

札幌市交通局



本書に関するご意見・お問い合わせ先

◆ 札幌市交通局 高速電車部 業務課  
TEL 011-896-2746 / FAX 011-896-2793  
8:45 ~ 17:15 (土日祝日及び年末年始を除く)

◆ 札幌市交通局ホームページ  
<http://www.city.sapporo.jp/st/>



さっぽろ市  
01-N03-16-2015  
28-1-150

発行:平成29年(2017年)1月

地下鉄員

# 安全ガイド

こんなとき  
どうすればいいの？

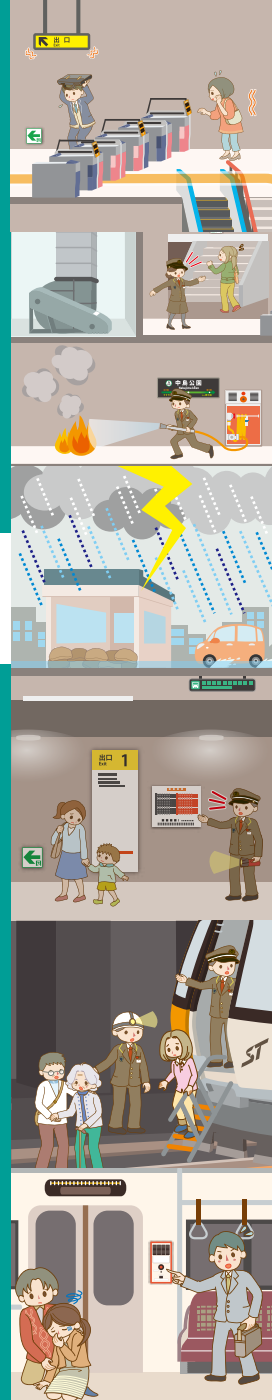
地震

火災

水害

停電

避難



2017 改訂版

札幌市交通局



**本書について**

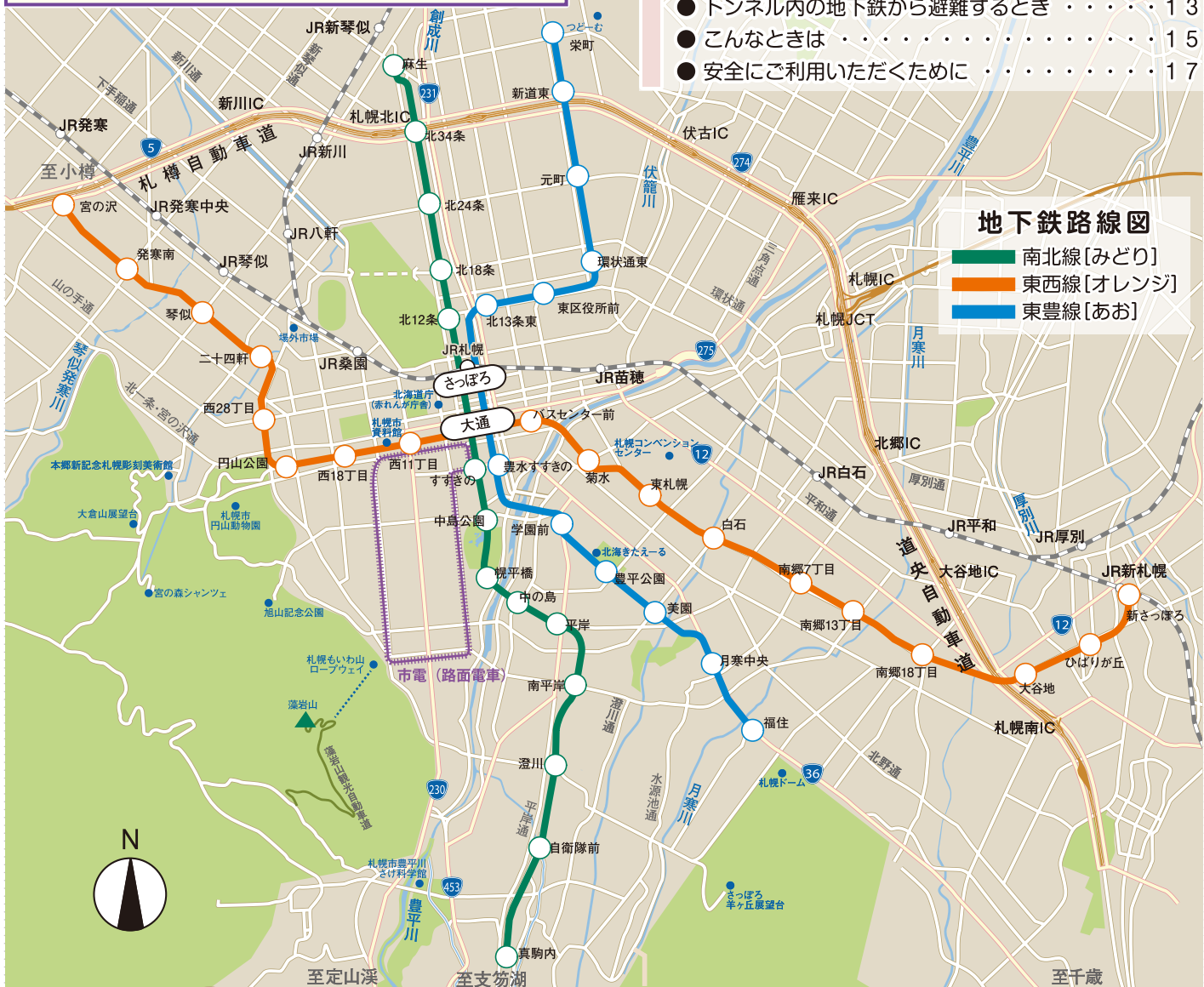
札幌市交通局では、地下鉄を安心してご利用いただくため、輸送の生命である「安全」を最優先に考え、様々な取り組みを進めております。しかしながら、災害時などには、お客様のご協力が不可欠であると考えております。

本書は、地下鉄ご利用時に災害等が発生した際、落ち着いて行動し安全に避難していただくための方法を、わかりやすく解説したものです。

本書を参考として、緊急事態における適切な行動をあらかじめイメージしていただくとともに、避難の際にお手伝いを必要とされている方を見かけた際は、ご協力をお願いいたします。

**もくじ・・・**

- 駅で地震がおきたら・・・・・・・・・・・・・・・・ 3
- 地下鉄車内で地震がおきたら・・・・・・・・ 5
- 駅で火災がおきたら・・・・・・・・・・・・・・・・ 7
- 地下鉄車内で火災がおきたら・・・・・・・・ 9
- 大雨や洪水のとき・・・・・・・・・・・・・・・・ 11
- 停電したとき・・・・・・・・・・・・・・・・ 12
- トンネル内の地下鉄から避難するとき・・・・ 13
- こんなときは・・・・・・・・・・・・・・・・ 15
- 安全にご利用いただくために・・・・・・・・ 17



**地下鉄路線図**

- 南北線[みどり]
- 東西線[オレンジ]
- 東豊線[あお]

# 駅で地震がおきたら



**Q** 駅にいるときに地震がおきたら、どうすればいいの？

**A** 天井からの落下物に備え、カバンなどで頭を守るとともに、低い姿勢をとるなど安全確保に努めてください。余震や停電による閉じ込めや非常停止の恐れがあるので、エレベーターやエスカレーターは使用せず、落ち着いて行動してください。



## ワンポイント

平成7年の阪神・淡路大震災を受けて、地下部柱などの耐震補強を実施済みです。また、地上部建築物の耐震化工事も進めており、このうち南北線高架部の4駅については、平成30年度までに工事完了予定です。

**Q** けがをした人がいたら、どうすればいいの？



**A** 改札口インターホンやホーム非常用インターホンなどで、駅員に連絡してください。ただし、けがの状況によっては119番通報を優先してください。  
詳しくは 15 ページ



# 地下鉄車内で地震がおきたら



Q

地下鉄に乗っているときに地震がおきたら、どうなるの？

A

地下鉄が緊急停止することがあるので、つり革や手すりにつかまり、安全確保に努めてください。  
駅と駅の間で停止する場合がありますが、揺れがおさまった後、次の駅まで運転しますので、ご安心ください。  
(地震の大きさにより徐行運転となる場合があります。)

スマートフォン等で緊急地震速報を受けた際は要注意



Q

トンネル内で地下鉄が止まって、動けなくなることはあるの？

A

停電や、設備に障害が発生した場合は、走行できなくなることがあります。その場合は乗務員の指示に従ってください。

トンネル内の地下鉄から避難する場合

☞ 13 ページ

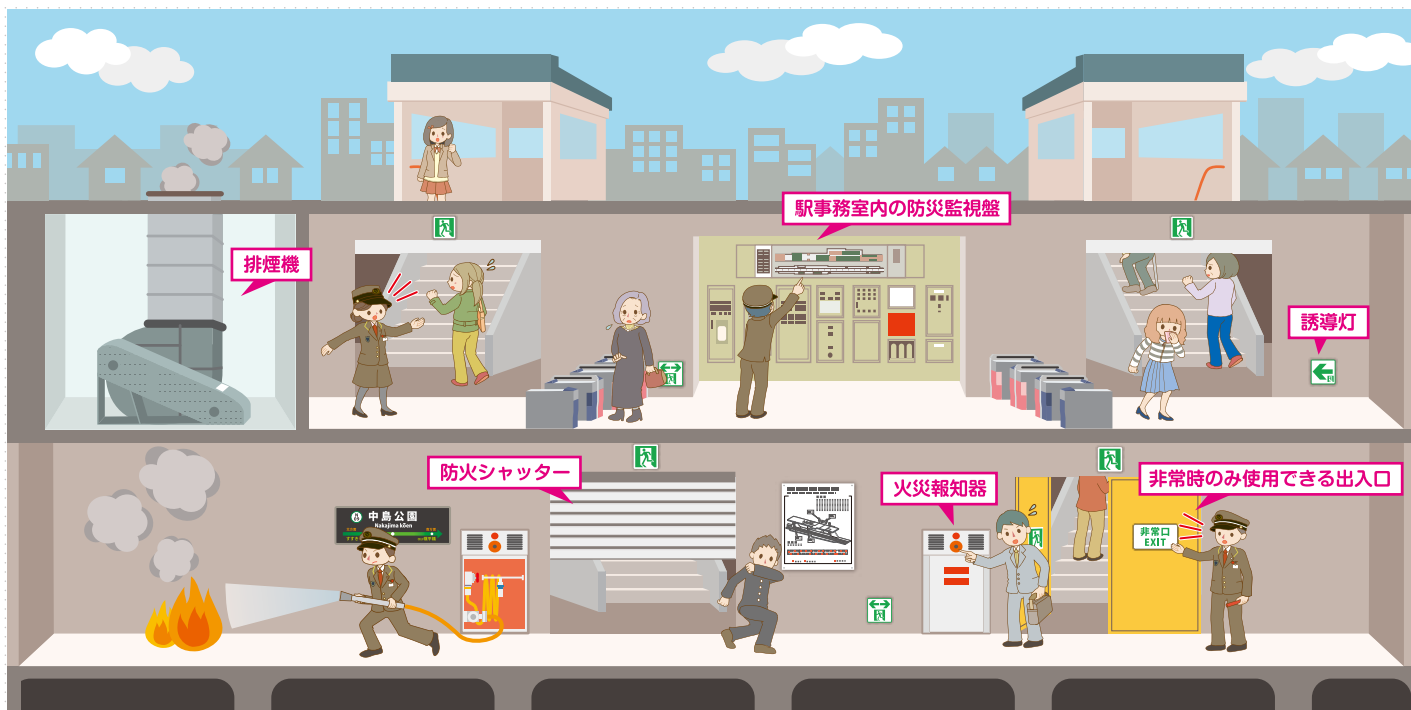


ワンポイント

地震の到達前に推定震度や到達時間を知らせる「緊急地震速報装置」を、地下鉄の運行管理を行っている指令所に設置しており、震度 5 弱以上の地震情報を受信した場合、全列車に停止を指示します。



# 駅で火災がおきたら



Q 駅で火災を見つけたら、どうすればいいの？



A 煙のない方向へ逃げて、火災報知器のボタンを押すか、駅員にお知らせください。周りにいる他の方にも、火災が発生したことを伝えてください。

Q 避難するときはどうすればいいの？

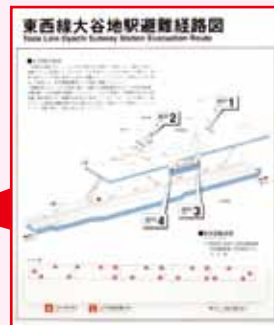


A 煙を吸い込まないように、ハンカチなどで鼻と口を覆い、駅員の指示や誘導灯に従い、できるだけ低い姿勢で避難してください。いったん地上部に避難したら、再び駅の中には戻らないでください。



## ワンポイント

駅ホームには避難経路図を掲出していますので、日頃から出入口や階段の位置などをご確認ください。





# 地下鉄車内で火災がおきたら



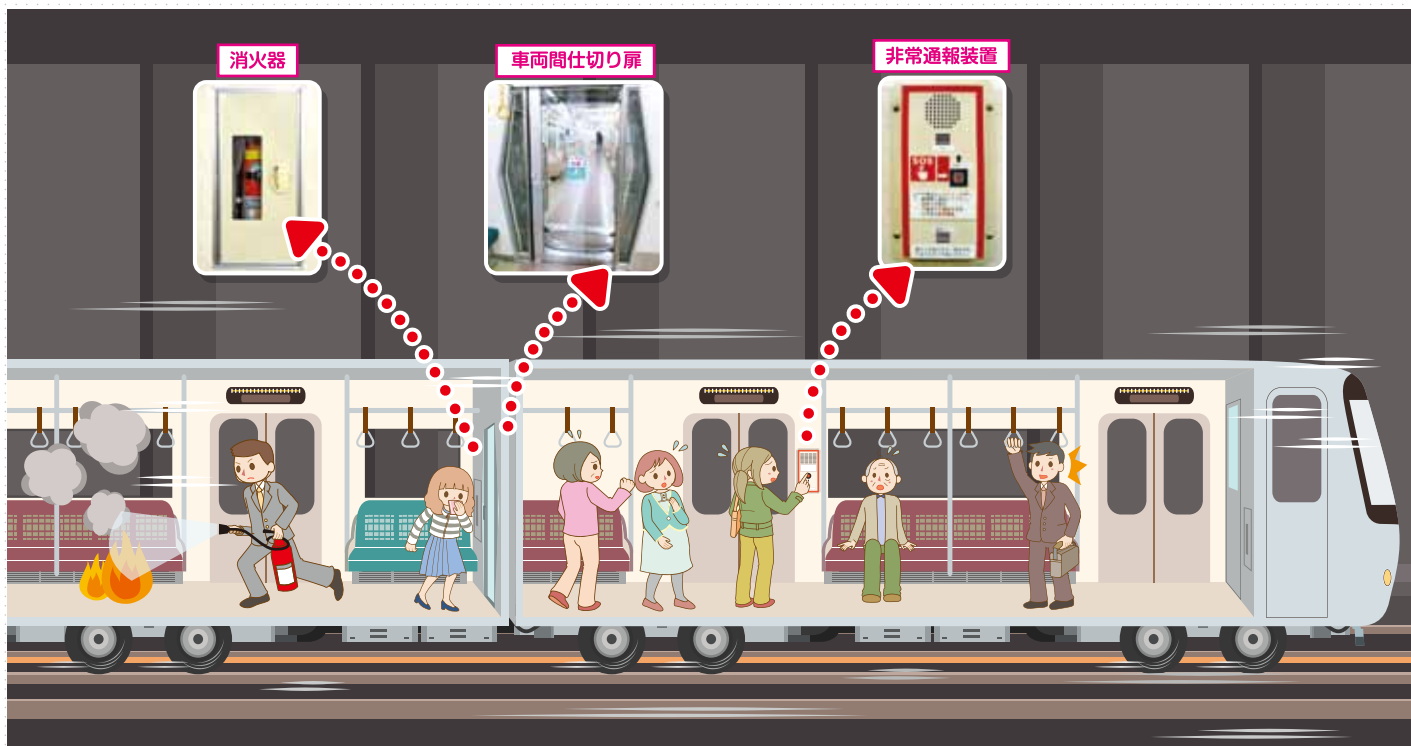
Q

地下鉄に乗っているときに火災がおきたら、どうすればいいの？

A

火元の車両から離れて、非常通報装置でお知らせください。トンネル内で停止した場合でも、むやみに外に出ないで、乗務員の指示に従ってください。他の列車との接触や、高圧電線による感電の可能性があり、大変危険です。

非常通報装置について 15 ページ



Q

走行中に火災がおきたら、地下鉄はどうなるの？



A

原則として、次の駅に到着するまで運転を継続し、駅到着後、乗務員や駅員が避難誘導します。  
なお、地下鉄は燃えにくい素材で作られています。

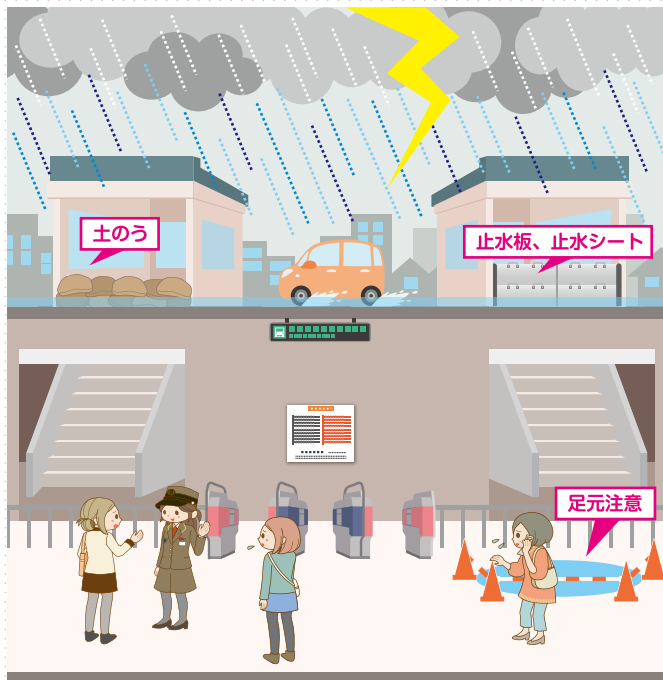


ワンポイント

一部の車両では「仕切り扉」を設置しており、煙の拡散を防ぐことができます。  
また、各車両には消火器を備え付けており、初期消火に使用することができます。



# 大雨や洪水のとき



Q 大雨や洪水のとき、地下鉄はどうなるの？



A 駅出入口から水が入る恐れがある場合、「土のう」や「止水板」、「止水シート」を設置します。  
安全を確保できない恐れがある場合は、お客様を地上に避難誘導するとともに、状況によっては地下鉄の運行を中止します。

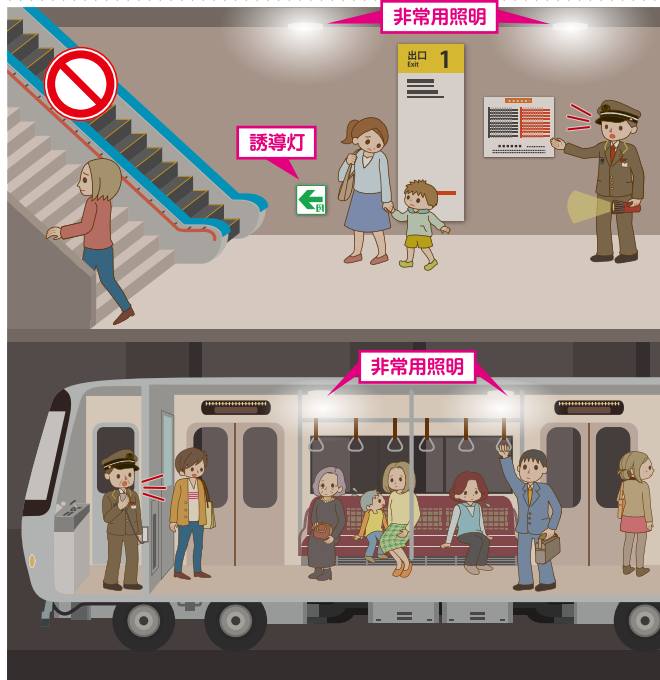


## ワンポイント

河川の氾濫や異常気象に関する情報を、国土交通省（北海道開発局、気象庁など）や札幌市危機管理対策室から適時入手して、安全な運行のために活用しています。



# 停電したとき



Q 駅ではどうすればいいの？



A 非常用照明が点灯するので、あわてずに駅員の誘導に従って行動してください。  
停止したエスカレーターを階段として使用すると、ステップが下がる場合があります大変危険ですので、使用しないでください。

Q 車内ではどうすればいいの？



A 停車し、室内照明が消えますが、非常用照明が点灯しますので、乗務員の指示に従ってください。  
トンネル内の地下鉄から避難する場合  
13 ページ



# トンネル内の地下鉄から避難するとき

Q どうやって避難するの？

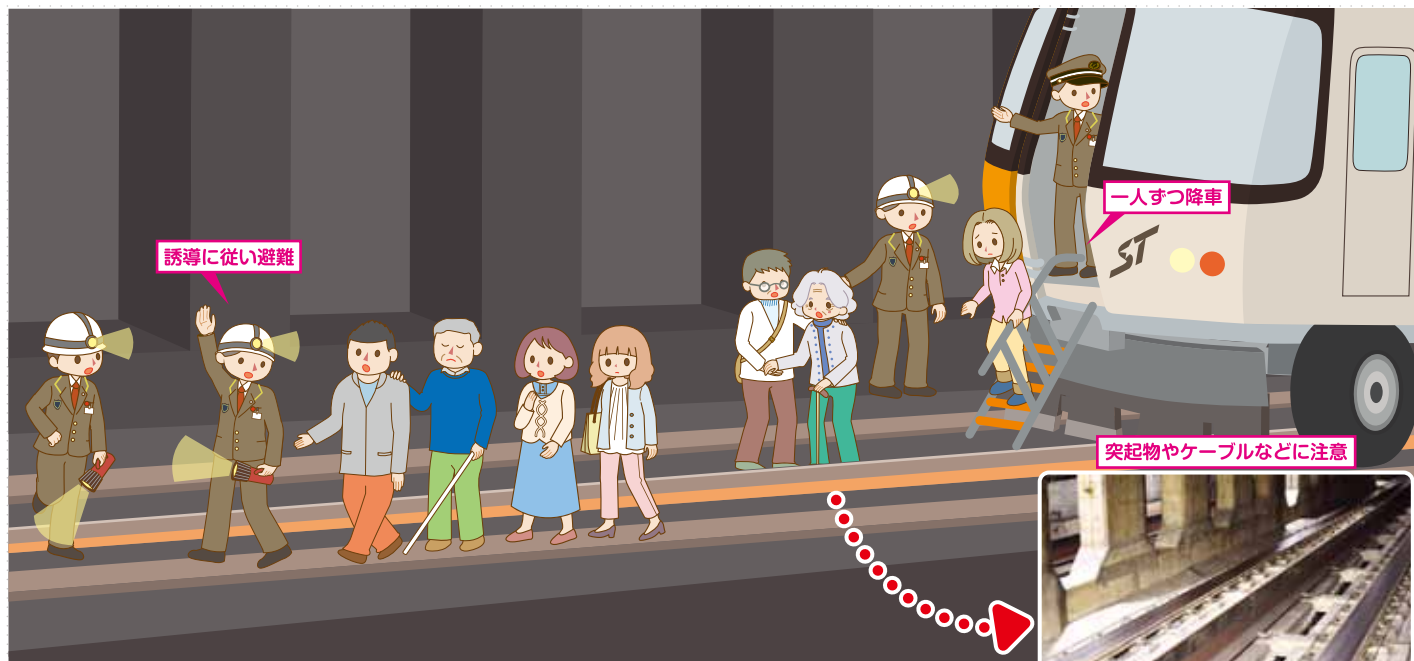
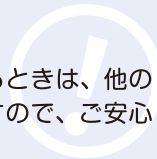


**A** 乗務員や応援に来た駅員の指示に従い、先頭又は最後尾の車両から、非常用はしごでトンネル内に降ります。  
駅員の誘導に従い、線路に沿って最寄りの駅まで避難していただきます。

**ワンポイント**  
ONE!



トンネル内を歩いて避難するときは、他の車両は走行を停止していますので、ご安心ください。



Q トンネル内を歩く時に注意することは？

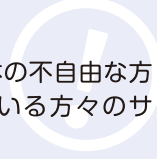


**A** トンネル内は非常に暗く、突起物等が多数あります。足元にご注意いただき、誘導する駅員の指示に従いながら、ゆっくりと歩いてください。

**ワンポイント**  
ONE!



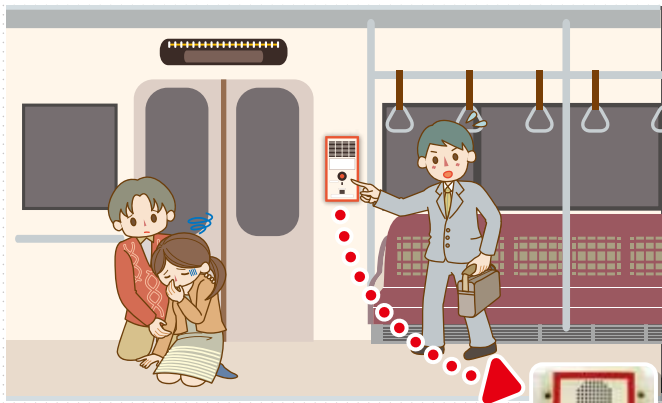
円滑な避難を行うため、お体の不自由な方やお手伝いを必要とされている方々のサポートをお願いします。





# ? こんなときは

## 車内で何かおきたとき



急病のお客様がいた場合や、不審物等を見つけた時は「非常通報装置」のボタンを押してください。乗務員、または指令員と連絡が取れます。(走行中はすぐに対応できない場合があります。)



## 線路に落し物をしたとき



駅員が落し物を回収しますので「非常用インターホン」で駅事務室にいる駅員をお呼びください。



## 具合が悪そうな人がいたとき



駅員をお呼びいただき、症状が重そうな場合は、その場ですぐに 119 番通報してください。なお、全駅に AED (自動体外式除細動器) を設置しています。

## 線路への転落や立ち入りを目撃したとき

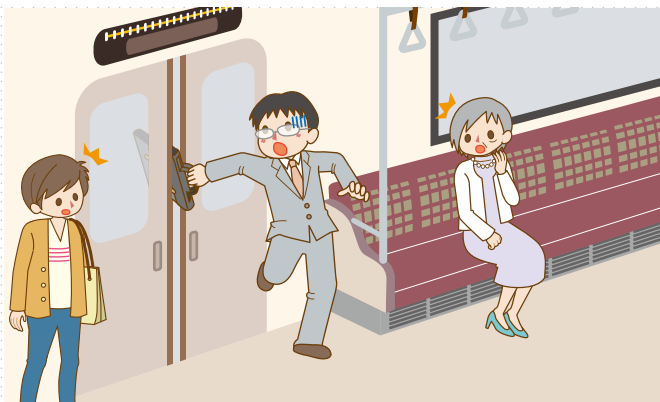


ホーム天井標識の近くにある「非常列車停止ボタン」を押してください。警報音が鳴り、列車が緊急停止します。



# 安全にご利用いただくために

## かけこみ乗車について



かけこみ乗車など無理なご乗車は、ドアばさみや接触事故につながり危険です。安全確認のため発車が遅れる場合もあり他のお客様へのご迷惑となりますので、おやめください。

## 「ながら歩き」について



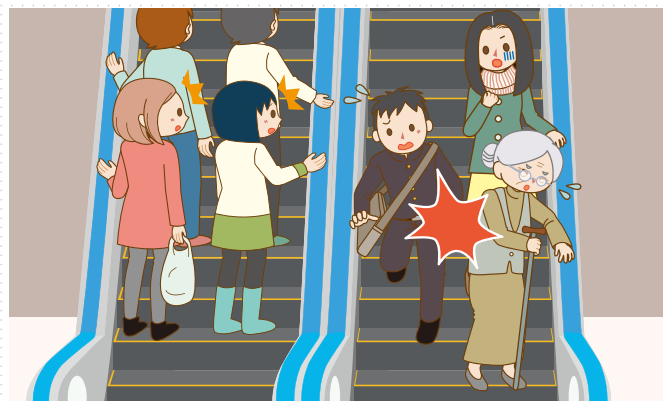
携帯電話やスマートフォンなどを操作しながらの「ながら歩き」は、接触事故や転落事故の原因となり大変危険ですので、おやめください。

## 乗り降りの際の「すき間」について



乗り降りの際は足元の隙間にご注意いただき、一歩またぐようにしてご利用ください。特に小さなお子様をお連れの方は、お子さまの手を離さないようにしてご乗車ください。

## エスカレーターのご利用について



エスカレーターを歩くと、振動による緊急停止やお客様同士の接触事故につながり危険です。左右ともに歩かずに、手すりにつかまってご利用ください。