

札幌市土砂災害避難地図（ハザードマップ） 【南区：芸術の森地区連合会】

令和5年1月一版改訂

土砂災害に備え、ご自身の避難に役立つ情報を書き加えましょう

図の警戒区域はあくまでも想定です。周りの状況に注意して行動しましょう！

●指定避難所一覧

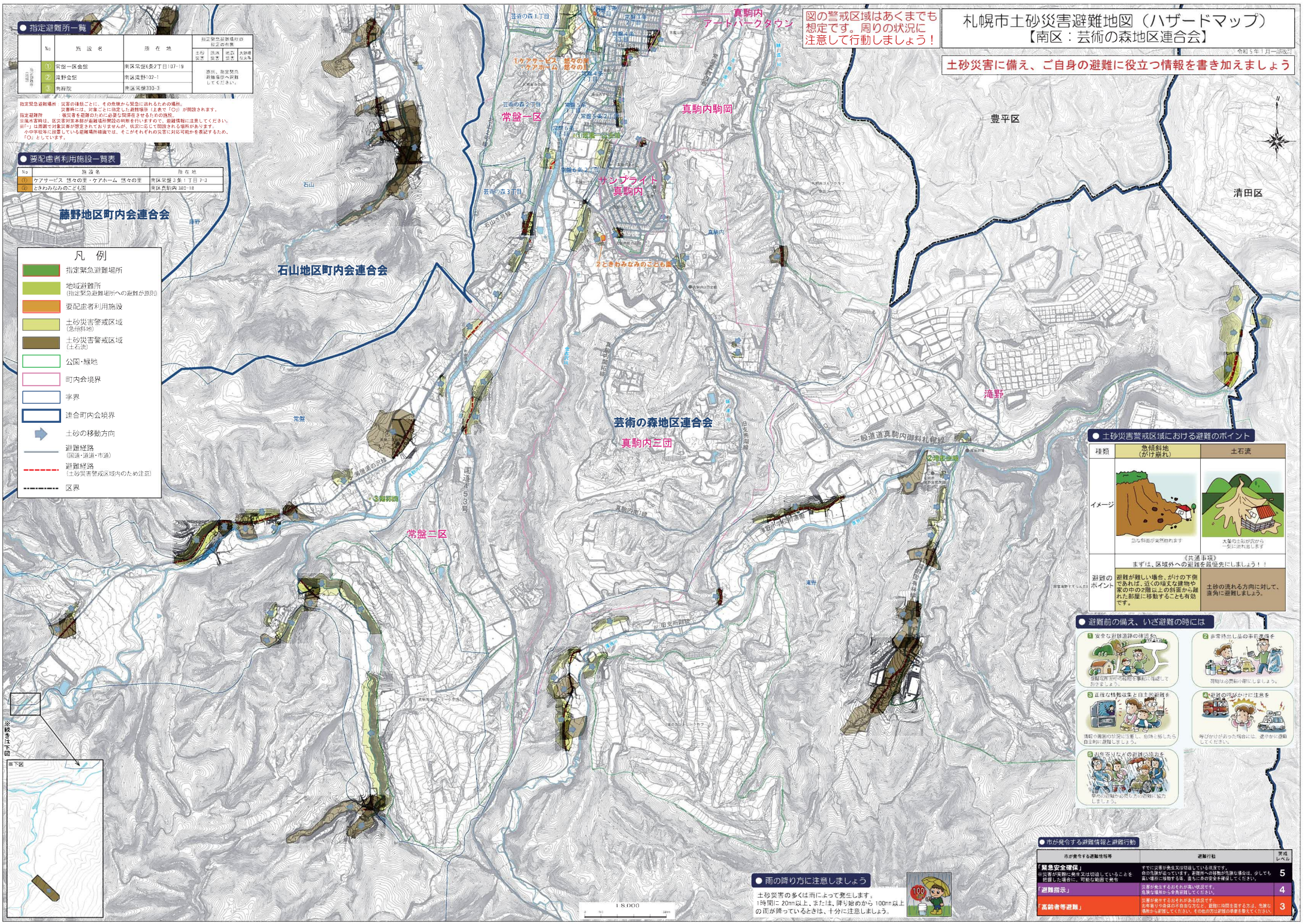
No	施設名	所在地	指定緊急避難場所の指定の有無 土砂災害警戒区域 土砂災害警戒区域外
01	常盤一区会館	南区常盤2丁目107-10	
02	高野会館	南区高野102-1	避難所、指定緊急避難場所へ移動してください。
03	南禅院	南区南禅303-3	

●要配慮者利用施設一覧表

No	施設名	所在地
01	ケアサービス 悠々の里・ケアホーム 悠々の里	南区常盤3丁目ア-3
02	とぎわのみなごども園	南区真駒内360-10

凡例

- 指定緊急避難場所
- 地域避難所
(指定緊急避難場所への避難が原則)
- 要配慮者利用施設
- 土砂災害警戒区域
(高浸水地域)
- 土砂災害警戒区域
(土石流)
- 公園・緑地
- 町内会境界
- 学区
- 連合町内会境界
- 土砂の移動方向
- 避難経路
(国道・道道・市道)
- 避難経路
(土砂災害警戒区域内のため注意)
- 区界



●土砂災害警戒区域における避難のポイント

種類	急傾斜地 (谷け崩れ)	土石流
イメージ		
避難のポイント	急傾斜地は、区画外への避難を最優先にしましょう！！ 避難が難しい場合、谷の下部であれば、近くの頑丈な建物や家の中の2階以上の斜面から離れた部屋に移動することも有効です。	土砂の流れの方向に対して、背側に避難しましょう。

●避難前の備え、いざ避難の時には

- 安全な避難経路の確認
避難経路が土砂災害警戒区域内にあり、土砂災害警戒区域内に避難する場合は、事前に避難経路を確認してください。
- 非常持出し品の事前準備
避難時に必要な物品を事前に準備し、避難場所へ持ち出すようにしてください。
- 正確な情報収集と自主的避難
最新の情報の収集に注意し、危険を感じたら自主的に避難しましょう。
- お住まいの地域の防災力を高める
地域の防災力を高めるために、地域の防災訓練に参加してください。

●雨の降り方に注意しましょう

土砂災害の多くは雨によって発生します。1時間に20mm以上、または、降り始めから100mm以上の雨が降っているときは、十分に注意しましょう。



●市が発令する避難情報と避難行動

市が発令する避難情報等	避難行動	所要時間
緊急安全確保	すでに災害が発生又は発生している状況です。物の取崩れが心配です。避難所への移動や避難場所は、少しでも危険な場合は、可能な範囲で避難してください。	5
避難指示	災害が発生するおそれが高い状況です。避難所へ避難してください。避難所へ避難する場合は、避難所へ避難する前に、避難所へ避難する準備を完了させてください。	4
高齢者等避難	避難所へ避難する必要がある状況です。避難所へ避難する前に、避難所へ避難する準備を完了させてください。避難所へ避難する場合は、避難所へ避難する前に、避難所へ避難する準備を完了させてください。	3