

さっぽろのおサイフについて 考えてみませんか？

さっぽろのおサイフは、今後、人口減少や少子高齢化が本格的に進む中で、社会保障に関する経費が増大し、古くなった公共施設を更新し、学校施設や市有施設の耐震化などに対応しなければなりませんので、引き続き厳しい状況が見込まれます。そのため、平成23年12月には、行財政改革推進プランを策定し、収入・支出両面からの見直しの取組を着実に進めています。

札幌市の収入を増やすためには、新しい産業を育成し、文化芸術を発展させ、札幌の魅力に満ちた地域ブランドを活かした観光を推進するなどして、経済を活性化させていく必要があります。そのためには、市民みんなで活力みなぎる元気なまちづくりを進め、より魅力あふれるまちにしていくことがとても大切です。

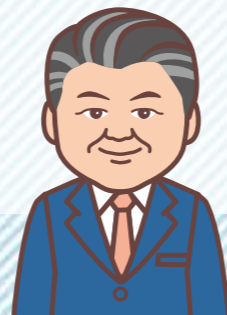
一方で、支出の面では、こうした厳しい状況であることを理解いただいた上で、まちづくりにおいて何を大事にし、どういう順番で取り組んでいくか、といったお金の使い方について、市民の皆さん自身が選択することも重要になってきます。

札幌市は、今後も市民の皆さんとお互いに力を出し合い「共に考え、共に悩み、共に行動する」ことを基本に、まちづくりを進めていこうと考えています。



札幌市のお金のことを
きちんと理解して、自分たちで
考えることが大切なんだね。

札幌市長 上田 文雄



札幌市のホームページでは、財政状況等に関する資料を公表しています。

- 「札幌市の財政」 [札幌市の財政](http://www.city.sapporo.jp/zaisei/kohyo/) 検索
 - 「札幌市の宝くじ」 [札幌市の宝くじ](http://www.city.sapporo.jp/zaisei/takara/) 検索
 - 「札幌市債・IR」 [札幌市債・IR](http://www.city.sapporo.jp/zaisei/shisai/) 検索
 - 「さっぽろの税金」 [札幌市 税金](http://www.city.sapporo.jp/citytax/) 検索
- ※平成25年度の公表予定月です。

SAPPORO
笑顔になれる街

発行：平成25年(2013年)3月 編集：札幌市財政局財政部企画調査課
【電話】011-211-2216 【FAX】011-218-5147 e-mail: zaisei@city.sapporo.jp



平成25年度予算版

さっぽろのおサイフ



札幌市の財政を
わかりやすく
解説します



札幌市

札幌市
02-001-12-1712
24-2-268

さっぽろのおサイフの

やりくりが大変だって聞くけど、
大丈夫なのかな？
工夫できることはないのかな？

さっぽろのおサイフを
いっしょに見ていこうね！



目次

おサイフのしくみ..... 02
 そもそも予算って何？
 札幌市の平成25年度の予算をみてみよう..... 03・04
 札幌市の収入と支出①
 札幌市の予算を家計に例えると..... 05・06
 札幌市の収入と支出②
 どうして借金するの？..... 07・08
 市債発行の理由と市債残高
 おサイフの健康診断をしてみよう！..... 09
 健全化判断比率と財政指標
 これから財政はどうなっていくの？..... 10
 財政の見通し
 お金の使い方や集め方を見直していくよ..... 11
 行財政改革推進プランの取組
 わたたちにはおサイフのために何ができるのかな？..... 12
 みんなでできるまちづくりの例
 市長になったつもりで、予算を配分してみよう！..... 13・14
 予算編成シミュレーション

※資料中の金額は、原則として各計数ごとに四捨五入をして計算しています。
 したがって、文中及び各表中の数値とその内訳の合計値とは一致しない場合があります。

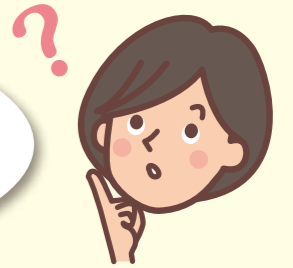


これから先の、
みんなの生活にかかわってくる
大切なことだからみんなでいっしょに
考えていきましょう。
さっぽろを元気な街にするために！
それでは、
はじまり、はじまり！

おサイフのしくみ

そもそも予算って何？

予算とは札幌市の1年間の
収入(歳入)と支出(歳出)の計画のこと。
予算を見れば、この1年間、どれくらいの収入が見込めて、
何にいくら使うかがわかるんだ。



一般会計予算の8,524億円は
小学校426校分の建設費と同額です。
(小学校建設費 約20億円)



それでは、
平成25年度予算を
見てみましょう

おサイフ(会計)の種類は3種類あり、札幌市には合計15のおサイフ(会計)があります。

一般会計 平成25年度予算 8,524億円(平成24年度予算 8,522億円)

福祉や教育、道路整備など、行政の基本的な事業の会計

特別会計 平成25年度予算 3,518億円(平成24年度予算 3,410億円)

国民健康保険や介護保険など、一般会計と区別する必要がある事業の会計

- 土地区画整理会計
- 駐車場会計
- 母子寡婦福祉資金貸付会計
- 国民健康保険会計
- 後期高齢者医療会計
- 介護保険会計
- 基金会計
- 公債会計

企業会計 平成25年度予算 2,483億円(平成24年度予算 2,496億円)

地下鉄や水道など、民間企業のように利用料金などの収益で運営している会計

- 病院事業会計
- 中央卸売市場事業会計
- 軌道事業会計
- 高速電車事業会計
- 水道事業会計
- 下水道事業会計

札幌市の平成25年度の予算をみてみよう(一般会計)

札幌市の収入と支出①

収入

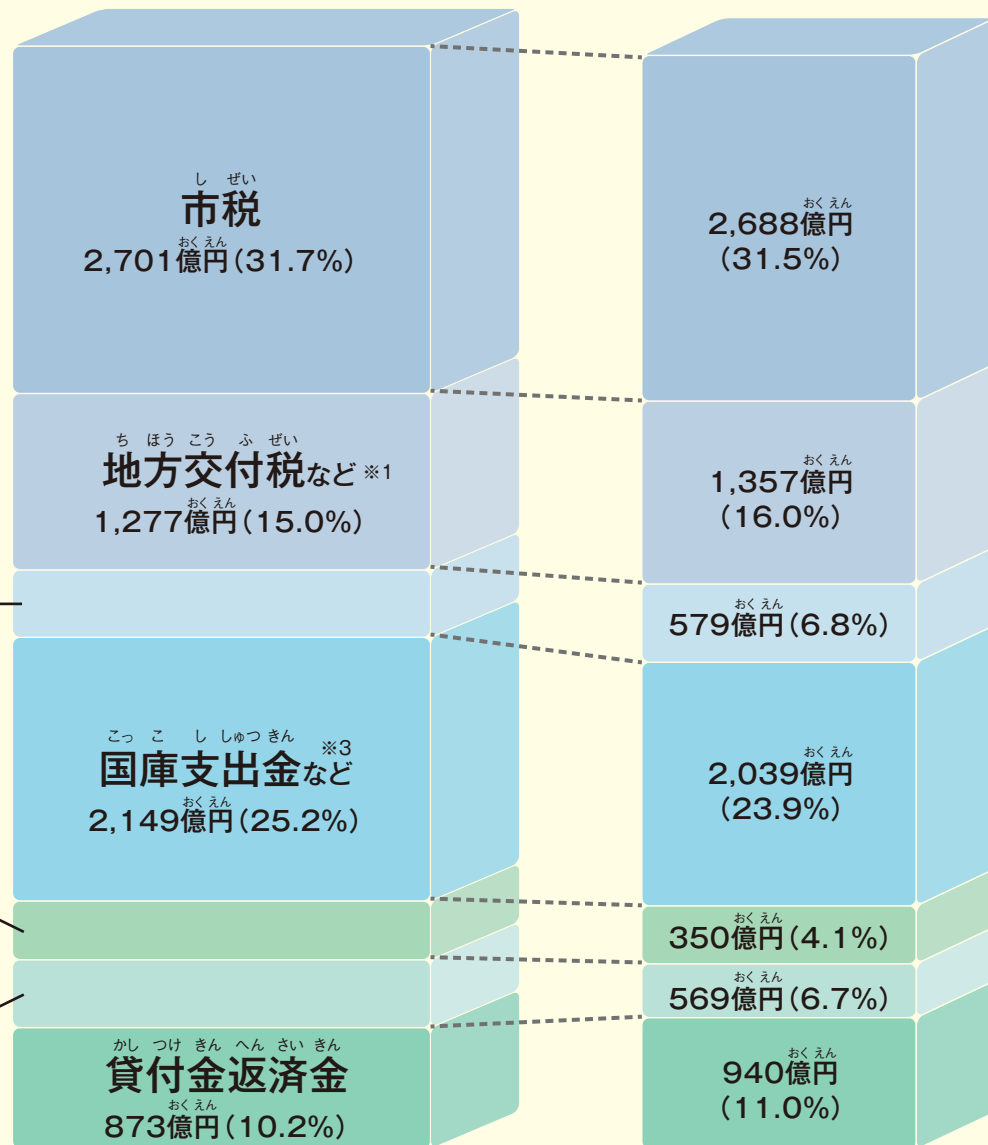
札幌市の収入のうち、3分の1が市税なんだね!



使用料・手数料など
572億円(6.7%)

公共事業のためなどの市債
307億円(3.6%)

臨時財政対策債
645億円(7.6%)



25年度 **8,524億円**

24年度 **8,522億円**

【市税】市民税、固定資産税、都市計画税など
 【国庫支出金】国が必要と認めた事業に対して、国から市に配分するお金
 【地方交付税】税収の多い自治体と少ない自治体の間の財源を調整するなどの目的で、いったん国が集めた税を自治体に再配分しているもの
 【臨時財政対策債】本来、国が現金で交付すべき地方交付税の一部について、市が代わりに一時的に行う借金(詳しくは08ページ)
 ※1 地方交付税、地方消費税交付金、軽油引取税交付金、地方特例交付金、地方譲与税、配当割交付金、株式等譲渡所得割交付金、利子割交付金、自動車取得税交付金、交通安全対策特別交付金、ゴルフ場利用税交付金、国有提供施設等所在市町村助成交付金の合計
 ※2 使用料、手数料、財産収入、繰入金、分担金、負担金、寄附金、繰越金、諸収入(貸付金返済金除く)の合計
 ※3 国庫支出金、道支出金の合計

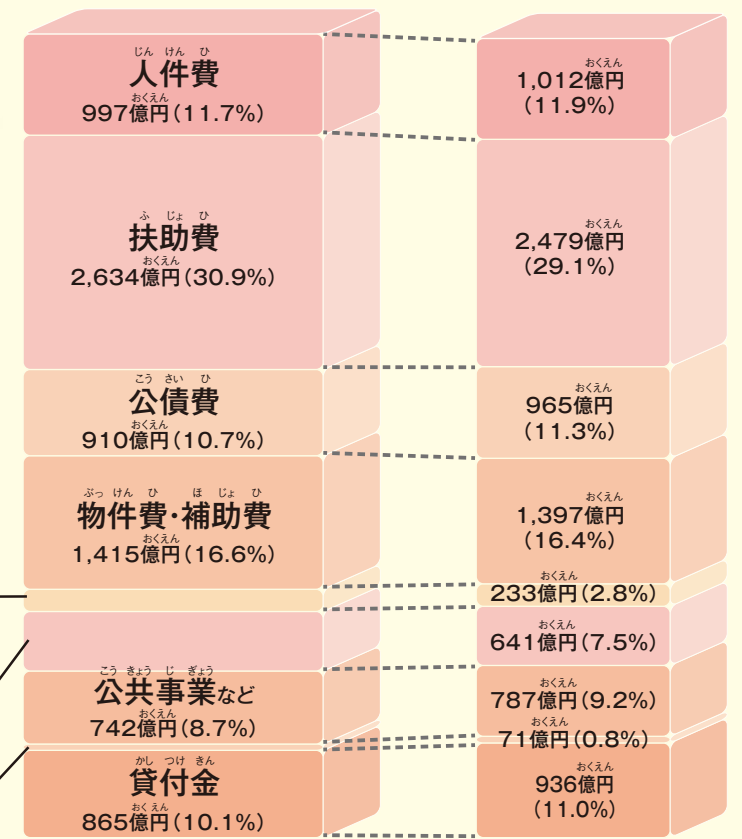
支出



扶助費の割合が増えて
いるんだね。

【扶助費】社会保障制度の一環として、生活困窮者、高齢者、児童、障がいのある方などに対して行っている様々な支援に要する経費。(例:生活保護費、児童手当)
 【公債費】借金の返済
 【物件費】出張旅費、物品購入費、賃借料など

維持補修費
238億円(2.8%)
 他の会計への繰出金
653億円(7.7%)
 積立金など
70億円(0.8%)



25年度 **8,524億円**

24年度 **8,522億円**



具体的にどんなことに使われているのか
みてみよう!!

除雪費
158億円
※市民1人あたり...8千円

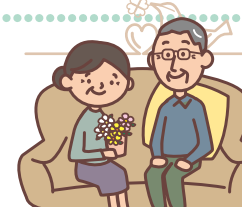
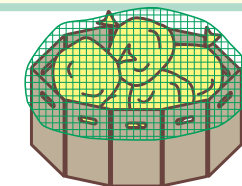
学校整備費
110億円
※市民1人あたり...6千円

防災関係費
242億円
※市民1人あたり...1万3千円

ごみ処理費
194億円
※市民1人あたり...1万円

高齢福祉費
104億円
※市民1人あたり...5千円

保育所費
309億円
※市民1人あたり...1万6千円



※市民1人当たりの金額は、平成25年2月1日現在の推計人口(1,930,084人)で割っています。
 ※防災関係費には、市有施設の耐震化に関する費用や、消防費などが含まれています。また、職員費は含まれていません。



それでは、札幌市の予算をより身近に感じてもらうために家計に例えて説明しましょう。

札幌市の予算を家計に例えると...

札幌市の収入と支出②

札幌市の1年間の
収入と支出を家計簿に当てはめてみよう!
平成25年度一般会計予算8,524億円を年収480万円
(1か月あたり40万円)の家計に例えてみたよ。



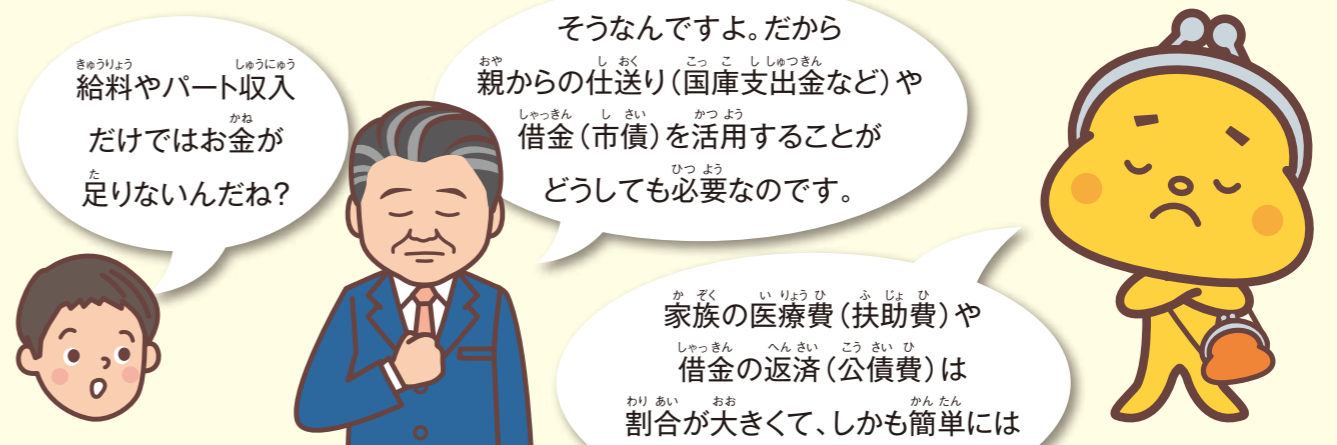
収入

	25年度	24年度
給料	18万7千円 (46.7%)	19万円 (47.5%)
うち基本給(市税)	12万7千円	12万6千円
うち諸手当(地方交付税など) ^{※1}	6万円	6万4千円
パート収入(使用料・手数料など)	2万7千円 (6.7%)	2万7千円 (6.8%)
親からの仕送り(国庫支出金など)	10万1千円 (25.2%)	9万6千円 (23.9%)
借金(市債)	4万4千円 (11.2%)	4万3千円 (10.8%)
うち住宅ローン(公共事業のためなどの市債)	1万4千円	1万6千円
うちカードローン(臨時財政対策債) ^{※2}	3万円	2万7千円
その他(中小企業への貸付金にかかる返済金)	4万1千円 (10.2%)	4万4千円 (11.0%)
貯金残高	34万円 ^{※3} (24年度は34万9千円)	
合計	40万円 (100%)	40万円 (100%)

※1 地方交付税とは、税収の多い自治体と少ない自治体の間の財源を調整するなどの目的で、いったん国が集めた税を自治体に再配分しているものです。ここでは、本来的に自治体の収入と言えることから、「給料(諸手当)」に区分しています。

※2 本来、国が現金で交付すべき地方交付税の一部について、市が代わりに一時的に借金をしているものです。(詳しくは08ページ)

※3 基金の現金分のうち、将来の市債返済のための積立金や一時的な積み立てなどを除いたものです。
(平成25年度末残高見込ベース)



支出

	25年度	24年度
食費(人件費 職員の給料)	4万7千円 (11.7%)	4万8千円 (11.9%)
家族の医療費(扶助費 ^{※4} 生活困窮者や障がい者に対する支援など)	12万4千円 (30.9%)	11万6千円 (29.1%)
借金の返済(公債費 市債の返済など)	4万3千円 (10.7%)	4万5千円 (11.3%)
光熱費などの雑費(物件費・補助金など 公共施設の管理経費など)	6万6千円 (16.6%)	6万6千円 (16.4%)
車や家具の修理代(維持補修費 道路除雪や建物の修理など)	1万1千円 (2.8%)	1万1千円 (2.8%)
子どもたちへの仕送り(他の会計への繰出金)	3万1千円 (7.7%)	3万円 (7.5%)
家の増改築費(公共事業など 道路や学校の建設など)	3万5千円 (8.7%)	3万7千円 (9.2%)
貯金(積立金など)	3千円 (0.8%)	3千円 (0.8%)
その他(中小企業への貸付金など)	4万1千円 (10.1%)	4万4千円 (11.0%)
借金残高	560万7千円 ^{※5} (24年度は555万4千円)	
合計	40万円 (100%)	40万円 (100%)

※4 社会保障制度の一環として、生活困窮者、高齢者、児童、心身に障がいのある方などに対して行っている様々な支援に要する経費。(生活保護費、児童手当など)

※5 一般会計・特別会計・企業会計を合わせた借金の残高は、年収480万円に対し、987万4千円(平成24年度は1,005万円)。
(平成25年度末残高見込ベース)

どうして借金するの？

市債発行の理由と市債残高

そもそも借金したお金は何に使われているの？



道路や学校、公園を造ったり、大きな施設を建てるために使っています。

札幌市の公共資産額
合計 4兆8,964億円 (平成22年度末時点)



札幌ドーム (事業費537億円)



札幌コンサートホール(Kitara) (事業費187億円)



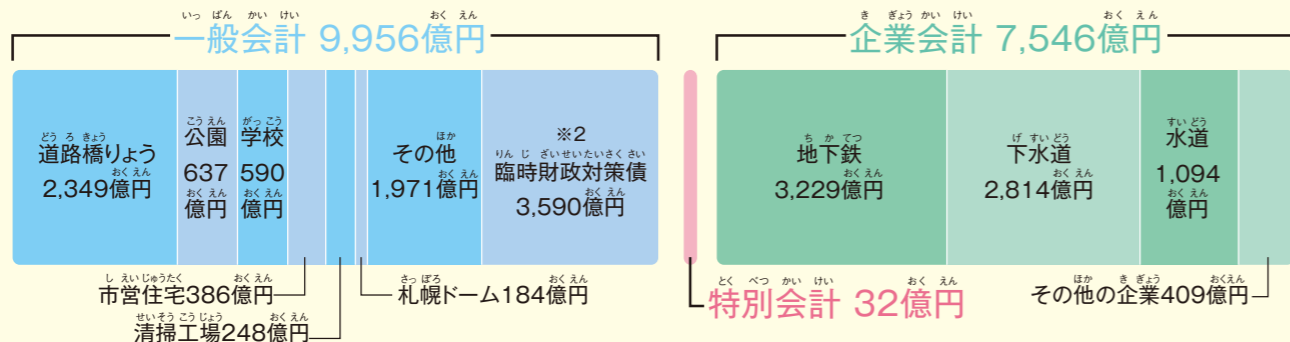
札幌駅前通地下歩行空間 (事業費163億円)

そうなんだ。でもどうして借金をして造らなくちゃいけないんだろう？

今までいくら借りて、何に使ってきたの？

借金の残高(※1)は、平成25年度末に、一般会計で9,956億円、全会計で1兆7,535億円になる見込みです。その使い道は、道路や公園、学校、地下鉄、上下水道といった社会の基礎となる施設が中心です。他にも、札幌ドームや札幌コンサートホール(Kitara)、札幌駅前通地下歩行空間などの大きな施設もお金を借りて整備しています。

平成25年度末市債残高見込み



合計 1兆7,535億円

※1 市債残高について、将来の返済に備えて積み立てたお金は、既に返済しているものとみなし、残高から差し引いています。
※2 本来、国が現金で交付すべき地方交付税の一部について、市が代わりに一時的に借金をしているものです。(詳しくは次のページ)

借金をしないで施設を建設すると...



建物は長く使うもの...



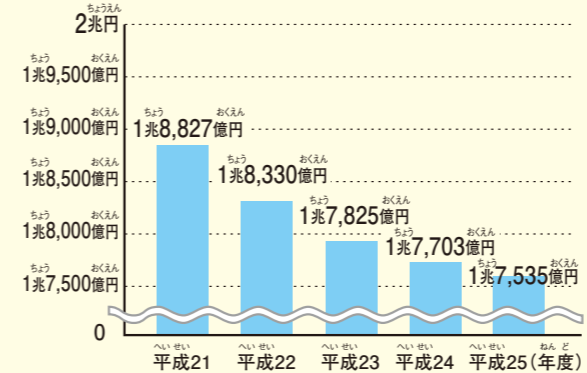
なるほど!でも借金をすると利子も払わなければならないよね。たくさん借金しておサイフは大丈夫なのかなあ?

それではおサイフの健康診断をしてみましょう。

借金はちゃんと返しているの？

借りたお金は毎年計画的に返済しています。また生活に必要な道路や上下水道の整備がほぼ終わっている札幌市では、これらの施設を修理しながら長く使うことにより、新たに施設を造るための借入れをできるだけ少なくして借金の残高を減らし、将来の返済の負担が大きくなりすぎないように努めています。

市債残高(全会計)

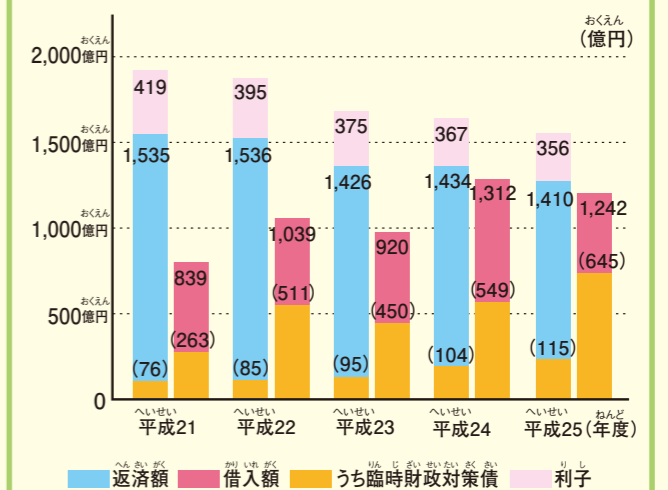


※市債残高について、将来の返済に備えて積み立ててきたお金は、既に返済しているものとみなし、残高から差し引いています。
※平成23までは決算額、平成24は現計予算額、平成25は当初予算額です。

臨時財政対策債って何？

施設建設のための借金とは異なり、本来、国が現金で交付すべき地方交付税の一部について、市が代わりに一時的に借金をしているものです。返済のためのお金は将来の地方交付税に加算されて交付されます。

市債の返済額と借入額(全会計)

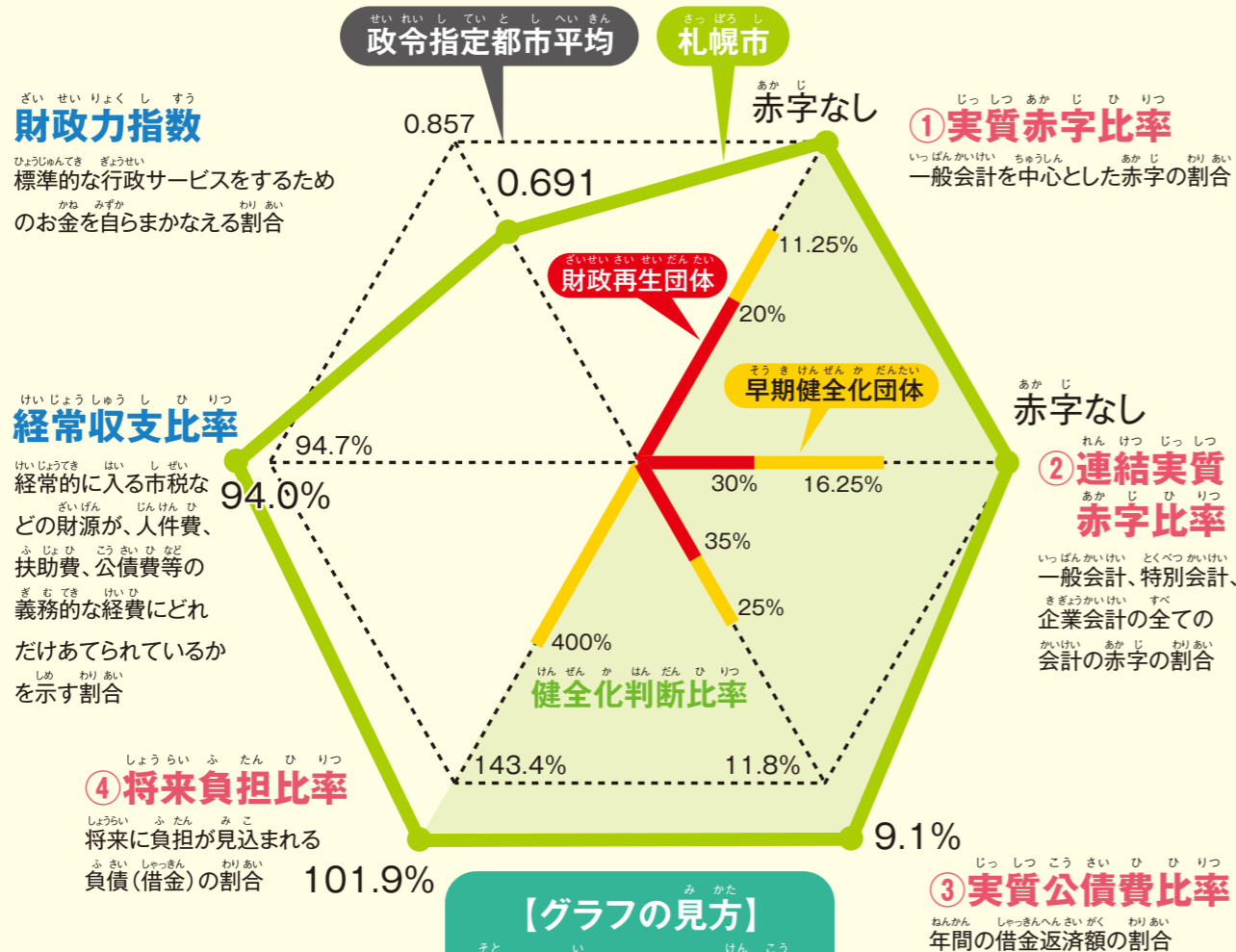


おサイフの健康診断をしてみよう!

おサイフの健康を判断する比率って何?

各自治体には、おサイフが健康かどうかを表す4つの指標①~④を公表することが義務付けられています。札幌市のおサイフがどんな状態にあるのかを、年間の収支や、負債(借金)の状況など4つの視点から示すものです。
(平成23年度決算ベース)

健全化判断比率と財政指標



※早期健全化団体...4つの指標のうち1つでも基準を超えると財政健全化計画をつくり、自主的な財政健全化に取り組むことになります。
※財政再生団体...国の指導、監督を受けながら確実な再生に取り組むことになり、お金の使い方が大きく制約されます。
※政令指定都市...国が指定した人口50万人以上の大都市。平成25年3月時点で全国に20市あります。

他の政令指定都市と比べると、財政力指数以外は良いみたい。札幌のおサイフは安心なのかしら?

医療や福祉などの義務的な経費が増えており、自由に使えるお金が少ないので、安心できません。

これから財政はどうなっていくの?

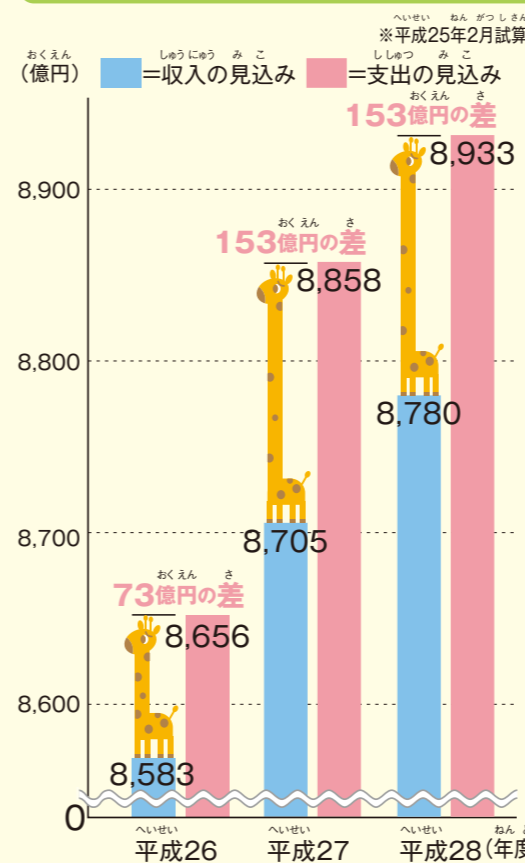
実質公債費比率や将来負担比率は良いみたいけど、これからも札幌市の財政は、まだまだ大変な状況が続くそうだよ。



財政の見通し

どうして大変なの?

札幌市の今後の財政見通し(一般会計)



原因1 「どうしてもかかるお金」が増える

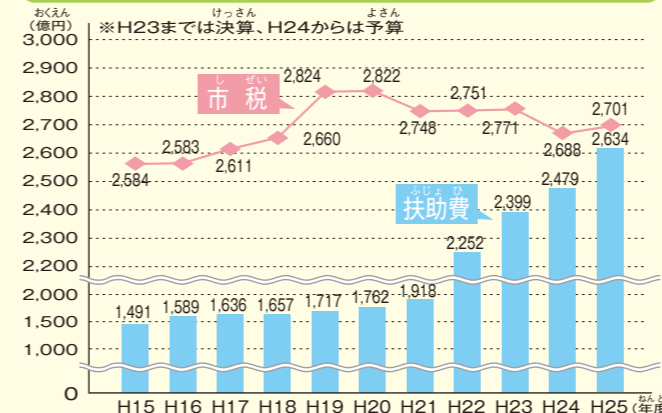
医療や福祉にかかるお金は社会の変化にともなってどんどん増えていきます。これらは増えないようにするのが難しい支出なのです。

原因2 収入の伸びがなかなか見込めない

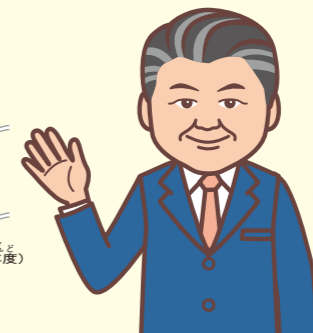
市税や地方交付税などの収入は、今後も大きな伸びがあまり期待できません。札幌市では、収入を増やすためにいろいろ工夫していますが、そう簡単に増やせるわけではないのです。

入ってくるお金が増えるのはあまり期待できないけど、出ていくお金の増加が見込まれているんだね。

市税収入と扶助費の推移



このような原因の背景には、少子高齢化の進展や、昨今の厳しい経済情勢があります。



では、札幌市を元気にするために、市役所やみなさんで何ができるか考えてみましょう。

お金の使い方や集め方を見直していくよ

札幌のまちづくりをさらに進めるためにはお金がかかります。
そこで札幌市では、お金の使い方や集め方を見直す

行財政改革推進
プランの取組



計画をたてました。

行財政改革
推進プランの取組
(H23~26)

平成25年度予算での見直し額合計111億円

① まず市役所自らが努力して節約します。(内部努力) → 58億円
経費節減 人件費の見直し 収納率の向上

② 公共事業や臨時の事業は、まちづくりの計画に沿って優先度の高いものから集中的に行います。(事業の選択と集中) → 7億円
民間の能力を活用 コスト削減!
道路、公園の整備 → 必要性の高いものに重点化

③ サービスの水準や、サービスを利用する方に負担してもらってお金を見直します。(市民の皆さんに影響のあるもの) → 9.3億円

④ 財源確保のため、持っている財産を有効活用します。 → 36億円
市が持っている土地で今後使う見込みのないものを積極的に売却!!
基金(貯金)の取り崩し

⑤ 市税収入を増やしていくための取組を進めます。 → 520億円
企業を積極的に誘致 → 経済を活性化 → 市税収入増加!
魅力あふれる都心のまちづくり
見直したお金を活用して…

こんな事業に取り組んでいきます!

- 保育所定員の4,000人分拡大や不登校の子どもへの支援など、子どもの健やかな成長のための環境づくりを行います。
- 札幌の経済を元気にするため、北海道の食を活かした産業を振興するほか、市民集会施設の改修による、地域活動を行う場の充実などを進めます。
- 防災体制の強化や学校の耐震改修など、災害に強いまちづくりを進めるとともに、小中学校への太陽光パネル設置など、環境にやさしい取組を進めます。

わたしたちにはおサイフのために 何ができるのかな?

みんなのできるまちづくりの例



みんなが住みよい元気な札幌にするためには、
このような良い循環に乗せていくことが大切です。

そうすればおサイフが元気にになります!
力を合わせてまちづくりを進めていきましょう!



ごみの減量・リサイクル

ごみをきちんと分別したり、リサイクルなどを行うことによって、資源を無駄なく使う、ごみの少ないまちにしています。



地域での取組

登下校時の子どもの安全を守ったり、日常生活に支援が必要な方を見守るなど、みんなが安全・安心に暮らせるまちにしています。



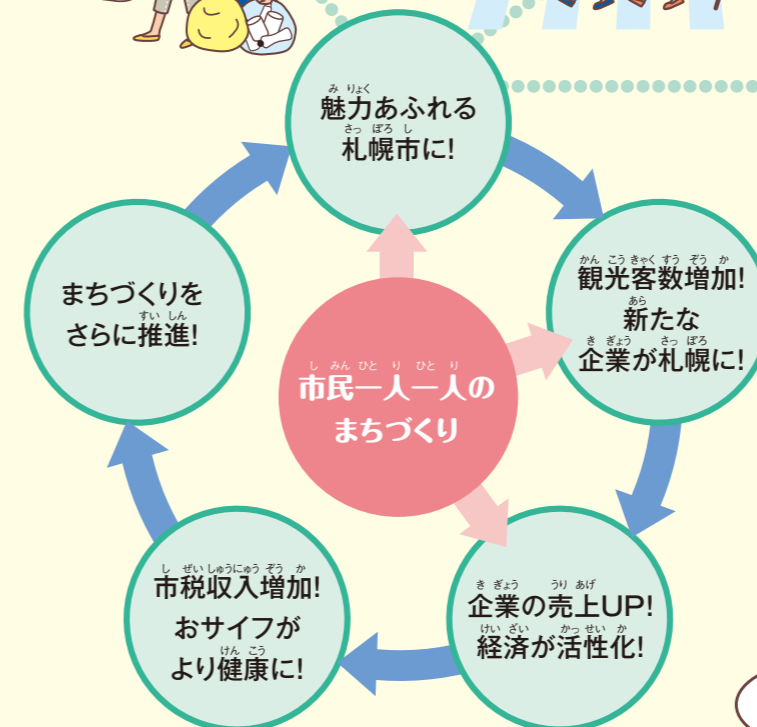
公共交通機関の利用

通勤・通学には環境にもやさしい地下鉄を利用しています。みんなの財産ですから。



さっぽろの魅力PR

地域のおいしいものを食べたり、雪まつりなどのイベントに参加して札幌を楽しんでいます。遠くに住む友達もうらやましがって遊びにくるんだ!



市長になったつもりで、予算を配分してみよう!



①～③の順番で考えてみてね。

色々な課題があるんだね。



予算編成シミュレーション

①理想とする「まち」は?

◆子どもが元気に育つまち



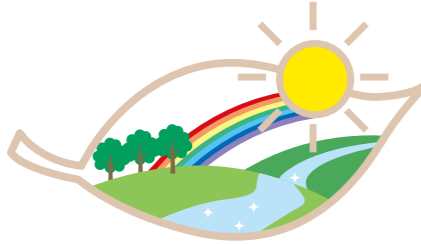
◆住みやすく整備されたまち



◆お年寄りにやさしいまち



◆環境への負担が少ないまち



◆ [] まち
理想とするまちを自由に考えてみてください。

②現状は?課題は?

◆**保育園整備**
保育園に入りたい児童が毎年増えています。(H24年4月時点では、入園を待っている児童が929人)。40人分の保育園を整備するには、1億円程度が必要です。

◆**学校改築**
市内には合わせて303校の小中学校があります。1校改築するには、20億円程度が必要です。

◆**道路整備(歩道バリアフリー化)**
歩道の段差をなくすなど、歩行しやすいように整備する必要があります。歩道が約70kmあります。1kmの歩道を整備するには、1億円程度が必要です。

◆**特別養護老人ホーム**
入居を待っている高齢者が6,577人います(H24年12月時点)。80人分の特別養護老人ホームを整備するには、2億円程度が必要です。

◆**介護予防・相談の支援**
高齢者が元気に生活できるよう、地域でサポートする場を提供します。地域包括支援センターなど、10か所を支援するには、2.5億円程度が必要です。

◆**太陽光パネル設置**
市民・事業者・札幌市が協力して、市内の太陽光発電の導入を進めます。一般家庭60世帯分の電力量をまかなう太陽光発電設備を設置するには、1億円程度が必要です。

◆ [] あなたの考える理想のまちにするには?課題は?



どうすれば理想のまちに近づくか、みなさんも市長になったつもりで考えてみてください。



限られた財源を配分しなければならぬのね。

③財源120億円を配分してみよう!

自分で考えた課題への配分額はここに書いてください。

保育園整備	学校改築	歩道バリアフリー化	特別養護老人ホーム	介護予防・相談	太陽光パネル設置	[]
40 (1,600人分整備)	100 (5校改築)	20 (20km整備)	20 (80人分整備)	25 (100か所支援)	20 (1,200世帯分の発電量)	
30 (1,200人分整備)	80 (4校改築)	15 (15km整備)	15 (60人分整備)	20 (80か所支援)	15 (900世帯分の発電量)	
20 (800人分整備)	60 (3校改築)	10 (10km整備)	10 (400人分整備)	15 (60か所支援)	10 (600世帯分の発電量)	
10 (400人分整備)	20 (1校改築)	5 (5km整備)	5 (200人分整備)	10 (40か所支援)	5 (300世帯分の発電量)	

単位:億円

ちなみに...

札幌市の平成25年度予算は右のグラフの色だよ。自分の配分額と比べてみてね。

保育園整備	学校改築	歩道バリアフリー化	特別養護老人ホーム	介護予防・相談	太陽光パネル設置
40	100	20	20	25	20
30	80	15	15	20	15
20	60	10	10	15	10
10	40	5	5	10	5