

さっぽろのおサイフについて

札幌市は、かつて誰も経験したことのない人口減少・超高齢社会の到来に目前に控えており、社会保障に関する経費の増大に加えて、地下鉄や道路などの都市基盤や、学校などの公共施設の更新に対応していかなければなりません。札幌は街を創り変えていく時期を迎えており、今こそ、市民、企業、行政が力を合わせ、様々な課題に取り組んでいく必要があります。

そのため、都市基盤の再整備や経済の活性化など、将来の札幌の魅力や活力を生み出す取組に資源を重点配分することで、都市の魅力を更に高め、さらに、人、モノ、情報を引きつけることで税源を確保し、財政基盤の強化を図っていきます。

一方で、限られた財源の中で、選択と集中により、最小の経費で最大の効果をあげられるよう、バランスを重視し、メリハリの効いた財政運営を行っていきます。

札幌市は、今後も市民の皆さんとお互いに力を出し合い「市民とともに不断の改革を進める街」を目指してまいります。



札幌市長
秋元 克広

札幌市のホームページでは、財政状況等に関する資料を公表しています。

<p>■「札幌市の財政」 http://www.city.sapporo.jp/zaisei/kohyo/index.html</p> <p>● 予算の概要 10月 翌年度の予算編成方針 11月 翌年度の予算要求の概要 2月 翌年度の予算案 ● 決算の概要 9月 前年度の決算の概要</p>	<p>■「札幌市の宝くじ」 http://www.city.sapporo.jp/zaisei/takara/index.html</p> <p>■「札幌市債・IR」 http://www.city.sapporo.jp/zaisei/shisai/index.html</p> <p>■「さっぽろの税金」 http://www.city.sapporo.jp/citytax/index.html</p> <p>■「財政のあらまし」 http://www.city.sapporo.jp/zaisei/kohyo/pamph/aramashi/index.html</p>	<p>札幌市の宝くじ 検索</p> <p>札幌市債・IR 検索</p> <p>札幌市 税金 検索</p> <p>なまらわかる 検索</p>
---	---	---



さっぽろのおサイフ



札幌市の財政をわかりやすく解説します

目次

- おサイフのしくみ.....01
そもそも予算って何?
- 札幌市の平成27年度の予算をみてみよう.....02
札幌市の収入と支出①
- 具体的にどんなことに使われているのかみてみよう.....03
支出の内訳
- 札幌市の予算を家計に例えると.....04
札幌市の収入と支出②
- どうして借金するの?.....05・06
市債発行の理由と市債残高
- 10年前の予算と比較してみよう.....07
財政の変化と状況
- おサイフの健康診断をしてみよう.....08
財政指標
- お金の使い方や集め方を見直しているよ.....09
行財政改革推進プランの取組結果と、今後の取組について
- PR 札幌市債・札幌市の宝くじ 10

※資料中の金額は、原則として各計数ごとに四捨五入をして計算しています。したがって、文中及び各表中の数値とその内訳の合計値とは一致しない場合があります。



お母さん



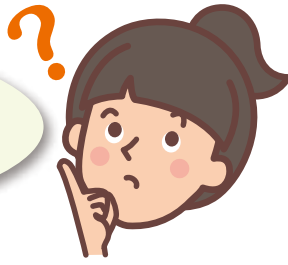
太郎くん

花子ちゃん

おサイフのしくみ

そもそも予算って何？

予算とは札幌市の1年間の収入(歳入)と支出(歳出)の計画のこと。
 予算を見れば、この1年間、どれくらいの収入が見込めて、
 何にいくら使うかがわかるんだ。



一般会計予算の**9,010億円**は
 小学校450校分の建設費に相当する額です。
 (小学校建設費 約20億円)
 ※平成27年4月時点の小学校数:204校

それでは、平成27年度予算を
 見てみましょう。

札幌市の平成27年度の予算をみてみよう(一般会計)

札幌市の収入と支出①

収入

札幌市の収入のうち、
 私たちが納める市税は
 3分の1なのね。



使用料・手数料など
 603億円(6.7%)

臨時財政対策債
 520億円(5.8%)

臨時財政対策債
 以外の市債
 474億円(5.3%)

貸付金返済金
 839億円(9.3%)

市税
 2,811億円(31.2%)

地方交付税など※1
 1,403億円(15.6%)

国庫支出金など※3
 2,360億円(26.2%)

27年度 **9,010億円**

支出

扶助費の
 割合が
 おお
 大きいのね。



維持補修費
 261億円(2.9%)

他の会計への繰出金
 712億円(7.9%)

積立金など
 80億円(0.9%)

貸付金
 836億円(9.3%)

27年度 **9,010億円**

【市税】市民税、固定資産税、都市計画税など

【地方交付税】税収の多い自治体と少ない自治体の間の財源を調整するなどの目的で、いったん国が集めた税を自治体に再配分しているもの

【国庫支出金】国が必要と認めた事業に対して、国から市に配分するお金

【臨時財政対策債】本来、国が現金で交付すべき地方交付税の一部について、市が代わりに一時的に行う借金(詳しくは06ページ)

※1 地方譲与税、利子割交付金、配当割交付金、株式等譲渡所得割交付金、地方消費税交付金、ゴルフ場利用税交付金、自動車取得税交付金、軽油引取税交付金、国有提供施設等所在市町村助成交付金、地方特例交付金、地方交付税、交通安全対策特別交付金の合計

※2 分担金、負担金、使用料、手数料、財産収入、寄附金、繰入金、繰越金、繰入金(貸付金返済金除く)の合計

※3 国庫支出金、道支出金の合計

【扶助費】社会保障制度の一環として、生活困窮者、高齢者、児童、障がいのある方などに対して行っている様々な支援に要する経費(例:生活保護費、児童手当)

【公債費】借金の返済(元金:719億円、利子:157億円)

【物件費】物品購入費、賃借料など

具体的にどんなことに
 つか
 使われているのかな？



おサイフ(会計)の種類は3種類あり、札幌市には合計15のおサイフ(会計)があります。

一般会計 平成27年度予算 9,010億円(平成26年度予算 8,848億円)

福祉や教育、道路整備など、行政の基本的な事業の会計

特別会計 平成27年度予算 3,917億円(平成26年度予算 3,607億円) ※公債会計を除く

国民健康保険や介護保険のように保険料を徴収している事業など、一般会計と区別する必要がある事業の会計

- 土地区画整理会計
- 駐車場会計
- 母子父子寡婦福祉資金貸付会計
- 国民健康保険会計
- 後期高齢者医療会計
- 介護保険会計
- 基金会計
- 公債会計

企業会計 平成27年度予算 2,807億円(平成26年度予算 2,908億円)

地下鉄や水道など、民間企業のように利用料金などの収益で運営している会計

- 病院事業会計: 市立札幌病院
- 中央卸売市場事業会計: 札幌市中央卸売市場
- 軌道事業会計: 路面電車
- 高速電車事業会計: 地下鉄
- 水道事業会計
- 下水道事業会計

具体的にどんなことに使われているのかみてみよう

支出の内訳

子ども・子育て支援費 424億円

市民1人あたり…2万2千円

- 保育所、幼稚園、認定こども園、地域型保育などの運営、整備
- 一時預かり保育
- 子育てサロン



ごみ処理費 234億円

市民1人あたり…1万2千円

- ごみの収集、運搬
- 清掃工場の管理・運営



除雪費 195億円

市民1人あたり…1万円

- 除排雪作業など



学校整備費 160億円

市民1人あたり…8千円

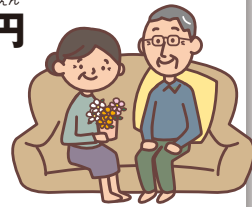
- 校舎の増改築など



高齢福祉費 110億円

市民1人あたり…6千円

- 敬老優待乗車証 (高齢者への交通費助成)
- 老人福祉施設の運営・整備



公園関係費 101億円

市民1人あたり…5千円

- 公園の造成、再整備、維持・管理



観光関係費 17億円

市民1人あたり…1千円

- 雪まつり関連事業
- MICE関連事業 (国際会議の招致など)



それでは、札幌市の予算をより身近に感じてもらうために家計に例えて説明しましょう。

※市民1人当たりの金額は、平成27年7月1日現在の推計人口(1,947,748人)を基に算出しています。

札幌市の予算を家計に例えると…

札幌市の収入と支出②

札幌市の1年間の収入と支出を家計簿に当てはめてみよう!
平成27年度一般会計予算9,010億円を年収480万円(1か月あたり40万円)の家計に例えてみたよ。



収入	27年度	支出	27年度
給料	18万7千円 (46.8%)	食費 (人件費 職員の給料)	4万4千円 (10.9%)
うち基本給(市税)	12万5千円	家族の医療費 (扶助費※5 生活困窮者や障がい者に対する支援など)	12万2千円 (30.5%)
うち諸手当(地方交付税など)※1	6万2千円	借金の返済 (公債費 市債の返済など)	3万9千円 (9.7%)
パート収入 (使用料・手数料など)	2万3千円 (5.7%)	光熱費などの雑費 (物件費・補助金など 公共施設の管理経費など)	6万7千円 (16.7%)
親からの仕送り (国庫支出金など)	10万5千円 (26.2%)	車や家具の修理代 (維持補修費 道路除雪や建物の修理など)	1万1千円 (2.9%)
貯金の取り崩し (繰入金)	4千円 (1.0%)	子どもたちへの仕送り (他の会計への繰出金)	3万2千円 (7.9%)
借金(市債)	4万4千円 (11.0%)	家の増改築費 (公共事業など 道路や学校の建設など)	4万5千円 (11.2%)
うち住宅ローン (公共事業のためなどの市債)	2万1千円	貯金 (積立金など 将来のために残しておくお金など)	3千円 (0.9%)
うちカードローン (臨時財政対策債)※2	2万3千円	その他(中小企業へ貸すお金など)	3万7千円 (9.3%)
その他 (中小企業などへの貸付金にかかる返済金)	3万7千円 (9.3%)		
貯金残高	年収480万円に対し 37万6千円※3 (26年度は31万4千円)※4	借金残高	年収480万円に対し 542万円※6 (26年度は523万9千円)※7
合計	40万円 (100%)	合計	40万円 (100%)

※1 地方交付税とは、税収の多い自治体と少ない自治体の間の財源を調整するなどの目的で、いったん国が集めた税を自治体に再分配しているもので、地方固有の財源です。ここでは、本来的に自治体の収入と言えることから、「給料(諸手当)」に区分しています。

※2 本来、国が現金で交付すべき地方交付税の一部について、市が代わりに一時的に借金をしているものです。(詳しくは06ページ)

※3 基金の現金分のうち、将来の市債返済のための積立金や一時的な積み立てなどを除いたものです。

※4 26年度の金額は、縮尺を27年度予算額に合わせています。

※5 社会保障制度の一環として、生活困窮者、高齢者、児童、心身障がいのある方などに対して行っている様々な支援に要する経費。(生活保護費、児童手当など)

※6 一般会計・特別会計・企業会計を合わせた借金の残高は、年収480万円に対し、914万円(平成26年度は909万6千円)。(平成27年度末残高見込)

※7 26年度は金額は、縮尺を27年度予算額に合わせています。

どうして借金するの？

市債発行の理由と市債残高

そもそも借金したお金は何に使われているの？



道路や学校、公園を造ったり、大きな施設を建てるために使っています。

札幌市の公共資産額
合計 4兆8,510億円 (平成25年度末時点)



札幌ドーム (事業費537億円)



札幌コンサートホール(Kitara) (事業費187億円)



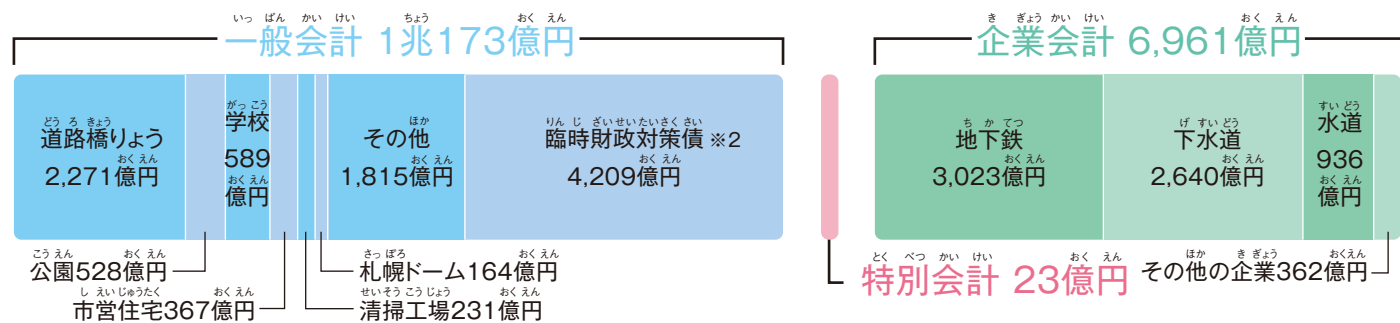
札幌駅前通地下歩行空間 (事業費163億円)

そうなんだ。でもどうして借金をして造らなくちゃいけないんだろう？

今までいくら借りて、何に使ってきたの？

借金の残高(※1)は、平成27年度末に、一般会計で1兆173億円、全会計で1兆7,157億円になる見込みです。その使い道は、道路や公園、学校、地下鉄、上下水道といった社会の基礎となる施設が中心です。他にも、札幌ドームや札幌コンサートホール(Kitara)、札幌駅前通地下歩行空間などの大きな施設もお金を借りて整備しています。近年は臨時財政対策債(※2)の残高が増えています。

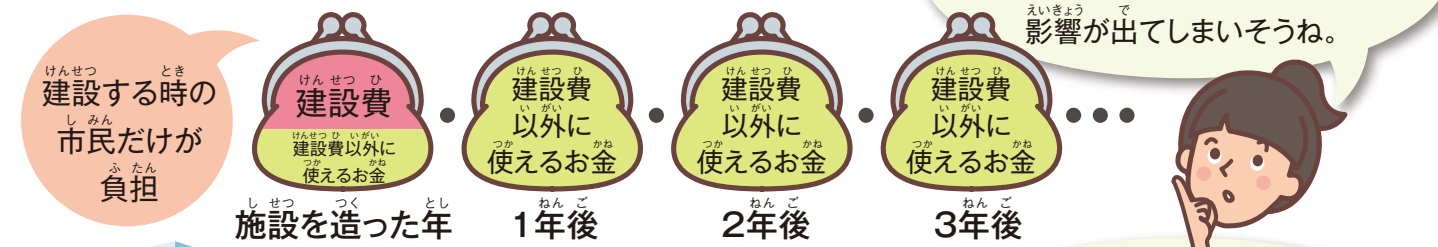
平成27年度末市債残高見込み



合計 1兆7,157億円
市民1人あたり市債残高:88万1千円

※1 市債残高について、将来の返済に備えて積み立てたお金は、既に返済しているものとみなし、残高から差し引いています。
※2 本来、国が現金で交付すべき地方交付税の一部について、市が代わりに一時的に借金をしているものです。(詳しくは次のページ)
※3 各項目ごとに四捨五入しているため、総計は一致しません。

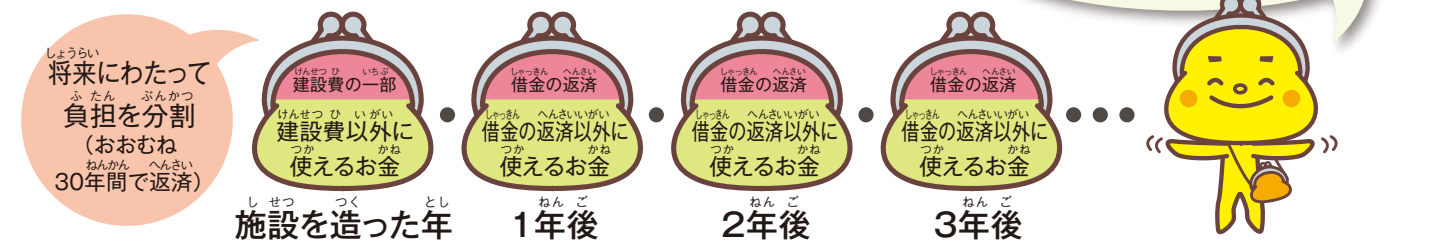
借金をしないで施設を建設すると...



これだと施設を造った年の負担額がとて大きくって、他のサービスに影響が出てしまいそうね。

建物は長く使うもの...

借金をすると...



借金は施設を使う次の世代の市民にも公平に負担してもらうためにしているんだね。

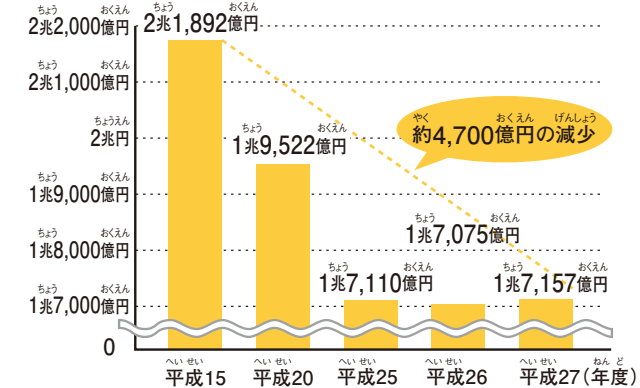
なるほど!でも借金をすると利子も払わなければならないよね。たくさん借金しておサイフは大丈夫なのかなあ?

それでは10年前の予算と比較をしてみましょう。

借金はちゃんと返しているの？

借りたお金は毎年計画的に返済しています。また道路や上下水道の施設を修理しながら長く使うことにより、新たに施設を造るための借入れをできるだけ少なくして借金の残高を減らし、将来の返済の負担が大きくなりすぎないように努めています。

市債残高(全会計)

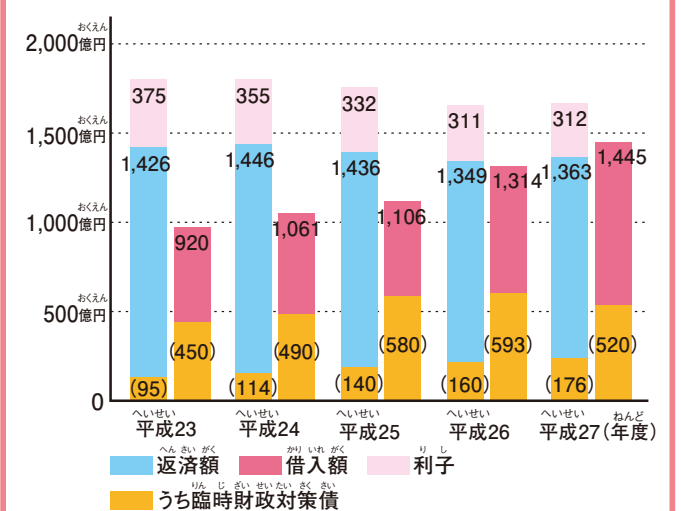


※市債残高について、将来の返済に備えて積み立ててきたお金は、既に返済しているものとみなし、残高から差し引いています。
※平成26年度までは決算額、平成27年度は現計予算額です。

臨時財政対策債って何？

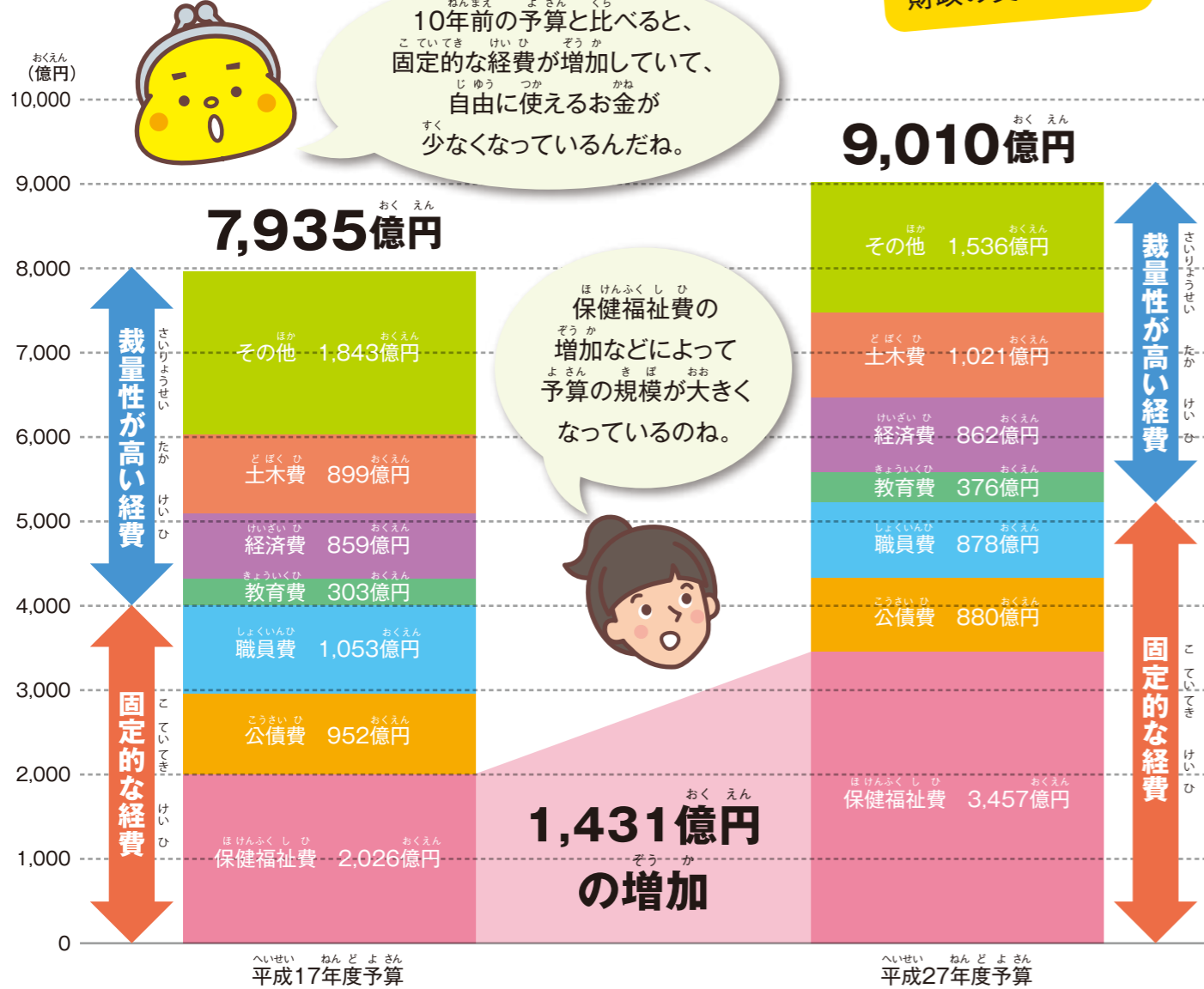
施設建設のための借金とは異なり、本来、国が現金で交付すべき地方交付税の一部について、市が代わりに一時的に借金をしているものです。返済のためのお金は将来の地方交付税に加算されて交付されます。

市債の返済額と借入額(全会計)



10年前の予算と比較してみよう

ざいせいへんかじょうきょう
財政の変化と状況



10年前の予算と比べると、
固定的な経費が増加していて、
自由に使えるお金が
少なくなっているんだね。

保健福祉費の
増加などによって
予算の規模が大き
なっているのね。

**1,431億円
の増加**

10年前の予算と比較すると...

保健福祉費は 1,431億円増
障がい福祉サービス費や、児童福祉費、生活保護費などの増加により、保健福祉費が増加しています。

職員費は 175億円減
職員給与や退職手当の減少により、職員費が減少しています。

固定的な経費 4,031億円 → 5,215億円

裁量性が高い経費 3,904億円 → 3,795億円

10年間で固定的な経費
が増え、財政構造が硬
直化してきています。
では、おサイフの健康診
断をしてみましょう。

おサイフの健康診断をしてみよう

ざいせいしひょう
財政指標

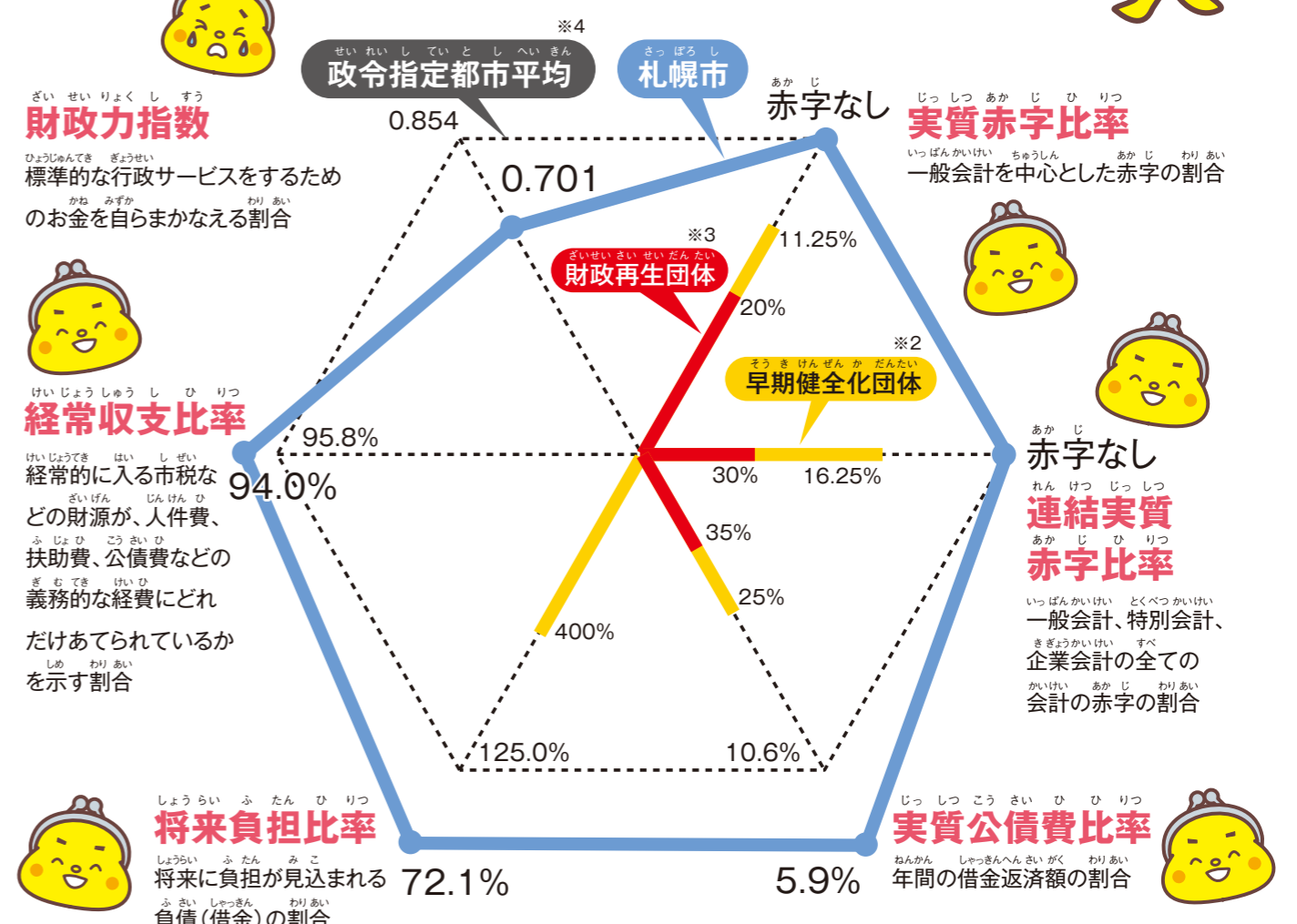
札幌市のおサイフが健康かどうか、主な財政指標を政令指定都市※1の
平均値と比較してみました。(平成26年度決算ベース)

医療や福祉などの
義務的な経費が増えており、
自由に使えるお金が少ないので、
安心できません。

他の政令指定都市と比べると、
財政力指数以外は良いみたい。
札幌のおサイフは
安心なのかしら？

財政力指数が
政令指定都市平均と比べて
特に低いことを踏まえ、
身の丈に合ったお金の使い方を
しなくてはなりません。

【グラフの見方】外に行くほど健康!



※1 政令指定都市...国が指定した人口50万人以上の大都市。平成27年8月時点で全国に20市あります。
 ※2 早期健全化団体...4つの指標のうち1つでもこの基準を超えると財政健全化計画を作り、自主的な財政健全化に取り組むこととなります。
 ※3 財政再生団体...国の指導、監督を受けながら確実な再生に取り組むことになり、お金の使い方が大きく制約されます。
 ※4 政令指定都市平均の各数値については、作成時点での暫定値です。

お金の使い方や集め方を見直しているよ

札幌市のまちづくりをさらに進めるため、お金の使い方や集め方を見直す計画を立て、実行しました。

行財政改革推進プランの取組結果(平成23年度~26年度)

全会計の市債残高 22年度末全会計市債残高>26年度末全会計市債残高



26年度末財政調整基金残高100億円程度の水準維持



経常収支比率について指定都市平均を下回る水準とする



自主財源について22年度決算と同程度の水準確保に努める



3年間の効果額目標 520億円

合計 522億円

見直したお金を活用して…

- 保育所待機児童解消のため、私立保育所の定員を増やすほか、少人数の乳幼児保育を実施するなど、子育て支援体制の強化を行いました。
- 学校施設の耐震化を実施したほか、民間建築物の耐震化への取組を支援するなど、安心して暮らせるまちづくりを進めました。

今後の取組については…(仮称)まちづくり戦略ビジョン・アクションプラン2015

行財政改革推進プランは平成26年度で終了したため、27年度中に新しいプランを作り、引き続きお金の使い方や集め方を見直していきます。

まちづくりの取組

行財政改革の取組

札幌市では、まちづくりの中長期的な指針である「札幌市まちづくり戦略ビジョン」に基づき、まちづくりの取組と行財政改革の取組を盛り込んだ中期実施計画を策定します。計画期間は平成27年度から平成31年度の5年間で。

PR 札幌市債

札幌市債は、学校・公園・道路など公共施設の整備などに必要な資金を借り入れるため、札幌市が発行する債券です。市債の購入を通じて、まちづくりに参加してみませんか。

	ライラック債・スズラン債(3年)	全国型市場公募債(5・10年)
購入対象者	市内にお住まいかお勤めの個人 または市内に事業所のある法人・団体など。	どなたでも購入できます。
購入限度額	お1人様1,000万円まで。 お申し込みは1万円から1万円単位です。	限度額はありません。 お申し込みは1万円から1万円単位です。
利率/発行価格	利率は発行月上旬に決定します。利払いは年2回です。 固定金利で、発行価格は額面100円につき100円です。	利率は発行月上旬に決定します。利払いは年2回です。 固定金利で、発行価格は発行月上旬に決定します。
償還日	発行月の前月に決定。「広報さっぽろ」などで公表します。	
募集期間	発行月の上旬から中旬まで。募集期間中でも売り切れることがあります。	

札幌市は「格付け」を取得しています。

A1
シングルエーワン

専門家の評価で札幌市の財政状況がよく分かるようになっているんだね。



※「格付け」は平成27年8月現在のものであり、今後変更される可能性があります。

- 「格付け」とは、債券を発行する団体が、支払期日をきちんと守って元金を投資家に支払うことができるかどうか、その返済能力を簡単な記号で、信用格付業者が投資家に情報提供するものです。
- 「A1」は、ムーディーズによる21段階評価では5番目に高い評価で、信用リスクが低い債務に対する格付けです。
- この評価には、札幌市がこれまで行ってきた債務削減の取組とその進捗、公営企業会計を含めた経営改善の取組とその実績が反映されています。

取扱金融機関		3年	5年	10年
銀行	北洋銀行	●	●	●
	北海道銀行	●	●	●
証券会社	野村證券株式会社	●	●	●
	みずほ証券株式会社	●	●	●
	SMBC日興証券株式会社	●	●	●
	大和証券株式会社	●	●	●
	三菱UFJモルガン・スタンレー証券株式会社	●	●	●
	岡三証券株式会社	●	●	●
東海東京証券株式会社		●	●	●
SMBCフレンド証券株式会社		●	●	●

PR 札幌市の宝くじ



宝くじ収益金は、学校・道路・公園の整備など身近な暮らしに役立てられています。

札幌市内で販売された宝くじの一定割合が、「収益金」として札幌市の収入になり、様々な事業の貴重な財源として使われています。(平成27年度予算57億円)

