

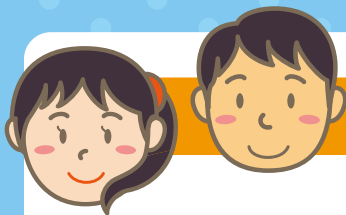
平成29年度予算版

さっぽろのおサイフ



おサイフ博士

札幌市の財政をわかりやすく解説します



一緒にみましょう



おサイフのしくみ〈そもそも予算って何?〉	1
平成29年度の一般会計予算〈札幌市の収入と支出①〉	2
市の予算を家計に例えると〈札幌市の収入と支出②〉	3
具体的な使われ方〈支出の一部を紹介〉	4
平成29年度予算のポイント〈今年度の予算の特徴は?〉	5
札幌市が抱えている借金〈札幌市のおサイフは大丈夫? ①〉	7
札幌市の財政指標〈札幌市のおサイフは大丈夫? ②〉	10

札幌市



そもそも予算って何？

おサイフのしくみ

予算とは札幌市の1年間の収入(歳入)と支出(歳出)の計画のこと。

予算を見れば、この1年間、どれくらいの収入が見込めて、
何にいくら使うかがわかるのじゃ。

収入

- 市税
- 国などからの交付金 (地方交付税など)
- 国庫支出金 ● 市債(借金)
- 使用料・手数料 など

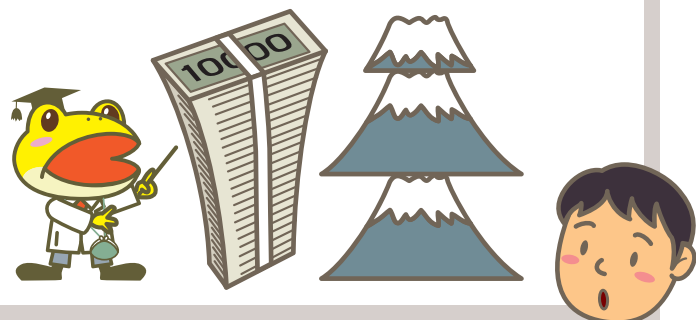
平成29年度予算
1兆6,532億円
うち 一般会計予算
9,965億円

支出

- 高齢者や障がいのある方のための経費
- 産業振興 ● ごみの処理
- 道路や公園の整備
- 借金の返済 など

一般会計の予算(9,965億円)を全部、
一万円札に換えて積み重ねると、
およそ富士山(3,776m)2つ半もの
高さになるぞ。

※一万円札1枚の厚さを0.1mmとして換算



札幌市には、一般会計、特別会計、企業会計の3種類のおサイフ(会計)があります。

一般会計 福祉や教育、道路整備など、行政の基本的な事業の会計
平成29年度予算 **9,965億円**

特別会計 国民健康保険や介護保険のように保険料を徴収している事業など、一般会計と区別する必要がある事業の会計
平成29年度予算 **3,977億円**

企業会計 地下鉄や水道など、民間企業のように利用料金などの収益で運営している事業の会計
平成29年度予算 **2,590億円**

- 病院事業会計 (市立札幌病院)
- 中央卸売市場事業会計 (札幌市中央卸売市場)
- 軌道事業会計 (路面電車)
- 高速電車事業会計 (地下鉄)
- 水道事業会計
- 下水道事業会計



平成29年度の一般会計予算

一般会計の予算の内訳を見てみよう。

収入

支出

札幌市の収入のうち、
私たちが納める市税は
およそ3分の1なのね。



市税
2,882億円 (28.9%)

地方交付税など
1,888億円 (18.9%)

使用料・手数料など
555億円 (5.6%)

国庫支出金など
2,637億円 (26.5%)

市債(臨時財政対策債)
600億円 (6.0%)

市債(建設債など)
585億円 (5.9%)

貸付金返済金
819億円 (8.2%)

扶助費の割合が
大きいのね。



人件費
1,677億円 (16.8%)

扶助費
2,958億円 (29.7%)

公債費
843億円 (8.4%)

物件費・補助費
1,497億円 (15.0%)

維持補修費
304億円 (3.1%)

繰出金
715億円 (7.2%)

公共事業など
1,121億円 (11.3%)

積立金など
31億円 (0.3%)

貸付金
819億円 (8.2%)

平成29年度
一般会計予算
9,965億円

市税 市民税、固定資産税、都市計画税など

地方交付税 税収の多い自治体と少ない自治体の間の財源を調整するなどの目的で、いったん国が集めた税を自治体に再配分しているもの

国庫支出金 国が必要と認めた事業に対して、国から市に配分するお金

臨時財政対策債 本来、国が現金で交付すべき地方交付税の一部について、市が代わりに一時的に行う借金

扶助費 社会保障制度の一環として、生活困窮者、高齢者、子ども、障がいのある方などに対して行っている様々な支援に要する経費(例:生活保護費、児童手当)

公債費 借金の返済(元金:717億円、利息:126億円)

物件費 物品の購入、賃借、業務の外部委託などにかかる経費



札幌市の収入と支出 ②

市の予算を家計に例えると

札幌市の1年間の収入と支出を家計に当てはめてみよう！
 平成29年度一般会計予算9,965億円を
 月収40万円(年収にして480万円)の家計に例えてみたぞ。

収入

給料	19万1千円 (47.8%)
うち基本給(市税)	11万5千円
うち諸手当(地方交付税など)	7万6千円
パート収入 (使用料・手数料など)	2万円 (5.1%)
親からの仕送り (国や道からの補助金など)	10万6千円 (26.5%)
貯金の取り崩し (繰入金)	2千円 (0.5%)
借金 (公共事業などのための市債)	4万8千円 (11.9%)
うち住宅ローン (公共事業などのための市債)	2万3千円
うちその他の借金 (臨時財政対策債)	2万4千円
その他 (中小企業などへの貸付金にかかる返済金)	3万3千円 (8.2%)
合計	40万円 (100.0%)

貯金残高 年収480万円に 対し 34万9千円

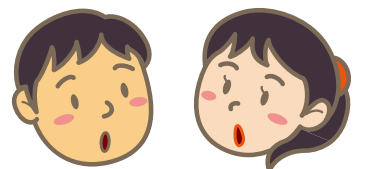
支出

食費 (職員の給料)	6万7千円 (16.8%)
家族の医療費 (生活困窮者や障がいのある方に対する支援など)	11万9千円 (29.7%)
借金の返済 (市債の返済など)	3万4千円 (8.4%)
光熱費などの雑費 (公共施設の管理経費など)	6万円 (15.0%)
車や家具の修理代 (道路除雪や建物の修理など)	1万2千円 (3.1%)
子どもたちへの仕送り (他の会計への繰入金)	2万9千円 (7.2%)
家の増改築費 (道路や学校の建設など)	4万5千円 (11.3%)
貯金 (将来のための積立金など)	1千円 (0.3%)
その他 (中小企業へ貸すお金など)	3万3千円 (8.2%)
合計	40万円 (100.0%)

借金残高 年収480万円に 対し 527万2千円

給料だけではなく、他のいろんな収入に支えられているんだね。

医療費の支出がかさんでるね。





具体的な使われ方

私たちの身近なところでは
どんなことにいくらお金が使われているかを紹介するぞ。

子ども・子育て支援費

544億円 市民1人あたり **2万8千円**

- 保育所、認定こども園、地域型保育などの運営、整備
- 子育てサロン



ごみ処理費

216億円 市民1人あたり **1万1千円**

- ごみの収集、運搬
- 清掃工場の管理・運営



除雪費

202億円 市民1人あたり **1万円**

- 除排雪作業 など



消防費

182億円 市民1人あたり **9千円**

- 災害時の消火活動、人命救助
- 救急業務
- 火災の予防に関する活動



学校整備費

129億円 市民1人あたり **7千円**

- 校舎の増改築 など



高齢福祉費

102億円 市民1人あたり **5千円**

- 敬老優待乗車証 (敬老パス)
- 老人福祉施設の運営・整備



公園関係費

100億円 市民1人あたり **5千円**

- 公園の造成、再整備、維持・管理



観光関係費

16億円 市民1人あたり **1千円**

- さっぽろ雪まつり事業
- MICE関連事業 (国際会議の招致など)
- さっぽろホワイトイルミネーション事業

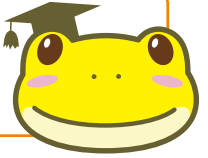




今年度の予算の特徴は？

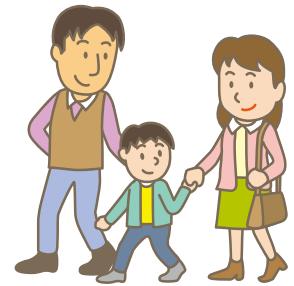
平成29年度予算のポイント

子育て支援や経済の活性化、女性の活躍推進に
取り組んでいくのじゃ！



子ども・子育て支援

- 3歳未満の第2子の保育料無料化を実施
- 「(仮称)子ども貧困対策計画」を策定
- 保育の受け皿整備をさらに充実
- 不育症治療に対する助成を実施

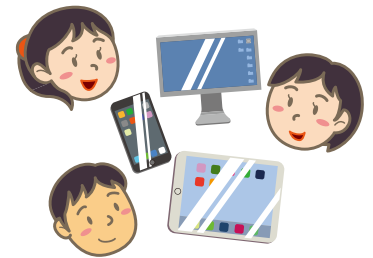


女性の活躍推進

- 女性の社会での活躍を推進するため、
「(仮称)さっぽろ女性応援会議」で
新たな施策の展開を検討

経済・雇用の 環境整備

- 本社機能移転をはじめとした企業立地などを促進
- 高齢者の就業支援をさらに充実
- 先進的な医学研究やICT※1などの先端技術を
活用した産業の創出と育成
- 新たなMICE※2施設整備を検討するとともに
会議など誘致に関する補助金を拡充



今後の札幌のため、誰もが笑顔で暮らせるまちづくりを
加速していくんじゃ。

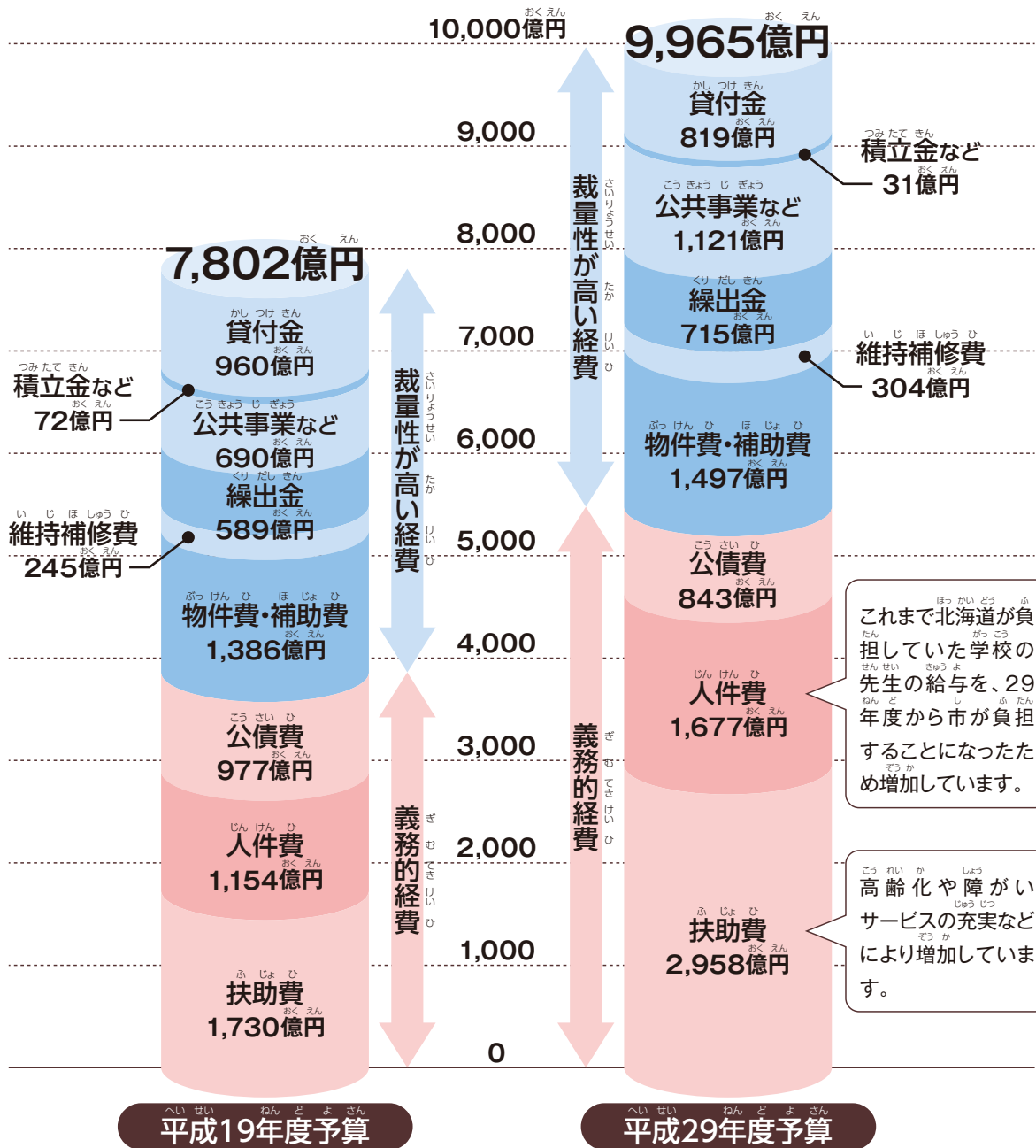
※1 ICT … 情報や通信に関する科学技術の総称。

※2 MICE … 多くの集客交流が見込まれるビジネスイベントの総称。



10年前の予算と比較してみよう!

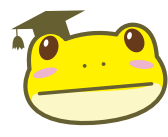
財政の変化と状況



これまで北海道が負担していた学校の先生の給与を、29年度から市が負担することになったため増加しています。

高齢化や障がいサービスの充実などにより増加しています。

※義務的経費… 人件費、扶助費、公債費のことで、他の経費に比べて、優先的に支出しなければならない経費です。



10年前と比べると、だいが予算の規模が大きくなっておる。そのうちの多くは社会保障のお金など、義務的な経費の増加によるものなんじゃ。

ふーん。札幌のおサイフって大丈夫なの?



次のページで見よう!



札幌市のおサイフは大丈夫? ①

札幌市が抱えている借金



ところで博士。札幌市って借金がたくさんあるって聞いたんだけど、大丈夫なの? いくらあるの?

だいたい1兆7,000億円くらいじゃな。



けっこうな金額だけど、他の都市もそんなに借りてるの?



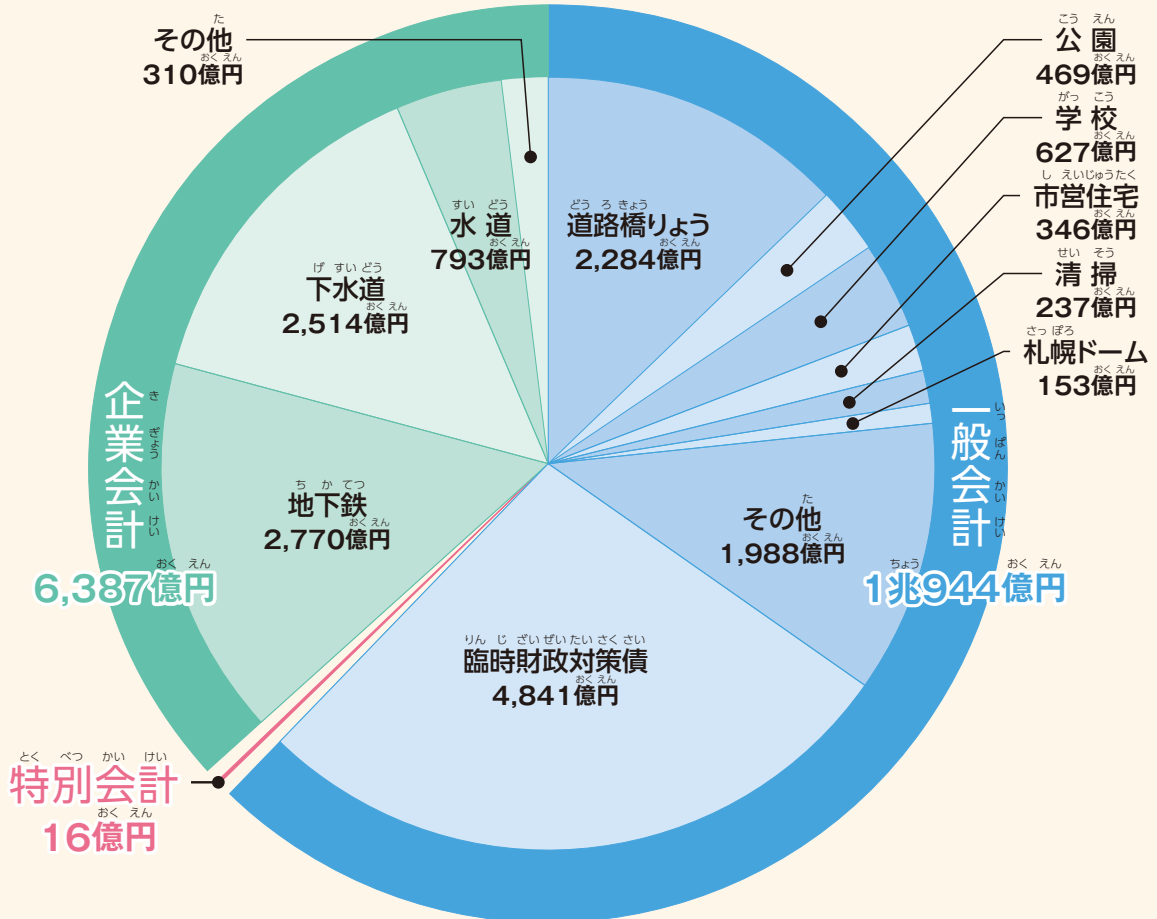
他の都市と比べても、決して多い方とは言えないんじや。*
それに、借金とは言っても、そもそもお金のやりくりが
厳しいから借りているわけではないんじやよ。



*市民1人あたりの市債残高... 政令市20市中少ない方から7番目(平成27年度普通会計決算)

平成29年度末市債残高見込み

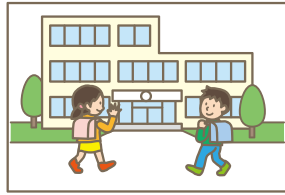
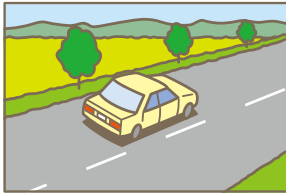
合計1兆7,348億円 市民1人あたり89万円





じゃあ、何のために借りているの？

道路や学校、公園を造ったり、施設を建てるためなんじゃ。



そうなんだ。でもどうして借金をして造らなくちゃいけないんだろう？

借金をしないで施設を建設すると、施設を造った年の負担額がとて大きくなってしまふ。



そうすると、他のサービスに影響が出てしまいそうね。

建物は長く使うもの…
借金は施設を使う次の世代の市民にも公平に負担してもらおうためにしているのじゃ。

借金をしないと…



現在



10年後



20年後



30年後

借金を公平に負担



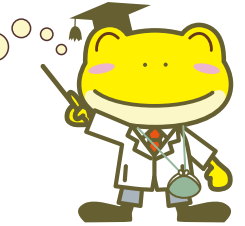
なるほどねー。
借金とはいっても、身の回りのために必要なものを、公平に負担するためのものなんだね。

その通りじゃ。だいぶ分かってきたようじゃから、もう少し詳しく説明しよう。



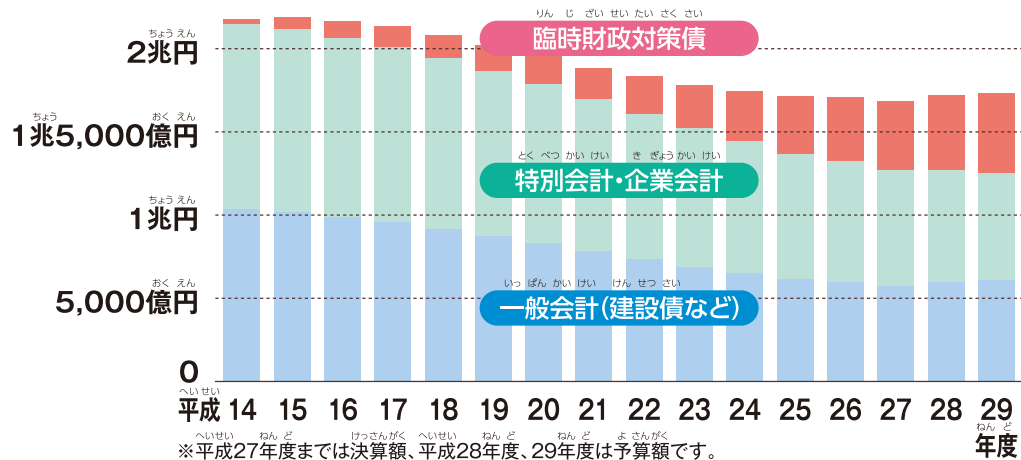
次のページで
見てみよう!

札幌市では将来に返すお金が増えすぎないように
実施する事業を厳選してきたこともあって
ここ十数年でだいぶ借金を減らしてきたんじゃ。



市債残高の推移

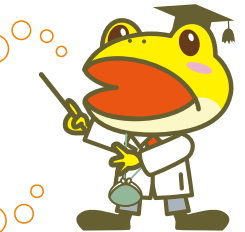
2兆5,000億円



言いにくいんだけどさ、平成28年度から少しずつ増えてるよね。
これってどういうこと？



グラフの赤い部分、臨時財政対策債というのが増えておる。
国の財政が厳しいから、市が国から払われるお金を
一時的に肩代わりしておるのじゃ。

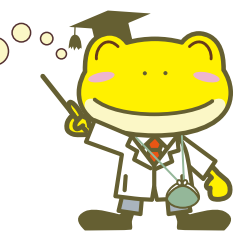


さらに、昭和40年代頃にたくさん作った建物や道路などが
古くなってきて、建て替えたり修理する必要が出てきておる。
これから先は、古くなった施設にかかるお金が増えてくると
言われておるんじゃ。



これからの世代が返す借金が増えてくるってこと？

そうじゃのう。でも、使えるお金は限られておるからな。
今もアクションプランという計画で、何にいくら使うかを
あらかじめ決めておいたり、新たに必要になったことには、
しっかり必要性を見極めてお金を配分しておる。
そういった地道な努力をこれからも続けていくことが大切なのじゃ。



臨時財政対策債について

臨時財政対策債とは、本来、国が現金で交付すべき地方交付税の一部について、市が代わりに一時的に借金をしているもの。臨時財政対策債の返済分については国から後年次に交付税により措置されます。





札幌市の財政指標

おサイフの健康状態を知るためには、
財政指標も見てみると良いぞ。

札幌市 財政指標(平成27年度決算)

	札幌市	早期健全化基準*		札幌市
実質赤字比率 一般会計を中心とした赤字の割合	赤字なし	11.25%	財政力指数 標準的な行政サービスを するためのお金を自らまかな える割合	0.718 政令市20市中 19位
連結実質赤字比率 全ての会計を合わせた赤字の割合	赤字なし	16.25%	経常収支比率 人件費や借金への返済など が市税などの定期的な収入 に占める割合	91.6% 政令市20市中 5位
実質公債費比率 年間の借金返済額の割合	4.9%	25%		
将来負担比率 将来の負担になる借金の割合	61.8%	400%		

*この数字を上回ると財政健全化への取り組みが必要になります。

なんだか難しそうだけど、これって何をあらわしてるの？

他の政令市と比べて見てみよう。

右上にある「財政力指数」が低いのが、これは
税金があまり多くないという札幌市の特徴を示しておる。
一方で、左側の4つの指標が財政の健全さを示すもので、
これは他の都市と比べても良い数値なんじゃ。
つまり、これらの指標から分かるのは…

使えるお金が決して多くない中で、身の丈に合ったお金の使い方をして、
借金の額を抑えてきたことで、健全な状況を作り出してきたということなのじゃ。
これからも、中期的なお金の使い方についての見通しを立てながら、
堅実な財政運営を続けていくことが重要なのじゃ。

なるほど。これまで努力してきた結果、今は元気だけど、
これからも油断しないでおサイフの健康管理を続けていくことが大切なんだね!

札幌市債

札幌市は「格付け」を取得しています。

A1

シングルエーワン

(信用リスクが低い債券)

格付けていうのは、借金をきちんと返せるかどうかを
表すもので、札幌市は専門家から21段階の中で5番目
に高い評価を受けているぞ。



さっぽろのおサイフについて

札幌市は、すでに高齢化社会を迎えており、社会保障に関する経費が増加しています。また、目前にはかつて誰も経験したことの無い人口減少を控えています。一方で、地下鉄や道路などの都市基盤や、学校などの公共施設については大量更新の時期を迎えており、街を創り変えていく、大きな転換期にきています。

札幌市では、平成27年12月に「札幌市まちづくり戦略ビジョン・アクションプラン2015」を策定し、「誰もが安心して暮らし生涯現役として輝き続ける街」と「世界都市としての魅力と活力を創造し続ける街」という2つの未来の札幌の姿を目指しています。

今後、このプランに掲げる重点施策や、社会情勢などの変化を踏まえた、新たな取り組みをスピード感をもって進めていくために経営資源を重点配分するとともに、行財政運営の取り組みなどによりその財源を確保することで、施策の推進と健全な財政を両立する「バランス」を重視した財政運営を進めていきます。

今こそ、市民、企業、行政が力を合わせ、将来に向けて様々な課題に取り組んでいきましょう。



札幌市長 秋元 克広



限られたお金をよく考えて使っていくことで
おサイフを健全な状態に保っているのじゃ!

※資料中の金額は、原則として各計数ごとに四捨五入をして計算しています。
したがって、文中及び各表中の数値とその内訳の合計値とは一致しない場合があります。

札幌市のホームページでは、財政状況などに関する資料を公表しています。

■「札幌市の財政」 <http://www.city.sapporo.jp/zaisei/kohyo/index.html>

札幌市の財政

検索

● 予算の概要

10月 翌年度の予算編成方針
11月 翌年度の予算要求の概要
2月 翌年度の予算案

● 決算の概要

9月 前年度の決算の概要

※平成29年度の公表予定月です。

SAPPORO

発行 / 平成29年(2017年)3月

編集 / 札幌市財政局財政部企画調査課

電話 (011)211-2216 ファクス (011)218-5147

電子メール zaisei@city.sapporo.jp



札幌市
01-C01-16-2161
28-1-177