

札幌市の年男・年女  
— 平成 22 年 寅年 —



平成 21 年 12 月

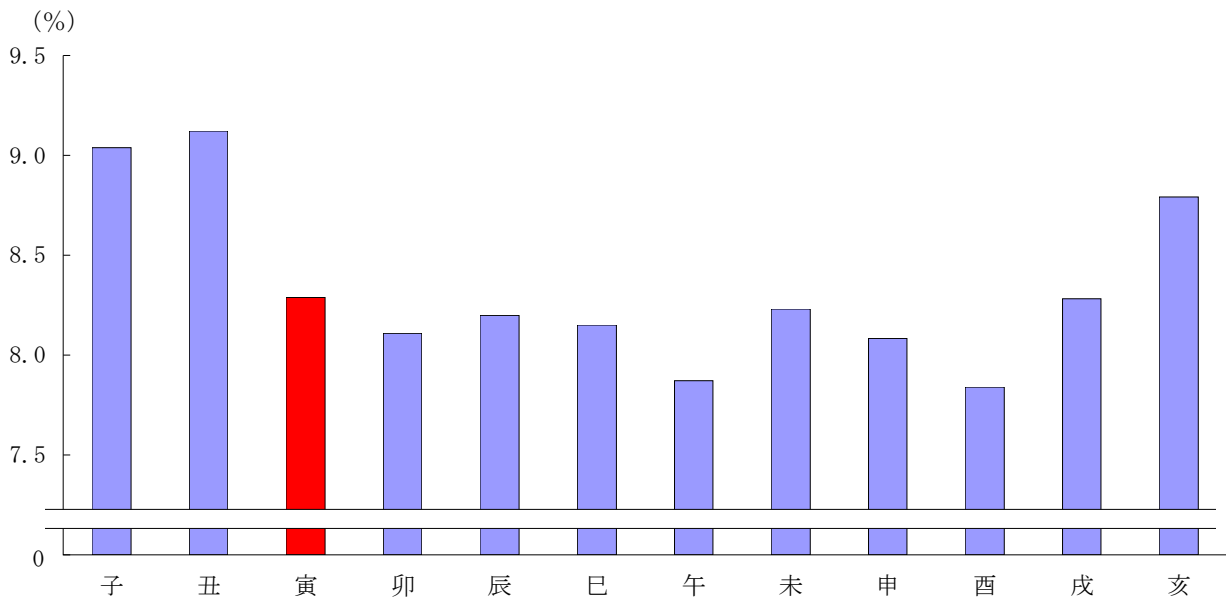
札幌市市長政策室政策企画部企画課

新年を迎えるにあたり、平成21年12月1日現在の「住民基本台帳」をもとに「年男・年女（寅年）」を取りまとめましたので、紹介します。なお、数値は百人単位に四捨五入しています。

「寅年」生まれの人口は156,800人

平成21年12月1日現在の「住民基本台帳」によると、22年に「年男・年女」となる「寅年」生まれの人口は156,800人で、全市の8.29%を占め4番目に多くなっている。なお、十二支別にみると、最も多いのは「丑年」で172,600人（9.12%）、最も少ないのは「酉年」で148,300人（7.84%）となっている。

第1図 十二支別人口割合（平成21年12月1日現在）



注：第1表参照。  
 <資料> 市長政策室政策企画部企画課

第1表 十二支別人口

住民基本台帳による。数値は百人単位に四捨五入している。

平成21年12月1日現在						
区分	子	丑	寅	卯	辰	巳
人口	171,000	172,600	156,800	153,400	155,100	154,200
構成比 (%)	9.04	9.12	8.29	8.11	8.20	8.15
人口順位	②	①	④	⑨	⑦	⑧

区分	午	未	申	酉	戌	亥
人口	148,900	155,700	152,900	148,300	156,700	166,300
構成比 (%)	7.87	8.23	8.08	7.84	8.28	8.79
人口順位	⑪	⑥	⑩	⑫	⑤	③

<資料> 市長政策室政策企画部企画課

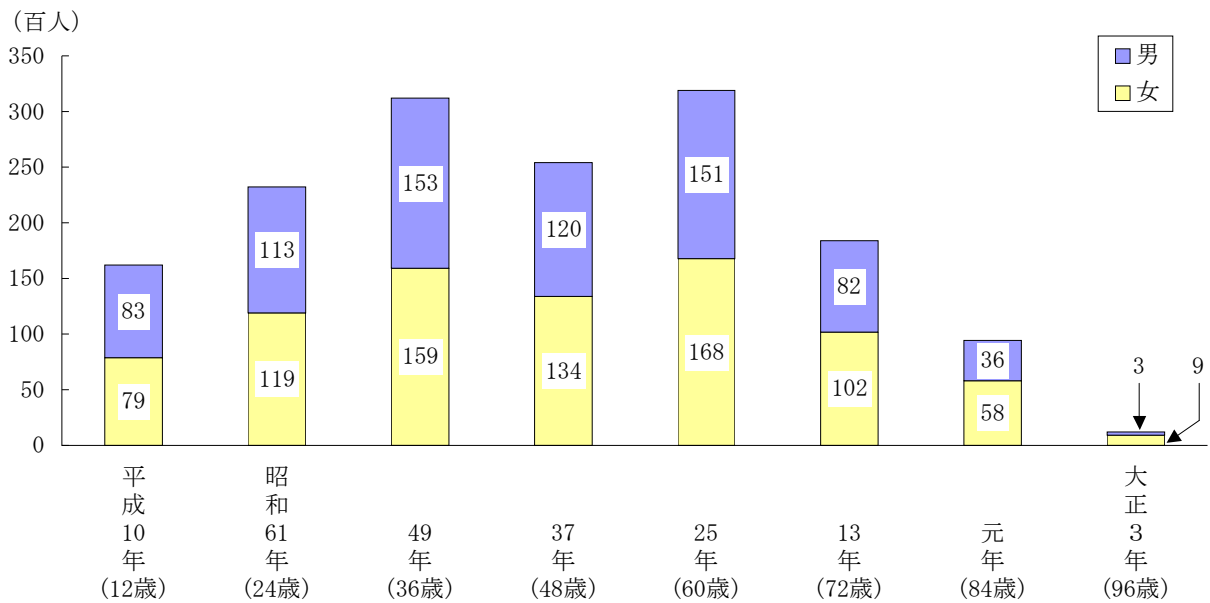
男性は 74,100 人、女性は 82,700 人

「寅年」生まれの人口を男女別にみると、男性は 74,100 人、女性は 82,700 人となっており、女性が 8,600 人多くなっている。

昭和 25 年生まれが 31,900 人で最も多い

「寅年」生まれの人口を出生年別にみると、いわゆる「団塊の世代」（昭和 22～24 年生まれ）直後の世代である昭和 25 年生まれが 31,900 人で最も多く、次いで「団塊ジュニア」（昭和 46～49 年）の世代である昭和 49 年生まれが 31,200 人などとなっている。

第 2 図 出生年、男女別「寅年」生まれの人口



注： 第 2 表参照。  
 <資料> 市長政策室政策企画部企画課

第 2 表 出生年、男女別「寅年」生まれの人口

住民基本台帳による。数値は百人単位に四捨五入しているため、内訳の合計は必ずしも総数に一致しない。  
 ( ) 内は、平成22年に誕生日を迎えたときの年齢である。

		平成21年12月 1 日現在								
男 女	総 数	平成 10 年 (12 歳)	昭和 61 年 (24 歳)	49 年 (36 歳)	37 年 (48 歳)	25 年 (60 歳)	13 年 (72 歳)	元 年 (84 歳)	大正 3 年 (96 歳)	
総 数	156,800	16,100	23,200	31,200	25,400	31,900	18,400	9,400	1,100	
男	74,100	8,300	11,300	15,300	12,000	15,100	8,200	3,600	300	
女	82,700	7,900	11,900	15,900	13,400	16,800	10,200	5,800	900	

<資料> 市長政策室政策企画部企画課