

札幌市の年男・年女
— 平成24年 辰年 —



平成23年12月

札幌市市長政策室政策企画部企画課

円山動物園では「タツノオトシゴ」特別展示を開催しています。

【展示期間】 平成 23 年 11 月 19 日（土曜日）～平成 24 年 1 月 31 日（火曜日）
パネルは平成 23 年 12 月 1 日（木曜日）～平成 24 年 1 月 31 日（火曜日）

【展示場所】 熱帯動物館及び動物園センター情報ホール
生体展示は熱帯動物館のみ

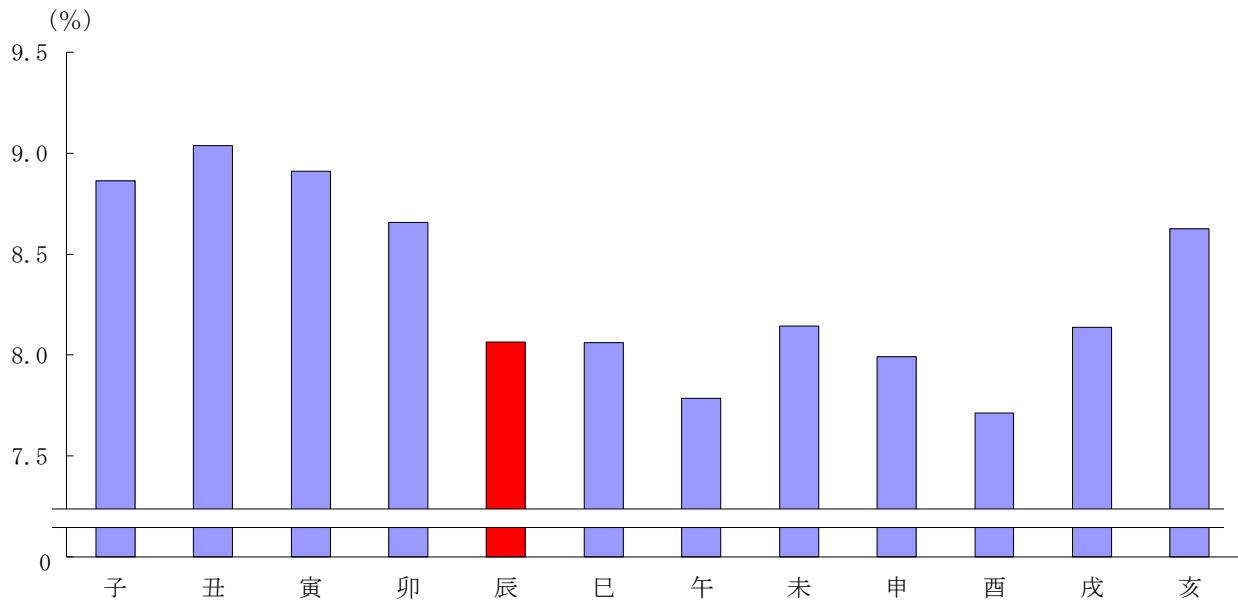
【内容】 タツノオトシゴ（オオウミウマ）の展示
タツノオトシゴの生態や種類などの解説、干支にまつわるエピソードなどの解説看板の提示

新年を迎えるにあたり、平成23年12月1日現在の「住民基本台帳」をもとに「年男・年女(辰年)」を取りまとめましたので、紹介します。なお、数値は百人単位に四捨五入しています。

「辰年」生まれの人口は153,700人

平成23年12月1日現在の「住民基本台帳」によると、24年に「年男・年女」となる「辰年」生まれの人口は153,700人で、全市の8.07%を占め十二支の中では8番目となっている。なお、十二支別にみると、最も多いのは「丑年」で172,200人(9.04%)、最も少ないのは「酉年」で147,000人(7.71%)となっている。

第1図 十二支別人口割合（平成23年12月1日現在）



注： 第1表参照。
 <資料> 市長政策室政策企画部企画課

第1表 十二支別人口

住民基本台帳による。数値は百人単位に四捨五入している。

平成23年12月1日現在						
区分	子	丑	寅	卯	辰	巳
人口	168,900	172,200	169,800	165,000	153,700	153,600
構成比 (%)	8.86	9.04	8.91	8.66	8.07	8.06
人口順位	③	①	②	④	⑧	⑨

区分	午	未	申	酉	戌	亥
人口	148,400	155,200	152,300	147,000	155,100	164,400
構成比 (%)	7.79	8.14	7.99	7.71	8.14	8.63
人口順位	⑪	⑥	⑩	⑫	⑦	⑤

<資料> 市長政策室政策企画部企画課

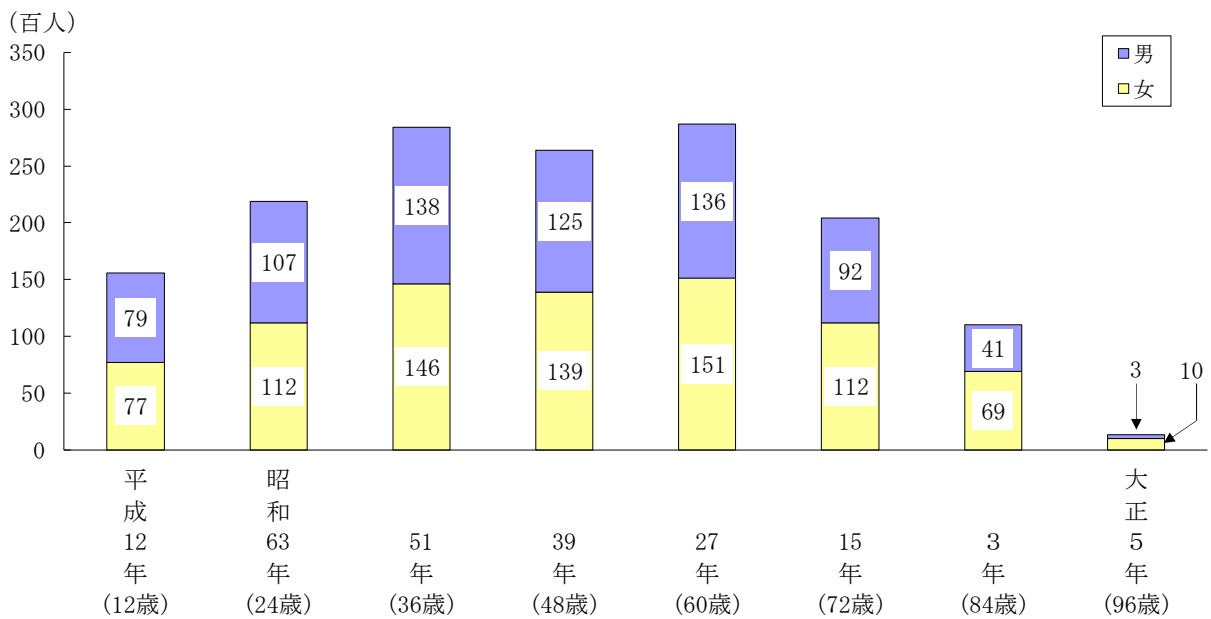
男性は 72,100 人、女性は 81,600 人

「辰年」生まれの人口を男女別にみると、男性は 72,100 人、女性は 81,600 人となっており、女性が 9,500 人多くなっている。

昭和 27 年生まれが 28,700 人で最も多い

「辰年」生まれの人口を出生年別にみると、昭和 27 年生まれが 28,700 人で最も多く、次いでその子どもの世代である昭和 51 年生まれが 28,400 人などとなっている。

第 2 図 出生年、男女別「辰年」生まれの人口



注： 第 2 表参照。
 <資料> 市長政策室政策企画部企画課

第 2 表 出生年、男女別「辰年」生まれの人口

住民基本台帳による。数値は百人単位に四捨五入しているため、内訳の合計は必ずしも総数に一致しない。
 () 内は、平成24年に誕生日を迎えたときの年齢である。

		平成23年12月 1 日現在							
男 女	総 数	平成 12 年 (12 歳)	昭和 63 年 (24 歳)	51 年 (36 歳)	39 年 (48 歳)	27 年 (60 歳)	15 年 (72 歳)	3 年 (84 歳)	大正 5 年 (96 歳)
総 数	153,700	15,500	21,900	28,400	26,400	28,700	20,400	11,000	1,300
男	72,100	7,900	10,700	13,800	12,500	13,600	9,200	4,100	300
女	81,600	7,700	11,200	14,600	13,900	15,100	11,200	6,900	1,000

<資料> 市長政策室政策企画部企画課