

2

February

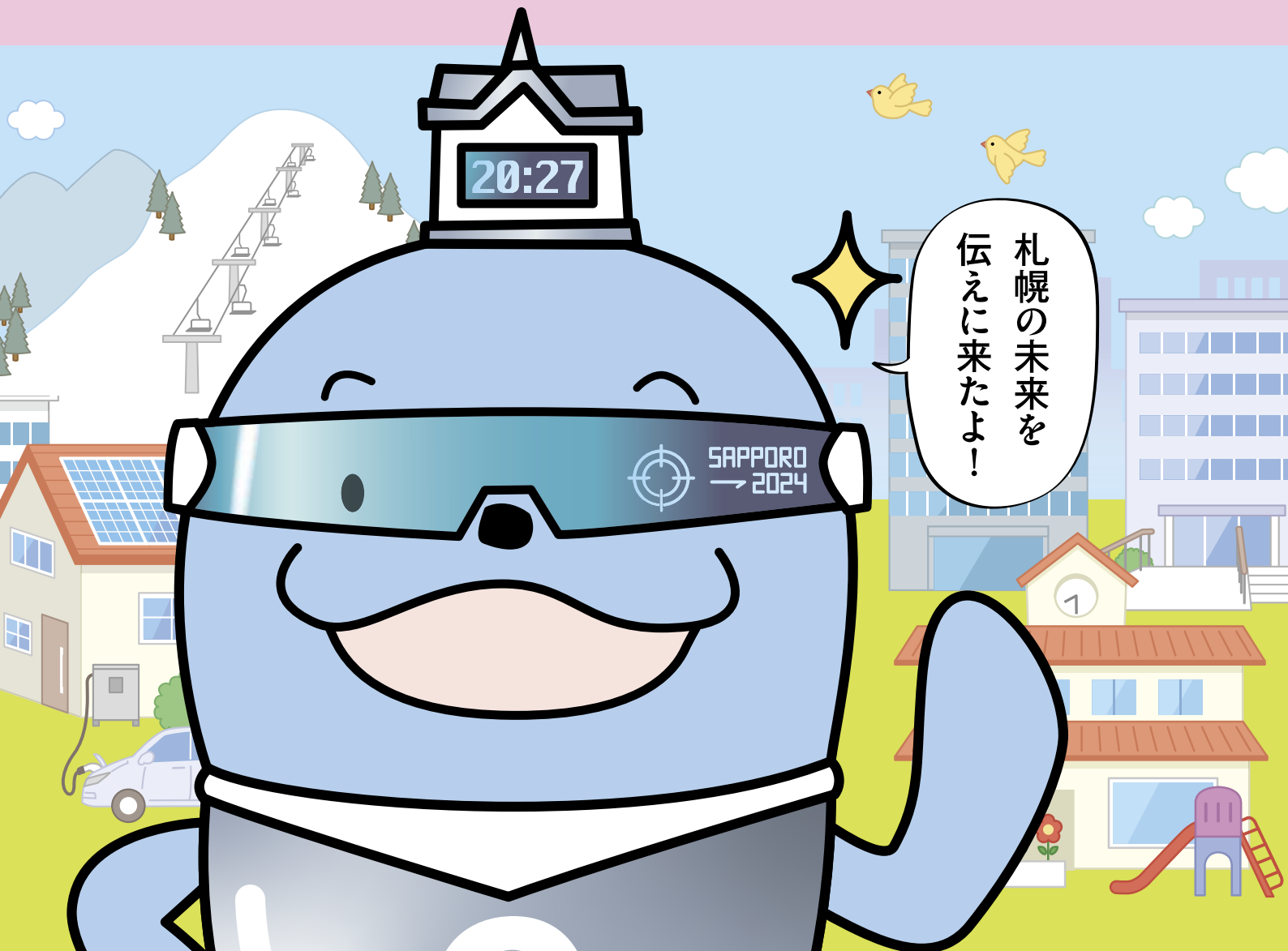
2024

〈令和6年〉

Vol.767

広
報

さっぽろ



特集

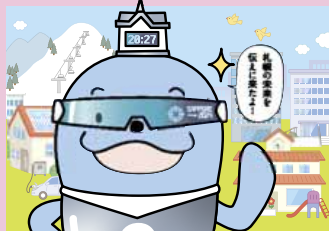
札幌の未来は、どうなる？

令和6年能登半島地震の被災地への支援について

本年1月1日に発生した令和6年能登半島地震により被災された方々に、心よりお見舞いを申し上げます。市が行っている支援の状況や、義援金の受け付けなどの情報は、市公式ホームページに掲載しています。

区民のページ

今月の表紙



未来のギョウ太が2024年の札幌にやって来た！ まちづくりが計画通りに進むと、札幌の街はどのように変わっていくのでしょうか？

◀ 特集ページはP.2から！

【編集】

札幌市広報課 〒060-8611 中央区北1西2

☎211-2036 ☎218-5161

✉kohokakari@city.sapporo.jp

広報さっぽろは、毎月10日までに、町内会などを通じて市内の全世帯に配布しています。詳細は、広報課がお住まいの区の区役所広聴係へお問い合わせください。

特集

- ② どうなる？ 札幌の未来
- ⑧ 今月のニュース
- ⑨ この冬注目のおでかけスポット
- ⑩ 延びらさる！ 健康寿命
- ⑪ 市長とトーク
- ⑫ 市議会の動き
- ⑭ イベントカタログ
- ⑯ 札幌市からのお知らせ

区民のページ

市役所のどこに聞いたらよいか
分からないときは

▶ 札幌市コールセンター

☎222-4894 8~21時 (年中無休)

FAX 221-4894

✉ info4894@city.sapporo.jp

市政に関するご意見、
ご提案などは

▶ 市民の声を聞く課

☎211-2042

FAX 218-5165

札幌の人口と世帯

1月1日現在(前年比)
国勢調査ベース

1,968,641人(-594)
995,959世帯(-88)

市内の交通事故

令和5年1月1日~
12月31日(前年比)

発生 4,592件(+164)
死者 27人 (-1)
傷者 5,255人(+236)

市役所・区役所などの連絡先

▶ 市役所 〒060-8611 中央区北1西2

☎211-2111(代表) FAX 218-5161(広報課)

▶ 夜間急病センター 中央区大通西19WEST19内

☎641-4316 FAX 615-8604

▶ 救急安心センター 24時間。医療機関の案内、救急医療の相談

☎#7119 ダイヤル回線、IP電話は ☎272-7119

▶ 区役所

(代表) (広聴係)

中央区(仮庁舎) 大通西2 ☎231-2400 FAX 231-6539

北区 北24西6 ☎757-2400 FAX 757-2401

東区 北11東7 ☎741-2400 FAX 742-4762

白石区 南郷通1南 ☎861-2400 FAX 860-5236

厚別区 厚別中央1の5 ☎895-2400 FAX 895-2403

豊平区 平岸6の10 ☎822-2400 FAX 813-3603

清田区 平岡1の1 ☎889-2400 FAX 889-2402

南区 真駒内幸町2 ☎582-2400 FAX 582-0144

西区 琴似2の7 ☎641-2400 FAX 641-2405

手稲区 前田1の11 ☎681-2400 FAX 681-6639

※市役所、区役所の開庁時間は

月曜~金曜(祝・休日、12/29~1/3を除く) 8時45分~17時15分

※市税事務所の所在地、電話番号は19ページをご覧ください



札幌市役所
ホームページ
広報さっぽろの誌
面も掲載。10区全
ての区民のページ
もご覧になれます



ライン
公式LINE



公式X
ツイッター
(旧Twitter)

どうなる？

札幌の未来

皆さんからの意見を踏まえ、5年間のまちづくりの計画「第2次まちづくり戦略ビジョン・アクションプラン2023」が完成しました。計画通りに進むと、5年間で札幌の街はどう変わっていくのか？ギョウ太、ヒロキ、リコと一緒に見ていきます。

詳細

まちづくりの取り組みは政策調整課 ☎211-2206

行政運営の取り組みは推進課 ☎211-2061

財政運営の取り組みは財政課 ☎211-2212

登場人物



ギョウ太

南区で太古の化石が発見されたジュゴンの仲間「サッポロカイギウウ」の子孫。世話好き



ヒロキ

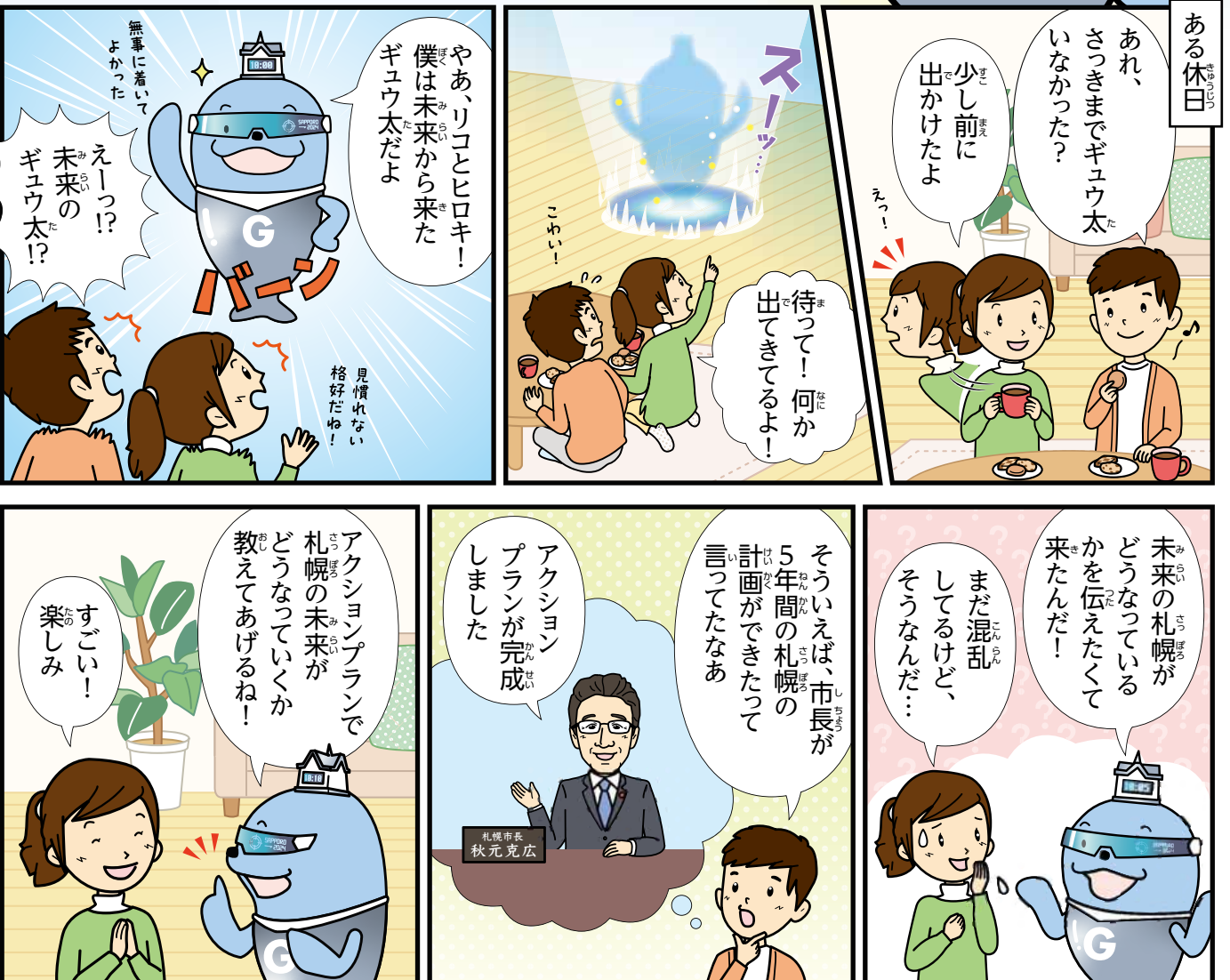
道外出身で寒さが苦手。少しドジだが、どこか憎めない



リコ

ヒロキの2歳年上の妻。ヒロキの失敗をいつも優しく見守る

未来のギョウ太が登場!?



札幌が抱えている主な悩み

人口減少

2060年には人口が約40万人減少し、約4割が65歳以上の高齢者となることが見込まれています。

施設の老朽化

1970～1980年代に整備された市有施設が老朽化して、一斉に更新時期を迎えています。人口減少が見込まれる中、時代に合った公共施設の在り方の検討が必要です。

市の状況が変化する中でも、暮らしやすい街を維持しつつ街の魅力をさらに高めて、将来世代に引き継ぐことが大切

まずは今の札幌の悩みを見よう



札幌の目指すべき都市像

「ひと」「ゆき」「みどり」の織りなす輝きが、豊かな暮らしと新たな価値を創る、持続可能な世界都市・さっぽろ

まちづくりの重要概念

ユニバーサル（共生）

誰もが互いにその個性や能力を認め合い、多様性が強みとなる社会の実現

ウェルネス（健康）

誰もが生涯健康で、学び、自分らしく活躍できる社会の実現

スマート（快適・先端）

誰もが先端技術などにより快適に暮らし、新たな価値の創出に挑戦できる社会の実現

札幌の強みを生かしてより魅力的な街を目指すんだね



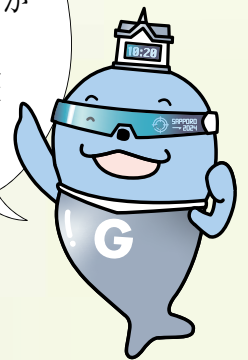
目指すべき都市像を実現するための

アクションプラン2023のポイント

計画の構成

- ・事業数は599、5年間の事業費は合計1兆7,854億円
- ・「子ども・若者」「生活・暮らし」「地域」「安全・安心」「経済」「スポーツ・文化」「環境」「都市空間」の8分野のまちづくりの取り組みと、行財政運営の取り組みで構成
- ・上記の8分野の連携を取りながら、目指すべき都市像の実現を図る

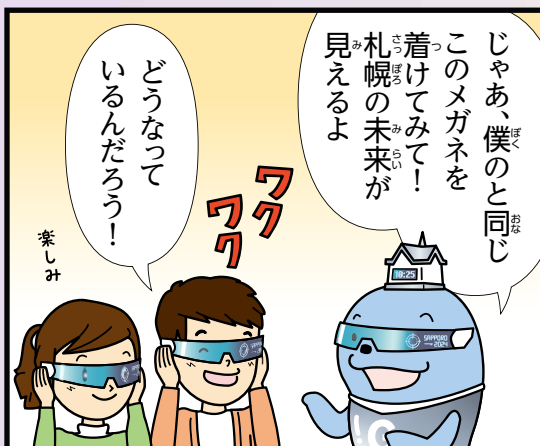
市が2023年度から2027年度にまとまっている計画だよ！



特に力を入れる取り組み

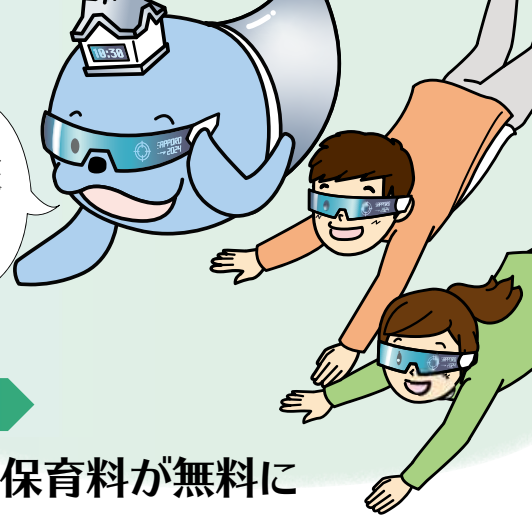
- ・子どもや子育てに関する施策のさらなる充実
- ・都市のリニューアルなどの街の魅力と活力のさらなる向上
- ・脱炭素社会や共生社会の実現

いろいろな取り組みが合わさって札幌がさらに発展していくんだね！



札幌の5年後

5年後の
札幌を
見よう！



子ども・若者

子ども医療費の助成対象が拡大

通院と入院にかかる医療費の助成対象を、本年4月からは中学生までに、来年4月からは高校生までに順次拡大。子育て世帯の負担が軽減しています。

52億4,000万円

子ども・若者

第2子以降の保育料が無料に

本年4月から、世帯の年収や兄弟姉妹の年齢の差に関係なく、2人目以降の子どもの保育料が無料に。子育てを支援する環境づくりが進んでいます。

※認可保育所、認定こども園(保育所部分)、地域型保育事業所が対象

15億2,000万円



安全・安心

救急医療がより早く適切に

救急隊を36隊に増強。また、救急隊から病院への情報伝達にアプリを導入することで、より早く正確に患者に関する情報を伝えることが可能に。病院での受け入れの判断と救急搬送も迅速化しています。

2億5,500万円

休日や夜間の救急患者の受け入れ体制がさらに充実。インフルエンザなどの流行時期には、引き続き臨時の小児外来を設置しています。

99億1,300万円

地域

共生社会の実現への取り組みが進んでいる

年齢や性別、障がいの有無、国籍、民族などの違いに応じた制度やサービスが充実。誰もが互いに個性や能力を認め合う共生社会を引き続き目指しています。

こうなる!

※予算額は5年間の金額
※計画の事業の一部を抜粋

生活・暮らし

多くの人が健康づくりに取り組んでいる

企業や大学などと協力して、健康に関する知識や運動する機会の提供、食育の推進といった、さまざまな健康づくりの取り組みを充実させます。多くの人が健康への意識を高め、それぞれの生活に合わせた健康的な行動が習慣になっています。

3億6,200万円

経済

強みを生かした産業が成長して経済がさらに活性化

地域経済をけん引することを目指す企業を支援。雇用の拡大や市内企業のさらなる成長につながっています。

4億4,400万円

半導体産業やデジタル産業で活躍する人材を育てることなどで、関連分野の企業が集まっています。

6,800万円



生活・暮らし

大雪にも迅速に対応

大雪の時にも適切に対応できる除排雪体制を引き続き確保。ICT（情報通信技術）を活用してより効率的な除排雪を行うなど、将来にわたって持続可能な雪対策を行っています。

1,197億5,200万円

生活・暮らし

バリアフリー化が進んでいる

市の公共施設や、宿泊施設などの民間施設のバリアフリー化が進み、誰もが安心して快適に移動や滞在ができる場所が増えています。

268億2,100万円

スポーツ・文化

雪を生かして、街の魅力がアップ

市内のスキー場の魅力を高めるほか、冬の観光コンテンツを充実させるなど、スノーリゾートとして街をブランド化。市内や周辺のスキー場に気軽に往来でき、雪の体験を楽しむ人が増えています。

7億2,700万円



環境



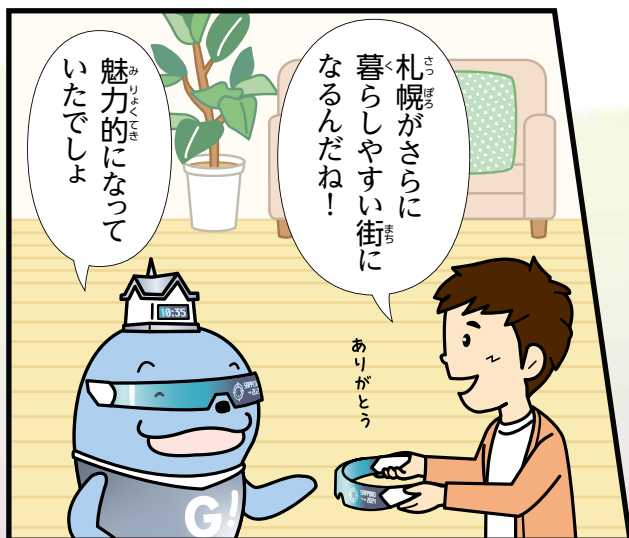
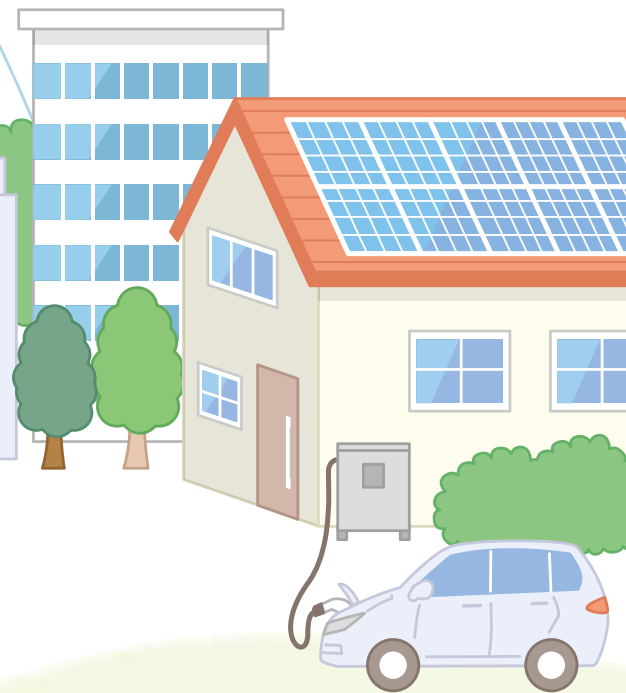
省エネルギー化や水素エネルギーの利用が進んでいる

住宅の高断熱・高气密化や、灯油をエネルギー源とする暖房・給湯機器からCO₂排出量が少ない電気やガスの機器へ転換する補助を引き続き実施。市有施設の省エネルギー化なども進んでいます。

215億2,400万円

走行時にCO₂を排出しない電気自動車や、水素エネルギーの利用が進んでいます。

79億5,500万円



都市空間

街がリニューアル

北海道新幹線の札幌駅までの延伸・開業を見据えながら、札幌駅や大通周辺などの再開発事業を支援。都心の魅力を向上するための取り組みなどが進められています。

833億3,200万円



行政運営の主な取り組み

～仕事の進め方の工夫

今後、人口減少などにより人材や財源が限られてくることが見込まれる中、市民目線で質の高い行政サービスを提供し、市民に親しまれて信頼される市役所を目指します。

行政サービスの高度化

窓口に行かなくても行政手続きができるように、さまざまな申請や手続きのオンライン化を推進 など



多様な主体による連携・協働の推進

- ・民間企業などからの提案を受け付ける官民連携窓口の新設や、大学などとの連携により、地域課題の解決に向けた取り組みを推進
- ・各分野の企業家と市長が直接意見交換を行う事業を開催 など

財政運営の主な取り組み

～お金の使い方の工夫

「めりはりの利いた財政運営」「持続可能な財政構造に向けた不断の見直し」「将来世代に過度な負担を残さない健全な財政運営」の方針を基に、将来を見据えた取り組みを進めます。

計画的な財政運営

将来にわたって必要な行政サービスを提供できるように、長期的な財政収支を見据えつつ、5年間の収支の大枠である中期財政フレームを策定して進捗を管理 など

収入と支出の見直し

- ・市役所の業務や職員配置を効率化し、費用を縮減
- ・毎年度、事業の効果検証に基づく見直しを行うほか、より長期的な視点で持続可能な施策の在り方を検討 など

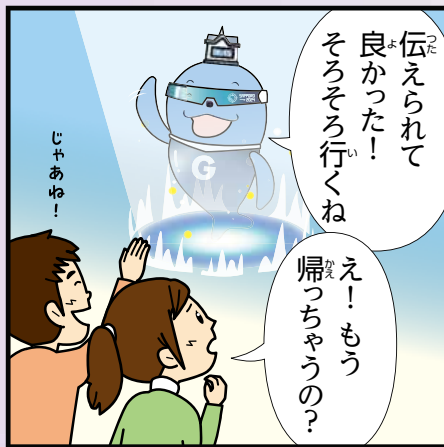
市税収入の増加を図る

スタートアップの創出・育成や企業誘致などを積極的に進め、個人市民税や法人市民税、事業所税の増収を図り、財政基盤を強化 など

市債や基金の適切な管理

- ・将来世代に過度な負担を残さないように、市債残高を適切に管理
- ・基金の残額を適切な水準に保ち、将来に引き継ぐ など

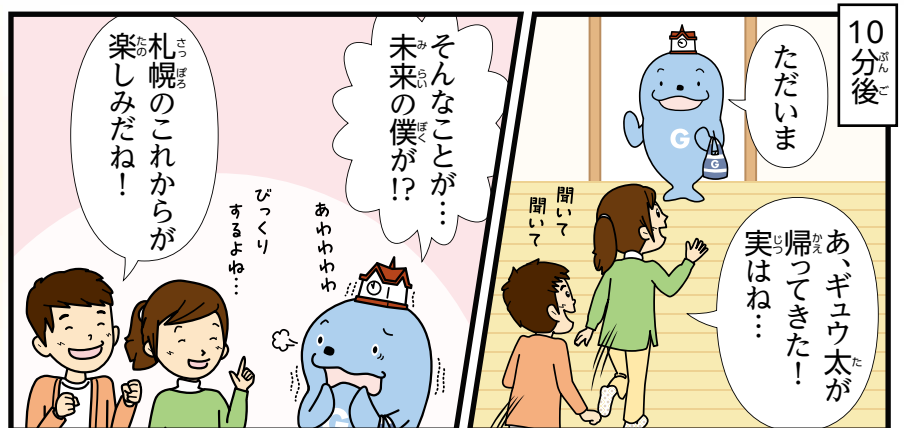
将来の世代にも
配慮して
まちづくりを
進めるんだね



アクションプランの詳細を知りたい方は

計画の詳しい内容は、市公式ホームページに掲載しています（閲覧が難しい場合は、政策調整課までご相談を）。

ホームページ



3/1(金)から戸籍謄本の取得や戸籍の届け出が便利になります

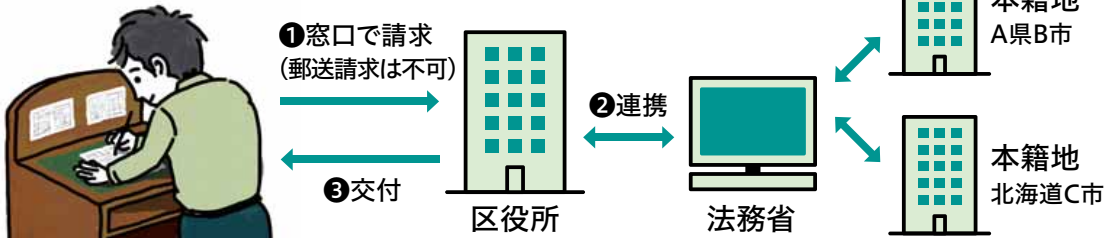
婚姻届の届け出に必要な戸籍謄本の添付が不要に

3/1(金)から、全国の市区町村と法務省のシステムが連携され、本籍地が遠くにある方でも、お住まいや勤務先の近くなど、全ての市区町村の窓口で戸籍謄本と除籍謄本を取得できます。また、システムの連携に伴い、婚姻届や転籍届などの提出時に、戸籍謄本の添付が不要になります。

詳細 住民情報課 ☎211-2296

開始日	3/1(金)
取得できる証明書	戸籍謄本、除籍謄本。一部事項証明書や戸籍抄本、電子化されていない戸籍は本籍地のみで取得可
請求できる方	本人のみ(郵送や代理人の請求は不可)
取得できる範囲	本人、配偶者、父母、祖父母、子、孫
必要書類	顔写真付きの身分証明書(運転免許証、マイナンバーカード、パスポートなど)
手数料	戸籍謄本は450円、除籍謄本は750円

●取得の流れ



ここが便利①

本籍地が遠くにある方でも、最寄りの市区町村の窓口で請求できる！

ここが便利②

必要な戸籍の本籍地が全国各地にあっても、1カ所の市区町村の窓口でまとめて請求できる！

3/8(金)から火葬場の利用方法を変更

火葬場の利用には事前予約が必要に

詳細



市の火葬件数は年々増加していることから、火葬場の混雑緩和に向け、これまでの到着(受け付け)順に火葬する方式から、葬儀業者が予約システムにより火葬日時を事前に予約する方式へと変更します。葬儀業者を利用しない場合は、直接火葬場へ電話連絡の上、予約が必要です。

詳細 保健所施設管理課 ☎622-5182

里塚斎場 ☎883-1561

山口斎場 ☎691-3636

開始日	3/8(金)の火葬から。予約システムは3/1(金)から稼働
火葬場	里塚斎場(清田区里塚506)、山口斎場(手稲区手稲山口308)
予約方法	葬儀業者が火葬日の1週間前から当日8時までに、インターネット上の予約システムから火葬日時を予約。葬儀業者を利用しない場合は、利用する火葬場に火葬日の1週間前から前日17時までに電話で予約



この冬注目の **あでかい** スポット

冬でも体を動かしたり、
気軽に遊んだりしませんか？

② キッズパーク



札幌ドーム

札幌ドーム内のコンコースをランニングコースとして一般開放。1周716mのコースは、市内の屋内ランニングコースとして最長です。アリーナやスタンドを見ながら気持ちよく走りませんか。

① ナイトラン



札幌ドームの屋内にある、「スポーツ」と「ファンタジー」がテーマの大型複合遊具を備えた施設です。小さな子どもが安心して遊べる「ベビーコーナー」も併設しています。

日時 2/11(祝)~15(木)、20(火)~28(水)ほか。①は18~21時(最終受け付けは20時)、②は10~16時。日時の詳細はホームページでご確認を
会場 札幌ドーム(豊平区羊ヶ丘1)
対象 ①は高校生以上。②は3歳~小学4年。ベビーコーナーは2歳以下
料金 ①は350円。高校生・65歳以上は250円。②は無料
アクセス 地下鉄東豊線福住駅から徒歩10分ほか
駐車場 ナイトラン利用者は3時間まで無料、キッズパーク利用者は2時間300円(以降30分ごとに100円)
詳細 札幌ドーム ☎850-1000

詳細



スノーワールド



滝野すずらん丘陵公園

国内最大級の約200mのコースを滑れるチューブそりや、歩くスキーのほか、なだらかなゲレンデでは初心者や小さな子どもでもスキーを楽しめます。

日時 3/31(日)までの9~16時
会場 滝野すずらん丘陵公園(南区滝野247)
費用 入場無料。レンタル用具実費
アクセス 地下鉄南北線真駒内駅から中央バス
[真106]乗車、「すずらん公園東口」下車ほか
詳細 滝野公園案内所 ☎592-3333

詳細



歩くスキー

中島公園



新雪の上を歩けば、ふかふかなパウダースノーの感触を存分に味わうことができます。全3コースを自分のペースで歩くことが可能。冬の運動不足解消に、中島公園で一汗流しましょう。

日時 3/3(日)までの10~16時。2/26(月)は休み
会場 中島公園(中央区中島公園)
費用 無料(スキー板、靴、ポールを無料で貸し出し。用具の数に限りあり)
申込 当日中島体育センター駐車場の受付場所(中央区中島公園1の5)へ直接
アクセス 地下鉄南北線幌平橋駅から徒歩5分ほか
詳細 中島体育センター ☎530-5906

詳細



動画でも紹介中 3施設の様子が見られます。ぜひご覧ください。



延びらせる!



健康 寿命



いつまでも自分らしく、健康で
過ごすために大切なことを考えます。

第3回 社会参加や趣味で健康に!

♥ 「社会参加」が健康につながる

長く健康で過ごすには、社会とのつながりをできるだけ多く持つことが大切です。同居者以外の人との交流を週1回以上していない高齢者は、認知症や要介護の状態になりやすいとの研究結果も。人との交流機会を増やして、健康で生き生きとした生活を送りませんか。

出典: 齊藤雅茂、近藤克則、尾島俊之、平井寛、JAGESグループ 健康指標との関連からみた高齢者の社会的孤立基準の検討 10年間のAGESコホートより 日本公衆衛生雑誌62(3) 95-105、2015



♥ 「趣味」が多くなると健康に

趣味の数が多いほど、高齢者の亡くなるリスクが下がるという研究結果もあります。中でも、ゴルフやゲートボール、カラオケなど、「体を動かす趣味」「誰かと一緒にに行く趣味」が特に効果的とされています。



趣味と健康の関係について 聞きました

市立札幌病院で
作業療法士として
働く石井さん



楽しみながら主体的に取り組める趣味は介護予防にも有効です。また、趣味がある高齢者は、認知症になりにくいともいわれていますよ。趣味を見つけて、健康長寿を目指しましょう!

高齢者の趣味の数と死亡リスクの関連



- ・年齢、性別、教育歴、経済状況、就労状態、同居の有無、婚姻状況、喫煙、飲酒、BMI、IADL、うつ症状、認知機能、主観的健康度、疾患(がん、心臓病、脳卒中、糖尿病、呼吸器疾患、その他)の影響を調整しています
- ・※は統計学的に有意な関連があったことを示しています
- ・趣味の個数が0個の人を「1」として死亡リスクを表しています

出典: 藤原武男、小林崇希(東京医科歯科大学) 多趣味な高齢者は死亡リスクが低い JAGES Press Release NO:265-21-3



「市長と語ろう！
サッポロスマイルトーク」を
11月23日に開催しました

市政に関するテーマについて、市民の皆さんと市長が対話。率直な意見交換を通して、市政に生かすとともに、市政への理解や関心を深めていただく取り組みです。

第2回 災害に強い地域づくりを考える

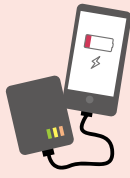
話し合われた内容の一部を紹介

◀市民の皆さんから

- 町内会で防災のイベントを計画しているが、高齢者の参加が多い。若い方にも積極的に参加してほしいと思っている。
- 学校などで子どもの頃から災害への備えを学び続けることが、防災につながると思う。
- 社会とのつながりが少ない障がいのある方や高齢の方などを、災害が起きたときに支援できる仕組みづくりが重要。
- 防災はやらなければならないことが多いので、毎年テーマや対象者を決めて防災訓練を行うと良い。

佐藤 伸博氏 (防災士、北海道防災教育アドバイザー)

- 備蓄は災害時の心のゆとりにもつながる。また、東日本大震災で被災した経験から、災害時は携帯電話の



- 災害直後は、自分の身は自分で守るしかない。大切なのは、みんなが生きていることであり、みんなが生きることで救える命がある。高まることで救える命がある。



専門家の2人と市長、参加された市民の皆さんが「日頃からの災害への備え」などをテーマに語り合いました

すみともしずえ氏 (気象予報士、北海道防災教育アドバイザー)

- 地域にどんな人が住んでいるのかをお互いに知ること、協力し合う意識ができて、いざというときに支え合える地域づくりにつながると思う。



- 地震は急に起きるが、大雨による水害は事前に予測できることもあるため、日頃から天気予報などを見て備えることも大切。



あきもと 秋元市長

- 災害から72時間は人命救助を最優先することになる。物資が届くのが遅れてしまう可能性もあるため、皆さんには3日程度の備蓄をしていただきたい。
- 災害時にどのような行動を取るのが最良なのかを一人一人が考えるための情報や体験の場を、これからも提供していきたい。



健康寿命延伸と敬老パスの今後の在り方、真駒内駅前地区まちづくり計画

あおい ひろみ

民主市民連合



問 敬老優待乗車証（敬老パス）の変更案が公表されました。慣れ親しまれた事業の変更理由を含め、市民理解が必要だと考えますが、どのように発展させていきますか。

答 敬老パスは、利用できる交通機関や身体的事情による活動量の違いで利用率に大きな偏りがあり、必ずしも幅広い高齢者の健康づくりや社会参加につながっていない面がありました。今後は、より多くの方の健康づくりに役立つ制度へと発展させていきたいと考えています。

問 真駒内駅前地区まちづくり計画の具体化に向け、早期の事業化を目指すべきだと考えますが、どのように取り組んでいきますか。

答 駅に面した街区では、公募型プロポーザルで多様な都市機能の集積を目指すほか、道路や交通広場などの都市計画を進めていきます。また、その西側の街区では、行政機能・公共サービス機能の集積・複合化に向けて、南区複合庁舎の整備にPFIなど民間活力の導入を検討していきます。



子どもホスピスづくり支援に向けた国との関わり、生涯を通じた歯科口腔保健対策の推進

よしい ななみ
好井 七海

公明党



問 日本では子どもホスピスという制度がなく、重病の子どもや家族を地域で支援する仕組みがありません。子どもホスピスづくりに対する支援を加速させるためには、国を巻き込む必要があると考えますが、いかがですか。

答 これまでも子ども家庭庁との面談を通じ、子どもホスピスづくりを社会全体で支援する必要性を訴えてきました。今後も、民間団体などと協議し、課題を国に伝え、制度的バックアップが得られるよう働きかけていきます。

問 市民の健康寿命の延伸に向け、生涯を通じた歯科健診をどのように推進しますか。また、乳幼児期、学齢期の健康格差の縮小に向け、虫歯予防につながるフッ化物洗口を進めていくべきだと考えますが、いかがですか。

答 法改正が予定されている国民皆歯科健診に向けた取り組みを踏まえ、生涯を通じた歯科健診の充実に取り組んでいきます。また、保護者や関係職員へ丁寧な説明を行いながらフッ化物洗口の普及に取り組み、子どもたちの健康格差の縮小を目指していきます。



市議会 の 動き

11月29日に招集された第4回定例会の中から、12月5日、6日の代表質問の主な内容や、可決した議案などについてお知らせします。

第4回定例会（12/11以降に可決した議案）

○令和5年度一般会計補正予算

主に次の内容で総額361億9,700万円を補正するものです。

- ・学校など市民生活を支える市有施設の光熱費
- ・物価高騰対応臨時給付金
- ・札幌生活応援プレミアム商品券事業費
- ・職員費、子ども医療助成費追加

など、合計47件の議案などを可決しました。

海外事例を踏まえたGX推進と金融機能強化、「白石ころもど」など自転車道路のネットワーク強化

ふじた としひと
藤田 稔人

自由民主党



問 本市と北海道は、日本の再生可能エネルギーの供給基地とアジア・世界の金融センターとなるべく、産学官金の共同事業体を設立し取り組んでいます。市長は、11月に再生可能エネルギー活用と国際金融センターの海外先進地を訪問しましたが、国が創設する資産運用特区の指定に向け、今後の市政にどのように生かしていきますか。

答 資金調達を円滑にする独自の取り組みや、資産運用会社の誘致に関する施策など、海外の先進事例を金融機能の集積に向けたビジネス・生活環境の整備に生かし、GX産業の集積を進めるための施策に反映していきます。

問 本市の魅力をより高めるため、市の特性を生かした自転車利用環境の実現が必要です。「白石ころもど」をはじめとする自転車道路のネットワーク強化を、どのように図っていきますか。

答 自転車活用推進計画案では、既存の自転車道路同士の連携を掲げています。札幌恵庭自転車道線のうち白石区区間の「白石ころもど」は、豊平川方面とのネットワーク強化が有効であり、地域の意向を聞きながら、市有地や既存道路の一部活用などを検討していきます。



習い事・塾代助成、エゾシカとヒグマ対策

はだ だいせん
波田 大専

日本維新の会



問 親の所得による教育格差の是正、学校外教育の機会の平等を図るために、子どもの習い事・塾代助成事業を段階的にでも始めるべきだと考えますが、いかがですか。

答 本市では、生活に困窮する家庭やひとり親家庭の子どもに対して、学習支援や仲間づくりの後押しを行っています。今後も、さまざまな手法を検討し、子どもが未来を切り開いていく力を育てていきたいと考えています。

問 野生動物の対策には、捕獲や駆除と併せて農地や市街地への侵入抑制策の徹底が不可欠です。現在の電気柵の設置や草刈りに加えて、赤外線センサーなどを用いた最先端技術も導入するべきだと考えますが、いかがですか。

答 最先端技術の導入は、安全・安心な市民生活の確保に大変有意義である一方、費用対効果を見極める必要もあるため、他自治体の事例などを収集しながら、引き続き検討していきます。



オリンピック・パラリンピック基金、敬老パスの制度変更案の考え方

なが や
長屋 いずみ

日本共産党



問 オリンピック・パラリンピック基金の残高は、一般財源からの積み立てと寄付金を合わせて、2022年度末で51億9,884万円となっています。2038年大会の招致も見通せなくなった今、基金条例を改正し、基金残高を一般財源に戻すべきだと考えますが、いかがですか。

答 今後のオリンピック・パラリンピックの招致活動は、競技団体などの地元関係者の意向も確認し、判断します。その結果に応じて、基金の在り方も検討していきます。

問 敬老優待乗車証（敬老パス）の変更案が公表された後、市民から問い合わせが多数寄せられています。これまでの制度と同様、敬老の精神を継承し、健康状態にかかわらず70歳以上の全ての市民を対象とするという考えに変更はありませんか。

答 制度変更後も、これまでの制度の趣旨は受け継ぎ、その対象者も同一と考えています。



委員会の主な活動状況 (12/11~1/10)

総務委員会

第2次まちづくり戦略ビジョン・アクションプラン2023パブリックコメントの結果および強靱化計画の改定についてまちづくり政策局から、多文化共生・国際交流基本方針の策定について総務局から説明を受け、質疑を行いました。(12/11)

財政市民委員会

再犯防止推進計画(案)および第4期市民まちづくり活動促進基本計画(案)について市民文化局から説明を受け、質疑を行いました。(12/11)

文教委員会

第2次子どもの貧困対策計画(案)について子ども未来局から、(仮称)第2期教育振興基本計画(案)について教育委員会から説明を受け、質疑を行いました。(12/11)

厚生委員会

さっぽろ医療計画2024(案)および感染症予防計画(案)について保健福祉局から説明を受け、質疑を行いました。(12/11)

経済観光委員会

交通事業経営計画の改定案について交通局から、宿泊税の検討状況、第2次産業振興ビジョンおよび第2次観光まちづくりプランについて経済観光局から説明を受け、質疑を行いました。(12/11)

※委員会の活動状況は、市議会ホームページの「委員会の活動状況」からも確認できます。また、会議資料も、委員会ごとに掲載しています。会議開催日のおおむね5日後(土・日曜、祝・休日を除く)からご覧いただけます



市議会ではこんなことができます



①要望を提出できます

市に対する意見や要望を文書で直接市議会に提出することができます。これを請願・陳情といいます。(請願には、議員の紹介が必要)

請願や陳情の申請書は、市ホームページの「申請書ダウンロードサービス」から入手できます。請願・陳情の提出については、議会事務局議事課(☎211-3166)にお問い合わせください。

②傍聴・議場の見学ができます

本会議と委員会は、誰でも自由に傍聴できます。手話通訳者の配置もできますので、必要な方は、傍聴日の1週間前までに議会事務局総務課(☎211-3162)へお申し込みください。

また、本会議が開催されていない時でも、議場(傍聴席)を見学できます。希望する方は、議会事務局政策調査課(☎211-3164)にお問い合わせください。

第1回定例会のお知らせ

令和6年第1回定例会は2/14(水)から3/26(火)まで開催され、各会派の代表質問は2/20(火)から3日間行われる予定です。

令和6年度の本市の予算について、局ごとに審査を行う予算特別委員会は、2/22(木)から開会する予定です。

タブレット端末を導入しました

会議資料などをペーパーレス化することに加え、各議員との統一された連絡ツールとして活用することで、議員活動の充実化、業務の効率化および議会活動の多様化・活性化などを図り、議会機能の強化や市民サービスの向上につなげることを目的に、第4回定例会からタブレット端末の試行運用を開始しました。

さっぽろ市議会だよりNo.141

第4回定例会の内容をまとめたNo.141を配布しています。代表質問や議決結果一覧、可決した主な意見書の概要など、市議会の動きを詳しく掲載しています。

〈配布場所〉

- 市役所(ロビー、2階 市政刊行物コーナー)
- 区役所
- まちづくりセンターなど



イベントカタログ

趣味・教養の講座や子ども向けのレジャーなど、
イベント情報を厳選して紹介します！

2/3(土)～14(水)

白い妖怪ぱーく展

身近にあるものをテーマに「ものけアート」を創作する谷村^{たにむら}のりあき氏の4コマ漫画や迫力のある立体作品を多数展示。漫画とアートの組み合わせを楽しめる新感覚の展示会です。



©Noriaki Tanimura/HONNOW

日時 2/3(土)～14(水)10～17時(入場16時30分まで)
会場 白い恋人パーク別館コレクションハウス(西区宮の沢2の2)

費用 高校生以上600円、4歳～中学生300円、3歳以下無料

詳細 プロジェクト担当 ☎211-2775

詳細



2/11(祝)

さっぽろスノースポーツフェスタ

クロスカントリースキー大会観戦やウィンタースポーツ体験が楽しめます。カーリングとアイスホッケー体験には、オリンピックも参加。ステージにはお笑い芸人の「錦鯉」^{にしきごい}が登場し、会場を盛り上げます！



日時 2/11(祝)10～15時
会場 豊平川河川敷(中央区南9西1)

費用 無料

詳細 招致推進部調整課 ☎211-3042

詳細



3/2(土)

さっぽろスリムネットフォーラム



無印良品が行う資源循環への取り組み事例から、資源をごみにしないためにできることを考えます。参加者には、環境に配慮した、竹が原料のティッシュペーパーを進呈。

日時 3/2(土)14時30分～16時(開場14時)
会場 国際ホール(中央区北4西4札幌国際ビル内)

定員・費用 60人。無料

申込 2/13(火)～3/1(金)(日曜・祝日を除く)にNPO法人環境り・ふれんず ☎618-0530へ電話。先着

詳細 さっぽろスリムネット事務局(循環型社会推進課内) ☎211-2928

詳細



2/17(土)、24(土)、3/2(土)、23(土)
SAPPORO Kid's BASE



3Dプリンターや金属加工などの体験を通じて、ものづくりの楽しさや魅力を知ることができるイベントです。自由な発想で、自分だけのオリジナル作品を作りませんか。

日時 2/17(土)、24(土)、3/2(土)、23(土)10～12時、13～16時
会場 産業振興センター(白石区東札幌5の1)

対象 小中学生

費用 無料

詳細 産業振興課 ☎211-2392

詳細



広告

申し込み時の必要事項

※申し込みは1人(1組)1通
※記載がないものは申し込み不要

- ① お知らせ名(希望日時・会場なども)
- ② 住所(郵便番号も)
- ③ 氏名(ふりがな)
- ④ 年齢
- ⑤ 電話番号(ファクスの方はファクス番号、メールの方はEメールアドレスも)
- ⑥ 学校名・学年(児童・生徒のみ)
- ⑦ 返信先(往復はがきの場合)

3/16(土)

公文書館講演会「札幌の歴史、新発見！」

手稲山口のバツタ塚や創成川の水くみ場などの歴史上の新たな発見を、当時の生活とともに紹介。札幌の郷土史に詳しい、元公文書館職員えのもとの榎本えのもとようすけ氏を講師に迎えます。



日時 3/16(土)14~16時(開場13時30分)

会場 公文書館(中央区南8西2)

定員 60人

費用 無料

申込 電話、ホームページ。2/2(金)~26(月)に市コールセンター ☎222-4894へ。抽選

詳細 公文書館 ☎521-0205

申し込み



3/2(土)

移動プラネタリウム キッズ&字幕スペシャル

空気で膨らませたドームに、満天の星が広がります。今回は、子ども向けの「キッズプラネ」と、音が聞こえにくい方も楽しめる「字幕付きプラネ」の特別プログラムをご用意。



日時 3/2(土)。キッズプラネは12時30分、13時30分、14時30分から。字幕付きプラネは15時30分から。各回30分

会場 ちえりあ(西区宮の沢1の1)

対象・費用 キッズプラネは未就学児とその保護者。字幕付きプラネはどなたでも。各回25人。無料

申込 2/20(火)までに電子チケットサービス「teket」から。抽選

詳細 青少年科学館 ☎892-5004

申し込み



2/15(木)、16(金)

水道ひろば in チカホ



冬季休館中の水道記念館が水道に関するパネル展示や、パネルを見てクイズに答えただ方に、景品のプレゼントなどを行います。市水道局が特別に作った合格祈願グッズも限定配布！

日時 2/15(木)、16(金)10~16時

会場 駅前通地下歩行空間(チ・カ・ホ) 憩いの空間

定員 合格祈願グッズの配布は両日合わせて1,000人

費用 無料

申込 当日直接会場へ。合格祈願グッズの配布は先着

詳細 水道記念館 ☎561-8928

詳細



3/3(日)

まちフェス



まちづくり活動をしている若者団体が活動発表やパフォーマンスなどを通じて、まちづくりへの参加を呼びかけます。団体を紹介するパネル展示やクイズラリーも開催。

日時 3/3(日)13~16時

会場 駅前通地下歩行空間(チ・カ・ホ) 北3条交差点広場

費用 無料

詳細 市民自治推進課 ☎211-2253

広告