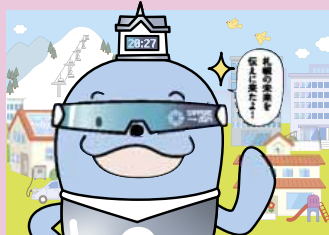


今月の表紙



未来のギュー太が2024年の札幌にやって来た！ まちづくりが計画通りに進むと、札幌の街はどのように変わっていくのでしょうか？

◀ 特集ページはP.2から！

【編集】

札幌市広報課 〒060-8611 中央区北1西2

☎211-2036 ☎218-5161

✉kohokakari@city.sapporo.jp

広報さっぽろは、毎月10日までに、町内会などを通じて市内の全世帯に配布しています。詳細は、広報課がお住まいの区の区役所広聴係へお問い合わせください。

特集

- ② どうなる？ 札幌の未来
- ⑧ 今月のニュース
- ⑨ この冬注目のおでかけスポット
- ⑩ 延びらさる！ 健康寿命
- ⑪ 市長とトーク
- ⑫ 市議会の動き
- ⑭ イベントカタログ
- ⑯ 札幌市からのお知らせ

区民のページ

市役所のどこに聞いたらよいか
分からないときは

▶ 札幌市コールセンター

ツージャ しゃくしょ
☎222-4894 8~21時 (年中無休)

FAX 221-4894

✉ info4894@city.sapporo.jp

市政に関するご意見、
ご提案などは

▶ 市民の声を聞く課

☎211-2042

FAX 218-5165

札幌の人口と世帯

1月1日現在(前年比)
国勢調査ベース

1,968,641人(-594)
995,959世帯(-88)

市内の交通事故

令和5年1月1日~
12月31日(前年比)

発生 4,592件(+164)
死者 27人 (-1)
傷者 5,255人(+236)

市役所・区役所などの連絡先

▶ 市役所 〒060-8611 中央区北1西2

☎211-2111(代表) FAX 218-5161(広報課)

▶ 夜間急病センター 中央区大通西19WEST19内

☎641-4316 FAX 615-8604

▶ 救急安心センター 24時間。医療機関の案内、救急医療の相談

☎#7119 ダイヤル回線、IP電話は ☎272-7119

▶ 区役所

(代表)

(広聴係)

中央区(仮庁舎) 大通西2 ☎231-2400 FAX 231-6539

北区 北24西6 ☎757-2400 FAX 757-2401

東区 北11東7 ☎741-2400 FAX 742-4762

白石区 南郷通1南 ☎861-2400 FAX 860-5236

厚別区 厚別中央1の5 ☎895-2400 FAX 895-2403

豊平区 平岸6の10 ☎822-2400 FAX 813-3603

清田区 平岡1の1 ☎889-2400 FAX 889-2402

南区 真駒内幸町2 ☎582-2400 FAX 582-0144

西区 琴似2の7 ☎641-2400 FAX 641-2405

手稲区 前田1の11 ☎681-2400 FAX 681-6639

※市役所、区役所の開庁時間は

月曜~金曜(祝・休日、12/29~1/3を除く) 8時45分~17時15分

※市税事務所の所在地、電話番号は19ページをご覧ください



札幌市役所
ホームページ
広報さっぽろの誌
面も掲載。10区全
ての区民のページ
もご覧になれます



ライン
公式LINE



公式X
ツイッター
(旧Twitter)

どうなる？

札幌の未来

皆さんからの意見を踏まえ、5年間のまちづくりの計画「第2次まちづくり戦略ビジョン・アクションプラン2023」が完成しました。計画通りに進むと、5年間で札幌の街はどう変わっていくのか？ギョウ太、ヒロキ、リコと一緒に見ていきます。

詳細

まちづくりの取り組みは政策調整課 ☎211-2206

行政運営の取り組みは推進課 ☎211-2061

財政運営の取り組みは財政課 ☎211-2212

登場人物



ギョウ太

南区で太古の化石が発見されたジュゴンの仲間「サッポロカイギウウ」の子孫。世話好き



ヒロキ

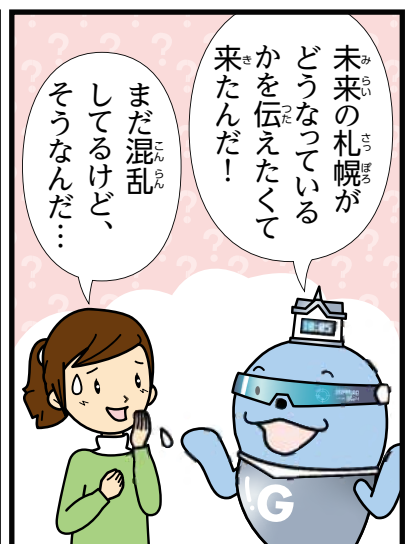
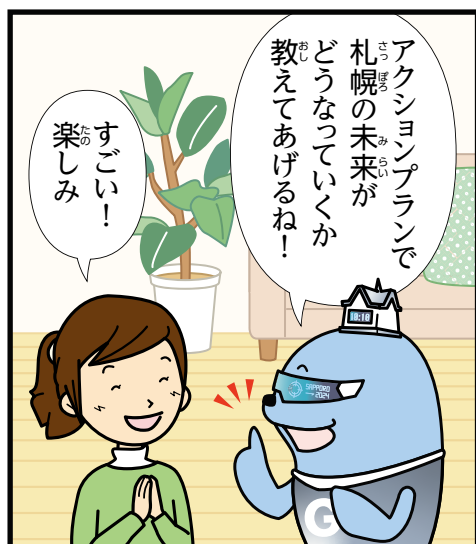
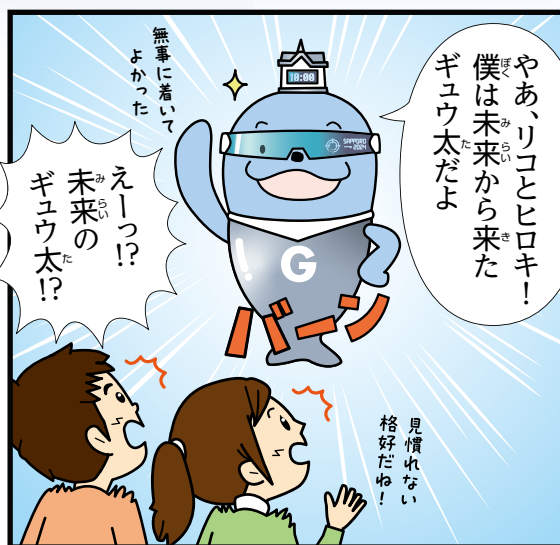
道外出身で寒さが苦手。少しドジだが、どこか憎めない



リコ

ヒロキの2歳年上の妻。ヒロキの失敗をいつも優しく見守る

未来のギョウ太が登場!?



札幌が抱えている主な悩み

人口減少

2060年には人口が約40万人減少し、約4割が65歳以上の高齢者となるが見込まれています。

施設の老朽化

1970～1980年代に整備された市有施設が老朽化して、一斉に更新時期を迎えています。人口減少が見込まれる中、時代に合った公共施設の在り方の検討が必要です。

市の状況が変化する中でも、暮らしやすい街を維持しつつ街の魅力をさらに高めて、将来世代に引き継ぐことが大切

まずは今の札幌の悩みを見よう



札幌の目指すべき都市像

「ひと」「ゆき」「みどり」の織りなす輝きが、豊かな暮らしと新たな価値を創る、持続可能な世界都市・さっぽろ

まちづくりの重要概念

ユニバーサル（共生）

誰もが互いにその個性や能力を認め合い、多様性が強みとなる社会の実現

ウェルネス（健康）

誰もが生涯健康で、学び、自分らしく活躍できる社会の実現

スマート（快適・先端）

誰もが先端技術などにより快適に暮らし、新たな価値の創出に挑戦できる社会の実現

札幌の強みを生かしてより魅力的な街を目指すんだね



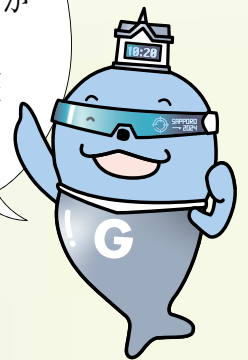
目指すべき都市像を実現するための

アクションプラン2023のポイント

計画の構成

- ・事業数は599、5年間の事業費は合計1兆7,854億円
- ・「子ども・若者」「生活・暮らし」「地域」「安全・安心」「経済」「スポーツ・文化」「環境」「都市空間」の8分野のまちづくりの取り組みと、行財政運営の取り組みで構成
- ・上記の8分野の連携を取りながら、目指すべき都市像の実現を図る

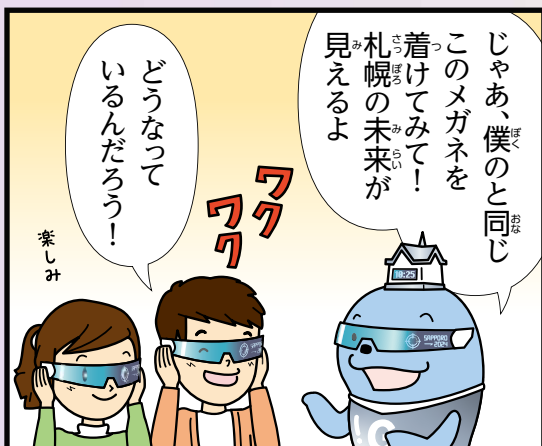
市が2023年度から2027年度にまとまっている取り組みだよ！



特に力を入れる取り組み

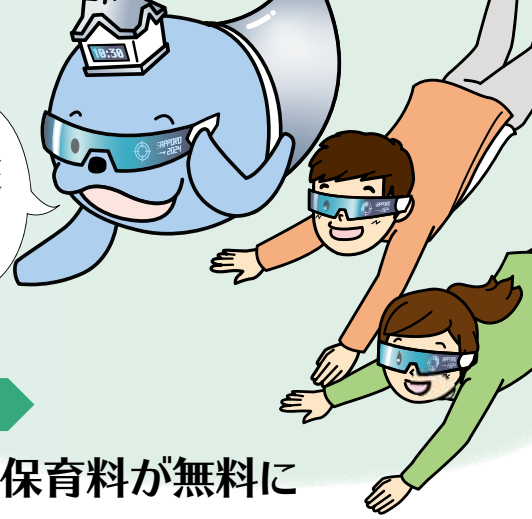
- ・子どもや子育てに関する施策のさらなる充実
- ・都市のリニューアルなどの街の魅力と活力のさらなる向上
- ・脱炭素社会や共生社会の実現

いろいろな取り組みが合わさって札幌がさらに発展していくんだね！



札幌の5年後

5年後の
札幌を
見よう！



子ども・若者

子ども医療費の助成対象が拡大

通院と入院にかかる医療費の助成対象を、本年4月からは中学生までに、来年4月からは高校生までに順次拡大。子育て世帯の負担が軽減しています。

52億4,000万円

子ども・若者

第2子以降の保育料が無料に

本年4月から、世帯の年収や兄弟姉妹の年齢の差に関係なく、2人目以降の子どもの保育料が無料に。子育てを支援する環境づくりが進んでいます。

※認可保育所、認定こども園(保育所部分)、地域型保育事業所が対象

15億2,000万円



安全・安心

救急医療がより早く適切に

救急隊を36隊に増強。また、救急隊から病院への情報伝達にアプリを導入することで、より早く正確に患者に関する情報を伝えることが可能に。病院での受け入れの判断と救急搬送も迅速化しています。

2億5,500万円

休日や夜間の救急患者の受け入れ体制がさらに充実。インフルエンザなどの流行時期には、引き続き臨時の小児外来を設置しています。

99億1,300万円

地域

共生社会の実現への取り組みが進んでいる

年齢や性別、障がいの有無、国籍、民族などの違いに応じた制度やサービスが充実。誰もが互いに個性や能力を認め合う共生社会を引き続き目指しています。

こうなる!

※予算額は5年間の金額
※計画の事業の一部を抜粋

生活・暮らし

多くの人が健康づくりに取り組んでいる

企業や大学などと協力して、健康に関する知識や運動する機会の提供、食育の推進といった、さまざまな健康づくりの取り組みを充実させます。多くの人が健康への意識を高め、それぞれの生活に合わせた健康的な行動が習慣になっています。

3億6,200万円

経済

強みを生かした産業が成長して経済がさらに活性化

地域経済をけん引することを目指す企業を支援。雇用の拡大や市内企業のさらなる成長につながっています。

4億4,400万円

半導体産業やデジタル産業で活躍する人材を育てることなどで、関連分野の企業が集まっています。

6,800万円



生活・暮らし

大雪にも迅速に対応

大雪の時にも適切に対応できる除排雪体制を引き続き確保。ICT（情報通信技術）を活用してより効率的な除排雪を行うなど、将来にわたって持続可能な雪対策を行っています。

1,197億5,200万円

生活・暮らし

バリアフリー化が進んでいる

市の公共施設や、宿泊施設などの民間施設のバリアフリー化が進み、誰もが安心して快適に移動や滞在ができる場所が増えています。

268億2,100万円

スポーツ・文化

雪を生かして、街の魅力がアップ

市内のスキー場の魅力を高めるほか、冬の観光コンテンツを充実させるなど、スノーリゾートとして街をブランド化。市内や周辺のスキー場に気軽に往来でき、雪の体験を楽しむ人が増えています。

7億2,700万円



環境

省エネルギー化や水素エネルギーの利用が進んでいる

住宅の高断熱・高气密化や、灯油をエネルギー源とする暖房・給湯機器からCO₂排出量が少ない電気やガスの機器へ転換する補助を引き続き実施。市有施設の省エネルギー化なども進んでいます。

215億2,400万円

走行時にCO₂を排出しない電気自動車や、水素エネルギーの利用が進んでいます。

79億5,500万円

都市空間

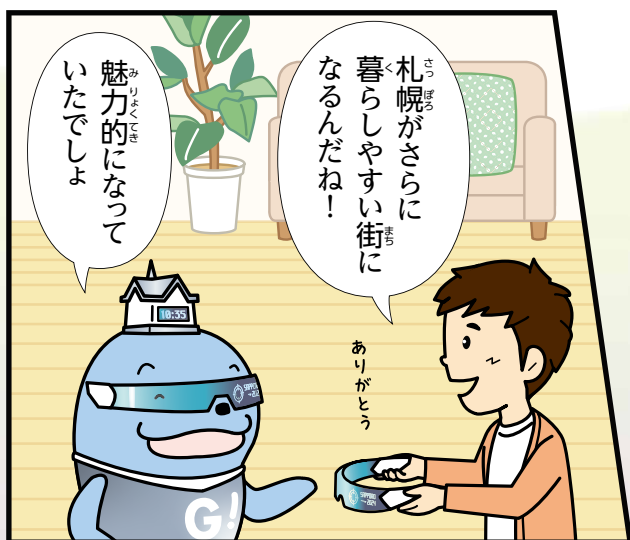
街がリニューアル

北海道新幹線の札幌駅までの延伸・開業を見据えながら、札幌駅や大通周辺などの再開発事業を支援。都心の魅力を向上するための取り組みなどが進められています。

833億3,200万円



イメージ



魅力的みりょくになって
いたでしょ

札幌さっぽろがさらに
暮らしやすい街まちに
なるんだね！

ありがとう

行政運営の主な取り組み

～仕事の進め方の工夫

今後、人口減少などにより人材や財源が限られてくることが見込まれる中、市民目線で質の高い行政サービスを提供し、市民に親しまれて信頼される市役所を目指します。

行政サービスの高度化

窓口に行かなくても行政手続きができるように、さまざまな申請や手続きのオンライン化を推進 など

そして最後に！
たくさんの方の取り組みを
着実に進めよう！
仕事の進め方や
お金の使い方も
工夫するよ



多様な主体による連携・協働の推進

- ・民間企業などからの提案を受け付ける官民連携窓口の新設や、大学などとの連携により、地域課題の解決に向けた取り組みを推進
- ・各分野の企業家と市長が直接意見交換を行う事業を開催 など

将来の世代にも
配慮して
まちづくりを
進めるんだね



財政運営の主な取り組み

～お金の使い方の工夫

「めりはりの利いた財政運営」「持続可能な財政構造に向けた不断の見直し」「将来世代に過度な負担を残さない健全な財政運営」の方針を基に、将来を見据えた取り組みを進めます。

計画的な財政運営

将来にわたって必要な行政サービスを提供できるように、長期的な財政収支を見据えつつ、5年間の収支の大枠である中期財政フレームを策定して進捗を管理 など

収入と支出の見直し

- ・市役所の業務や職員配置を効率化し、費用を縮減
- ・毎年度、事業の効果検証に基づく見直しを行うほか、より長期的な視点で持続可能な施策の在り方を検討 など

市税収入の増加を図る

スタートアップの創出・育成や企業誘致などを積極的に進め、個人市民税や法人市民税、事業所税の増収を図り、財政基盤を強化 など

市債や基金の適切な管理

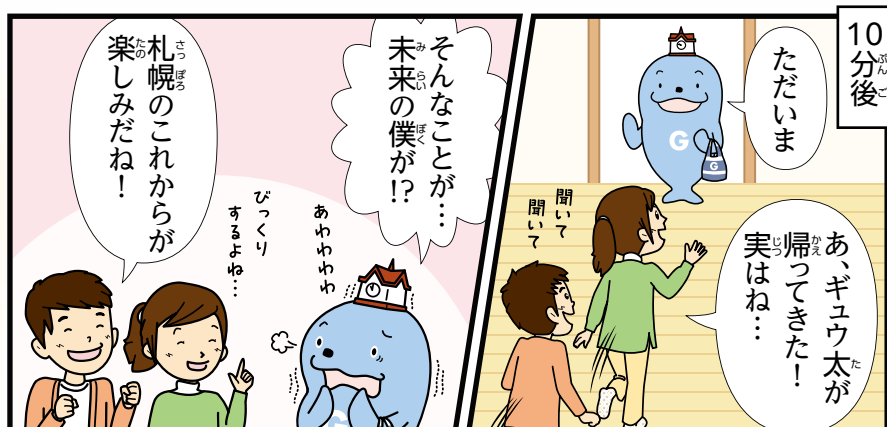
- ・将来世代に過度な負担を残さないように、市債残高を適切に管理
- ・基金の残額を適切な水準に保ち、将来に引き継ぐ など



アクションプランの 詳細を知りたい方は

計画の詳しい内容は、市公式ホームページに掲載しています（閲覧が難しい場合は、政策調整課までご相談を）。

ホームページ





3/1(金)から戸籍謄本の取得や 戸籍の届け出が便利になります

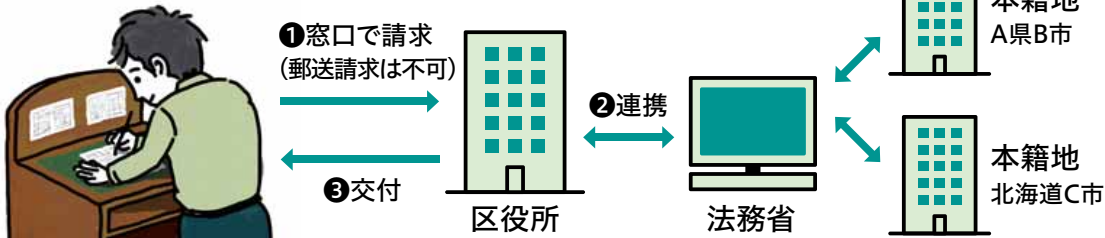
婚姻届の届け出に必要な戸籍謄本の添付が不要に

3/1(金)から、全国の市区町村と法務省のシステムが連携され、本籍地が遠くにある方でも、お住まいや勤務先の近くなど、全ての市区町村の窓口で戸籍謄本と除籍謄本を取得できます。また、システムの連携に伴い、婚姻届や転籍届などの提出時に、戸籍謄本の添付が不要になります。

詳細 住民情報課 ☎211-2296

開始日	3/1(金)
取得できる証明書	戸籍謄本、除籍謄本。一部事項証明書や戸籍抄本、電子化されていない戸籍は本籍地のみで取得可
請求できる方	本人のみ(郵送や代理人の請求は不可)
取得できる範囲	本人、配偶者、父母、祖父母、子、孫
必要書類	顔写真付きの身分証明書(運転免許証、マイナンバーカード、パスポートなど)
手数料	戸籍謄本は450円、除籍謄本は750円

●取得の流れ



ここが便利①

本籍地が遠くにある方でも、最寄りの市区町村の窓口で請求できる！

ここが便利②

必要な戸籍の本籍地が全国各地にあっても、1カ所の市区町村の窓口でまとめて請求できる！

3/8(金)から火葬場の利用方法を変更

火葬場の利用には事前予約が必要に

詳細



市の火葬件数は年々増加していることから、火葬場の混雑緩和に向け、これまでの到着(受け付け)順に火葬する方式から、葬儀業者が予約システムにより火葬日時を事前に予約する方式へと変更します。葬儀業者を利用しない場合は、直接火葬場へ電話連絡の上、予約が必要です。

詳細 保健所施設管理課 ☎622-5182

里塚斎場 ☎883-1561

山口斎場 ☎691-3636

開始日	3/8(金)の火葬から。予約システムは3/1(金)から稼働
火葬場	里塚斎場(清田区里塚506)、山口斎場(手稲区手稲山口308)
予約方法	葬儀業者が火葬日の1週間前から当日8時までに、インターネット上の予約システムから火葬日時を予約。葬儀業者を利用しない場合は、利用する火葬場に火葬日の1週間前から前日17時までに電話で予約



この冬注目の **あでかい** スポット

冬でも体を動かしたり、
気軽に遊んだりしませんか？

② キッズパーク



札幌ドーム

札幌ドーム内のコンコースをランニングコースとして一般開放。1周716mのコースは、市内の屋内ランニングコースとして最長です。アリーナやスタンドを見ながら気持ちよく走りませんか。

① ナイトラン



札幌ドームの屋内にある、「スポーツ」と「ファンタジー」がテーマの大型複合遊具を備えた施設です。小さな子どもが安心して遊べる「ベビーコーナー」も併設しています。

日時 2/11(祝)~15(木)、20(火)~28(水)ほか。①は18~21時(最終受け付けは20時)、②は10~16時。日時の詳細はホームページでご確認を
会場 札幌ドーム(豊平区羊ヶ丘1)
対象 ①は高校生以上。②は3歳~小学4年。ベビーコーナーは2歳以下
料金 ①は350円。高校生・65歳以上は250円。②は無料
アクセス 地下鉄東豊線福住駅から徒歩10分ほか
駐車場 ナイトラン利用者は3時間まで無料、キッズパーク利用者は2時間300円(以降30分ごとに100円)
詳細 札幌ドーム ☎850-1000

詳細



スノーワールド



滝野すずらん丘陵公園

国内最大級の約200mのコースを滑れるチューブそりや、歩くスキーのほか、なだらかなゲレンデでは初心者や小さな子どもでもスキーを楽しめます。

日時 3/31(日)までの9~16時
会場 滝野すずらん丘陵公園(南区滝野247)
費用 入場無料。レンタル用具実費
アクセス 地下鉄南北線真駒内駅から中央バス
[真106]乗車、「すずらん公園東口」下車ほか
詳細 滝野公園案内所 ☎592-3333

詳細



歩くスキー

中島公園



新雪の上を歩けば、ふかふかなパウダースノーの感触を存分に味わうことができます。全3コースを自分のペースで歩くことが可能。冬の運動不足解消に、中島公園で一汗流しましょう。

日時 3/3(日)までの10~16時。2/26(月)は休み
会場 中島公園(中央区中島公園)
費用 無料(スキー板、靴、ポールを無料で貸し出し。用具の数に限りあり)
申込 当日中島体育センター駐車場の受付場所(中央区中島公園1の5)へ直接
アクセス 地下鉄南北線幌平橋駅から徒歩5分ほか
詳細 中島体育センター ☎530-5906

詳細



動画でも紹介中 3施設の様子が見られます。ぜひご覧ください。



延びらせる!



健康 寿命



いつまでも自分らしく、健康で
過ごすために大切なことを考えます。

第3回 社会参加や趣味で健康に!

♡「社会参加」が健康につながる

長く健康で過ごすには、社会とのつながりをできるだけ多く持つことが大切です。同居者以外の人との交流を週1回以上していない高齢者は、認知症や要介護の状態になりやすいとの研究結果も。人との交流機会を増やして、健康で生き生きとした生活を送りませんか。

出典: 齊藤雅茂、近藤克則、尾島俊之、平井寛、JAGESグループ 健康指標との関連からみた高齢者の社会的孤立基準の検討 10年間のAGESコホートより 日本公衆衛生雑誌62(3) 95-105、2015



♡「趣味」が多くなると健康に

趣味の数が多いほど、高齢者の亡くなるリスクが下がるという研究結果もあります。中でも、ゴルフやゲートボール、カラオケなど、「体を動かす趣味」「誰かと一緒にに行く趣味」が特に効果的とされています。



趣味と健康の関係について 聞きました

市立札幌病院で
作業療法士として
働く石井さん



楽しみながら主体的に取り組める趣味は介護予防にも有効です。また、趣味がある高齢者は、認知症になりにくいともいわれていますよ。趣味を見つけて、健康長寿を目指しましょう!

高齢者の趣味の数と死亡リスクの関連



- ・年齢、性別、教育歴、経済状況、就労状態、同居の有無、婚姻状況、喫煙、飲酒、BMI、IADL、うつ症状、認知機能、主観的健康度、疾患(がん、心臓病、脳卒中、糖尿病、呼吸器疾患、その他)の影響を調整しています
- ・※は統計学的に有意な関連があったことを示しています
- ・趣味の個数が0個の人を「1」として死亡リスクを表しています

出典: 藤原武男、小林崇希(東京医科歯科大学) 多趣味な高齢者は死亡リスクが低い JAGES Press Release NO:265-21-3



「市長と語ろう！
サッポロスマイルトーク」を
11月23日に開催しました

市政に関するテーマについて、市民の皆さんと市長が対話。率直な意見交換を通して、市政に生かすとともに、市政への理解や関心を深めていただく取り組みです。

第2回 災害に強い地域づくりを考える

話し合われた内容の一部を紹介

◀市民の皆さんから

- 町内会で防災のイベントを計画しているが、高齢者の参加が多い。若い方にも積極的に参加してほしいと思っている。
- 学校などで子どもの頃から災害への備えを学び続けることが、防災につながると思う。
- 社会とのつながりが少ない障がいのある方や高齢の方などを、災害が起きたときに支援できる仕組みづくりが重要。
- 防災はやらなければならないことが多いので、毎年テーマや対象者を決めて防災訓練を行うと良い。

佐藤 伸博氏 (防災士、北海道防災教育アドバイザー)

- 備蓄は災害時の心のゆとりにもつながる。また、東日本大震災で被災した経験から、災害時は携帯電話のバッテリーの消耗が早いと感じたので、いろいろな手段で充電できるようにしておくが良い。



- 災害直後は、自分の身は自分で守るしかない。大切なのは、みんなが生きていることであり、みんななますること。一人一人の防災意識が高まることで救える命がある。



専門家の2人と市長、参加された市民の皆さんが「日頃からの災害への備え」などをテーマに語り合いました

すみともしずえ氏 (気象予報士、北海道防災教育アドバイザー)

- 地域にどんな人が住んでいるのかをお互いに知ること、協力し合う意識ができて、いざというときに支え合える地域づくりにつながると思う。
- 地震は急に起きるが、大雨による水害は事前に予測できることもあるため、日頃から天気予報などを見て備えることも大切。



あきもと 秋元市長

- 災害から72時間は人命救助を最優先することになる。物資が届くのが遅れてしまう可能性もあるため、皆さんには3日程度の備蓄をしていただきたい。
- 災害時にどのような行動を取るのが最良なのかを一人一人が考えるための情報や体験の場を、これからも提供していきたい。



健康寿命延伸と敬老パスの今後の在り方、真駒内駅前地区まちづくり計画

あおい ひろみ

民主市民連合



問 敬老優待乗車証（敬老パス）の変更案が公表されました。慣れ親しまれた事業の変更理由を含め、市民理解が必要だと考えますが、どのように発展させていきますか。

答 敬老パスは、利用できる交通機関や身体的事情による活動量の違いで利用率に大きな偏りがあり、必ずしも幅広い高齢者の健康づくりや社会参加につながっていない面がありました。今後は、より多くの方の健康づくりに役立つ制度へと発展させていきたいと考えています。

問 真駒内駅前地区まちづくり計画の具体化に向け、早期の事業化を目指すべきだと考えますが、どのように取り組んでいきますか。

答 駅に面した街区では、公募型プロポーザルで多様な都市機能の集積を目指すほか、道路や交通広場などの都市計画を進めていきます。また、その西側の街区では、行政機能・公共サービス機能の集積・複合化に向けて、南区複合庁舎の整備にPFIなど民間活力の導入を検討していきます。



子どもホスピスづくり支援に向けた国との関わり、生涯を通じた歯科口腔保健対策の推進

よしい ななみ
好井 七海

公明党



問 日本では子どもホスピスという制度がなく、重病の子どもや家族を地域で支援する仕組みがありません。子どもホスピスづくりに対する支援を加速させるためには、国を巻き込む必要があると考えますが、いかがですか。

答 これまでも子ども家庭庁との面談を通じ、子どもホスピスづくりを社会全体で支援する必要性を訴えてきました。今後も、民間団体などと協議し、課題を国に伝え、制度的バックアップが得られるよう働きかけていきます。

問 市民の健康寿命の延伸に向け、生涯を通じた歯科健診をどのように推進しますか。また、乳幼児期、学齢期の健康格差の縮小に向け、虫歯予防につながるフッ化物洗口を進めていくべきだと考えますが、いかがですか。

答 法改正が予定されている国民皆歯科健診に向けた取り組みを踏まえ、生涯を通じた歯科健診の充実に取り組んでいきます。また、保護者や関係職員へ丁寧な説明を行いながらフッ化物洗口の普及に取り組み、子どもたちの健康格差の縮小を目指していきます。



市議会 の 動き

11月29日に招集された第4回定例会の中から、12月5日、6日の代表質問の主な内容や、可決した議案などについてお知らせします。

第4回定例会（12/11以降に可決した議案）

○令和5年度一般会計補正予算

主に次の内容で総額361億9,700万円を補正するものです。

- ・学校など市民生活を支える市有施設の光熱費
- ・物価高騰対応臨時給付金
- ・札幌生活応援プレミアム商品券事業費
- ・職員費、子ども医療助成費追加

など、合計47件の議案などを可決しました。

海外事例を踏まえたGX推進と金融機能強化、「白石ころもど」など自転車道路のネットワーク強化

ふじた としひと
藤田 稔人

自由民主党



問 本市と北海道は、日本の再生可能エネルギーの供給基地とアジア・世界の金融センターとなるべく、産学官金の共同事業体を設立し取り組んでいます。市長は、11月に再生可能エネルギー活用と国際金融センターの海外先進地を訪問しましたが、国が創設する資産運用特区の指定に向け、今後の市政にどのように生かしていきますか。

答 資金調達を円滑にする独自の取り組みや、資産運用会社の誘致に関する施策など、海外の先進事例を金融機能の集積に向けたビジネス・生活環境の整備に生かし、GX産業の集積を進めるための施策に反映していきます。

問 本市の魅力をより高めるため、市の特性を生かした自転車利用環境の実現が必要です。「白石ころもど」をはじめとする自転車道路のネットワーク強化を、どのように図っていきますか。

答 自転車活用推進計画案では、既存の自転車道路同士の連携を掲げています。札幌恵庭自転車道線のうち白石区間「白石ころもど」は、豊平川方面とのネットワーク強化が有効であり、地域の意向を聞きながら、市有地や既存道路の一部活用などを検討していきます。



習い事・塾代助成、 エゾシカとヒグマ対策

はだ だいせん
波田 大専

日本維新の会



問 親の所得による教育格差の是正、学校外教育の機会の平等を図るために、子どもの習い事・塾代助成事業を段階的にでも始めるべきだと考えますが、いかがですか。

答 本市では、生活に困窮する家庭やひとり親家庭の子どもに対して、学習支援や仲間づくりの後押しを行っています。今後も、さまざまな手法を検討し、子どもが未来を切り開いていく力を育てていきたいと考えています。

問 野生動物の対策には、捕獲や駆除と併せて農地や市街地への侵入抑制策の徹底が不可欠です。現在の電気柵の設置や草刈りに加えて、赤外線センサーなどを用いた最先端技術も導入するべきだと考えますが、いかがですか。

答 最先端技術の導入は、安全・安心な市民生活の確保に大変有意義である一方、費用対効果を見極める必要があるため、他自治体の事例などを収集しながら、引き続き検討していきます。



オリンピック・パラリンピック基金、 敬老パスの制度変更案の考え方

なが や
長屋 いずみ

日本共産党



問 オリンピック・パラリンピック基金の残高は、一般財源からの積み立てと寄付金を合わせて、2022年度末で51億9,884万円となっています。2038年大会の招致も見通せなくなった今、基金条例を改正し、基金残高を一般財源に戻すべきだと考えますが、いかがですか。

答 今後のオリンピック・パラリンピックの招致活動は、競技団体などの地元関係者の意向も確認し、判断します。その結果に応じて、基金の在り方も検討していきます。

問 敬老優待乗車証（敬老パス）の変更案が公表された後、市民から問い合わせが多数寄せられています。これまでの制度と同様、敬老の精神を継承し、健康状態にかかわらず70歳以上の全ての市民を対象とするという考えに変更はありませんか。

答 制度変更後も、これまでの制度の趣旨は受け継ぎ、その対象者も同一と考えています。



委員会の主な活動状況 (12/11~1/10)

総務委員会

第2次まちづくり戦略ビジョン・アクションプラン2023パブリックコメントの結果および強靱化計画の改定についてまちづくり政策局から、多文化共生・国際交流基本方針の策定について総務局から説明を受け、質疑を行いました。(12/11)

財政市民委員会

再犯防止推進計画(案)および第4期市民まちづくり活動促進基本計画(案)について市民文化局から説明を受け、質疑を行いました。(12/11)

文教委員会

第2次子どもの貧困対策計画(案)について子ども未来局から、(仮称)第2期教育振興基本計画(案)について教育委員会から説明を受け、質疑を行いました。(12/11)

厚生委員会

さっぽろ医療計画2024(案)および感染症予防計画(案)について保健福祉局から説明を受け、質疑を行いました。(12/11)

経済観光委員会

交通事業経営計画の改定案について交通局から、宿泊税の検討状況、第2次産業振興ビジョンおよび第2次観光まちづくりプランについて経済観光局から説明を受け、質疑を行いました。(12/11)

※委員会の活動状況は、市議会ホームページの「委員会の活動状況」からも確認できます。また、会議資料も、委員会ごとに掲載しています。会議開催日のおおむね5日後(土・日曜、祝・休日を除く)からご覧いただけます



市議会ではこんなことができます



①要望を提出できます

市に対する意見や要望を文書で直接市議会に提出することができます。これを請願・陳情といいます。(請願には、議員の紹介が必要)

請願や陳情の申請書は、市ホームページの「申請書ダウンロードサービス」から入手できます。請願・陳情の提出については、議会事務局議事課(☎211-3166)にお問い合わせください。

②傍聴・議場の見学ができます

本会議と委員会は、誰でも自由に傍聴できます。手話通訳者の配置もできますので、必要な方は、傍聴日の1週間前までに議会事務局総務課(☎211-3162)へお申し込みください。

また、本会議が開催されていない時でも、議場(傍聴席)を見学できます。希望する方は、議会事務局政策調査課(☎211-3164)にお問い合わせください。

第1回定例会のお知らせ

令和6年第1回定例会は2/14(水)から3/26(火)まで開催され、各会派の代表質問は2/20(火)から3日間行われる予定です。

令和6年度の本市の予算について、局ごとに審査を行う予算特別委員会は、2/22(水)から開会する予定です。

タブレット端末を導入しました

会議資料などをペーパーレス化することに加え、各議員との統一された連絡ツールとして活用することで、議員活動の充実化、業務の効率化および議会活動の多様化・活性化などを図り、議会機能の強化や市民サービスの向上につなげることを目的に、第4回定例会からタブレット端末の試行運用を開始しました。

さっぽろ市議会だよりNo.141

第4回定例会の内容をまとめたNo.141を配布しています。代表質問や議決結果一覧、可決した主な意見書の概要など、市議会の動きを詳しく掲載しています。

〈配布場所〉

- 市役所(ロビー、2階 市政刊行物コーナー)
- 区役所
- まちづくりセンターなど



イベントカタログ

趣味・教養の講座や子ども向けのレジャーなど、
イベント情報を厳選して紹介します！

2/3(土)～14(水)

白い妖怪ぱーく展

身近にあるものをテーマに「もの
のけアート」を創作する谷村
のりあき紀明氏の4コマ漫画や迫力のある
立体作品を多数展示。漫画と
アートの組み合わせを楽しめる
新感覚の展示会です。



©Noriaki Tanimura/HONNOW

日時 2/3(土)～14(水)10～17時(入場16時30分まで)
会場 白い恋人パーク別館コレクションハウス(西区宮の
沢2の2)

費用 高校生以上600円、4歳～中学生300円、3歳以
下無料

詳細 プロジェクト担当 ☎211-2775

詳細



2/11(祝)

さっぽろスノースポーツフェスタ

クロスカントリースキー大会
観戦やウィンタースポーツ
体験が楽しめます。カー
リングとアイスホッケー体
験には、オリンピックも参
加。ステージにはお笑い芸
人の「錦鯉」が登場し、会場
を盛り上げます！



日時 2/11(祝)10～15時

会場 豊平川河川敷(中央区南9西1)

費用 無料

詳細 招致推進部調整課 ☎211-3042

詳細



3/2(土)

さっぽろスリムネットフォーラム



無印良品が行う資源循環
への取り組み事例から、
資源をごみにしないため
にできることを考えます。
参加者には、環境に配慮
した、竹が原料のティッ
シュペーパーを進呈。

日時 3/2(土)14時30分～16時(開場14時)

会場 国際ホール(中央区北4西4札幌国際ビル内)

定員・費用 60人。無料

申込 2/13(火)～3/1(金)(日曜・祝日を除く)にNPO法人
環境り・ふれんず ☎618-0530へ電話。先着

詳細 さっぽろスリムネット事務局(循環型社会推進課内)
☎211-2928

詳細



2/17(土)、24(土)、3/2(土)、23(土)

SAPPORO Kid's BASE



3Dプリンターや金属加
工などの体験を通じて、
ものづくりの楽しさや魅
力を知ることができるイ
ベントです。自由な発想
で、自分だけのオリジナ
ル作品を作りませんか。

日時 2/17(土)、24(土)、3/2(土)、23(土)10～12時、13～16時

会場 産業振興センター(白石区東札幌5の1)

対象 小中学生

費用 無料

詳細 産業振興課 ☎211-2392

詳細



広告

申し込み時の必要事項

※申し込みは1人(1組)1通
※記載がないものは申し込み不要

- ① お知らせ名(希望日時・会場なども)
- ② 住所(郵便番号も)
- ③ 氏名(ふりがな)
- ④ 年齢
- ⑤ 電話番号(ファクスの方はファクス番号、メールの方はEメールアドレスも)
- ⑥ 学校名・学年(児童・生徒のみ)
- ⑦ 返信先(往復はがきの場合)

3/16(土)

公文書館講演会「札幌の歴史、新発見！」

手稲山口のバツタ塚や創成川の水くみ場などの歴史上の新たな発見を、当時の生活とともに紹介。札幌の郷土史に詳しい、元公文書館職員えのもとの榎本えのもとようすけ氏を講師に迎えます。



日時 3/16(土)14~16時(開場13時30分)

会場 公文書館(中央区南8西2)

定員 60人

費用 無料

申込 電話、ホームページ。2/2(金)~26(月)に市コールセンター ☎222-4894へ。抽選

詳細 公文書館 ☎521-0205

申し込み



3/2(土)

移動プラネタリウム キッズ&字幕スペシャル

空気で膨らませたドームに、満天の星が広がります。今回は、子ども向けの「キッズプラネ」と、音が聞こえにくい方も楽しめる「字幕付きプラネ」の特別プログラムをご用意。



日時 3/2(土)。キッズプラネは12時30分、13時30分、14時30分から。字幕付きプラネは15時30分から。各回30分

会場 ちえりあ(西区宮の沢1の1)

対象・費用 キッズプラネは未就学児とその保護者。字幕付きプラネはどなたでも。各回25人。無料

申込 2/20(火)までに電子チケットサービス「teket」から。抽選

詳細 青少年科学館 ☎892-5004

申し込み



2/15(木)、16(金)

水道ひろば in チカホ



冬季休館中の水道記念館が水道に関するパネル展示や、パネルを見てクイズに答えただ方に、景品のプレゼントなどを行います。市水道局が特別に作った合格祈願グッズも限定配布！

日時 2/15(木)、16(金)10~16時

会場 駅前通地下歩行空間(チ・カ・ホ) 憩いの空間

定員 合格祈願グッズの配布は両日合わせて1,000人

費用 無料

申込 当日直接会場へ。合格祈願グッズの配布は先着

詳細 水道記念館 ☎561-8928

詳細



3/3(日)

まちフェス



まちづくり活動をしている若者団体が活動発表やパフォーマンスなどを通じて、まちづくりへの参加を呼びかけます。団体を紹介するパネル展示やクイズラリーも開催。

日時 3/3(日)13~16時

会場 駅前通地下歩行空間(チ・カ・ホ) 北3条交差点広場

費用 無料

詳細 市民自治推進課 ☎211-2253

広告

札幌市からの

お知らせ

2/11
からの
内容を
掲載

申し込み時の必要事項 ※申し込みは1人(1組)1通です

- ①お知らせ名(希望する日時・会場なども)
- ②住所(郵便番号も) ③氏名(ふりがな) ④年齢
- ⑤電話番号
(ファクスの方はファクス番号、メールの方はEメールアドレスも)
- ⑥学校名・学年(児童・生徒のみ) ⑦返信先(往復はがきの場合)

お知らせの見方 内=内容 日=日時 所=会場 対=対象 定=定員

¥=費用 申=申込 問=問い合わせ先 ☎=電話 FAX=ファクス

E=Eメール HP=ホームページ(右記)に詳しい内容を掲載しているもの

※費用、申し込み方法の記載がない場合は、それぞれ無料、申し込み不要です

広報さっぽろホームページ

www.city.sapporo.jp/somu/koho-shi

▶ページ内「掲載記事のホームページ一覧」



今月の広報番組



テレビ



ウオッチング札幌NEXT100

TVh 第1・第3日曜 17時15分~20分
次世代を担う学生が札幌の「今」を
レポートします

[内容]リベンジ!モエレ山爆走そり大
会に参戦!(2/18)ほか



札幌ふるさと再発見

STV 毎週土曜 11時35分~39分
地域を元気にする取り組みをお届けし、
札幌の魅力を再発見します

[内容]雪まつりで広がるふれあいの輪
~NPO法人手と手~(2/24)ほか



サッポロスマイル

HBC 第2・第4日曜 16時24分~30分
食や自然、イベントなど、札幌の「笑顔
の源」を、関連する道内市町村の魅力
とともに紹介します



**いい人、いい街
#まいにち金メダル**

UHB 第1・第3日曜 6時25分~30分
すてきな人や魅力的な場所など、札幌
にあふれている「まいにち金メダリスト」
を紹介します



ラジオ



スマイルさっぽろリターンズ
(気分上昇ワイド ナルミツ!!! 内)

HBC AM 1287kHz FM 91.5MHz

第2・第4日曜 9時35分~45分ごろ

[内容]敬老健康バス(2/26)ほか



じゅんきのさっぽろ世間話
(工藤じゅんきの十人十色 内)

STV AM 1440kHz FM 90.4MHz

毎週水曜 12時18分~28分ごろ

[内容]札幌マツクリ大学を紹介
(2/28)ほか



突撃! サッポロッティ
(Be My Radio 内)

AIR-G FM 80.4MHz

第2・第4木曜 15時25分~30分ごろ

[内容]DJ SCHOOL SAPPOROに
突撃!(2/22)ほか



Groove SAPPORO
(Move on up! 内)

NORTH WAVE FM 82.5MHz

第2・第4日曜 12時15分~25分ごろ

さまざまな分野で札幌を笑顔にする
「サッポロスマイルパートナーズ」の
皆さんの活動を紹介します

広告

子ども・子育て

低所得の子育て世帯向けの給付金のご確認を

子育て世帯に対し、子育て世帯生活支援特別給付金を昨年からの順次支給しています。これらの給付金を受け取るには申請が必要となります。申請期限は2月29日(木)(消印有効)となっておりますので、給付金が支給されておらず申請がお済みでない方は、早めに申請をお願いします。詳細はHPでご確認ください。

支給額児童1人当たり5万円。**申請が必要な世帯**平成17年4月2日以降に生まれた児童を養育している世帯で、直近の収入が①児童扶養手当の支給水準にまで減少したひとり親世帯、②住民税均等割が非課税となる水準まで減少した子育て世帯など。一部例外あり。
専用コールセンター ☎5443-6656

児童手当・特例給付

2月期(10~11月分)の手当振込日は2月13日(火)です。中学校修了前までの児童を養育し手当を受けていない方は速やかに手続きしてください。なお、所得が基準額以上の方には手当が支給されません。基準額は税扶養人数が0人の場合は年間所得858万円で、税扶養人数が1人増えるごとに38万円が加算されます。
各区役所(1階)の保健福祉課
入学通知書が届きましたか



小中学校に入学するお子さん(小学校入学は平成29年4月2日~平成30年4月1日生まれの方、中学校入学は平成23年4月2日~平成24年4月1日生まれの方)に入学通知書を送付しました。
入学手続きや入学通知書の再発行などの詳細はHPでご確認ください。
専用コールセンター ☎(222) 4894

暮らし

違法な不用品回収業者にご注意を

不用品回収や遺品整理として家庭ごみを回収する業者が高額な請求をしたり、不法投棄したりする事例が発生しています。家庭ごみを市の許可なく、業務として回収・処分することは法律で禁止されています。何でも回収できると宣伝しながら巡回している業者には、許可を出していません。不審に感じた場合はご連絡ください。なお、リサイクルのための古紙・びん・鉄くず・古繊維の回収は認められています。
事業廃棄物課 ☎(211) 2927、HP



不要な古着を持ち込みできません

臭いや破れ、穴があるもの。
循環型社会推進課 ☎(211) 2928、HP

健康

とくとく健診



不妊治療の先進医療にかかる費用の一部の助成を行っています。昨年4月以降に保険適用の不妊治療を開始した方で、婚姻(事実婚を含む)している夫婦であること、治療開始日の妻の年齢が43歳未満であること、夫婦のいずれかが市内に住所を有することのいずれも満たす方が対象です。本年度中に治療が終了した方の申請期限は、5月30日(木)(必着)です。
不妊専門相談センター ☎(622) 4500、HP

不妊治療(先進医療)費を助成します

生活習慣病の発症と重症化を予防するための健診。予約不要。受診には国民健康保険証と令和5年度受診券(再発行は区役所の保険年金課へ)が必要。本会場での受診者にはフェイスタオルを進呈。
2月26日(月)15~20時、27日(火)9時30分~11時30分、13時30分~14時30分。
所カナモトホール(中央区北1西1)。
国民健康保険に加入している40歳以上の方。
国民健康保険課 ☎(211) 2887、HP

新型コロナワクチンの無料接種は3/31(日)で終了します

ワクチンの接種をご希望の方は、早めの接種をご検討ください。接種券がお手元がない方や、接種を行っている医療機関を探している方など、新型コロナワクチンに関するお問い合わせがある方は、ワクチン接種お問い合わせセンターかHPでご確認を。

新型コロナウィルスワクチン接種お問い合わせセンター ☎351-8646 (毎日9~18時)



申し込み時の
必要事項

- ① お知らせ名(希望する日時・会場なども) ② 住所(郵便番号も) ③ 氏名(ふりがな) ④ 年齢
- ⑤ 電話番号(ファクスの方はファクス番号、メールの方はEメールアドレスも) ⑥ 学校名・学年(児童・生徒のみ)
- ⑦ 返信先(往復はがきの場合) ※申し込みは1人(1組)1通です

予防接種を受けましょう



3月31日(日)まで、市内の指定医療機関で接種できます。

△高齢者肺炎球菌ワクチン▽

令和5年4月2日～令和6年4月1日(月)に65歳、70歳、75歳、80歳、85歳、90歳、95歳、100歳になる方(過去に接種した方を除く)。

¥4千400円。市民税非課税世帯の方、生活保護受給世帯の方は所定の証明書(介護保険料納入通知書、生活保護受給証明書など)の持参で無料。

△麻疹(はしか)・風疹▽

2期の方が無料で接種できる期間は3月31日(日)までです。
 ① 1期Ⅱ生後12カ月以上24カ月未満の方、2期Ⅱ平成29年4月2日～平成30年4月1日生まれの方。
 ② 区市コールセンター☎(222)4894、HP

臨時の小児ドライブスルー発熱外来を開設しています

3月31日(日)までの日曜、祝

女性のフレッシュ健診



休日9時30分～11時30分、13時～15時(感染状況などにより変更の可能性あり)。
 所中央区内。詳細は予約者に個別にお知らせ。
 ① 6～15歳の小児発熱患者各日最大140人。受診の条件あり。
 ② 医療費一部負担あり。
 ③ HPで、受診を希望する日の前日9時30分から。定員に達し次第受け付けを終了。
 ④ 医療政策課☎(622)5162

健康診断(血液検査など)と骨密度測定の同時受診。

① 3月5日(火)、10日(日)、12日(火)、26日(火)8時30分～12時
 ② 3月8日(金)、9日(土)13～15時
 ③ 所西健康づくりセンター(西区八軒1西1)。
 ④ 対市内に居住か通勤する18～39歳の女性各20人。
 ⑤ ¥2千円。

① ①は2月13日(火)～19日(月)にHPで受け付け。21日(水)から(耳・言葉の不自由な方はFAX)でも別枠分を受け付け。②は

市・道民税(住民税)の申告

令和5年1～12月に収入があった方が対象です。給与か年金以外の収入があった方のほか、給与か年金の所得があり、源泉徴収票に記載のない扶養控除や医療費控除などを受ける方も申告が必要です。ただし、所得税の確定申告をした方は不要です。希望する方には申告書を郵送することもできます。また、パソコン・スマートフォンなどから申告書の作成や税額の計算、ふるさと納税の控除限度額を計算できるシステムもありますので、右記コードからぜひご活用ください。



☎所下記の通り

区	会場	日時
中央区	中央市税事務所(左上表)	3/1(金)～15(金)8時45分～17時15分*
北・東区	北部市税事務所(左上表)	3/1(金)～15(金)8時45分～17時15分*
	篠路コミュニティセンター(北区篠路3の8)	2/8(木)、9(金)9～16時
	サンプラザ(北区北24西5)	2/20(火)～22(木)9～16時
	東区民センター(東区北11東7)	2/14(水)～16(金)9～16時
白石・厚別区	東部市税事務所(左上表)	2/26(月)～3/15(金)8時45分～17時15分*
	白石区役所(1階)	2/20(火)～22(木)9～16時
豊平・清田・南区	南部市税事務所(左上表)	2/19(月)～3/15(金)8時45分～17時15分*
	清田区役所(1階)	2/8(木)、9(金)9～16時
	南区民センター(南区真駒内幸町2)	2/6(火)、7(水)9～16時
西・手稲区	西部市税事務所(左上表)	3/1(金)～15(金)8時45分～17時15分*
	手稲区民センター(手稲区前田1の11)	2/14(水)～16(金)9～16時

※土・日曜、祝日を除く
 ☎市税事務所(左上表) 市民税課、HP

国民健康保険
 保険・年金・税金



2月21日(水)から(耳・言葉の不自由な方はFAX)で受け付け。(先着)
 ① 申込先☎西健康づくりセンター☎(618)8700、FAX(618)8704

国民健康保険
 保険料の減免

2月21日(水)から(耳・言葉の不自由な方はFAX)で受け付け。(先着)

国民年金

失業などで、令和5年中の所得が令和4年中に比べて大きく減少し、保険料の納付が困難となった方は、申請により保険料が減免される場合がありますので、お問い合わせください。
 ☎区役所(1階)の保険年金課

国民年金
 保険料の前納による割引

保険料を前納すると割引

なりませす。割引額は前納期間や支払い方法により異なります。令和6年度分からの保険料の1年分が2年分を口座振替、クレジットカードで前納する場合は、2月29日(木)(必着)までに年金事務所へお申し込みください。

また、3月1日(金)からは、年度の途中であっても、初回振替月から年度末か翌年度末までの保険料を前納すること

広告

■市税事務所所在地・電話番号

区	市税事務所・所在地	電話番号		
		市民税課	固定資産税課	納税課
中央区	中央(中央区北2東4サッポロファクトリー2条館)	211-3914	211-3918	211-3913
北・東区	北部(中央区北4西5アスティ45)	207-3914	207-3918	207-3913
白石・厚別区	東部(厚別区大谷地東2交通局庁舎)	802-3914	802-3918	802-3913
豊平・清田・南区	南部(豊平区平岸5の8イースト平岸)	824-3914	824-3918	824-3913
西・手稲区	西部(西区琴似3の1コトニ3・1ビル)	618-3914	618-3918	618-3913

ができませんので、年金事務所に
ご相談ください。
各区役所(1階)の保険年金課

福祉



介護サポーター
登録説明会



☎ 対象の介護保険施設などで話し相手や散歩の付き添いなどのボランティア活動を行うための説明会。
☎ 4月23日(火)14時～15時30分
☎ 所 社会福祉総合センター(中央区大通西19)。
☎ 対 要介護認定を受けていない65歳以上の方30人。
☎ 申 ☎、直接。2月13日(火)から

ボランティア活動センター(中央区大通西19社会福祉総合センター内)へ。(先着)

☎ ボランティア活動センター(623)4000

認知症サポーター
養成講座

☎ 認知症の知識を学び、認知症の方の地域での暮らしを守るサポーターを養成。
☎ 4月24日(水)13時30分～15時

☎ 所 ボランティア活動センター(中央区大通西19社会福祉総合センター内)。
☎ 定 30人。
☎ 申 ☎、直接。2月22日(木)から

☎ ボランティア活動センターへ。(先着)

☎ ボランティア活動センター(623)4000

障がいのある方の生活を
支援する地域づくり
サポーターの登録会

☎ 外出支援、家事や育児などのお手伝いができるボラン

ティアを募集。報酬は1回500円。

☎ 2月21日(水)11～14時

☎ 所 社会福祉総合センター(中央区大通西19)。
☎ 障がい福祉課☎(211)2938

特別児童扶養手当・
特別障害者手当などの
手続きを

☎ 所得が限度額を超える方は支給が停止されます。

△特別児童扶養手当▽

☎ 重度か中度の障がいがある20歳未満の児童を養育している方に支給します。

☎ 施設などに入所している場合は支給されません。

△特別障害者手当▽

☎ 著しく重度の障がいがあり、日常生活で常に特別の介護が必要な20歳以上の方に支給します。

☎ 施設などに入所している場合や、病院に3カ月以上入院している場合は支給されませ

△障害児福祉手当▽

☎ 重度の障がいがあり、日常生活で常に介護が必要な20歳未満の児童に支給します。

☎ 施設などに入所している場合や、障害年金などの給付を受けられる場合は支給されません。

職員募集



市職員採用セミナー
(オンライン開催)

☎ 職員による仕事内容や職場紹介のほか、転職者向けの職員座談会やチャットでの質疑応答など。

☎ 3月8日(金)、9日(土)9時30分～17時

☎ 定 同時に参加できる人数は各300人まで

☎ 申 3月7日(木)にHPで公開するアドレスから

☎ 問 任用課☎(211)3143

申し込み時の
必要事項

- ① お知らせ名(希望する日時・会場なども) ② 住所(郵便番号も) ③ 氏名(ふりがな) ④ 年齢
⑤ 電話番号(ファクスの方はファクス番号、メールの方はEメールアドレスも) ⑥ 学校名・学年(児童・生徒のみ)
⑦ 返信先(往復はがきの場合) ※申し込みは1人(1組)1通です

市立幼稚園預かり保育
士(会計年度任用職員)



業務市立幼稚園で行う預かり保育の事務、利用する幼児の保育など。

任用期間 4月1日(月)から来年3月31日(月)まで。更新あり。
勤務時間 7時45分～18時15分の間で6時間45分。
保育士の資格を持つ方若干名。

申請詳細をHPか☞で確認の上、写真付き履歴書と保育士証の写しを2月28日(水)(必着)までに送付。書類選考後、面接を行う方のみ電話連絡。

申込先 園幼児教育センター
(〒063-0851西区宮の沢1の1ちえりあ内) ☎(671)3454

児童相談所
児童生活指導員
(会計年度任用職員)

任用期間 4月1日(月)から来年3月31日(月)まで。更新あり。
社会福祉士、教員、保育士

などの資格を持つ方か、大学で心理学などを専攻・卒業した方若干名。

申請詳細をHPか☞で確認の上、写真付き履歴書を随時送付。書類選考後、面接を行う方のみ電話連絡。

申込先 園地域連携課(〒060-0007中央区北7西26児童相談所内) ☎(622)8620

児童相談所学習指導員
(会計年度任用職員)

任用期間 4月1日(月)から来年3月31日(月)まで。更新あり。最長3年。

教員の資格を持ち、学校教育の経験がある方若干名。

申請詳細をHPか☞で確認の上、写真付き履歴書を随時送付。書類選考後、面接を行う方のみ電話連絡。

申込先 園地域連携課(〒060-0007中央区北7西26児童相談所内) ☎(622)8620

児童相談所
里親対応専門員
(会計年度任用職員)

業務里親家庭に関する訪問、相談、記録など。

任用期間 4月1日(月)から来年3月31日(月)まで。更新あり。
勤務条件 平日のみ週4日。9時～17時15分。

社会福祉士や精神保健福祉士の資格を持つ方など2人。
申請詳細をHPか☞で確認の上、

写真付き履歴書を随時送付。書類選考後、面接を行う方のみ電話連絡。

申込先 園家庭支援課(〒060-0007中央区北7西26児童相談所内) ☎(622)8619

はるにれ学園調理員
(会計年度任用職員)

任用期間 4月1日(月)から来年3月31日(月)まで。更新あり。最長3年。

勤務条件 週30時間。3交代制。土・日曜、祝・休日、年末年始の勤務あり。

大量調理業務の経験がある方若干名。

申請詳細をHPか☞で確認の上、写真付き履歴書を2月22日(木)(必着)までにはるにれ学園へ送付。書類選考後、面接を行う方のみ電話連絡。

申込先 園にれ学園(〒060-0007中央区北7西26児童福祉総合センター内) ☎(622)8650

その他



特定個人情報保護評価
書案への意見を募集

△介護保険に関する事務▽意見提出 2月15日(木)から区役所、まちづくりセンター、HPなどで配布する評価書案をご覧の上、3月15日(金)(必着)まで。

△介護保険課 ☎(211)2547

動物愛護管理推進協議
会の市民委員を募集

動物の愛護や管理に関する重要事項を調査、審議。

任期委嘱の日から2年間。任期数回の会議に出席できる18歳以上の方若干名。

申込先 動物愛護管理センター(〒060-0007中央区北22西15) HPで配布する申込書を、29日(木)(必着)まで。選考あり。

動物愛護管理センター ☎(736)6134

環境教育・環境学習基
本方針推進委員会の市
民委員を募集

市内の施策の進捗状況や効果などを評価、検証。

任期委嘱の日から2年間。18歳以上(高校生を除く)の方で、年2回程度の平日日中の会議に出席できる方2人程度。

申込先 区役所、まちづくりセンター、HPなどで配布中の応募用紙を、2月26日(月)(消印有効)まで。選考あり。

環境政策課 ☎(211)2877

百合が原公園
公園ボランティア募集

①公園内ガイド、②植物の管理。

①は4～10月の土曜12時30分～15時、②は通年か5～10月の火曜10～12時(①は2月

25日(日)10時、②は3月5日(火)13時30分から開催する説明会への参加が必要)。

申込先 百合が原公園(北区百合が原公園210)。

18歳以上(高校生を除く)の方。①は10人、②は若干名。☎、直接。2月11日(祝)～23日(例)に百合が原緑のセンターへ。(抽選)

申込先 百合が原緑のセンター(北区百合が原公園210) ☎(772)3511

環境教育リーダーを
募集



市内の幼稚園や小中学校、市民グループなどが環境保全に関する観察会や学習会を行う際の、解説や助言など。

18歳以上(高校生を除く)で、平日の日中に市内で活動できる、自然観察に関する一定の資格や指導経験を持つなどの条件を満たす方。

申込先 区役所、区民センター、環境プラザ(北区北8西3エルプラザ内)で配布中の応募用

広告



誌面以外でも見られる!
札幌市からののお知らせ情報



☎広報課 ☎211-2036

UHBで配信中!

地上デジタルテレビのデータ放送



UHB8チャンネルに合わせてdボタンを押し、「札幌市からののお知らせ」を選択

毎週水曜日
 に情報を
 更新しているよー!



広報さっぽろキャラクター ギュウ太



テレビ画面左下から興味のある項目を選ぶと各種情報が見られます

「イベント情報はこちらでチェック 札幌市からののお知らせ」もご活用を

テレビで情報を確認できない方向けに、市全域と各区のお知らせを掲載した冊子を10区版作成。ホームページでも公開中です。



ライン **LINEでも市からののお知らせを配信中**

イベント情報のほか、災害に関する情報なども随時配信します。



登録方法 スマートフォンなどで右記コードを読み取るか、「友だち追加」から「検索」に進み「@sapp_ro」をID検索



このほか、市のイベント情報の一部は、市内近郊で戸別配布しているフリーペーパー「ふりっぽー」にも掲載しています

配布場所など HP、市内郵便局の窓口(簡易郵便局を除く226カ所)や区役所(1号)広聴係、まちづくりセンターほか。各施設が所在する区の区版を、原則毎月9日以降に配布

札幌 イベント冊子

☎ 広報さっぽろや広報番組、市ホームページへの意見や感想などを隔月で年6回、HPから回答。謝礼あり。
 ☎ 広報モニター 18歳以上の方50人、子ども広報モニター 小学4年〜高校生10人程度。令和5年度採用者は再任不可。
 申 HPの応募フォームから、2



紙を、2月29日(木)(消印有効)まで。選考あり。
 環境政策課 ☎(211)2877、
 HP **広報モニターと子ども 広報モニターを募集**

☎ P M F 組織委員会 ☎(242)2211、FAX ☎(242)1687、
 E volunteer@pmf.jp HP
 ¥2千円。
 申 ☎、FAX、E。上欄必要事項を記入し、2月11日(祝)〜4月30日(火)にP M F組織委員会へ。選考あり。

☎ 音楽祭・日本文化体験イベントの補助など。
 日 7月1日(月)〜28日(日)。
 定 15人。



月23日(祝)まで。選考あり。
 広報課 ☎(211)2036
PMF ボランティア 募集

申し込み時の
必要事項

- ① お知らせ名(希望する日時・会場なども) ② 住所(郵便番号も) ③ 氏名(ふりがな) ④ 年齢
⑤ 電話番号(ファクスの方はファクス番号、メールの方はEメールアドレスも) ⑥ 学校名・学年(児童・生徒のみ)
⑦ 返信先(往復はがきの場合) ※申し込みは1人(1組)1通です

広告

市の事業に関する
アンケート調査にご協力を

市が行っているさまざまな事業の効果を把握し、今後の改善や見直しにつなげていくためのアンケート調査を実施します。下記コードから回答にご協力をお願いします。

☐2/15(木)まで
☎2/1(木)時点で18歳以上の方
☎推進課 ☎211-2061

回答



大通情報ステーション
の廃止

市内のイベント情報の提供などを行っている大通情報ステーションは、3月31日(日)で廃止します。同ステーションで取り扱っている情報のうち、文化芸術イベントは文化芸術交流センターS.C.A.R.T.Sのホームページ、観光情報は市公式観光情報サイト「ようこそさっぽろ」で引き続きご確認ください。

☎都心まちづくり課 ☎(211) 2692
☎公文書館の臨時休館
☎2月15日(木)、3月7日(木)
☎公文書館(中央区南8西2) ☎(521) 0205、HP

つどいむの臨時休館

☎2月19日(月)、3月4日(月)
☎つどいむ(東区栄町885) ☎(784) 2106、HP

エルプラザ内
公共4施設の臨時休館

☎2月14日(水)。

☎男女共同参画センター(北区北8西3エルプラザ内) ☎(728) 1222
☎芸術の森美術館
協力員の募集



☎小学5年生の作品鑑賞をサポート。
活動期間通年。養成講座を4〜6月に全10回程度実施。
☎4月1日(月)時点で18〜68歳で、週2回程度活動できる方10人程度。
☎はがき、FAX、E。上欄必要事項を記入し、2月11日(祝)から3月26日(火)(消印有効)まで。選考あり。

☎申込先☎芸術の森 ☎(〒005 0864 南区芸術の森2) ☎(591) 0009
0、FAX(591) 0099、E sapporoartmuseum@outlook.jp

図書整理日の変更

☎区民センター図書室
☎2月16日(金)は休室。23日(祝)は利用可。
☎地区センター・篠路コミュニティセンター各図書室
☎2月16日(金)、23日(祝)は休室。
☎中央図書館利用サービス課 ☎(512) 7320

広報クイズ

問題

アクションプラン2023は、☐分野のまちづくりの取り組みと、行財政運営の取り組みで構成されています。☐に当てはまる1桁の数字をお答えください。

プレゼント

正解者の中から抽選で20人にオリジナルQUOカード500円分(非売品)を差し上げます。



応募方法

はがき、FAX、E、HP。上欄に記載の申し込み時の必要事項とクイズの答え、広報誌や広報番組への意見・感想を必ず記入し、2/19日(必着)までに広報課(1号)へ。当選者の発表は発送をもって代えさせていただきます。1月号の正解は「手洗い」でした。

バレンタイン
ジャンボ

1等・前後賞合わせて
3億円

バレンタイン
ジャンボミニ

1等・前後賞合わせて
3,000万円

発売期間 2/14(水)〜3/15(金)

宝くじの収益金は、学校や公園の整備など、私たちの身近な暮らしに役立てられています
☎企画調査課 ☎211-2216、HP

