



区民のページ 2023年11月号

【北区役所】

〒001-8612 北区北24西6 (代表) ☎757-2400

Eメール: ki.somu@city.sapporo.jp

北区HP: 「みてきて北区」

<https://www.city.sapporo.jp/kitaku/>

編集: 北区市民部総務企画課広聴係 ☎757-2503 FAX757-2401



北区の人口と世帯数(2023年10月1日現在(前月比))

人口/288,346人(+138) 世帯数/142,598世帯(+221)

今月のキタまち自慢

新川 地区



▲新川さくら並木。春が訪れるたび、満開の桜の下にたくさんの笑顔があふれます。

新川まちづくりセンターから

新川地区は、北区と手稲区・西区の境目を一直線に流れる「新川」に沿った平坦で細長い地区です。平成12年には、この新川堤防沿いに地区住民の手により「新川さくら並木」が完成しました。延長7.5km、手稲区側と合わせると10.5kmにわたる長さ日本一の桜並木。毎年春には約755本のソメイヨシノやエゾヤマザクラが沿道に咲き誇り、新川地区のシンボルとして地域に根付いています。

この新川さくら並木をずっと守っていくために、夜桜のライトアップをはじめ、清掃活動やウォーキングなど桜にちなんださまざまなイベントが行われています。

地域愛の強さと活発な地域活動が自慢の地域です。

新川まちづくりセンター

〒001-0921 札幌市北区新川1条4丁目4-26

☎762-2604

《業務内容》・地域のまちづくり活動の支援

・戸籍証明・住民票・印鑑証明などの発行(翌日交付)



▲新川まちづくり協議会が打ち上げた花火

9月16日(土)、新川まちづくり協議会が中心となり、地域の皆さんに最後まで夏を楽しんでもらおうと、新川地区3カ所で花火を打ち上げました。

新川地区の住民はもちろん、新川をまたいだ手稲区・西区の住民など、多くの方の晩夏の思い出となりました。

12月号は**屯田地区**です。お楽しみに!



きた 1

広報さっぽろ | 2023・11



火災の被害を最小限に抑えるため、65歳以上のみで構成される世帯に**自動消火装置**設置費を助成中です！



火の用心!! ぽっぴい出動

だんだんと寒くなり、ストーブなどの暖房を使うこれからの季節。今月はぽっぴいが住宅火災の予防ポイントを紹介します。

とうじょうじんぶつ
登場人物



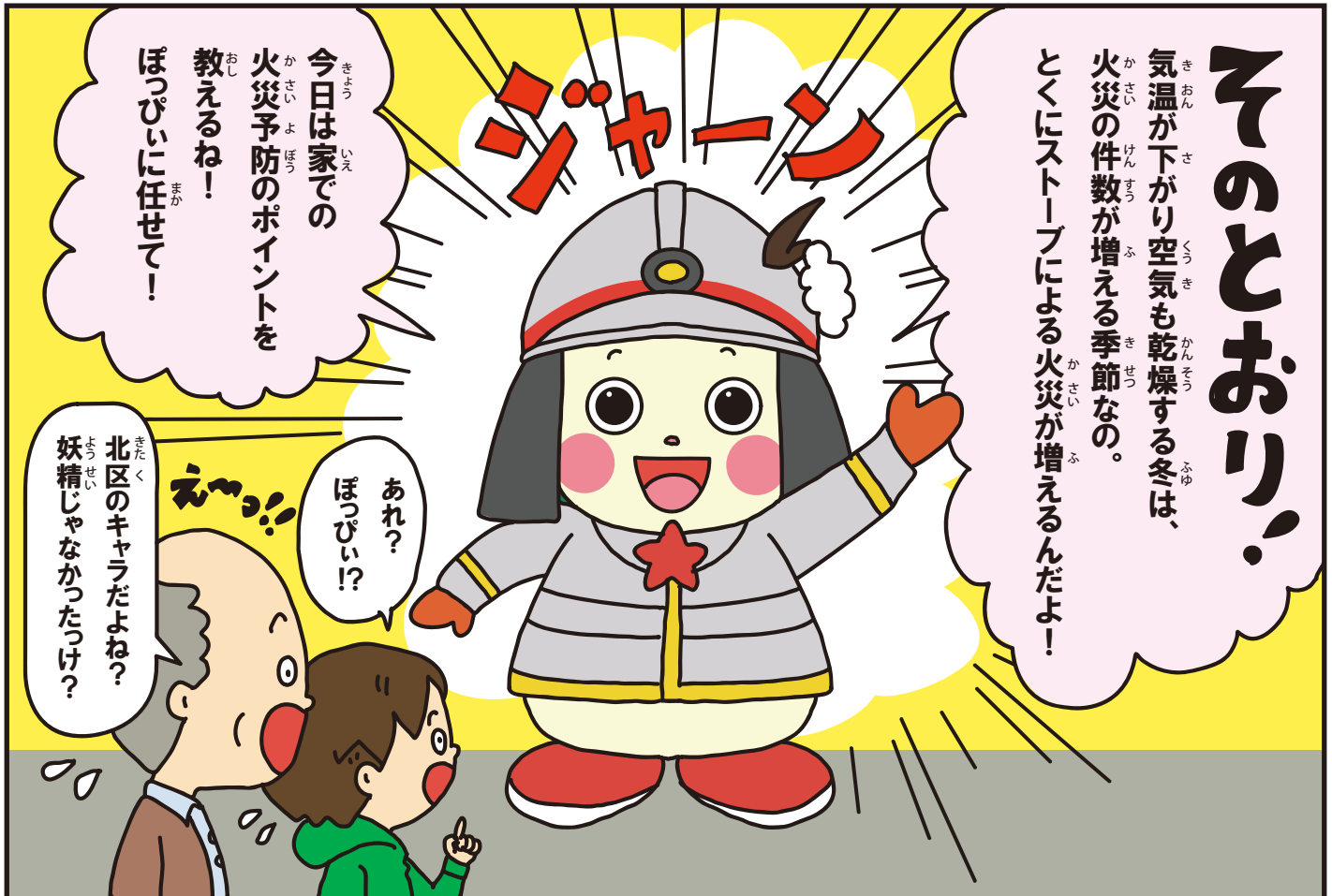
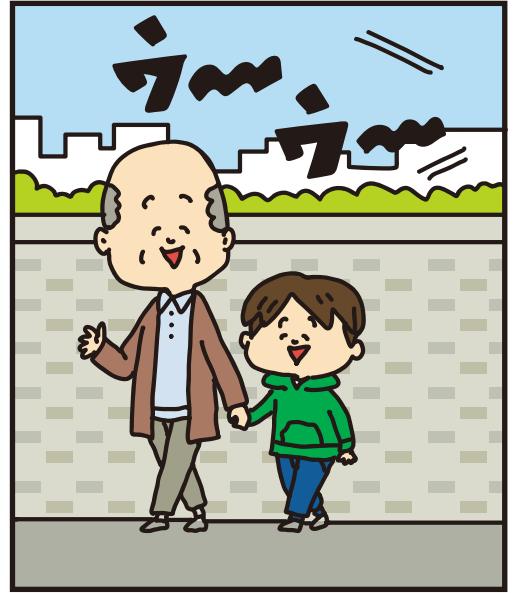
ぽっぴい
きたく
北区まちづくりキャラクター。
しょうぼうし
今回は消防士になって登場！



祖父
そふ
りょうり
料理が得意

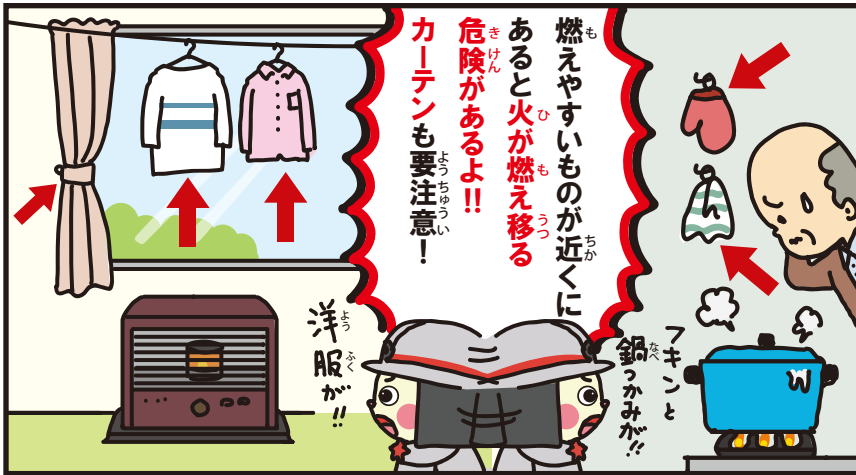
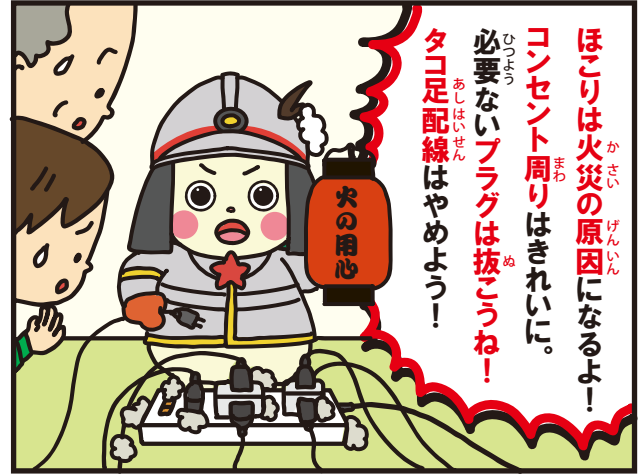
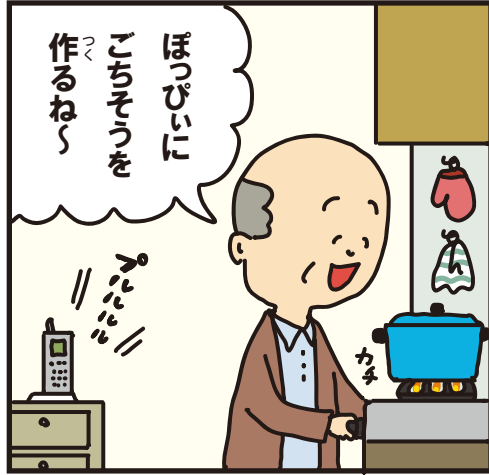
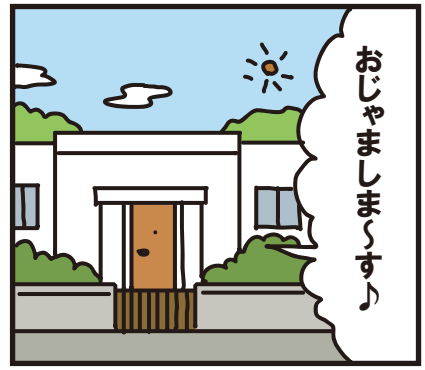
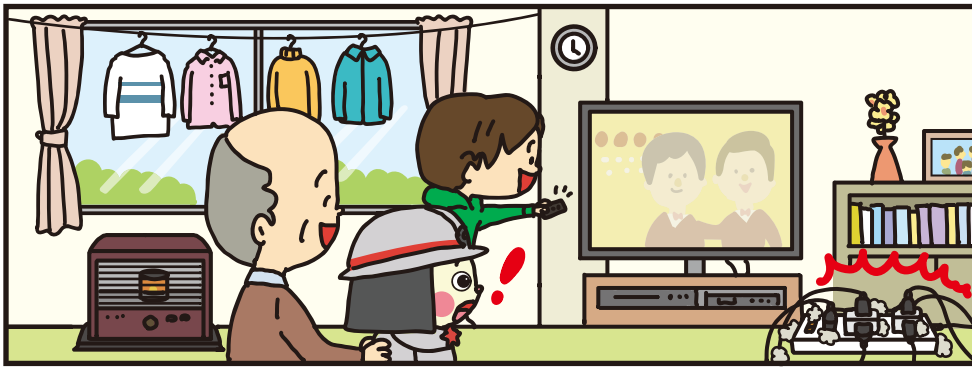


孫
まご
す
テレビが好きな
しょうがくせい
小学生





住宅用火災警報器は定期的に点検・お手入れしましょう。設置から10年経過が交換の目安です！



はい！
まずは部屋の掃除を
ちゃんとしようかな。

こんろの火にも
慣れちゃってたな。
気を引き締めよう

く かさいじょうほう
区の火災情報は
こちらから→

と あ
お問い合わせ
きたしやうほうしよ ぼう か
北消防署予防課 ☎737-2100



他にもたばこや
放火による
火災もあるよ

一位：電気関係（88件）
二位：こんろ（66件）
三位：放火（62件）
四位：たばこ（49件）
五位：ストーブ（19件）

※札幌市消防局予防部予防課
「令和4年火災発生状況」

放火を防ぐため家の周りに
灯油や燃えやすい物は置かないでね
物置、車庫には必ず鍵をかけよう！

保健センターから

① 北区健康コンテンツ作成検討会議メンバー募集

若い世代に発信する「健康コンテンツ」の企画・制作を担うメンバーを募集します。「健康づくり」に興味がある方、同世代の仲間と一緒にチャレンジしてみたい方など、ぜひご参加ください。活動ごとにクオカード2,000円分を支給します。

活動期間 令和5年12月～令和6年12月。期間中に5回程度の会議あり。第1回は12月5日(火)18時30分～20時

対象・定員 北区にお住まいまたは北区に通勤・通学する18歳～29歳（高校生を除く）先着10人程度

申込 11月13日(月)～24日(金)に右記コードから必要事項を入力し送信



② 胃がん・大腸がん・肺がん検診【3種類同時受診可】

とき 11月24日(金) 9時～11時

ところ 北保健センター1階（北25西6）

対象・定員 下表をご確認ください。

種類	対象	定員
胃がん	50歳以上で偶数歳の方（50歳以上で奇数歳の方は直前の偶数歳のときに札幌市胃がん検診を受診していなければ対象）	先着25人
大腸がん	40歳以上の方	先着40人
肺がん		なし

料金 胃がん（バリウム）1,100円／大腸がん（検便）400円／肺がん（胸部エックス線）無料（医師の判断で喀痰検査を行った場合は400円）

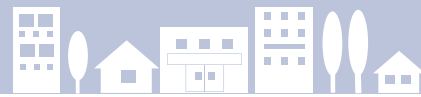
申込 11月16日(木)までに健やか推進係へ電話またはファクス（ファクスの場合は、住所、氏名（ふりがな）、年齢、電話番号、希望する検診の種類・日付を記入）※肺がん検診のみの場合は申込不要です。

※70歳以上の方、65～69歳で後期高齢者医療制度に加入の方、生活保護世帯の方、市・道民税非課税世帯に属する方、支援給付世帯の方は費用が免除されます。保険証や生活保護受給証明書、課税証明書、本人確認証などの証明できる書類をお持ちください。

広告

情報プラザ

11/11(土)～12/10(日)



① 障がいのある方の地域の相談先 無料

障がいのある方や、そのご家族からの相談をお受けします。

受付時間 月曜日～金曜日（祝・休日を除く）9時～17時

相談室	住所	連絡先			
つぼみ	北26西3	☎ 299-7246 F 299-7240			
ぼらりす	北21西5	☎ 757-1871 F 757-1872			
といる	北10西2	☎ 776-6109 F 776-6244			
区分	相談員	連絡先	区分	相談員	連絡先
視覚	こんどう 近藤	☎090-8705-2274	肢体	まつだ 松田	☎・F 762-0791
聴覚	わたなべ 渡辺	F 757-1057		たかはし 高橋	☎・F 717-0920
内部	ながやま 中山	☎・F 764-2824	難病	ほりかわ 堀川	☎090-9438-0606
知的	こじま 小島	☎080-4581-7642	☎…電話 F…ファクス		
	ほり 堀	☎080-4581-7643			

② 第43回北区障がい児童文化作品展 無料

北区にお住まいの障がいのある小中学生による絵・工作・書道などの作品を展示します。

とき 12月4日(月)～8日(金) 8時45分～17時15分

ところ 北区役所1階ロビー（北24西6）

以上①～②について

☎ 757-2464

詳しくは 保健福祉課福祉支援一・二係 FAX 736-5378

市税は納期限までに納付を

納期限を経過すると延滞金を納めていただくことになります。納期限までに納付できない方はお早めにご相談ください。毎週木曜日（祝日を除く）は20時まで夜間納税相談を行っています。

詳しくは 北州市税事務所納税課納税係 ☎207-3913
（中央区北4西5 アスティ45 9階）

申込 不要。当日直接会場へ

※健康診査は、ご自宅に郵送される受診券と健康保険証(生活保護世帯の方は生活保護世帯健康診査受診券、支援給付世帯の方は本人確認証)を持参してください。

※肺がん検診と肝炎ウイルス検査は受診券不要です。氏名・年齢・住所が確認できるものを持参してください。

④ 北保健センターおすすめランチ

札幌サンプラザレストランでは、北保健センター管理栄養士監修のヘルシーランチを提供しています。



とき 11月13日(月)～17日(金) 11時～14時

ところ 札幌サンプラザレストラン(北24西5)

メニュー 黒酢入り酢豚、かぼちゃサラダ、ご飯、ワカメと豆腐のスープ、果物
(エネルギー652kcal、野菜使用量140g)
※コーヒー、ウーロン茶または青汁付き

料金 1,100円(税込み)

以上①～④について

☎ 757-1181

詳しくは 健康・子ども課健やか推進係 FAX 757-1187

子育て講座「親子で楽しむ絵本の世界」**無料**



講師による読み聞かせなどを通して、絵本の楽しみ方を学んでみませんか。

とき 12月2日(土) 9時45分～11時15分

ところ 北区保育・子育て支援センター
ちあふる・きた(北25西3)

対象・定員 妊娠中の方、就学前の子どもの保護者
先着15組程度

申込 11月17日(金)～12月1日(金)にこそだてインフォメーションへ電話またはファクス(ファクスの場合は、講座名、保護者と子どもの氏名(ふりがな)、子どもの月齢、電話番号を記入)

詳しくは 北保健センター ☎ 757-2566
こそだてインフォメーション FAX 756-0874

広告

③ 住民集団健康診査

とき・ところ 下表をご確認ください。

月日	実施時間	会場
11月14日(火)	9時30分～11時30分 13時30分～15時	プラザ新琴似 (新琴似7-4)
11月20日(月)	9時30分～11時	鉄西会館 (北10西4)
	13時30分～15時	麻生地区会館 (北39西5)
11月24日(金)	9時30分～11時	新川西会館 (新川13-16)
	13時30分～15時	新琴似西会館 (新琴似3-8)
11月27日(月)	9時30分～11時	新琴似北会館 (新琴似11-5)
11月29日(水)	9時30分～11時30分 13時30分～15時	北区民センター (北25西6)
12月5日(火)	9時30分～11時	光陽児童会館 (新琴似6-12)
	13時30分～15時	拓北ひまわり会館 (拓北7-3)

対象・費用 下表をご確認ください。

種類	対象	費用
健康診査	40～74歳で札幌市国民健康保険に加入の方	受診券に記載の自己負担額
	後期高齢者医療制度に加入の方	
	生活保護世帯で40歳以上の方 支援給付世帯で40歳以上の方	無料
肺がん検診	40歳以上の方	無料(医師の判断で喀痰検査を行った場合は400円)
肝炎ウイルス検査	過去に肝炎ウイルス検査を受けたことがない方	無料





地域でおもしろいことをしている
北区の団体や人に会いに行くよ！
今回は特別編！ぼっぴいと一緒^{おかもと}に国際情報
高等学校の生徒が取材してくれました！



▲国際情報高等学校の皆さん、岡本センター長、先生でパシャリ

新川まちづくりセンター

新川まちづくりセンターは、昨年10月から「新川まちづくり協議会」が自主運営しています。地域のことを最もよく知る地域住民の手で運営することによって、より魅力あるまちづくりを目指している「まちセン」です。

今回は、センター長である岡本しのぶ^{おかもと}さんに、地域活動の魅力についてお話を伺いました。インタビュアーは新川地区にある北海道札幌国際情報高等学校(以下、SIT^{*})から、職場インターンにきてくれた1年生の3人です！



「センター長として過ごした1年はどうでしたか？」
住民票の発行など、慣れない事務は大変でしたが、「まちづくり」といった点では、肩書が増えても、新川地区をより良くしたいという気持ちで活動することは変わりません。私は以前から連合町内会の交通安全部や防犯パトロール隊など、地域活動に関わってきましたから、地域の皆さんも変わらなず私を「しのぶちゃん」と呼びます。

「新川地区のアピールポイントを教えてください。」
新川地区の宝、新川さくら並木ですね。地域住民による植樹から始まり、今では地域全体で守っているかけがえのない存在です。
今年是全道各地から2千人以上が訪れ、ライトアップされた桜を楽しんだ「新川夜ざくら」をはじめ、新川さくら並木にちなんだイベントがたくさんあり、桜並木を中心に地域交流が活発です。
そうそう、結婚写真や紀寿(100歳)記念写真を桜の下で撮影した方もいたんですよ！



▲岡本センター長

「子どもたちはどんな地域活動に参加してくれていますか？」
例えば、通常は地域の大人が日常生活の中で子どもたちを見守る「ながら見守り」ですが、新川地区では、通学中の子どもたちに高齢者の見守りをお願いしています。子どもたちの気付きも、地域を守ることに繋がります。
「私たちの通うSITと関わる活動はありますか？」
地元のスーパーの駐車場で行わ



▲国際文化科 荒井さん

地域の方が私のためにおにぎりを握ってまちづくりセンターに応援に来てくれたり、地域の温かさを感じた1年でもありましたね。
「地域活動の魅力を教えてください。」
大人も子どもも、活動を通して自分の住む地域に溶け込めることです。そして、活動を通して生まれる「困っている人がいたら助ける」「地域のことを率先してやる」という気持ちが、いろいろな人との出会いや地域の活性化につながることで



▲グローバルビジネス科 木村さん

「今後の抱負を教えてください。」
町内会も高齢化が進んでいるので、三世代交流をもっと進め、子どもたちの意見を地域活動に反映させていきたいです。そして、「困ったら新川まちセンに相談」と子どもたちに思ってもらえるように、地域活動が子どもたちの交流の場になってほしいと思います。
取材に来てくれた皆さんにも、大人にはない視点からどんな地域に対して提案をしてほしいです！ぜひまた「まちセン」に来てね。



▲グローバルビジネス科 前鼻さん

れるSITバンド(吹奏楽部)の「シンカワジモトライブ」には、まちづくりセンターも協力してるんですよ！高校生の頑張っている姿に心を打たれます。今年は10月15日(日)に行われて、大盛況でしたね！