



特集

# Jリーグチェアマン野々村芳和氏と語る ～スポーツの力と札幌の未来

区民のページ

「冬の暮らしガイド」をとじ込んでいます

SAPPORO

## 目次

### 特集

Jリーグチェアマン野々村芳和氏と語る ～スポーツの力と札幌の未来……………	2	さっぽろのお財布……………	12
円山動物園の新たな仲間たち……………	8	ドイツ・ミュンヘン市ってどんな街?……………	15
イベントカタログ……………	10	札幌市からのお知らせ……………	16
		区民のページ……………	

## 市役所のどこに聞いたらよいか分からないときは 札幌市コールセンター

ツージる しやくしょ  
☎ **222-4894** FAX **221-4894**  
8時～21時(年中無休) Eメール info4894@city.sapporo.jp

## 市政に関するご意見、ご提案などは 市民の声を聞く課

☎ **211-2042** FAX **218-5165**  
※新型コロナウイルス対応に伴い、電話がつながりにくくなる場合があります

## 札幌市役所ホームページ www.city.sapporo.jp

※広報さっぽろの誌面も掲載。10区全ての区民のページもご覧になれます

## 市役所・区役所などの連絡先

●市役所(電話は代表、ファクスは広報課)  
〒060-8611 中央区北1西2 ☎211-2111 FAX218-5161

●区役所(電話は代表、ファクスは広聴係)

中央区(飯庁舎) 大通西2	☎231-2400	FAX231-6539
北 区…………… 北24西6	☎757-2400	FAX757-2401
東 区…………… 北11東7	☎741-2400	FAX742-4762
白石区…………… 南郷通1南	☎861-2400	FAX860-5236
厚別区…………… 厚別中央1の5	☎895-2400	FAX895-2403
豊平区…………… 平岸6の10	☎822-2400	FAX813-3603
清田区…………… 平岡1の1	☎889-2400	FAX889-2402
南 区…………… 真駒内幸町2	☎582-2400	FAX582-0144
西 区…………… 琴似2の7	☎641-2400	FAX641-2405
手稲区…………… 前田1の11	☎681-2400	FAX681-6639

※市税事務所の所在地、電話番号は18ページをご覧ください

●夜間急病センター  
中央区大通西19WEST19内 ☎641-4316 FAX615-8604

●救急安心センター(24時間。医療機関の案内、救急医療の相談)  
☎#7119 ダイヤル回線、IP電話は☎272-7119

### 札幌の人口と世帯

11月1日現在(前月比)  
国勢調査ベース  
1,972,967人(-44)  
988,264世帯(+409)

### 市内の交通事故

令和4年1月1日～10月31日(前年比)  
発生 3,623件(+361) 死者 22人(+6)  
傷者 4,111人(+417)

## 今月の広報番組

※番組内容や日程は一部変更となる場合があります

### テレビ

#### ウォッチング札幌NEXT100

TVh 第1・第3日曜 17時15分～20分  
次世代を担う学生が札幌の「今」を  
レポートします

[内容]ミュンヘン・クリスマス市  
(12/18) ほか

#### 札幌ふるさと再発見

STV 毎週土曜 11時54分～59分  
地域を元気にする取り組みをお届けし、  
札幌の魅力を再発見します

[内容]塗装職人が子どもに笑顔を  
いっいっ塗装の日(12/17) ほか

#### サッポロスマイル

HBC 第2・第4日曜 16時54分～17時  
食や自然、イベントなど、札幌の「笑  
顔の源」となる魅力を紹介します

[内容]電気工業組合イルミネーション  
(12/25) ほか

#### いい人いい街 #まいにち金メダル

UHB 第1・第3日曜 6時25分～30分  
すてきな人や魅力的な場所など、札  
幌にあふれている「まいにち金メダ  
リスト」を紹介します

### ラジオ

#### スマイルさっぽろリターンズ (気分上昇ワイド ナルミッツ!!! 内)

HBC AM 1287kHz FM 91.5MHz  
第2・第4月曜 9時35分～45分ごろ  
[内容]【市長出演】今年を振り返  
って(12/26) ほか

#### じゅんきのさっぽろ世間話 (工藤じゅんきの十人十色 内)

STV AM 1440kHz FM 90.4MHz  
毎週水曜 12時18分～28分ごろ  
[内容]【市長出演】年末のご挨拶  
(12/28) ほか

#### 突撃! サッポロッティー (Be My Radio 内)

AIR-G' FM 80.4MHz  
第2・第4月曜 15時25分～30分ごろ  
[内容]円山動物園 干支展  
(12/26) ほか

#### Groove SAPPORO (Move on up! 内)

NORTH WAVE FM 82.5MHz  
第2・第4金曜 12時15分～25分ごろ  
[内容]SAPPORO KING STARS  
(12/23) ほか

## 編集

### 札幌市広報課

〒060-8611 中央区北1西2 ☎211-2036 FAX218-5161  
Eメール kohokakari@city.sapporo.jp

広報さっぽろは、毎月10日までに、町内会などを通じて市内の全世帯に配布  
しています。詳細は、広報課がお住まいの区の区役所広聴係へお問い合わせ  
ください。

表紙中央下にある「SAPPORO」(サッポロスマイル)は、食や自然、四季折々のイベントなど  
多くの魅力に恵まれた「笑顔になれる街」さっぽろをイメージしたロゴです。



市では、今後10年のまちづくりの指針である「第2次札幌市まちづくり戦略ビジョン」のビジョン編を策定しました。今回は、まちづくりの重要概念の一つ「ウェルネス（健康）」をテーマに、Jリーグチェアマン野々村芳和氏と秋元市長の対談を通して、まちを元気にする方法を考えます。

【詳細】対談は広報課へ(21)2036、まちづくり戦略ビジョンは政策企画部企画課へ(21)2192

## Jリーグチェアマン

## 野々村芳和氏と語る

スポーツの力と札幌の未来



Jリーグチェアマン

の の む ら よ し か つ  
野々村 芳和

静岡県出身。2000年にコンサドーレ札幌(当時)に選手として加入。2013年に株式会社コンサドーレの代表取締役社長に就任。2022年から公益社団法人日本プロサッカーリーグ(Jリーグ)チェアマンを務める。

### 札幌初のプロチーム

**市長** 本日はお越しいただきありがとうございます。

**野々村** お久しぶりです。最初にお会いしたのは、僕がコンサドーレの社長になった2013年ごろでしょうか？

**市長** おそらくそのころですね。チェアマンが選手としても在籍されたコンサドーレは、札幌にできた初めてのプロスポーツチームでした。週末はもちろん、平日も学校や仕事が終わった後などに試合を見られるようになり、札幌にもプロスポーツを生で観戦する新しい文化が生まれました。

**野々村** 最初はプロは遠い存在というイメージがあり、札幌の皆さんもどう関わっているか分からなかったのではないのでしょうか。でも、コンサドーレとして26年が経ち、こんなに近い存在なんだと、楽しみ方も分かってきた方が増えているのかなと思います。



札幌市長

あきもと かつひろ  
秋元 克広

まさご のりこ  
進行 真砂 徳子  
(フリーアナウンサー)

実施日 2022年10月26日  
会場 図書・情報館(中央区北1西1  
市民交流プラザ内)  
※対談時は十分に席を離しています

**市長** 地元プロのチームができて、市民みんなで盛り上げるんだという気持ちはすごく強かったですね。私も当時、子どもを連れて一緒に試合を見に行きましたよ。

**野々村** いいですね(笑)。  
僕がコンサドレの選手だった時、プロの選手とは何かを教えてくださいました。札幌のサポーターでした。ホームであれだけの人が熱く応援してくれると、もっと走れる、勝てるという気持ちになるんですよ。それを初めて札幌で実感しました。僕はサッカーは試合、スタジアム、サポーターによる作品だと思っています、サポーターの熱量はサッカーという作品に欠かせない存在だと思っています。

**市長** プロの感覚を札幌で感じていただいたのだとすると、とてもうれしいです。選手もサポーターも良い影響を与えて、まち全体が盛り上がるものなのだと感じますね。



## 地域の健康づくりへの貢献

**市長** チームを応援することで、勝敗などに一喜一憂しながら選手や他のサポーターと気持ちを共有する、あの一体感は特別なものですよね。元気をもらったり楽しみや生きがいを感じたりして心の健康にもつながりますし、みんなで応援するエネルギーは地域の力になると思います。

**野々村** 高齢者施設に住む方たちがクラブチームを応援してみたら、生活に活気が生まれて元気になった例があるん



ですよ。他にも、札幌ドームができたことで、コンサートやイベントなどの、スポーツに限らない楽しみも広がった。

勝敗を決めるだけじゃなく、僕たちにも分からない、いろいろなパワーがスポーツにはあるんだろうなあ。各クラブチームでも、地域の人の健康を支えるためにさまざまな活動を行っています。Jリーグとしては、パートナー企業と一緒にウォーキングのイベントなども開催していますよ。

**市長** 先日、コンサドールの三上ゼネラルマネジャーから

「スポーツによるまちづくり」

応援宣言をしていただきました。アスリートの皆さんは、食生活やメンタルケアなど健康につながるノウハウもお持ちだと思うので、それを市民の健康増進につなげるお手伝いもしていただければと考えています。

**野々村** 皆さんが健康になることは経済の活性化にもつながると思うので、企業がやるべきこともたくさんあると思います。ちなみに、市長は運動していますか？

**市長** 最近、週末にウォーキ



▲Jリーグのパートナー企業と体操を行う野々村チェアマン(写真右)

ングをしているのと、家で軽い体操をしていますね。健康づくりを勧める立場なので、率先して取り組みたいと思います(笑)。

**野々村** 意識が高いですね(笑)。実は、僕はチェアマンになってからはなかなか運動できていなくて、来年から少しやろうと思っています。

**市長** 運動習慣は大切ですよ。札幌では、2040年に65歳以上の方の人口の割合が約4割になる想定です。今回市が策定したビジョンでは、人生100年時代といわれる中で



生涯健康で学び、自分らしく活躍することを考え方の柱の一つにしています。20歳〜

40歳代の働く世代のスポーツ実施率が低いことが課題です。

**野々村** やっぱ、時間にゆとりがないとなかなか運動できないのでは、と思いますね。

**市長** どうしても働く世代は仕事に時間が取られてしましますよね。社会全体のライフスタイルも含めて考える必要があると感じます。

**野々村** 本当に働き過ぎは良くないですよ。皆さん休みましよう（笑）。

### 子どもの運動機会の確保

**市長** 運動習慣には子どもの頃からの経験が大切だと思いますが、札幌・北海道の課題として、子どもの体力が全国平均より低くなっていることもあるんですよ。

**野々村** 一つ思うのが、やっぱり冬は動きにくくなるじゃないですか。今はいろいろな技術が進化しているので、それらを活用して冬にも運動ができる環境を整えることは大切ではないかと思えます。  
**市長** 通年で運動できる環境

を充実させることは重要ですね。また、全国的に指導者不足や少子化などで部活動の維持が難しくなってきたり、子どもがスポーツをする機会が減ることが心配されています。機会を確保するためには、地域のクラブチームなどといかにつながるかが将来的に大切だと思っています。

**野々村** 例えば、Jリーグのクラブチームが中心になって元選手などを指導者として派遣できるといいんじゃないですかね。国内にはJリーグのクラブチームだけでも60近く

あるので、ほぼ全国をカバーできると思うんです。

**市長** プロの指導が受けられるなら子どもたちにとって貴重な経験になりますし、スポーツへの関心が高まるきっかけにもなりますね。

**野々村** 指導者になりたい、また、向いている元選手はたくさんいるはずですよ。選手は地域の人に応援されている実感があるので、地域に恩返ししたいと思っています。その働き口の一つになって、子どもたちの未来のためにもなるなら、なおさらいいですよ。



▲「スポーツによるまちづくり」応援宣言をする北海道コンサドーレ札幌の三上大勝代表取締役ゼネラルマネージャーと秋元市長



札幌・北海道の  
魅力を生かしていく

**野々村** 札幌・北海道という圧倒的な魅力がある地でコンサドーレの社長をやれたことは、すごくラッキーだったと思います。豊かな自然や雪など、素晴らしいものが既にこれだけたくさんありますよね。みんな、それは分かっているんじゃないかな。

**市長** 国内だけでなく海外、特にアジアの方は憧れを持っていて、北海道の魅力的な雪を見に行きたいと言ってくれ。住んでいる私たちとしては、元々ある魅力を上手に発信して生かしていく必要があると改めて思いますね。

**野々村** コンサドーレでは、タイのチャナティップ選手をはじめ、インドネシア、ベトナムなどの選手も活躍していましたが、彼らは現地ですごく有名な選手。そのこともあり、今もタイで一番有名なJ

リーグのチームはコンサドーレなんですよ。クラブチームを、札幌・北海道の魅力や情報を世界に発信するメディアとしても使ってもらえればと思います。

**市長** 言語は違ってもスポーツのルールは世界共通ですね。特にサッカーは本場に多くの国や地域で行われている。今後も魅力を発信していただく大きな存在だと思います。

**野々村** さらに北海道の魅力で言うと、今の日本の夏の環境で、スポーツ、特にサッカーをやるのは結構しんどくなってきた。北海道は暑くなってきたといえ、本州よりずっと環境は良いので、夏に全国から人が集まってスポーツの大会が開かれるという流れになっていくといんじゃないかと思います。

**市長** 大学のチームなどの合宿は北海道でよく行われていますが、夏場の大会や試合を行ううにも適していますよね。

例えば、夏は全国的にマラソンのオフシーズンですが、北海道なら真夏の8月でも開催できるということで北海道マラソンが定着しました。また、スポーツの大会は観光にもつながります。2019年に行われたラグビーのワールドカップの時の、まちの盛り上がりは忘れられないですね。

**野々村** 2002年のサッカーのワールドカップもすごかったですよ。みんないろいろな経験を積むことができるので、時々そうした大会があるのはいと思います。

◆

**野々村** 今回の対談で、気持ちも元気で幸せに暮らす人をどれだけ増やせるかが、まち全体が元気になるために何より大切だと思います。自分がサッカーでそこに関われるのは幸せですし、一人でも多くの方が元気になれるお手伝いができればと思います。

**市長** 市民の皆さんが生涯健



野々村チェアマンの  
サイン入りミニボールを  
5人にプレゼント!



応募方法はがき、ファクス、Eメール、ホームページ。「サイン入りミニボール希望」と記入の上、住所、氏名、年齢、電話番号、本誌の感想を記入し、12/20(火) (必着) までに広報課 (1ページ) へ。抽選

応募フォーム



康で活躍し続けられる社会を実現するためには、気軽に運動を楽しめる機会や環境をつくるのが重要です。スポーツを一つのきっかけにして、多くの人に元気になってもらえるように、今後も取り組んでいきたいと思っています。

## 第2次札幌市まちづくり戦略ビジョン 「ビジョン編」を策定しました

市のまちづくりの計画体系の最上位に位置し、「ビジョン編」と「戦略編」の2部からなる「第2次札幌市まちづくり戦略ビジョン」。このうち、目指すまちの姿やその実現に向けた基本目標を定める「ビジョン編」を、本年10月に策定しました。行政が取り組む施策を定める「戦略編」は、来年度中の策定を予定しています。

### 札幌市の「目指すべき都市像」と「まちづくりの重要概念」が決定！

#### 目指すべき都市像

「ひと」「ゆき」「みどり」の  
織りなす輝きが、  
豊かな暮らしと新たな価値を創る、  
持続可能な世界都市・さっぽろ



#### まちづくりの重要概念

##### ユニバーサル（共生）

誰もが互いにその個性や能力を認め合い、多様性が強みとなる社会の実現

##### ウェルネス（健康）

誰もが生涯健康で、学び、自分らしく活躍できる社会の実現

##### スマート（快適・先端）

誰もが先端技術などにより快適に暮らし、新たな価値の創出に挑戦できる社会の実現

### 8つの分野で20項目の「まちづくりの基本目標」を設定

目指すべき都市像の実現に向けて、「子ども・若者」「生活・暮らし」「地域」「安全・安心」「経済」「スポーツ・文化」「環境」「都市空間」の8つの分野に、20の基本目標を定めました。市では今後それぞれの目標の達成に向けて、さまざまな事業に取り組んでいきます。

#### 20の基本目標の一部を紹介！

- ・安心して子どもを生み育てることができる、子育てに優しいまち
- ・誰もが健康的に暮らし、生涯活躍できるまち
- ・多様な主体と高い生産性、チャレンジできる文化が経済成長を支えるまち
- ・四季を通じて誰もがスポーツを楽しむことができるまち
- ・世界に冠<sup>かん</sup>たる環境都市 など

## 市制100周年を迎え

## 次の100年の礎を築くために

目指すべき都市像の実現とまちづくりの基本目標の達成を目指し、市では市民が主役のまちづくりを進めていきます。まちづくり戦略ビジョンを共通の目標とし、子どもから大人までそれぞれが持つ力を発揮しながら、共にまちづくりを進めていきましょう。ビジョン編の詳細は区役所、市役所2階市政刊行物コーナーのほか、ホームページなどで、ぜひご覧ください。

詳細





ホッキョクグマの

# ホクト

「ホッキョクグマって/  
どんな動物？」

北極の海に浮かぶ海氷<sup>かいひょう</sup>を、狩りや繁殖のための生活の場としています。足の裏にびっしりと生えた毛は、氷の上で滑りにくくする効果があります。また、体から熱を逃さず凍傷を防ぐために、他のクマ科に比べて耳が小さいのも特徴です。

飼育を担当する  
なかた  
中田職員



ホッキョクグマはクマ科の中で最大の動物。ホクトの体重は約380kgで、当園で飼育する4頭の中で一番大きいです。他のクマたちと見比べて、大きさの違いに注目してみてください。

## ホッキョクグマをめぐる環境問題

夏の4カ月ほどは、主食とするアザラシの狩り場となる海氷が減少するため、ほとんど餌を食べずに暮らしているホッキョクグマ。しかし近年、気候変動による海水温の上昇によって海氷が解け出す時期が早まり、再び固まって広がる時期は遅くなっていて、餌を取れない期間が長期化しています。そのため、十分な栄養が取れずに餓死する個体が増えるなど、大きな影響を受けています。



飼育を担当する  
おおの  
大野職員



詳細 円山動物園へ(62) 1426

円山動物園に新たに3頭の動物が仲間入り。そして、新たな命も誕生しようとしています。それぞれの生態や生息地の環境のほか、飼育員による注目ポイントなどを紹介します。



## アジアゾウのパールが妊娠

妊娠期間は約22カ月で、パールの出産は来年3月～再来年1月と予想しています。研究や繁殖で命をつなぐのが円山動物園の役割。無事出産すれば、当園では初のアジアゾウの出産となります。



飼育を担当する  
よしだ  
吉田職員



- 開園時間** 冬季(11月～2月)9時30分～16時、夏季(3月～10月)9時30分～16時30分
- 休園日** 第2・第4水曜(祝日の場合は翌日)、年末ほか
- 所在地** 中央区宮ヶ丘3
- 入園料** 800円。高校生は400円、中学生以下、市内在住の70歳以上、身体障害者手帳などを持つ方は無料(証明書が必要)
- 交通機関** 地下鉄東西線円山公園駅から徒歩約15分  
バス 円山バスターミナルからジェイ・アール北海道バス[くらまる号]乗車、「円山動物園正門」下車ほか
- 駐車場** 683台。駐車料は普通車700円



## アムールトラの

# トート

「アムールトラって/

## どんな動物？

ロシア極東の沿海地方など極めて寒い地域に生息。ネコ科の中で最大で、体長3m・体重350kgを超える個体も。寒さから身を守るため、冬毛は夏毛の3倍程度の長さになります。

飼育を担当する  
くどう  
工藤職員



トートはまだ1歳10カ月。好奇心が強く、人にも興味津々です。雪があまり降らない浜松市から来たので、雪の中での生活は初めて。反応が楽しみです。



## シセンレッサー パンダの

# 小百合

シンリンオオカミも  
もうすぐ仲間入り!



12月中旬に2頭が  
来園。お楽しみに!

「シセンレッサーパンダって/

## どんな動物？

主に中国南部の標高1,500m～4,800mの竹林などに生息。前足で物をつかむことができ、枝を手繰り寄せてササの葉を食べます。

寒い地域に生息しているので、これからの季節は活動的になります。雪で遊んでいるかわいらしい姿をぜひ見に来てください。

広告





1/8(日)～10(火)

## ユネスコカレンダー市

企業や家庭から寄贈された  
カレンダーなどを購入できま  
す。絵柄のついた大判のカレ  
ンダーをはじめ、卓上、日めく  
りカレンダー、手帳などの中  
から、お気に入りを見つけま  
せんか。



**日時** 1/8(日)～10(火)10時～16時。10(火)は13時まで

**会場** かでの2・7(中央区北2西7)

**費用** 1点100円～500円

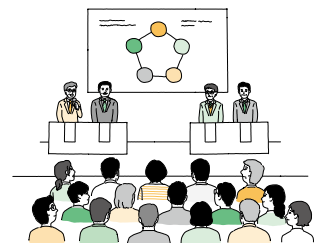
**申込** 日めくりカレンダーのみ1/8(日)9時から整理券を配布

**詳細** 国際プラザ☎211-2105

1/7(土)

## 「感染症に強いまちづくり」に関するシンポジウム

コロナ禍を踏まえた「今後の  
感染症に強いまちづくり」を  
テーマとしたシンポジウム。約  
3年間にわたる新型コロナウ  
イルス感染症の対策を振り返  
り、今後のまちづくりを一緒  
に考えてみませんか。



**日時** 1/7(土)16時～18時 **定員・費用** 150人。無料

**会場** ホテルモントレーエーデルホフ札幌(中央区北2西1)

**登壇者** 古川俊治(参議院議員)、大島一博(厚生労働省事務次官)、今眞人(札幌市医師会会長)、秋元克広(札幌市長)

**申込** 電話、ホームページ。12/13(火)～23(金)に市コールセンター(☎222-4894)へ。先着

**詳細** 保健所企画担当☎676-4026



1/21(土)～2/18(土)

## 演劇シーズン2023-冬

札幌で活躍する劇団が制作  
した演劇を1か月にわたり堪  
能できるイベント。10周年  
を迎える今回は、再演作4作  
品を上演します。俳優たち  
の熱演を体感しに、ぜひ劇  
場へお越しください。



**日時** 1/21(土)～2/18(土)

**会場** コンカリーニョ(西区八軒1西1)ほか

**費用** 演劇により異なる。各種割引あり。チケットはローソンチ  
ケット、チケットぴあなどで発売中

**詳細** 同実行委員会☎281-6680



## 読者プレゼント

◆イレブン ナイン「ひかりごけ」  
鑑賞ペアチケット  
各回ペア2組4人(計48人)



**日時** ①1/28(土)18時、②29(日)14時、③18時、④30(月)19時、  
⑤31(火)14時、⑥19時、⑦2/1(水)14時、⑧2(木)14時、⑨  
19時、⑩3(金)14時、⑪19時、⑫4(土)14時

**会場** シアターZOO(中央区南11西1)

**応募方法** はがき、ファクス、Eメール、ホームページ。「演劇  
シーズンチケット希望」と記入の上、希望の公演日時の  
番号(1つ)、住所、氏名、年齢、電話番号、本誌  
の感想を記入し、12/20(火)(必着)までに広報  
課(1ページ)へ。抽選



広告

申し込み時の  
必要事項

- ①お知らせ名(希望日時・会場なども)  
②住所(郵便番号も)  
③氏名(ふりがな) ④年齢

- ⑤電話番号(ファクスの方はファクス番号、  
メールの方はEメールアドレスも)  
⑥学校名・学年(児童・生徒のみ)

- ⑦返信先(往復はがきの場合)

※申し込みは1人(1組)1通

※記載がないものは申し込み不要

1/22(日)

## さっぽろ雪まつり大雪像制作見学会

大雪像を制作している自衛隊員や制作隊長の解説を聞きながら、制作現場を見学できます。3年ぶりに会場での開催となるさっぽろ雪まつりを一足先に楽しめる貴重な機会です。



**日時** 1/22(日)13時~14時15分、15時~16時15分

**会場** 大通公園

**定員** 各50人

**費用** 無料

**申込** 電話、ホームページ。12/8(木)~22(木)に市コールセンター(☎222-4894)へ。抽選

**詳細** 観光・MICE推進課☎211-2376



1/21(土)

## サイエンス・フォーラム

今注目の「科学」の話題を、その道を究めた科学者が分かりやすく伝える講演会。今回は「われわれのルーツを宇宙に探る」をテーマに、最新の分析結果などと共に生命の起源を考えます。



**日時** 1/21(土)14時~16時

**会場** 中央図書館(中央区南22西13)

**定員** 100人

**費用** 無料

**申込** 電話、ホームページ。12/21(水)~1/4(水)に市コールセンター(☎222-4894)へ。抽選

**詳細** 中央図書館利用サービス課☎512-7320



1/28(土)

## ひろがる! つたわる! オルガンのひびき

「なぞなぞパイプオルガン」をテーマとした大人も子どもも楽しめるコンサートです。トークや映像を交えて、オルガンの魅力を紹介。4,976本のパイプを持つオルガンにご注目ください。



**日時** 1/28(土)14時~15時

**会場** Kitara大ホール(中央区中島公園内)

**対象** 5歳以上の方

**費用** 500円。5歳~小学6年は300円

**申込** 12/10(土)からKitaraチケットセンターで発売

**詳細** Kitaraチケットセンター☎520-1234

## 🎁 読者プレゼント

### ◆オルガンコンサート鑑賞ペアチケット20組40人

**応募方法** はがき、ファクス、Eメール、ホームページ。「オルガンコンサートチケット希望」と記入の上、住所、氏名、年齢、電話番号、本誌の感想を記入し、12/20(火)(必着)までに広報課(1ページ)へ。抽選

応募フォーム



演奏者 いしまる ゆか 石丸由佳氏

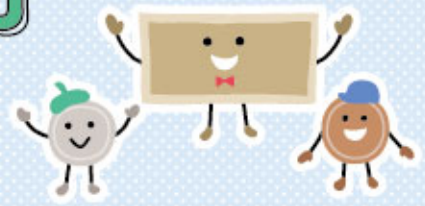
広告



# さっぽろのお財布

一緒に見ていきましょう！

市では、市民の皆さんが納めた税金がどのように使われているのかをお伝えするため、決算や予算の執行状況を毎年公表しています。このページでは、令和3年度の決算の概要や財政状況をお知らせします。 [\[詳細\]](#) 企画調査課 ☎211-2216



## 令和3年度決算の状況

まずは  
決算の状況を  
見ていきます

### 一般会計

福祉や教育、道路整備など  
行政の基本的な事業の会計

### 歳入から歳出を差し引いた収支は142億円の黒字です

予算の見込みに比べて市税などの歳入が増えたことにより、黒字収支を維持しています。

※各項目・区分ごとに四捨五入しているため、合計などが一致しないところがあります

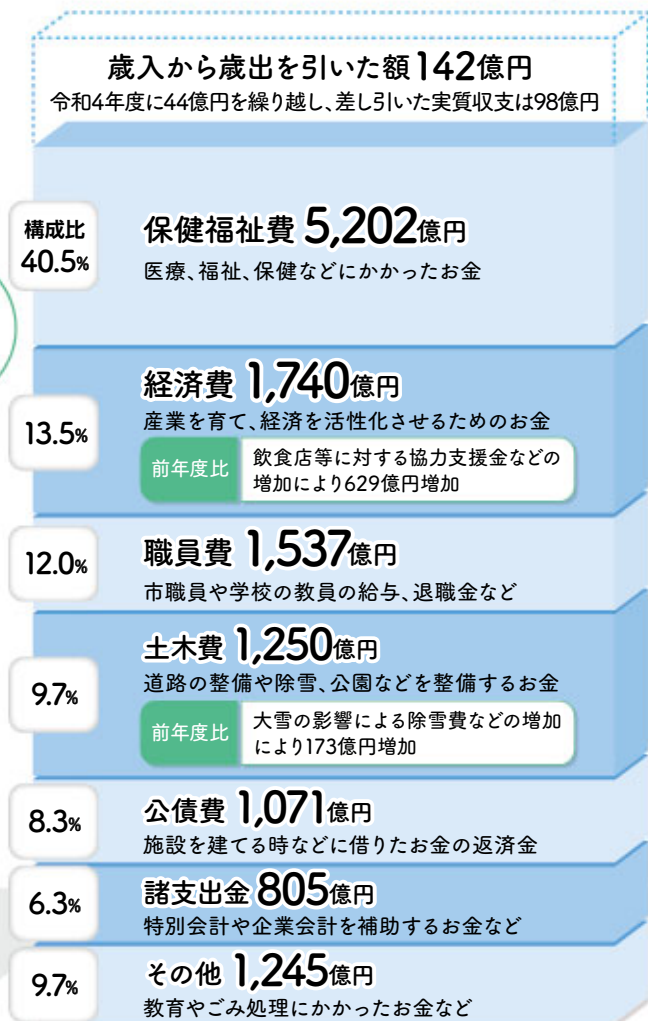
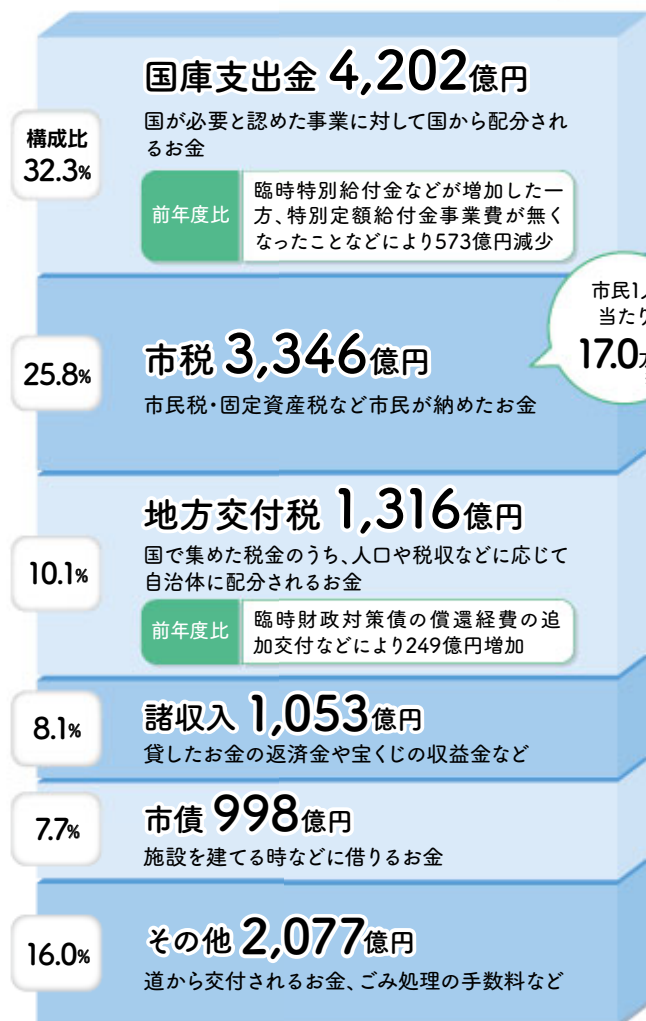
歳入総額 **1兆2,992億円**

前年度比97億円増(0.8%増)

歳出総額 **1兆2,849億円**

前年度比112億円増(0.9%増)

市民1人  
当たり  
**65.2万円**  
※1



※1 令和4年4月1日現在の人口(国勢調査ベース)で割って算出

## 特別会計

一般会計と区別が必要な事業の会計

## 8つある特別会計は いずれも赤字はありませんでした

※各項目・区分ごとに四捨五入しています



保険料などは一般会計とお財布を分けて、収入と支出を確認しやすくしているんだね

区分	歳入	歳出	差し引き	区分	歳入	歳出	差し引き
土地区画整理	4.1億円	4.1億円	0円	後期高齢者医療	294億円	282億円	12億円
駐車場	3.0億円	3.0億円	0円	介護保険	1,581億円	1,552億円	29億円
母子父子寡婦福祉資金貸付	5.8億円	3.8億円	2億円	基金	22億円	22億円	0円
国民健康保険	1,841億円	1,822億円	19億円	公債	3,945億円	3,945億円	0円

## 企業会計

民間企業のように利用料金などの収益で運営している会計

## 収益的収支<sup>※1</sup>は、中央卸売市場・路面電車は赤字、市立札幌病院・地下鉄・水道・下水道は黒字です

※各項目・区分ごとに四捨五入しているため、差し引きが一致しないところがあります

※1 企業の経営活動に伴って生じる全ての収益と費用

	市立札幌病院	中央卸売市場	路面電車	地下鉄	水道	下水道
主な建設改良事業	老朽化した設備や、医療機器の更新	老朽化に伴う市場設備の更新、改修工事	低床車両と除雪車両の製造や停留場の改修工事	南北線シェルターの耐震工事、エレベーターなどの更新工事	施設、水道管路の更新や耐震化	老朽化した管路や施設の改築、雨水対策、地震対策
収益的収支	収入 259億円 -) 支出 239億円 <b>21億円</b>	収入 21億円 -) 支出 22億円 <b>-0.3億円</b>	収入 11億円 -) 支出 14億円 <b>-2億円</b>	収入 416億円 -) 支出 383億円 <b>33億円</b>	収入 462億円 -) 支出 351億円 <b>112億円</b>	収入 499億円 -) 支出 465億円 <b>34億円</b>
資金の状況	52億円の資金残 <sup>※2</sup>	10億円の資金残	6億円の資金残 <sup>※3</sup>	21億円の資金残	170億円の資金残 <sup>※4</sup>	72億円の資金残
赤字の累積額	37億円	46億円	9億円	2,084億円	なし	なし

※2 一般会計からの長期借入金25億円を含む

※3 一般会計からの長期借入金6億円を含む

※4 水道施設更新積立金96億円を含む

## 資産

※令和4年3月31日現在

### 基金

特定の事業や、財源が不足したときに使う貯金

■残高… 4,243億円  
財政調整基金319億円  
など23基金

### 財産

公園や学校などの公有財産や物品、債権

- 公有財産… 土地5,533万㎡、建物(延べ面積)581万㎡、有価証券14億円、出資による権利150億円
- 物品(100万円以上のもの)… 5,689点(台)
- 債権(民間への貸付金など)… 34億円

## 市債

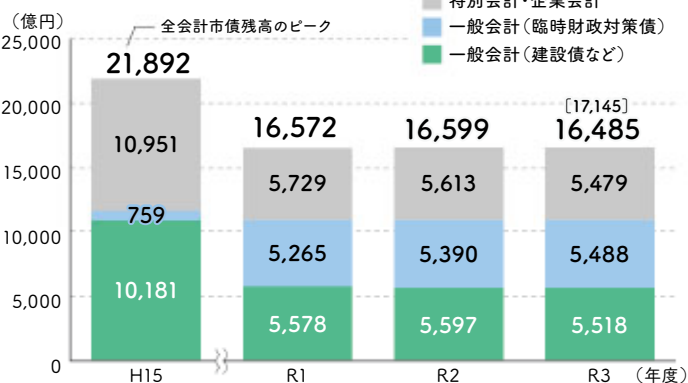
### 市債残高の全会計合計は減少

市の借金である市債の残高は1兆6,485億円となり、前年度と比べて0.7%減少しました。市のまちづくりの計画であるアクションプラン2019で見込んでいた額を下回っています。

市債残高は2年ぶりに減少したんだね



### 市債残高の推移



※[ ]内はアクションプラン2019での見込み

※計数ごとに四捨五入しているため、合計が一致しないところがあります



# 市の財政の特徴



自治体の財政状況を示す指標である「健全化判断比率」は良好な水準です。しかし、医療や福祉などにかかる費用が増え、自由に使えるお金が少ない状態が続いており、油断はできません。

## 健全化判断比率の4つの指標は良好

指標	札幌市	早期健全化基準*
実質赤字比率 一般会計を中心とした赤字の割合	赤字なし	11.25%
連結実質赤字比率 全ての会計を合わせた赤字の割合	赤字なし	16.25%
実質公債費比率 年間の借金返済額の割合	2.7%	25%
将来負担比率 将来の負担となる借金などの割合	29.3%	400%

※この数字を上回ると財政健全化の取り組みが必要になります

## 自力で得る収入が少なく、国からの交付金が多い

### 財政力指数(高い方が健全)

標準的な行政を行うためのお金を自ら賄える割合

0.724

政令市20都市中17位  
政令市平均0.842

## 定期的な収入に対して、自由に使えるお金が少ない

### 経常収支比率(低い方が健全)

お金が義務的な経費などにどれだけ充てられているか示す割合

93.0%

政令市20都市中9位  
政令市平均88.1%

# 市の財政の長期的な見込みと取り組み

## 今後の財政運営は?

中長期的に持続可能な財政構造への転換を進めていくため、財政基盤の強化を図るとともに、財産の戦略的な活用が必要です。

- 子育て支援やまちのリニューアルなどへ積極的に予算を配分しながら、各事業の見直しを進め、めりはりのある財政運営を行う
- 将来世代に過度な負担を残さないよう、市債の適切な管理を行うとともに、市税などの収納対策や経済活性化により収入を増やし、財政基盤を強化
- 今後もまちづくりの取り組みを進めるため、基金を活用するとともに、不測の事態への備えも含めて適正な基金残高の水準を維持

### 重点的な取り組み

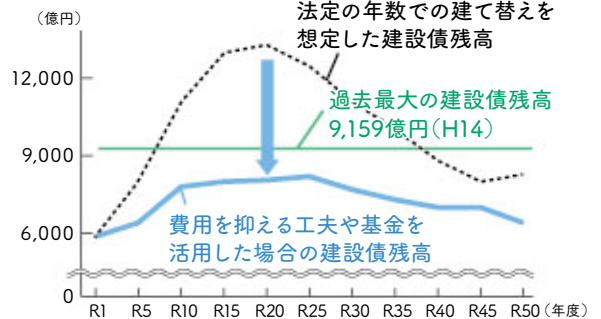
## 公共施設の更新の必要性に対応して建て替え費用を抑制

1970年代に急速に成長した札幌は建物の更新時期も集中しています。そのため、費用を抑える工夫が必要です



- 建物を長く使えるように、改修や修繕を実施
- 建て替え時期を分散させて、費用の偏りを軽減
- 施設の機能を維持しながら複合化を進め、総量を抑制

## 建設費に充てられる市債(建設債)残高の見通し



# 令和4年度予算の執行状況

※令和4年9月30日現在



本年度のお金の使用状況だね

## 一般会計

歳入歳出予算額	歳入執行率	歳出執行率
1兆2,848億円	37.3%	38.6%

## 特別会計 ※公債会計を除く

区分	歳入歳出予算額	歳入執行率	歳出執行率
国民健康保険	1,812億円	37.2%	40.0%
介護保険	1,613億円	40.8%	40.4%
その他	335億円	35.2%	30.1%

## 市債残高

一般会計	特別会計	企業会計
1兆872億円	9億円	5,240億円

## 企業会計 (収益的収入と収益的支出)

区分	収入予算額	収入執行率	支出予算額	支出執行率
市立札幌病院	274億円	40.8%	259億円	47.2%
中央卸売市場	22億円	48.8%	20億円	45.8%
路面電車	14億円	16.6%	17億円	16.1%
地下鉄	408億円	50.9%	404億円	21.4%
水道	457億円	47.6%	373億円	40.5%
下水道	508億円	38.1%	489億円	16.0%

基金残高 4,855億円

一時借入金残高 58億円(路面電車、地下鉄、下水道)

市の財政の詳細のほか、本年度の予算の執行状況は、ホームページでご覧になれます

札幌市の財政

検索



# ドイツ・ミュンヘン市って どんな街？

1972年に夏季オリンピックを開催した都市。同じ年に札幌で冬季オリンピックを開催し、遠く離れた地で共に大会を開催した縁から、姉妹都市として交流が続いています。 [【詳細】](#) 交流課 ☎211-2032



## 基本情報

ドイツ最大の面積を誇るバイエルン州の州都。人口はベルリン、ハンブルクに次ぐドイツで3番目に多い都市で、南ドイツの経済・政治・文化の中心地

【人口】 約158万人

【面積】 約310km<sup>2</sup>

【市章】 市の名前の由来「修道僧の住むところ」にちなんで、修道僧がモチーフ



ドイツからの国際交流員  
オリヴァー・ギールさんが  
ミュンヘン市の取り組みを紹介

今年姉妹都市提携50周年を迎えたことを機に、9月に秋元市長と一緒にミュンヘン市を視察してきました。私が見てきたミュンヘン市の今をお伝えします。

## スタートアップ企業を応援

技術革新や新しいビジネスモデルで短期間のうちに急成長を目指す、スタートアップ企業の支援に力を入れるミュンヘン市。その取り組みの一つとして、市が出資してスタートアップ支援企業を設立し、昨年誕生したのが「アーバン・コラボ」という施設です。大手企業や研究者、市職員、市民が同じ空間で仕事を進めることができ、互いに交流が生まれることが大きな特徴。自由な雰囲気の中で、スムーズに民間企業と行政、起業家らの連携が図られ、さまざまなアイデアを形にするための場が整っています。



## アートでつながる札幌-ミュンヘン約8,700km

ミュンヘンと札幌の出身アーティストの作品が並ぶ「リモコン ミュンヘン・札幌」も開催していました。2019年に大通地下の500m美術館で開催した展覧会に参加した作家を中心に開かれ、芸術を通じた交流が続いています。



## ビールのまちとして大盛況

例年約600万人が訪れる世界最大のビールの祭典「オクトーバーフェスト」も有名。札幌も国内最大級のピアガーデンを開催しており、ビールのまちとして知られているところにも縁を感じますね。



## ミュンヘン・クリスマス市 in Sapporoが開催中!

2002年から開催している冬のイベント。クリスマス雑貨を購入でき、本場ドイツの料理やワインを楽しめる店舗が並びます。謎解きイベントに参加したお子さんにはすてきなプレゼントもご用意しているほか、会場内のどこかにいるサンタクロースと記念写真も撮影できます。ミュンヘンの雰囲気を味わえる会場へ、ぜひお越しください。



日時12/25(日)まで。11時～21時。  
飲食の注文は20時45分まで  
会場大通公園2丁目  
費用入場無料、飲食・物販費実費  
申込当日直接会場へ

【詳細】 同実行委員会 ☎281-6400

ミュンヘンクリスマス市 [検索](#)

