



特集

公共交通の未来を

考える

## 目次

### 特集

公共交通の未来を考える	2	クローズアップ	13
気候変動とエコな暮らし	8	イベントカタログ	14
しっとくさっぽろ	10	札幌市からのお知らせ	16
地デジのデータ放送で 札幌市からの情報を入手しよう!	12	区民のページ	

## 市役所のどこに聞いたらよいか分からないときは 札幌市コールセンター

ツージる しやくしよ  
☎ **222-4894** FAX **221-4894**  
8時～21時(年中無休) Eメール info4894@city.sapporo.jp

## 市政に関するご意見、ご提案などは 市民の声を聞く課

☎ **211-2042** FAX **218-5165**  
※新型コロナウイルス対応に伴い、電話がつながりにくくなる場合があります

## 札幌市役所ホームページ www.city.sapporo.jp

※広報さっぽろの誌面も掲載。10区全ての区民のページもご覧になれます

## 市役所・区役所などの連絡先

- 市役所(電話は代表、ファクスは広報課)  
〒060-8611 中央区北1西2 ☎211-2111 FAX218-5161
  - 区役所(電話は代表、ファクスは広聴係)
 

中央区(仮庁舎) 大通西2	☎231-2400	FAX231-6539
北 区 北24西6	☎757-2400	FAX757-2401
東 区 北11東7	☎741-2400	FAX742-4762
白石区 南郷通1南	☎861-2400	FAX860-5236
厚別区 厚別中央1の5	☎895-2400	FAX895-2403
豊平区 平岸6の10	☎822-2400	FAX813-3603
清田区 平岡1の1	☎889-2400	FAX889-2402
南 区 真駒内幸町2	☎582-2400	FAX582-0144
西 区 琴似2の7	☎641-2400	FAX641-2405
手稲区 前田1の11	☎681-2400	FAX681-6639
- ※市税事務所の所在地、電話番号は20ページをご覧ください

- 夜間急病センター<sub>ウエスト</sub>  
中央区大通西19WEST19内 ☎641-4316 FAX615-8604
- 救急安心センター(24時間。医療機関の案内、救急医療の相談)  
☎#7119 ダイヤル回線、IP電話は☎272-7119

### 札幌の人口と世帯

9月1日現在(前月比)  
国勢調査ベース  
1,973,566人(-308)  
987,372世帯(+157)

### 市内の交通事故

令和4年1月1日～8月31日(前年比)  
発生 2,803件(+220) 死者 17人(+6)  
傷者 3,183人(+252)

## 今月の広報番組

※番組内容や日程は一部変更となる場合があります

### テレビ

#### ウォッチング札幌NEXT100

TVh 第1・第3日曜 17時15分～20分  
次世代を担う学生が札幌の「今」を  
レポートします  
[内容]丘珠空港から出かけよう  
(10/16)※

#### 札幌ふるさと再発見

STV 毎週土曜 11時54分～59分  
地域を元気にする取り組みをお届けし、  
札幌の魅力を再発見します  
[内容]少年消防クラブ(10/22)※

#### サッポロスマイル

HBC 第2・第4日曜 16時54分～17時  
食や自然、イベントなど、札幌の「笑  
顔の源」となる魅力を紹介します

#### いい人いい街 #まいにち金メダル

UHB 第1・第3日曜 6時25分～30分  
すてきな人や魅力的な場所など、札  
幌にあふれている「まいにち金メダ  
リスト」を紹介します

### ラジオ

#### スマイルさっぽろリターンズ (気分上昇ワイド ナルミッツ!!! 内)

HBC AM 1287kHz FM 91.5MHz  
第2・第4日曜 9時35分～45分ごろ  
[内容]高校生が考える宮沢賢治  
(10/24)※

#### じゅんきのさっぽろ世間話 (工藤じゅんきの十人十色 内)

STV AM 1440kHz FM 90.4MHz  
毎週水曜 12時18分～28分ごろ  
[内容]さっぽろアートステージ  
(10/26)※

#### 突撃! サッポロッティ (Be My Radio 内)

AIR-G FM 80.4MHz  
第2・第4日曜 15時25分～30分ごろ  
[内容]女子バレー・アルテミス北海道  
(10/24)※

#### Groove SAPPORO (Move on up! 内)

NORTH WAVE FM 82.5MHz  
第2・第4日曜 12時15分～25分ごろ  
みんなを笑顔にする「サッポロスマ  
イルパートナーズ」を紹介します

## 編集

### 札幌市広報課

〒060-8611 中央区北1西2 ☎211-2036 FAX218-5161  
Eメール kohokakari@city.sapporo.jp

広報さっぽろは、毎月10日までに、町内会などを通じて市内の全世帯に配布  
しています。詳細は、広報課がお住まいの区の区役所広聴係へお問い合わせ  
ください。

表紙中央下にある「SAPPORO」(サッポロスマイル)は、食や自然、四季折々のイベントなど  
多くの魅力に恵まれた「笑顔になれる街」さっぽろをイメージしたロゴです。



# 公共交通の未来を 考える



市内の移動を支えている地下鉄、バス、JR、路面電車、タクシー。これらの公共交通は新型コロナウイルスの影響などを受け、厳しい経営状況にあります。今回の特集では、公共交通の現状を知り、公共交通の未来を守るために私たちができることを見ていきます。

詳細 都市交通課 ☎211-2492



## 暮らしを支えてきた公共交通



市電200形(1960年撮影、札幌市公文書館所蔵)

1918年に開通し、現在の北区や豊平区などに至る広い範囲を運行していた路面電車。最盛期の1964年には約25kmの路線でしたが、地下鉄の開業に伴い徐々に路線を縮小。2015年には西4丁目～すすきの間がつながり、現在は1周約8.9kmの路線で都心での移動を支えています。



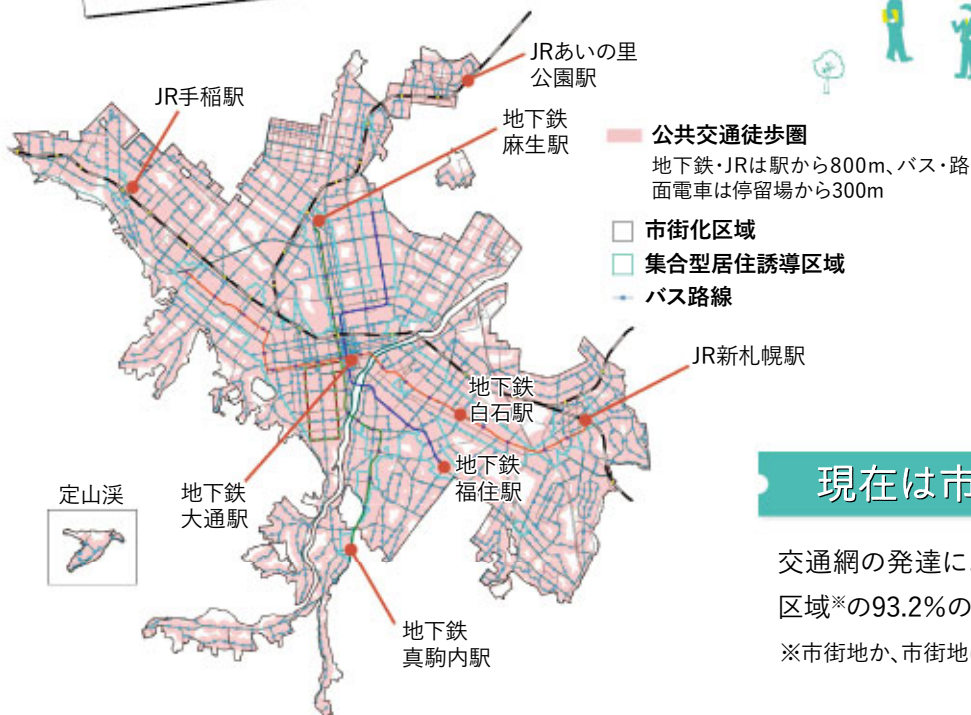
大通バスセンター前(1959年撮影、札幌市公文書館所蔵)

1923年には路線バスが運行を開始し、人口の増加に合わせて路線数や便数を増やしていきました。現在は市内に約2,000カ所のバス停があり、都心から郊外に至るまで札幌の幅広い範囲の移動を支えています。



開業当時の南北線1000形車両

1971年、オリンピックの開催に先駆けて、全国で4番目となる地下鉄南北線が開業。以降、街の発展に伴って路線の増加や延長を行い、1999年に現在と同じ全46駅になっています。



## 現在は市街の90%以上を網羅

交通網の発達により、公共交通を使って市内の市街化区域\*の93.2%の場所に行けるようになりました。

※市街地か、市街地にするべき区域



# 公共交通を取り巻く現状



通勤や通学はもちろん、子どもから高齢の方まで、多くの人の移動を支えている公共交通。高齢者世帯の増加による免許返納や、環境への配慮などを背景に、誰もが利用できる公共交通の重要性は、今後さらに高まっていくことが予想されます。しかし、利用者数の減少などにより、公共交通の現状は厳しい状況です。



## 公共交通の利用者数

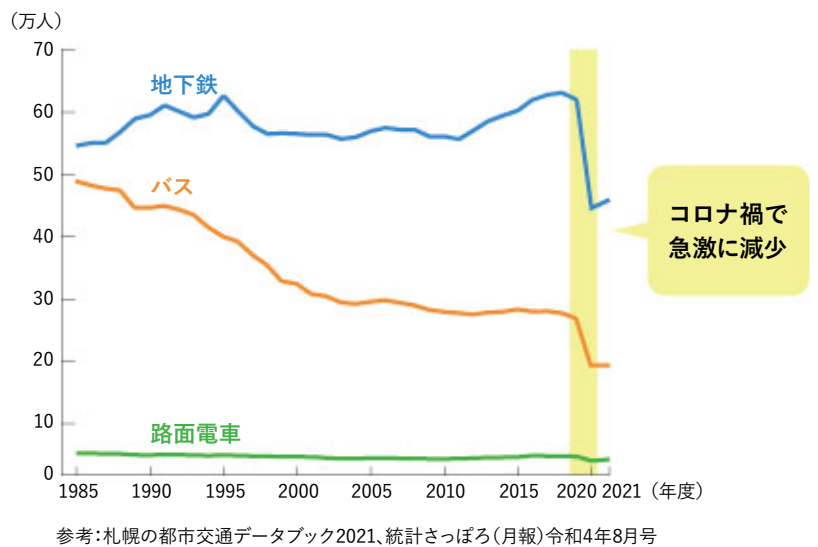
### コロナ禍で利用者数が減少

市内の公共交通の利用者数は、新型コロナウイルスの感染拡大による外出抑制などの理由で、2020年度に大きく減少。2021年度にはやや回復しましたが、生活スタイルの変化や人口減少の影響などもあり、以前の水準に戻ることは難しいともいわれています。

### 利用者数が減り続けると…

公共交通の利用者数の減少は、乗車料収入が減って、現在のサービス水準の維持が難しくなる要因の一つに。全国では、サービス水準の低下がさらなる利用者数の減少へとつながってしまっている例もあります。

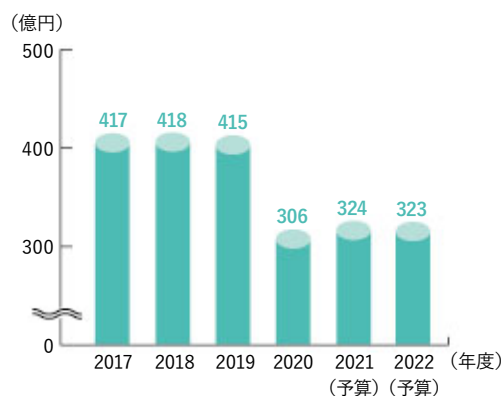
■地下鉄、バス、路面電車の1日当たりの平均利用者数推移



## 地下鉄の現状

2020年度～2022年度の地下鉄の乗車料収入は、新型コロナウイルス流行前の2019年度と比べて20%を超える減収に。3年間で約300億円の減収を見込んでおり、厳しい経営状況になっています。

■乗車料収入の推移



## 路面電車の現状

路面電車を維持するための修繕・保守や、老朽化対策にかかる費用に加えて、コロナ禍で路面電車の利用者数が減少したことの影響により乗車料収入が減少するなど、厳しい経営状況になっています。



## バスの現状

### 運転手の減少と高齢化が顕著に

路線バスを運転するのに必要な大型自動車第二種運転免許の保有者数の減少や高齢化などにより、全国的に路線バスの運転手不足は深刻な状態です。運転手が減ると、現在の路線の維持が難しくなる一因に。実際に、全国では近年、運転手不足の影響もあり年間1,000kmほどのバス路線が廃止になっています。また、道内の大型自動車第二種運転免許の保有者数は年々減少しており、免許保有者の大半が50代以上と、高齢化が進んでいます。

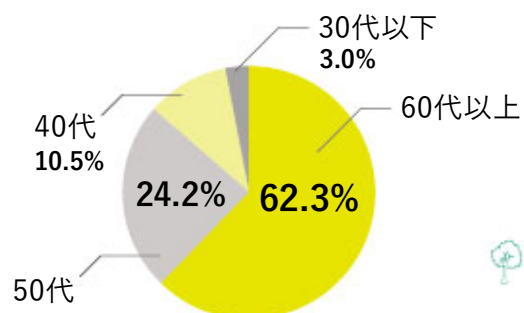
#### ■大型自動車第二種運転免許保有者数(道内)の推移

2017年 111,051人 → 2021年 99,454人

4年間で  
1割以上減少

参考:運転免許統計(平成29年~令和3年版、警察庁)

#### ■大型自動車第二種運転免許保有者(道内)の年齢構成



参考:運転免許統計(令和3年版、警察庁)

### バス事業者※の声

※北海道中央バス、ジェイ・アール北海道バス、じょうてつの3社

#### 現在苦勞している事

新型コロナが流行して以降、外出自粛や行動様式の変化によって利用者数が減り、経営が苦しくなっており、車両の更新など高額の出費を抑えている状況です。運転手不足も深刻ですが、可能な限りサービスを低下させないよう、運行便数の維持のため努力しています。

道内の路線バス  
運転手の平均年齢 **54.3**歳

全産業の平均年齢…44.8歳

参考:令和3年賃金基本統計調査(厚生労働省)

#### 安心・安全のための取り組み

車いすを使用する方や高齢の方なども利用しやすいように、車いすの取り扱いの訓練や接客に関する研修を行うなど、誰もが安心して乗ることができるよう心掛けています。通勤や通学はもとより、お買い物などの日常生活の移動手段として、今後もぜひ利用していただきたいです。



▲車内の消毒など、感染症対策も徹底

# 公共交通を未来に残すために

市では、持続可能な公共交通の在り方を検討していきます。また、私たち一人一人が公共交通の良さに目を向け、より多くの人々が積極的に利用することも、未来に公共交通を残すことにつながります。

## 持続可能な公共交通に向けて

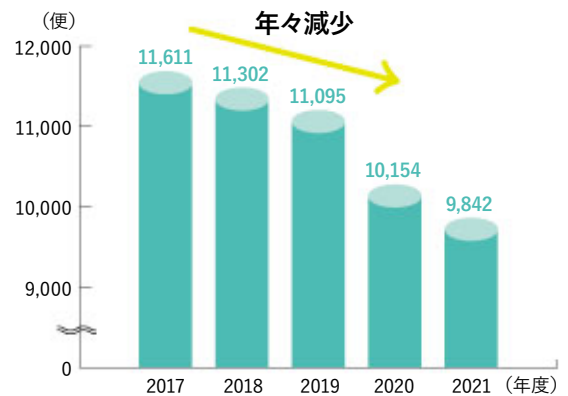
### 特に路線バスの維持が課題

市では、赤字のバス路線に対して補助金を出して支援していますが、収支の悪化や運転手不足などの課題の根本的な解消には至っていません。そのため、路線や便数を維持することは年々難しくなっています。

### 市民の足をみんなで支える

市と交通事業者、利用者が現状を理解し、共に支え合うために、それぞれの役割を果たしながら協力していく必要があります。今後、市では地域ごとの特性に応じた持続可能な公共交通ネットワークを確立する方法を検討するなど、市民生活に必要な不可欠な公共交通の維持に向けた取り組みを進めていきます。

■市内路線バスの1日当たりの便数



参考:札幌の都市交通データブック2017~2021

### 新たな取り組み 「デマンド交通」

市では、民間事業者によるバス路線の維持が困難になった手稲区富丘高台線の周辺地域で、11/21(月)から路線バスに替わる交通手段として「デマンド交通」の実証実験を開始する予定です。利用実態や地域課題に合わせた新たな取り組みとして、対象地域内に複数の乗降場所を設定し、予約状況に応じて乗合で運行します。

### 利用イメージ

- ①電話かインターネットで、日時、乗降場所、人数を事前予約 ⇒ ②予約した乗降場所で乗車



▲乗降場所の目印  
(イメージ)



▲使用予定の車両(定員8人)

## 公共交通の良いところを見直してみよう

### 二酸化炭素の排出が少なく環境に優しい

1人が1km移動する時の二酸化炭素の排出量は、バスは自家用車の約83%、鉄道は約21%です。

参考：国土交通省ホームページ「輸送量当たりの二酸化炭素の排出量（旅客）」。2020年度のデータ



### 良い運動になる・移動時間を活用できる

公共交通を利用する際には、自宅から駅までや乗り換えなどで歩く機会が増え、自然と健康増進につながります。また、乗車中は読書など自分の好きな事ができ、時間を有効活用できます。

### 道路の渋滞緩和に

札幌の地下鉄東西線7両編成の定員は910人、路面電車の定員は60人～70人と、公共交通の利用で一度に多くの人移動できます。道路を走る自動車の数が減ると、朝の通勤時間などで渋滞が緩和されます。



### お財布に優しい

自動車が出かけると、ガソリン代のほか、駐車料金が必要な場合も。公共交通は運賃のみを支払えばよいので、お出かけなどで公共交通を使い、自動車を使う回数を少なくすれば節約になる場合もあります。

## 便利でお得に公共交通に乗ろう

### えきバスナビを活用

スマートフォンやパソコンから目的地への経路や時刻表などが調べられるほか、バスの現在の位置や遅れの情報などが分かる便利な機能も付いています。



### お得な切符も販売中

#### 地下鉄、路面電車

お得な1日乗車券を販売中。土・日曜、祝・休日は「ドニチカキップ」や「どサンこパス」でさらにお得に。

#### 路線バス

1日乗車券のほか、施設の利用券やお買い物券がセットになったお得なパックもあります。



## 公共交通を未来へ

公共交通は利用者や運転手の減少などにより、厳しい状況に置かれています。公共交通は学生や高齢の方にとって不可欠だけでなく、今はあまり利用していないという方も、いつか必要となる時が来るかもしれません。未来も便利な公共交通であり続けるために、公共交通のことを改めて考え、お出かけなどの際に積極的に利用しませんか。



考えよう、行動しよう



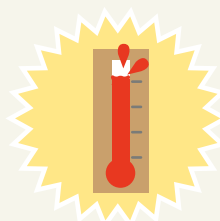
# 気候変動とエコな暮らし

各地に深刻な影響を及ぼしている気候変動。原因の一つは、人々の活動によって二酸化炭素(CO<sub>2</sub>)などの温室効果ガスが増え、地球が温暖化したことと考えられています。このページでは、地球環境のために、生活の中で私たちができることを紹介します。

詳細 環境政策課 ☎211-2877

## 札幌の気温はどうなっている？

100年当たりの年平均気温は、世界では約0.74℃(1891年～2019年)、札幌では約**2.5℃**(1898年～2020年)上昇しています。世界各地で強い台風や干ばつなどによる被害が発生しており、北海道内でも短時間に強い雨が降る頻度や降水量が増加傾向にあります。



温暖化対策を強化しないと…  
今から80年たたないうちにこうなる予測も

20世紀末(1980年～1999年の平均)と21世紀末(2076年～2095年の平均)の予測を比較

石狩地方の  
年平均気温  
約**4.9℃**上昇↑



石狩地方の  
真夏日\*1  
約**26日**増加↑



※1 1日の最高気温が30℃以上になる日

北海道の短時間  
強雨\*2の発生頻度  
約**4.1倍**



※2 1時間の降水量が30mm以上の雨

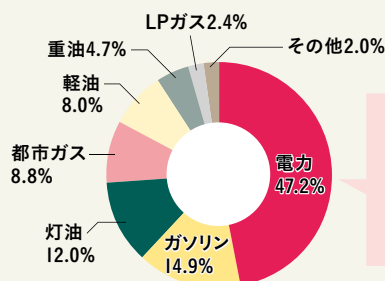
参考:札幌市気候変動対策行動計画、札幌管区気象台ホームページ「石狩地方の気候変動」

## 2050年には札幌の温室効果ガス排出量を実質ゼロに

札幌から排出される1年間のCO<sub>2</sub>の排出量は1,113万t(2019年度の速報値)。そのうち、家庭からの排出は約35%でした。札幌市では、CO<sub>2</sub>などの温室効果ガスの排出量を2050年に実質ゼロ\*にすることを目標としています。

※排出量から植林や森林整備などによる吸収量を差し引いて合計をゼロにすること

■市内のCO<sub>2</sub>排出量のエネルギー種別内訳(2019年度速報値)



エネルギーの内訳別に見ると、電力によるCO<sub>2</sub>排出が約半分

できることから始めてみよう

私たちが使う電力などのエネルギーをつくる時には、基本的にCO<sub>2</sub>が排出されます。家で使う電力を減らすと、環境に優しいだけでなく電気代の節約など家計に優しくなることも。エネルギーを使う時は環境面を考えることも大切です。



# 電力を上手に使おう /



## 環境プラザの環境相談員・岡崎さんにお話を聞きました

家電を見直すことは、電力を効率良く使えるほか、経年劣化による不具合や電源プラグからの火災を防ぐなど、安心・安全にもつながります。普段気づきにくい暖房のフィルターや、冷蔵庫の背面や側面の下にある通気口の掃除も省エネのポイント。設定を変えるだけで省エネになる家電もありますので、できることから始めるのが大切ですね。

### 環境プラザ

**住所** 北区北8西3エルプラザ内  
**開館** 9時～18時。環境相談は毎月第2・第4木曜13時～16時 ほか  
**詳細** ☎728-1667

## 省エネの例

### ☑電気ポットや炊飯器の保温を短時間に

電気ポットの電源プラグを抜いて保温せず再沸騰させて使うと

(電気ポットで水2.2ℓを沸騰させ、1.2ℓを使用して6時間保温した時と比べた場合)

▶ 年間でCO<sub>2</sub>は52.4kg削減、電気代は**約2,900円節約**



### ☑省エネ機能がある家電に替える

白熱電球を電球形LEDランプに替えると

(54Wから9Wの電球に替えて年2,000時間使用した場合)

▶ 年間でCO<sub>2</sub>は43.9kg削減、電気代は**約2,430円節約**



### ☑温水洗浄便座を使わない時はふたを閉める

ふたを閉めた場合と開けたままの場合を比べると (貯湯式)

▶ 年間でCO<sub>2</sub>は17kg削減、電気代は**約940円節約**

### ☑テレビや冷蔵庫などの家電を省エネモードに

**もう一步** 冷蔵庫に物を詰め込んだ状態から半分にすると

▶ 年間でCO<sub>2</sub>は21.4kg削減、電気代は**約1,180円節約**

CO<sub>2</sub>削減量や電気代の節約料金の出典:資源エネルギー庁ホームページ「省エネポータルサイト」

## 再エネの例

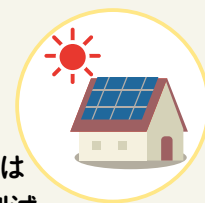
### ☑再生可能エネルギーを取り入れる

太陽や風など自然の力で発電するため、CO<sub>2</sub>を排出しない再生可能エネルギー。家に太陽光パネルを設置するほか、再生可能エネルギーで発電した再エネ電力を購入して使用することもできます。

再エネ電力に切り替えると

▶ 年間でCO<sub>2</sub>は**1,232kg削減**

(1世帯の電力消費量などから算出)



CO<sub>2</sub>削減量の出典:環境省ホームページ「ゼロカーボンアクション30」

## 市役所本庁舎の電力が10月から再生可能エネルギー100%に

電力の切り替えにより、年間1,450tのCO<sub>2</sub>の削減が見込まれます。併せて、市の公用車として電気自動車を1台導入予定。電気自動車の電力は全て再生可能エネルギーで賄うことになり、走行時のCO<sub>2</sub>排出量をゼロにする「ゼロカーボン・ドライブ」を実践できます。



### ■再エネ省エネ機器導入補助金

太陽光発電設備や家庭用燃料電池などを導入する際に、一定額を補助。年2回程度実施しています。

**対象** 太陽光発電設備は既設か新設の蓄電設備への接続が必要。その他要件あり

**申込** 区役所、市役所12階環境エネルギー課、ホームページなどで配布中の申込書を、11/9(水)(必着)まで。抽選

**詳細** 補助金受付係 ☎700-0699 札幌 再エネ省エネ機器導入補助金 [検索](#)

### ■再エネ電力への切り替え

再エネ電力プランを提供している事業者一覧を、市のホームページで公表しています。各社の電力プランの特長やおすすめのポイントを比較できます。

札幌 再エネ電力 [検索](#)

# 安全な暮らしをサポート!

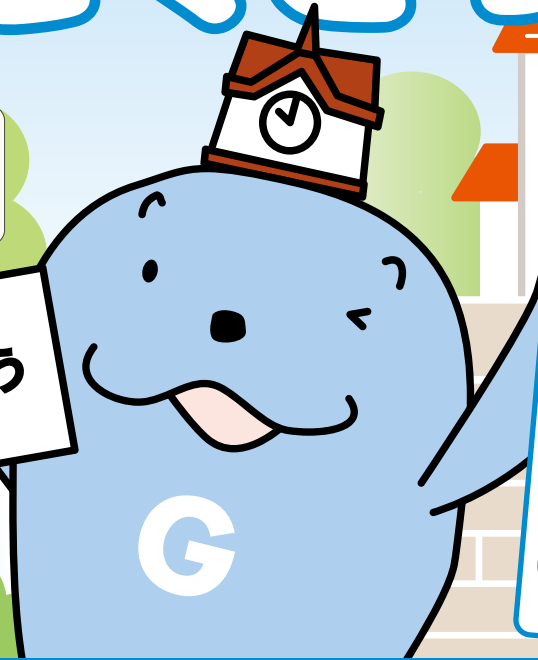
知って 納得

# しつとくさつぽる

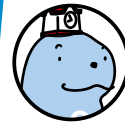
毎日を安心して暮らすために、心掛けておきたいことを物知りギュー太が解説します。

第16話

ふゆ 冬 じしん 地震 そな に備えよう



## 登場人物



**ギュー太**

南区で太古の化石が発見されたジュゴンの仲間「サッポロカイギュー」の子孫。世話好き



**ヒロキ**

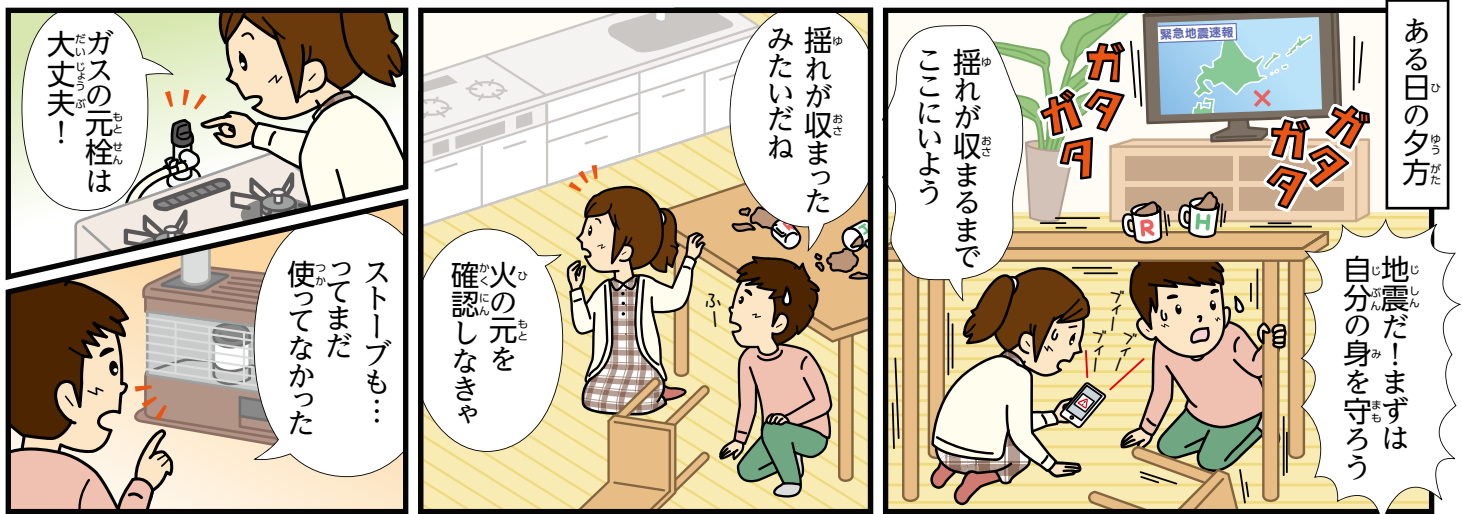
道外出身で寒さが苦手。少しドジだが、どこか憎めない



**リコ**

ヒロキの2歳年上の妻。ヒロキの失敗をいつも優しく見守る

このページに関する問い合わせは危機管理課 ☎211-3062



最大の被害想定(月寒断層の場合)

- 市街地の大部分は震度6弱・6強
- 震源に近い東区・厚別区などの一部では震度7

**冬は被害が増大**  
【死者数の想定】

夏	363人
冬	936人 + 3,975人

■ 建物倒壊・火災による死者  
■ 建物倒壊の生き埋めによる凍死者

火の地震の被災想定にも含まれているよ

あ、ギュー太!

確かに冬はストーブも消さないよね

最大震度7の地震が起きたときの被害を想定しているんだ

冬地震でライフラインが復旧するまでの最大日数

電気 約7日	通信 (固定電話) 約7日
上下水道 約27日	都市ガス 約40日

特に冬はライフラインの復旧にも時間がかかるよ

北海道胆振東部地震のときは電気が使えなくて大変だったよね

普段からできることってあるのかな？

防寒のために必要な物の例

- ポータブルストーブ
- カセットコンロ
- ガスボンベ
- 使い捨てカイロ
- 湯たんぽ
- ウールの靴下・ニット帽
- 暖かいインナーウェア

冬に向けては寒さへの備えが大事だね

他にも気を付けることはあるの？

温かい食事のためにカセットコンロは必要だね

まだ雪降ってなかった

落ち着いて行動することも大切だね

備蓄品を見直して今のうちから冬に備えようか

よし！ちよつと除雪してくるよ

地震による落雪に注意

小まめな除雪で通路を確保

屋外での行動にも注意が必要だよ

防災ハンドブックを配布中

さっぽろ防災ハンドブック

地震や風水害などへの備えが確認できます

配布場所区役所(1ページ)、ホームページなど

札幌 防災ハンドブック 検索

新型コロナウイルスに感染したときも備蓄品は役立つよ

食料品は少し多めに買って使いながら備蓄しよう！

食料品や日用品などの備蓄も忘れずに

災害発生から数日は、普段通りに買い物ができないことが考えられます。最低3日分(できれば1週間分)の生活必需品を日頃から準備しておきましょう。

食料品	<input type="checkbox"/> 飲料水(目安:1人3リットル×3日分)
	<input type="checkbox"/> レトルト食品・即席めん <input type="checkbox"/> お菓子 <input type="checkbox"/> 栄養補助食品 など
日用品	<input type="checkbox"/> カセットコンロ <input type="checkbox"/> ガスボンベ
	<input type="checkbox"/> ランタン <input type="checkbox"/> マスク・消毒液
	<input type="checkbox"/> ウエットティッシュ <input type="checkbox"/> ビニール袋 など

# 地デジのデータ放送で 札幌市からの情報を 入手しよう!

10/1(土)から、北海道文化放送(UHB)8チャンネルのデータ放送で市からのお知らせやイベント情報を配信します。情報は毎週水曜に更新。ぜひご利用ください。

※STV5チャンネルのデータ放送での市の情報配信は終了しました

【詳細】広報課 ☎211-2036

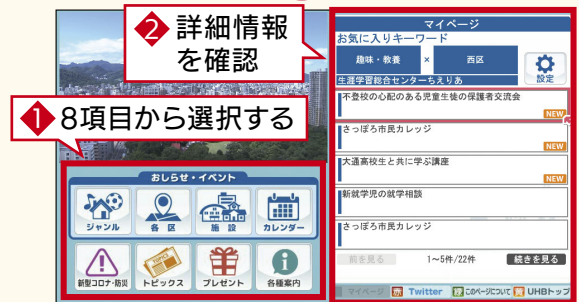
## 地デジのデータ放送の使い方

1



UHBの8チャンネルに合わせてリモコンのdボタンを押し、右側に表示される「札幌市からののお知らせ」を選択

2



画面の左下にある8項目から、興味のある項目を選び、決定ボタンを押すと各種情報が得られます

### おしらせ・イベント

ジャンル、各区、施設、カレンダーの4項目から、各種情報を探せます

### 新型コロナ・防災

ワクチン接種などの情報や、防災に関する情報が見られます

### プレゼント

アンケートに答えると、抽選でプレゼントが当たります

### マイページ

リモコンの青ボタンを押すと、よく行く施設やジャンルなどを登録できます

### 赤 Twitter

リモコンの赤ボタンを押すと、市がTwitter\*で発信した、最新の10件の情報を得られます

\*インターネット上で140字以内のメッセージを発信するサービス



広告

01

## 養育里親になりませんか

### 0歳から18歳\*までの子どもを育てる養育里親を募集

市内には、さまざまな事情で家族と暮らせない子どもが約700人おり、そのうち里親と暮らす子どもは約3割。家庭を必要とする子どもを迎え入れ、一定期間育てる養育里親を募集しています。\*20歳まで延長される場合あり

詳細 家庭支援課 ☎622-8619 [札幌市 里親制度](#) [検索](#)



#### 里親になるためのステップ

#### 相談・面接・研修

家庭支援課か、下記①②③に相談。面接後、研修で制度を学ぶ

#### 家庭訪問

調査員が自宅に訪問し、家庭環境を確認

#### 審議会・登録

有識者が審査を行い、里親として登録

#### 里親への経済的な支援(1人当たり月額)

里親手当 90,000円 + 生活費 52,370円  
(乳児は60,390円)

※子の医療費、学校の教材費などは別途支給

### 本年度から里親の支援体制を強化

市内3カ所に支援機関を設置。里親の募集、研修などを行うほか、里親になった後も、担当支援員が継続的に支援します。

### 里親促進フォーラムを開催

里親のもとで育った方と、里親として子育て中の方が自身の体験を伝えます。

日時10/27(木)10時~12時30分

会場原則オンライン。通信環境がない方向けに会場開催あり

申込詳細を右記コードなどで確認の上、10/13(木)まで

詳細 家庭支援課 ☎622-8619



#### ①興正フォスタリングセンター

子の年齢を問わず、養育里親になりたい方  
詳細 ☎768-5660

#### ②札幌乳児院

0歳~2歳の子の養育里親になりたい方、養子縁組を希望する方  
詳細 ☎351-0389

#### ③麦の子会

障がいのある子の養育里親になりたい方  
詳細 ☎753-6468

02

## 不妊・不育症の治療費を支援しています

### 不妊治療費助成(経過措置)の申請を忘れずに

本年4月からの医療保険適用に伴う助成制度の廃止に対し、経過措置を行っています。

#### 助成対象

次の2つを満たす保険適用外で行った1回の治療

- ・治療開始日が令和4年3月31日以前
- ・治療終了日が令和4年4月1日~令和5年3月31日(金)

※助成は1度限り。年齢制限などの基準は令和3年度と同様

#### 申請手順

- ①ホームページなどで提出書類を確認・用意
- ②不妊専門相談センター(中央区大通西19WEST19内)へ提出

#### 申請期限

次のうち、いずれか早い方  
・治療費を最後に支払った日の翌日から原則2カ月以内  
・経過措置適用の最終提出期限である令和5年3月31日(金)

### 不育症治療費助成の対象を拡充

本年4月から、流産、死産、新生児死亡のいずれかの既往が2回以上ある不育症の方を対象とした治療費助成の要件が緩和されました。

#### 今年度撤廃された要件

- ・夫婦の所得の合計が730万円未満
- ・法律婚の夫婦であること

詳細 不妊専門相談センター  
☎622-4500

[札幌市 不妊治療](#) [検索](#)

[札幌市 不育症治療](#) [検索](#)





10/19(水)～23(日) ほか

## ノーマップス NoMaps

先端技術や注目の企業、世界各国の短編映画などが札幌に集結。約40本のセミナーを開催するNoMapsカンファレンスでは、10/21(金)13時30分から秋元市長が登壇し、未来の札幌を語ります。



**内容・日時** ①展示=10/21(金)～23(日)、②カンファレンス=10/19(水)～23(日)、③映画祭=10/21(金)～11/6(日)。その他にも複数のイベントを開催



**会場** ①は駅前通地下歩行空間北3条交差点広場ほか、②③は原則オンライン

**費用** 無料。短編映画の視聴は見放題1,800円など、一部有料あり

**詳細** 同実行委員会 ☎812-2000

10/30(日)

## 心のバリアフリー 親子トライアル研修

障がいのある方などへの差別や偏見を無くす心のバリアフリー。オンラインで行う研修で、相手の障がいに応じて心掛けたいことなどを説明します。この機会に親子で学んでみませんか。



**日時** 10/30(日)14時～15時

**対象・費用** 小学生以上の方とWEB会議システム (Zoom) の操作ができる保護者90組。無料

**申込** ホームページ、ファクス(644-0334)。上欄必要事項とEメールアドレスを記入し、ユニバーサルデザイン有限会社環工房へ



**詳細** 障がい福祉課 ☎211-2936

10/13(木)～11/17(木)

## 図書館オータムガーデン

謎解きラリーや読み聞かせ、子どもから大人まで楽しめる絵本の特別展示など、各図書館ごとに工夫を凝らしたイベントが盛りだくさん。読書の秋に、図書館に足を運んでみませんか。



**日時** 10/13(木)～11/17(木)

**会場** 中央図書館(中央区南22西13)、図書・情報館(中央区北1西1市民交流プラザ内)、えほん図書館(白石区南郷通1南白石区複合庁舎内)、各地区図書館(新琴似図書館を除く)

**費用・申込** 無料。一部事前申し込みが必要なイベントあり

**詳細** 中央図書館利用サービス課 ☎512-7320



10/27(木)

## 就業サポートセンター 合同企業説明会

仕事探しをしている方と人材を採用したい企業をつなぐ説明会。一人で説明を聞くことに不安がある方は、相談員と一緒に企業ブースを訪問することもできますので、安心してご参加ください。



**日時** 10/27(木)。①10時～14時=勤務時間や日数など、柔軟な働き方ができる企業26社、②16時～20時=正社員か正社員への登用ありの求人募集をする企業25社

**会場・費用** ①はサンプラザ(北区北24西5)、②はオンライン。無料

**申込** ①は不要。②は右記コードか電話で事前に申し込みが必要

**詳細** 就業サポートセンター ☎708-8321



広告

申し込み時の  
必要事項

- ①お知らせ名(希望日時・会場なども)  
②住所(郵便番号も)  
③氏名(ふりがな) ④年齢

- ⑤電話番号(ファクスの方はファクス番号、  
メールの方はEメールアドレスも)  
⑥学校名・学年(児童・生徒のみ)

- ⑦返信先(往復はがきの場合)  
※申し込みは1人(1組)1通  
※記載がないものは申し込み不要

11/1(火)~30(水) ほか

## アートステージ

高校生の美術パフォーマンス「スクールアートライブ」や全10組のミュージシャンによる「ミュージックショーケース」など、音楽や演劇、美術に身近な場所で触れられる1カ月間のイベントです。



**内容・日時** ①スクールアートライブの作品制作=11/5(土)、6(日)、②作品展示=11/7(月)~23(祝)、③ミュージックショーケース=11/19(土)、20(日)。その他にも複数のイベントを開催

**会場** ①は駅前通地下歩行空間北3条交差点広場・憩いの空間、②は憩いの空間、③は北3条交差点広場

**費用** ①②③は無料。その他イベントにより異なる

**詳細** 同実行委員会 ☎281-7117



## 読者プレゼント

◆シアターゴラウンド1公演招待チケット引換券[25組50人]  
アートステージの舞台芸術部門として、演劇や人形劇などさまざまな舞台作品を上演するシアターゴラウンドに招待します。

**日時** 11/1(火)~12/4(日)

**会場** シアターZOO(中央区南11西1) ほか7劇場

**応募方法** はがき、ファクス、Eメール。「チケット引換券希望」と記入の上、上欄必要事項と本誌の感想を10/20(木)(必着)までに広報課(1ページ)へ。抽選



昨年の大賞受賞作品「ひかりごけ」

12/3(土)~9(金)

## あんま・マッサージ無料奉仕

障がいに対する理解を深め、障がいのある方の社会活動などへの参加を促進するため設けられた障害者週間。期間中、記念事業としてあんま・マッサージの施術を無料で提供します。



**日時** 12/3(土)~9(金)

**会場** 市内約20カ所の施術所の中から指定し、当選者に通知

**定員** 100人

**申込** 往復はがきに上欄必要事項と耳の不自由な方はファクス番号を記入し、11/18(金)(必着)までに市身体障害者福祉協会(〒063-0802西区二十四軒2の6)へ。抽選

**詳細** 市身体障害者福祉協会 ☎641-8853、ファクス641-8966

11/2(水)~4(金)

## 菊まつり

丹精込めて育てられた多種多様な約800点の菊が出品され、大きさや美しさを競い合う、道内最大級の菊の祭典。白や黄など色とりどりの花が会場を飾り、行き交う人々の目を楽しませます。



**日時** 11/2(水)~4(金)

**会場** 駅前通地下歩行空間、地下街オーロラタウン

**費用** 無料

**詳細** 同実行委員会 ☎281-6400

広告