

しろいし 区民のページ

2020年10月号

編集

白石区総務企画課広聴係
〒003-8612
札幌市白石区南郷通1丁目南8-1
TEL861-2410、FAX860-5236



白石区役所ホームページ おもしろいしWEB
www.city.sapporo.jp/shiroishi/

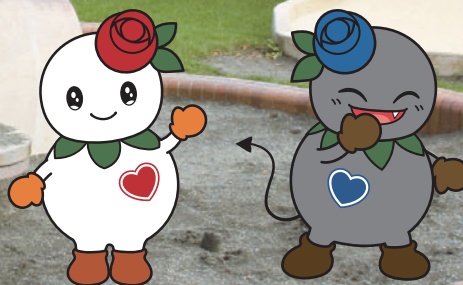


白石区の人口・世帯数 ※令和2年9月1日現在
人口 212,795人 (-43) 世帯数 111,520世帯 (+19)

クイズ

パン型の遊具がある、この公園の名前は何でしょうか？

白石区
どこかにあるよ



分かるかな？

答えは次のページをチェック！

白石区複合庁舎・白石区関連施設 お問い合わせ先

白石区複合庁舎		まちづくりセンター		その他の施設・機関	
白石区役所（代表）	☎861-2400	白石（本通1南）	☎861-8270	白石区土木センター（本通14南）	☎864-8125
白石保健センター	☎862-1881	東白石（本通13南）	☎861-9262	東部市税事務所（大谷地東2）	☎802-3912
ちあふる・しろいし	☎868-3160	東札幌（東札幌2-4）	☎811-9355	白石清掃事務所（東米里2170）	☎876-1753
白石区民センター	☎861-3100	菊水（菊水7-2）	☎811-9445	白石消防署（南郷通6北）	☎861-2100
白石区社会福祉協議会	☎861-3700	北白石（北郷2-3）	☎874-0293	東札幌図書館（東札幌4-4）	☎824-2801
えほん図書館	☎866-4646	北東白石（北郷3-12）	☎875-3077	白石区体育館（南郷通6北）	☎861-4014
		白石東（本通18南）	☎862-0813	白石区温水プール（平和通1南）	☎846-0004
		菊の里（菊水元町8-1）	☎871-2355	白石老人福祉センター（栄通6）	☎851-1551
				札幌国際交流館（本通16南）	☎866-3811
				札幌東税務署（厚別東4-4）	☎897-6111
				札幌東年金事務所（菊水1-3）	☎832-0830
				白石警察署（菊水3-5）	☎814-0110
				ハローワーク札幌東（月寒東1-3）	☎853-0101

市役所、区役所のどの部署に
聞いたらよいか分からないときには…

札幌市コールセンター

（8時～21時・年中無休）

☎222-4894、FAX221-4894

Eメール info4894@city.sapporo.jp



いしマップ。

白石区は8つの地区に分かれており、それぞれに歴史や見どころがあります。このページでは、つい誰かに伝えたい白石区の“おもしろ情報”を、地区を絞って紹介します。



今回は 白石地区



白石水田発祥の地

この一帯は、1883(明治16)年ごろ～昭和前半にかけて、水田が広がり、白石米第1号がこの付近で収穫されました。



1882(明治15)年には道内初の鉄道が開通！機関車も走っていました

やなぎ公園

石炭ストーブの形をしたオブジェがいくつもあるユニークな公園です。

鈴木レンガ工場跡

1882(明治15)年ごろ、良質な粘土が出たことから白石ではレンガ造りが盛んに。同工場は、北海道の本格的なレンガ製造の先駆けになりました。

おもしろいクイズ

その1

明治～大正時代に生産された「白石れんが」が実際に使われている施設は？

- A 北海道庁赤れんが庁舎
- B 白石区複合庁舎
- C 時計台

答えは白石6ページ

つどい公園

パン製造の企業が近いことから、食パン型の滑り台など、パンにちなんだ遊具が3つあります。

「おもしろいマップ」で載せきれなかった白石歴るべの情報も網羅しているよ！



陸軍兵器補給廠跡

第2次世界大戦中は兵器や物資を軍に供給する場所でした。

計量検査所

肉の量り売りや薬の調合で使う「はかり」が示す数値の正確さを検査する施設です。



無料

区内の見どころや公共施設の情報「ギョツ」と詰まった便利なマップ
区民必携 白石区ガイド 配布中！ 配布場所 白石区複合庁舎1階 ほか

話題にしたいくなる地域の情報、集めました。

おもしろ

白石地区のここがスゴイ

地域の小中学生・高校生が奏でる
吹奏楽の演奏会

まちづくりふれ愛音楽会



白石地区ネットワーク協議会
おおあかみ ひろし
大赤見 博さん



12回の開催を通して、地域に根差したイベントになりました。音楽に浸りながら、子どもたちの成長や絆も感じられますよ。

※本年度は中止です。

インタビュー★

巡ってみよう

歴史案内標示板 「白石歴しるべ」

区内の歴史的な建造物や土地、旧跡に設置し、その由来を紹介しています。白石地区には14カ所、区内には35カ所あります。



エゾオオカミ捕獲の場所

この地が開墾され始めた1872(明治5)年始めごろは、エゾオオカミが頻繁に出没。ここで仕留められたオスのはく製が、世界で唯一、北大植物園内の博物館に保存されています。

ヒグマやエゾシカもたくさんいたそう



白石区民は粘り強い!?



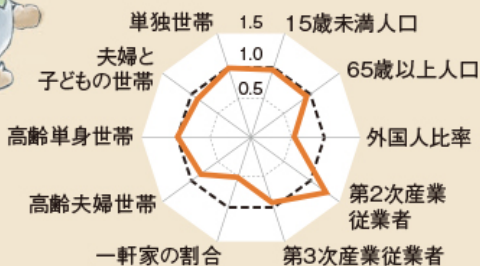
白石区
複合庁舎

グラフで納得★

白石地区ってこんなココ

札幌市全体の値を「1.0」として、地区の特徴を示したグラフです。

— 白石地区 — — — 札幌市



白石地区の特徴

第2次産業従業者の割合が高い

一軒家の割合が低い

外国人の比率が低い

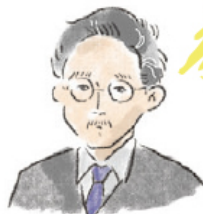
※2015(平成27)年10月1日時点の情報に基づいています。

納豆博士

はんざわ じゅん

半澤 洵生誕の地

1879(明治12)年、衛生的で量産も可能な納豆の作り方を確立した博士がここで生まれました。



環状通ローズアベニュー

毎年6月ごろから、中央分離帯のバラが咲き誇り、とってもきれい!



このシラカバ並木は隠れた見どころ!

なみき公園
エルム公園
東北通

その2

おもしろいクイズ

白石ころーどにあり、環状通の上に架かっている橋の名前は?

- A 環状緑の橋
- B 環状バラの橋
- C 環状夢の橋

答えは
白石6ページ

南南郷トンネルのタイルアート

白石地区の太古から現代に至る風景を、浮世絵風のタッチで表現した壁画です。トンネル内を明るく彩っています。

お楽しみに!!

これから数カ月に一度のペースで、各地区の「おもしろいマップ」を掲載するよ!

また見てくれよ!

白石区
マスコットキャラクター
しろっぴー



白石地区について
もっと知りたい方は

白石まちづくりセンター

住所 本通1丁目南
開館時間 平日8時45分~17時15分
問い合わせ ☎861-8270、FAX 861-7079

避難と感染症対策

地震や洪水が発生したときに、感染症に気を付けながら、どのように避難をするべきか、新型コロナウイルス感染症が収束しない今こそ、考えておきましょう。

お問い合わせ先 総務企画課地域安全担当 ☎861-2405、FAX861-2586

避難先を考えよう

どんなときに、どこに避難するべきか、日頃から考えておきましょう

危険度に応じて避難先を決める

自宅は安全な場所にある？



原則避難不要



安全な場所に親戚・知人が住んでいる？



安全な親戚・知人宅に避難



指定緊急避難場所に避難

災害の影響で通れなくなる道があるかも避難場所へのルートは事前にチェック！



自宅や職場など日常生活エリアの危険度をチェック

区役所で配布中のマップや札幌市防災アプリ「そなえ」、「札幌市地図情報サービス」で調べておきましょう。



▲地震防災マップ
▲洪水ハザードマップ



▲そなえ



▲地図情報サービス

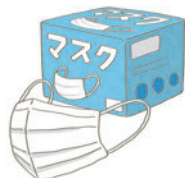
避難先を決めるときの注意点

- どんな災害かによって危険度が異なるため、パターンごとに考えよう！
- 親戚や友人には、避難先にしていいか、事前に要相談！

避難時の持ち出し品〈感染症対策用〉

通常の非常持ち出し品に加え、感染症対策用品を持参しましょう

マスク



アルコール消毒液



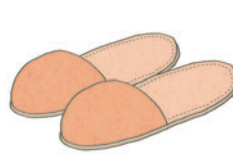
体温計



ウエットティッシュ



スリッパ



せっけん、ハンドソープ



広告



避難時の持ち出し品〈通常〉

通常の非常持ち出し品

- 飲料水・食料品
- 貴重品
- 衣類
- 懐中電灯
- 携帯ラジオ
- 予備電池
- 常備薬
- モバイルバッテリー
- 救急用品
- 洗面用具
- マウスウォッシュ
- 防寒グッズ
- 生理用品
- ポリ袋

持ち切れる量にしないよね



持ち出し品は、在宅避難時にも活用できます。

他にも例えばこんなもの



高齢者の場合

- 入れ歯・洗浄剤
- 補聴器
- 持病の薬
- お薬手帳
- 杖
- 大人用紙おむつ



乳幼児の場合

- ミルク・離乳食
- 哺乳瓶
- スプーン・フォーク
- 紙おむつ
- お尻拭き
- 抱っこ紐



自宅や親戚宅などで避難するとき

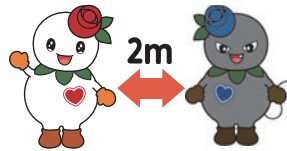
- ・飲料水や食料品を多めに用意しておこう。
- ・電気、ガス、水道が止まったときのために、ランタンやカセットコンロ、簡易トイレを用意しておこう。

避難所での過ごし方

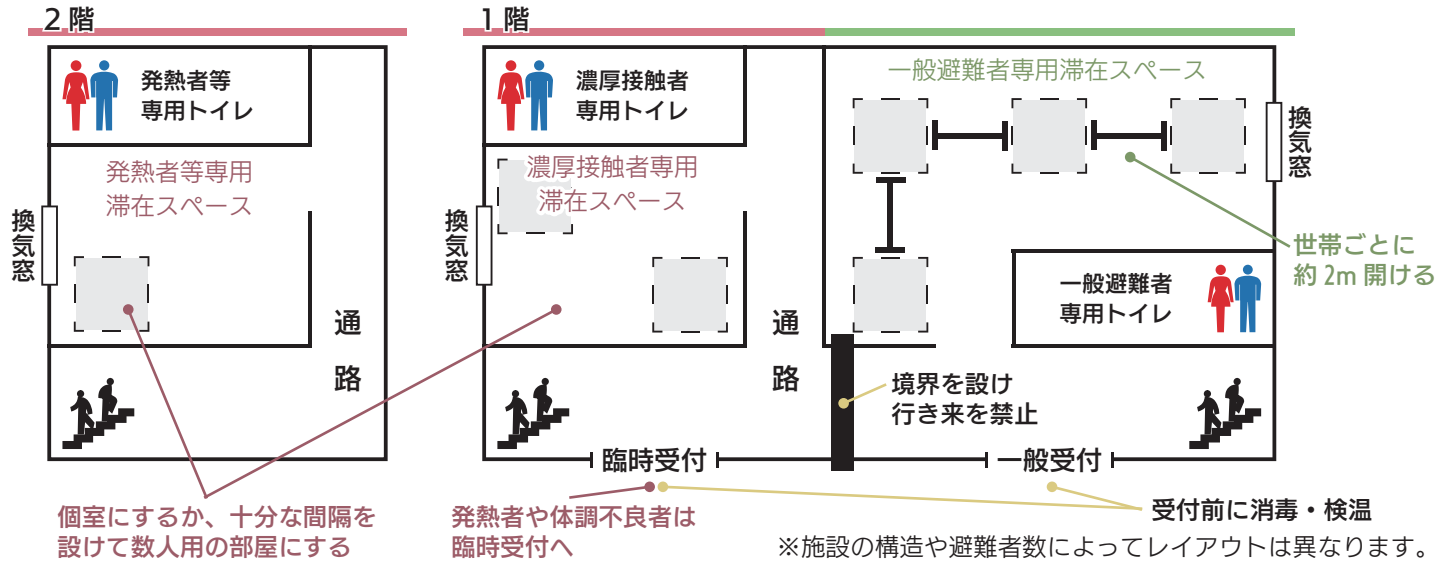
どんなときでも、普段通りの感染症対策をすることが大切です

ルール例

- ・距離を取る
- ・咳エチケット
- ・こまめに手洗い
- ・定期的な体調チェック



避難所では、体調不良者の専用滞在スペースを設けるなど、感染症対策を実施します。
非常時はより一層、一人一人がルールやマナーを守って行動し、衛生的な集団生活を心掛けましょう。



広告



- ファクスで申し込む際は次の事項を記載してください。 ①行事名 ②住所 ③氏名 ④電話番号またはファクス番号
- 10月11日以降の情報を掲載。
- 費用の記載のないものは無料。

白石区からの

お知らせ



新型コロナウイルス感染症の影響により、掲載内容に変更が生じる場合があります。

実施日	受付時間	会場
10月13日(火)	9時30分～11時30分 13時30分～15時	白石区民センター
10月15日(木)	9時30分～11時	菊水元町会館 (菊水元町2条1丁目)
	13時30分～15時	白菊会館 (菊水元町8条1丁目)

※健康診査には受診券と健康保険証（生活保護世帯の方は生活保護世帯健康診査受診券、支援給付世帯の方は本人確認証のみ）が必要です。健康診査以外の検査には、住所・氏名・年齢が確認できるものをお持ちください。
※市の指定医療機関での健康診査では、胸部X線検査を実施しません。希望する方は住民集団健康診査会場で受けられます。

住民集団健康診査
日時・会場 左表の通り。予約は不要です。
健診種目 健康診査、胸部X線検査、肝炎ウイルス検査。
対象 市内にお住まいで、国民健康保険・後期高齢者医療制度に加入、生活保護・支援給付世帯の40歳以上の方など。
その他 詳細は、受診券・パンフレットなどをご確認を。

白石保健センターから

中止のお知らせ

新型コロナウイルス感染症の拡大防止のため中止します。

- ▶白石すこやかフェスタ
詳細 白石保健センター
☎862-1881、FAX864-2050
- ▶白石区中学生の主張発表会
- ▶白石区民卓球大会
詳細 地域振興課
☎861-2422、FAX861-2775

0 (862) 1881、FAX (864) 2050
詳細 白石保健センター

がん検診
①胃(バリウム)、②大腸(検便)、③肺(胸部X線)。
日時 11月16日(月)9時～10時
①②のみ予約が必要。
対象 市内にお住まいで、①は原則50歳以上の偶数年齢の方、②③は40歳以上の方。いずれも職場などで受診できる方を除く。
費用 ①700円、②400円、③無料。
申込 ①②11月2日(月)までに市コールセンターへ電話かファクス、Eメール(1頁参照)で。受付時間は8時～21時。
その他 住所・氏名・年齢を確認できるものが必要。①②は費用の免除制度あり。③は追加検査(400円)が必要になる場合あり。詳細はお問い合わせください。

各センターからのお知らせ

北白石地区センター

☎874-8232 FAX874-8241
ワード&Windows10講座 要申込：4,850円
日時 11/2(月)～11/18(水)の月・水曜(全6回) 19時～21時
申込 10/12(月)～10/23(金) 9時～21時
※対象や申込などの詳細はお問い合わせください。

子ども未来局からのお知らせ

旧水道局白石庁舎跡地(本郷通3丁目北)に設置を検討している(仮称)第二児童相談所の概要について、説明会を開催します。

日時 ①10月20日(火)11時～12時
②10月20日(火)14時～15時
③10月24日(土)10時30分～11時30分
④10月28日(水)19時～20時

会場 白石会館(本通1丁目南)
定員 各回25人(先着順)※1人1回参加可
申込 10月12日(月)からHP(右記コード)で。市コールセンター(1頁参照)に電話も可。受付時間は8時～21時。
詳細 子ども未来局児童相談所企画担当課
☎622-8620、FAX622-8701

図書館・図書室のお休み情報 ※返却ポスト利用可

- 東札幌図書館：10月14日(水)、28日(水)
- えほん図書館：10月23日(金)
- 白石区民センター図書室：10月23日(金)

★サンデーサロン★

親子で一緒に遊んだり、他の親子と交流したりできます。子育てアドバイザーに相談もできます。

日時 毎月第2日曜の10時～12時。
対象 就学前の子どもと家族、これから親になる方
申込 毎月1日から電話で。受付時間は10時～17時(土・日曜、祝日を除く)。
申込先・詳細 ちあふる・しろいし ☎868-3160、FAX861-1920

会場 ちあふる・しろいし
定員 20人(先着順)

男の認知症介護塾

白石区ケア友の会

グループホーム職員が介護の方法を講話します。

日時 11月20日(金)13時～14時30分
会場 白石区複合庁舎4階
対象 区内にお住まいで、認知症の方を介護する男性
定員 10人(先着順)
申込 10月13日(火)～11月13日(金)の8時45分～17時15分に電話か窓口で(土・日曜、祝日を除く)。
申込先・詳細 保健福祉課 ☎861-2450、FAX861-2608

【おもしろい】 【その1】 A 北海道庁赤れんが庁舎：白石れんがは東京駅やサッポロビール博物館などの建物にも使われました。
【その2】 C 環状夢の橋：春には桜の見どころにもなる、白石こころ一どのシンボルです。