

# KiTA

● 北区役所 〒001-8612 北区北24条西6丁目  
(代表) ☎757-2400

Eメール [ki.somu@city.sapporo.jp](mailto:ki.somu@city.sapporo.jp)

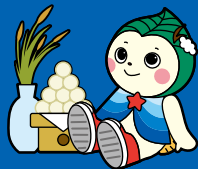
北区HP「みてきて北区」 <https://www.city.sapporo.jp/kitaku/>

編集：北区市民部総務企画課広聴係 ☎757-2503 FAX 757-2401

北区の人口と世帯数 人口 288,213人 (+70)

2020年8月1日現在(前月比) 世帯数 139,999世帯 (+93)

北区まちづくりキャラクター  
「ぼっぴい」



## 北区民のページ 9月号

### 町内会の現状

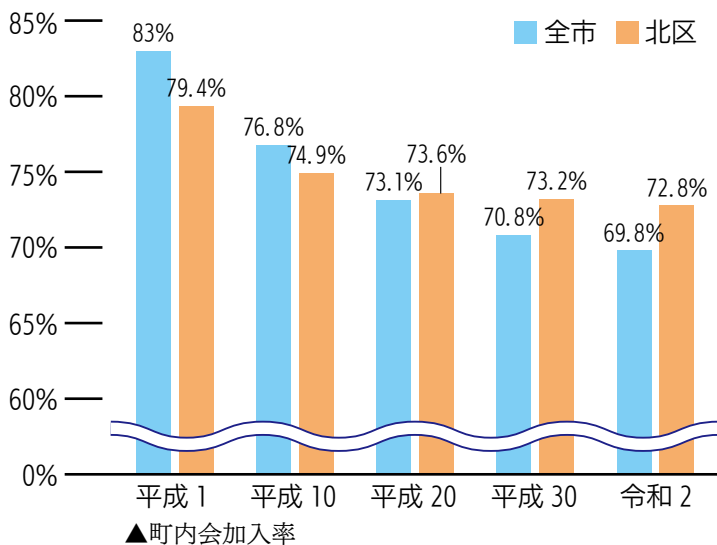
### 知っていますか？

詳細 地域振興課まちづくり推進係 ☎757-2407

#### 町内会とは…？

町内会は、「自分たちが住む地域を自分たちで良くしていこう」と考える人たちの集まり。「自治会」や「管理組合」という名称にしているところもあり、その広さや加入戸数はさまざまです。

#### 加入する世帯の割合は…？



町内会加入率は北区、札幌市全体ともに減少傾向です。未加入の理由として、「町内会が何をしているのか分からない」、「加入のメリットが分からない」などの声が寄せられています。

このまま町内会加入者が減り、町内会がなくなってしまうたら、どうなるんだろう。  
次のページのイラストを見てみよう。



# どちらの世界に住みたいですか？

## 町内会のない世界

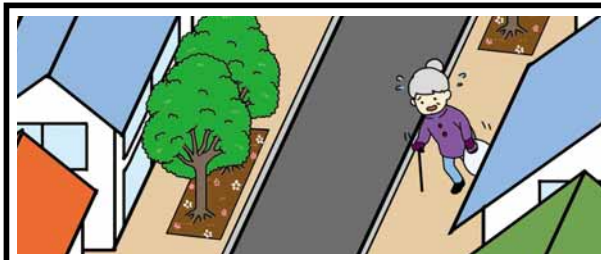
## 町内会のある世界



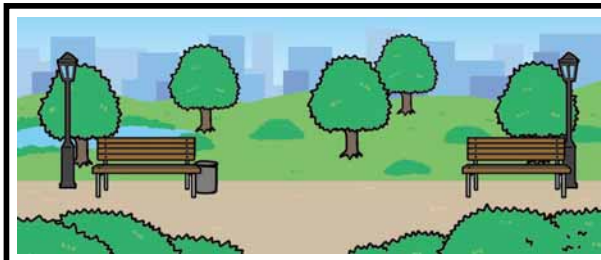
交通安全



ごみ  
ステーション  
の管理



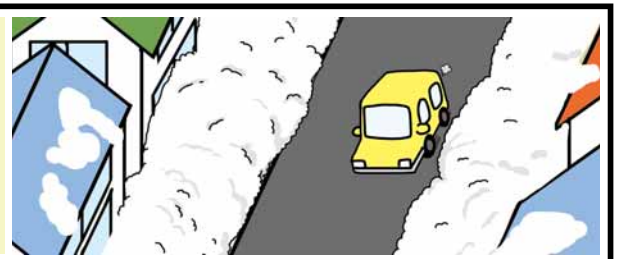
見守り活動



イベントの  
実施



生活道路の  
排雪



防犯  
パトロール



※イラストは具体例であり、活動内容は各町内会で異なります。また、活動によっては町内会以外の団体・個人が取り組んでいる場合があります。



# 町内会長にオンライン取材!



◀北区まちづくりキャラクター  
「ぼっぴい」



◀季実の里団地管理組合  
いそ  
磯野理事長



◀ロピア北 32 条町内会  
すぎやま  
杉山会長



ぼっぴい、右のイラストを見てどう思ったかな?

ごみステーションの管理や生活道路の排雪を、町内会がしていたなんて知らなかったよ。



町内会によって活動内容は異なるけどね。  
私の町内会では高齢者の見守りに力を入れているよ。

町内会がいろいろしているのは分かったけれど、みんなが加入しなくても困らないんじゃない?



北区をはじめ札幌市の町内会加入率は年々減少傾向でね、このままでは、町内会活動も縮小せざるを得なくなってしまうよ…  
ぼっぴいの大好きなお祭りもいずれできなくなるかも…

そんなの困るし、さみしい!  
短い期間で引っ越し場合も加入した方がいいの?



阪神・淡路大震災では、倒壊家屋の下から救助された方の8割が、隣近所の方に救出された話を知っているかな?  
町内会など地域のつながりは、「もしものとき」大きな力になるんだ。

地域のつながりって大切なんだね。  
ぼっぴいも今度、町内会活動に参加してみようかな!



## 町内会に加入希望を伝えよう

### 電話で

最寄りのまちづくりセンターや  
地域振興課 ( ☎ 757-2407 ) へ電話



後日、町内会から連絡が来ます



▲まちづくりセン  
ター連絡先

### インターネットで

マチトモホームページから町内会を検  
索、必要事項を入力・送信



後日、町内会から連絡が来ます



▲マチトモ  
ホームページ

※この手続きは、町内会への加入意思を伝えるものであり、加入手続きは各町内会で異なります。





北保健センターおすすめランチ

9月14日(月)～20日(日) 11時～14時  
札幌サンプラザレストラン (北24西5) 《980円 (税込み)》

- メニュー 鮭のポテトサラダ焼き、鶏肉と高野豆腐の炒め煮、大根とシーフードのサラダ、ご飯、みそ汁、デザート (野菜使用量141g、エネルギー634kcal)
- 詳細 健康・子ども課健やか推進係 ☎757-1181



胃がん・大腸がん・肺がん検診《3種類同時受診可》

①9月25日(金) ②10月4日(日) 各日9時～10時  
北保健センター (北25西6)  
《胃がん(バリウム) 700円/大腸がん(検便) 400円/肺がん(胸部エックス線)無料(医師の判断で喀痰検査が必要な場合は400円)》

種類	対象	定員
胃がん検診	50歳以上で偶数歳の方(50歳以上で奇数歳の方は、直前の偶数歳のときに札幌市胃がん検診を受診していなければ対象です。)	先着50人
大腸がん検診	40歳以上の方	なし
肺がん検診	40歳以上の方	なし

●70歳以上の方、65～69歳で後期高齢者医療制度に加入の方、生活保護世帯の方、市・道民税非課税世帯に属する方、支給付世帯の方は費用が免除されます。保険証や生活保護受給証明書、課税証明書、本人確認証などの証明できる書類をお持ちください。

●胃がん・大腸がん検診は予約制、肺がん検診のみの場合は予約不要です。

●申込・詳細 ①9月17日(木)、②9月24日(木)までに健康・子ども課健やか推進係へ申し込み(ファクスの場合は、住所、氏名(ふりがな)、年齢、電話番号、希望する検診の種類・日付を記入)

☎757-1181 FAX757-1187



情報・プラザ

9/11(金)

10/10(土)

「ぼっぴいフェスティバル」中止のお知らせ

今年度の「ぼっぴいフェスティバル」は、新型コロナウイルス感染症の拡大防止のため、開催を中止いたします。

■詳細 地域振興課まちづくり調整担当係 ☎757-2407



北区歴史と文化の八十八選を巡る会《無料》

9月26日(土) 13時15分～16時45分【受け付けは12時45分から】  
集合場所 北区体育館2階 多目的室大 (新琴似8-2)

新琴似・麻生地区の歴史について講義で学んだ後、「北区歴史と文化の八十八選」などを巡るため街を歩きます。

●対象・定員 中学生以上・10人 (応募多数時抽選)

●申込 9月16日(水)までに下記コードから申し込みもしくは札幌市コールセンター(☎222-4894・年中無休8時～21時)へ電話

札幌市コールセンター 申し込み

■詳細 地域振興課まちづくり調整担当係 ☎757-2407



マイナンバー窓口などのお呼び出し状況

北区ホームページでは、マイナンバー窓口などのお呼び出し状況が確認できます。空いている時間帯の来庁などにお役立てください。

札幌市北区 待合状況

■詳細 戸籍住民課住民記録係 ☎757-2412



広告

## 北区食改善展《無料》

9月29日(火)、30日(水) 各日11時～15時30分  
 北区民センター1階 ロビー (北25西6)

- 内容 健康的な食生活や災害食について紹介する展示など
- ※新型コロナウイルス感染症の拡大防止のため試食は行いません。
- 予約不要。直接会場へ
- 詳細 健康・子ども課健やか推進係 ☎757-1181



▲昨年の様子

## 子育て情報

### 動画で伝えるスマイルアイデア

さっぽろ子育て情報サイトでは、保育士が、自宅で楽しく過ごすためのアイデアを動画で紹介しています。



「牛乳パックで作るボール」(ちあふる・きた)

動画で伝えるスマイルアイデア

検索



さっぽろ  
子育て  
情報サイト

- 詳細 健康・子ども課子育て支援担当係 ☎757-2566

## 納付相談

### 国民健康保険料 夜間納付相談



9月24日(木) 17時15分～19時30分  
 北区役所1階⑩番窓口(北玄関(休日夜間通用口)をご利用ください。)  
 ※区役所の駐車場は利用できません。  
 ※電話相談も可能です。

- 必要書類：国民健康保険料納付通知書、印鑑、直近3カ月の収入が分かるもの(給与明細書など)
- 詳細 保険年金課収納一・二係 ☎757-2493

## 住民集団健康診査

種類	対象	費用
健康診査	40～74歳で札幌市国民健康保険に加入の方	受診券に記載の自己負担額
	後期高齢者医療制度に加入の方	
	生活保護世帯で40歳以上の方	無料
	支援給付世帯で40歳以上の方	
肺がん検診	40歳以上の方	無料(医師の判断で喀痰検査を行った場合は400円)
肝炎ウイルス検査	過去に肝炎ウイルス検査を受けたことがない方	無料

- 健康診査は、受診券と健康保険証(生活保護世帯の方は生活保護世帯健康診査受診券、支援給付世帯の方は本人確認証)を持参してください。
- 肺がん検診と肝炎ウイルス検査は受診券不要です。氏名・年齢・住所が確認できるものを持参してください。
- 予約不要。直接会場へ

月日	実施時間	会場
9月11日(金)	9時30分～11時	拓北・あいの里地区センター (あいの里1-6)
	13時30分～15時	
9月14日(月)	9時30分～11時	新川公園会館(新川西3-6)
	13時30分～15時	篠路こまどり会館(篠路7-4)
9月25日(金)	9時～11時	十軒会館(篠路町上篠路312)
9月29日(火)	13時30分～15時	新川地区会館(新川1-4)
9月30日(水)	13時30分～15時	新琴似南会館(新琴似2-2)
10月1日(木)	9時30分～11時	プラザ新琴似(新琴似7-4)
	13時30分～15時	拓北会館(あいの里4-6)

- 詳細 健康・子ども課健やか推進係 ☎757-1181

広告



きた5

2020-9-広報さっぽろ



好奇心旺盛な「ぼっぴい」が、毎月、北区の魅力などをお伝えします。

今月は、「新琴似音楽祭」の実行委員長を務める「**近藤 亘さん**」を紹介し、**「音楽でしんことにを元気に！」**を合言葉に、地域活性化に尽力する近藤さんの思いを取材しました。



新琴似音楽祭実行委員長

近藤 亘さん

新型コロナウイルス感染症の影響を考慮し、今年も開催中止を



ね？ **今年もオンライン開催だよ**

仲間と打ち合わせを始めたが、打ち合わせとは名ばかりで「楽しいおしゃべり会」を数カ月続けました(笑)。正直、このままでは実現しないと思っていました。が、地元町内会から「応援する！」との言葉をもらい、実現に向けて一気に加速しました。あのとこの後押しには、今でも感謝の気持ちでいっぱいです。



**そこからはトントン拍子で開催？**

今回が6回目の「新琴似音楽祭」。開催のきっかけは？ 2014年、地元夏祭りの音楽ステージで大雨が降りました。出演者は最後まで演奏してくれましたが、会場には実行委員と関係者のみ。観客は0人でした。それを見た私と仲間たちで、「みんなが心から楽しめる音楽ステージをもう一度」と話し合ったのが、「新琴似音楽祭」開催の原点です。

ね？ **今後の展望を教えてください。**

検討しました。しかし、「新琴似のために何かしたい」という気持ちを抑えきれず、悩んだ結果、YouTube配信での開催を決めました。初めての試みに苦戦の連続ですが、今年も皆さんと楽しい時間を共有できればうれしいです。



**今後の展望を教えてください！**

昨今、自粛生活が求められる、楽しい場を取り上げられた人が多くいます。また、休業要請や自粛ムードなどで飲食店や企業などでの孤立がこれ以上進まないよう、多くの方々と双方向で情報共有が出来る媒体、「(仮称)配信版コミュニティ放送局」の創設を現在計画しています。まだまだ構想段階であり、詳細はこれからですが、さまざまな形で皆さんとつながりを持てる活動を、今後も続けていきたいと思っています。

### 新琴似音楽祭 2020 配信 ver

「音楽でしんことにを元気に！」をコンセプトに、地域住民が創る文化イベント。今年初めてのオンライン開催。

- 日時** 9月13日(日) 14時～15時30分  
YouTubeにてライブ配信
- 主催** 新琴似音楽祭実行委員会
- 共催** 新琴似連合町内会
- 詳細** 新琴似音楽祭実行委員会事務局  
☎ 090-2874-5368

### 視聴方法

スマホ・パソコンでの YouTube 視聴方法

#### 方法 1

新琴似音楽祭ホームページにアクセス

新琴似音楽祭  <http://shinonsai.starfree.jp/>

「新琴似音楽祭 2020 配信 ver」ボタンをクリック

#### 方法 2

右記コードを読み取る  
新琴似音楽祭チャンネル▶  
(YouTube)



### タイムテーブル

14:00 配信スタート

14:00 **「Dr. N.Y」**

地域コマーシャル

14:30 **「武田英祐一 (THE 武田組)」**

地域コマーシャル

15:00 **「ナイト de ライト」**

15:25 エンディング

15:30 配信終了

※時間は前後する場合があります。あらかじめご了承ください。



司会の  
ララミ  
Lalami▶

