



このコーナーでは、昔の豊平区の写真を紹介します。

とよひら 歴史 写真館

第29回

第1回リンゴまつり



環状通に植樹されてから2年後の昭和51年10月、初収穫を祝う「豊平区民のつどい 第1回リンゴまつり」が開催されました。リンゴ並木の造成を提案した当時の市長も参加し、リンゴみこしや音楽隊などが盛大に区内をパレードしました。主会場となった月寒公園には多くの露店が立ち並び、数々の催しが行われ大勢の人々でにぎわいました。

【豊平区役所・豊平区関連施設のお問い合わせ先】

札幌市コールセンター		☎222-4894	豊平区民センター	[平岸6-10]	☎812-7181
豊平区役所・保健センター	[平岸6-10]	☎822-2400	月寒公民館	[月寒中央通7]	☎851-0482
豊平区土木センター	[西岡3-1]	☎851-1681	西岡福祉地区センター(仮事務所)	[西岡4-9]	☎852-4687
まちづくりセンター			東月寒地区センター	[月寒東3-18]	☎853-2011
豊平	[豊平6-7]	☎811-9435	豊平老人福祉センター	[中の島2-3]	☎811-5201
美園	[美園6-5]	☎811-4119	豊平区社会福祉協議会	[平岸6-10]	☎815-2940
月寒	[月寒中央通7]	☎852-9288	月寒体育館	[月寒東1-8]	☎851-1972
平岸	[平岸2-7]	☎811-9545	どうぎんカーリングスタジアム	[月寒東1-9]	☎853-4572
中の島	[中の島1-4]	☎821-5841	豊平区体育館(休館中)	[月寒東2-20]	☎855-0791
西岡	[西岡4-5]	☎854-0357	豊平公園温水プール	[美園6-1]	☎813-6556
福住	[福住1-4]	☎855-6615	平岸プール	[平岸5-14]	☎832-7529
東月寒	[月寒東3-17]	☎853-9191	札幌ドーム	[羊ヶ丘1]	☎850-1000
南平岸	[平岸2-14]	☎814-1440	さっぽろ羊ヶ丘展望台	[羊ヶ丘1]	☎851-3080
豊平区保育・子育て支援センター(ちあふる・とよひら)	[月寒東1-4]	☎851-3945	豊平公園緑のセンター	[豊平5-13]	☎811-6568
南部市税事務所	[平岸5-8]		月寒公園管理事務所	[美園11-8]	☎818-3150
市税証明・納税相談	☎824-3912(証明)・☎824-3913(納税)		西岡公園管理事務所	[西岡487]	☎582-0050
個人の市・道民税	☎824-3914		西岡図書館	[西岡3-6]	☎852-8111
固定資産税(土地・家屋)	☎824-3917(土地)・☎824-3918(家屋)		さっぽろ天神山アートスタジオ	[平岸2-17]	☎820-2140
豊平消防署	[月寒東1-8]	☎852-2100	札幌市博物館活動センター	[平岸5-15]	☎374-5002
豊平・南清掃事務所	[南区真駒内602]	☎583-8613	平岸霊園管理事務所	[平岸5-15]	☎831-6980

施設の詳しい情報は……

施設名



スマートフォンアプリ「iさっぽろ」

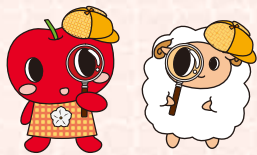
【対応OS】Android版: OS5.0以上
 iPhone版: iOS8.0以上



さっぽろ子育てアプリ

【対応OS】Android版: OS4.4以上
 iPhone版: iOS8.0以上

美園駅（東豊線）



豊平区には、南北線と東豊線を合わせて8つの地下鉄駅があります。交通の要である地下鉄駅を中心に、**地域の方々に見どころを紹介いただきます。**最終回の今回は、美園駅周辺の魅力を再発見しましょう！



①リンゴ並木（道道89号札幌環状線）

環状通（札幌環状線）の豊平区役所前から国道36号までの中央分離帯には、**1.1kmに渡り63本のリンゴの木**があり、豊平区のシンボルとなっています。秋になると、あかね、きたかみ、レッドゴールドなど**13品種のリンゴ**を収穫し、イベントで区民の皆さんに配布しています。

また、リンゴを通して豊平区への愛着をより深めてもらうため、毎年赤く実ったリンゴを区内の施設を本拠地とするプロスポーツチームへ贈っています。



北海道日本ハムファイターズへのリンゴ贈呈（昨年9月）



昨年プロスポーツチームへ贈った文字入りリンゴ



リンゴ並木の地元 美園小学校の取り組み ～「美園とリンゴのひみつ調査団」～

リンゴの収穫



美園小学校では、平成25年度より4年生の「総合的な学習の時間」で、並木を活用して**美園の歴史やまちづくり活動**について学んでいます。

授業では、地域との交流を深めながら、美園とリンゴの歴史について調査したり、児童が自らデザインした黒いシールを並木のリンゴに貼り、文字入りリンゴを作り収穫しています。また、授業に協力している美園リンゴ会など地域や企業の方を招いて「リンゴパーティー」を開催し、感謝の気持ちを込めて、児童たちが作ったリンゴのデザートなどで「おもてなし」しています。

今年の4年生に聞きました！「授業への意気込み」「挑戦したいこと」

「リンゴの種類や育て方など、色々なことを調べるのが楽しみ！」

「初めてのリンゴの収穫に今からワクワクドキドキしている！」

「リンゴパーティーでは、収穫したリンゴでおいしいデザートを作りたい！」



リンゴパーティー

※写真は昨年の4年生の様子





②りんご並木の碑（美園11条7丁目）

豊平区民のお祭りとして始まった「りんごまつり」の開催10周年を記念して、昭和60年に「りんご並木の碑」が建立されました。並木のりんごが末永く実り続けていくようにとの願いが込められています。

りんご並木が誕生した翌年（昭和50年）の秋、みんなで初めての収穫を楽しみにしていましたが、残念なことに、実ったりんごは全て心無い人に持ち去られてしまいました。そこで、地元でりんご並木を守ろうと、昭和51年2月に「美園りんご会」を結成しました。

今は、50代～80代の21名の会員が、並木の見守りや、美園小学校のりんごの授業のお手伝い、「美園りんごまつり」



美園りんご会
会長 稲葉 郁夫さん

の企画・運営などを行い、地域の輪を広げています。授業で「美園とりんご」について学んだ子どもたちが、「りんご会に入りたい」と言ってくれることが何よりうれしいです。子どもたちの地域への関心が高まっていることが実感でき、励みになります。これからも、りんご並木を通して、美園をより良い地域にするための活動を続けていきたいですね。

※「りんごまつり」は平成11年で終了。「美園りんごまつり」は平成13年から開催。



子どもたちによる「りんご神輿巡業」が恒例の「美園りんごまつり」（昨年9月）



美園りんご会の皆さん

③美園児童会館（美園6条5丁目 美園まちづくりセンター・美園会館内）

まちづくりセンター・地区会館に併設された美園児童会館は、昭和63年に開館し、今年で30周年を迎えます。1階には大きな窓から明るい日差しがふり注ぐ広々としたプレイルームと、絵本や児童書など約3000冊の本をそろえた図書室があり、2階の体育室ではバスケットボールやバドミントンが楽しめます。



プレイルーム



図書室



体育室

【開館時間】 8時45分～18時 【休館日】 日曜日、祝日・休日、年末年始

【利用対象】 乳幼児（保護者の同伴が必要）、小学生、中学生、高校生

※学校の登校日は、一度帰宅してから来館してください（児童クラブに登録している小学生を除く）。

☎美園児童会館 ☎824-5440 HP www.g-kan.syaa.jp/jidoukaikan/toyohira

まちづくりセンターと地区会館が同じ建物にあるので、多世代の交流が盛んです。例えば、毎年「黄色いりんご（美園地区福祉のまち推進センター）」の皆さんと一緒に、児童たちと地域のお年寄りが集い楽しむ「敬老の日記念行事」や「おもちつき交流会」を開催しています。

また、児童会館は小学生だけではなく、就学前の乳幼児と保護者や中学生・高校生も自由に利用できる施設なので、もっと活用してほしいですね。



美園児童会館
あべ ゆき
阿部 由季さん

10月には開館30周年を記念してイベントを行います。子どもから大人までどなたでも楽しめる企画を考えていますので、多くの方に足を運んでいただけたらうれしいです。ぜひ、お越しください。



美園児童会館
はやし えりか
林 絵莉香さん

美園児童会館30周年記念事業【10/27(土)開催】

第一部 記念式典 13時～14時

児童たちがダンスなどを発表するほか、開館から現在までの30年を写真で振り返ります！

第二部 お祭り 14時～16時30分

的当て、くじ引き、工作など、いろいろな遊びのコーナーがあります！

※詳細は美園児童会館へお問い合わせください。



地域のにぎわいの場 ★美園中央公園

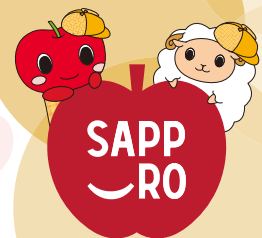
美園児童会館の正面にある美園中央公園は、伸び伸び走り回れる広場やバラエティー豊かな遊具があり、地域の子供たちに人気です。また、毎年「みその子ども夏まつり」「みその夏まつり」「美園りんごまつり」の会場として、美園地区の皆さんから親しまれています。



今年も大盛況だった「みその夏まつり」

申し込み時の 必要事項

- ①行事名 ②氏名(ふりがな)・年齢 ③郵便番号・住所
④連絡先(ファクスの場合はファクス番号・Eメールの方はメールアドレス)
⑤学校名・学年(児童・生徒のみ) ⑥返信先(往復はがきの場合)



豊平区から
のお知らせ
9月11日
～
10月10日

スポーツ能力測定会 in 豊平区

世界のトップアスリートが使用する最新機器で、「10mスプリント」や「敏しょう性」などの運動能力を測定します。自分に合ったスポーツやトレーニング方法を見つけよう！

日 10月20日(土)9時30分～16時の間の指定時間に集合(測定時間約40分+アドバイス)。

所 北海道立総合体育センター「北海きたえーる」サブアリーナ(豊平5条11丁目)。

対 ①小中高校生の部(区内在住または区内に通学している小学生～高校生)。

②障がい者の部(市内在住または市内に通勤・通学している方)。

定 ①385人 ②20人。抽選 無料。

日 9月5日(水)～10月5日(金)。HP

申込先・詳細 一般社団法人スポーツ能力発見協会

☎03-5474-8300 HP www.dosa.or.jp



ワクワクとよひらんど

“きたえーる”でA・S・O・B・O!!

豊平区の子育てサロンが“きたえーる”に大集合!たくさん
の遊びのコーナーを親子で思い切り楽しみましょう!
「こりん」と「めーたん」もやってくるよ!

日 9月11日(火)9時45分～12時15分。

所 北海道立総合体育センター「北海きたえーる」
メインアリーナ(豊平5条11丁目)。

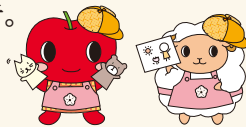
対 0歳～就学前のお子さんとお保護者。

無料。直接会場

問 保健センター健康・子ども課

☎822-2474

*駐車場は使用できませんので、公共交通機関をご利用
ください。また、外靴を入れる袋をご持参ください。



豊平区 × 札幌ドーム スポーツバイキング2018

10月28日(日)開催決定!

予告

地元プロスポーツチームによる運
動教室、障がい者スポーツ、ラグ
ビー、ウインタースポーツなどの
各種体験コーナーが札幌ドームで
楽しめます!詳しい内容は、広報
さっぽろ10月号や豊平区ホーム
ページで順次公開します。

問 区役所地域振興課 ☎822-2427

HP www.city.sapporo.jp/toyohira/machi/furemachi/sports_
project.html



福祉除雪協力員の募集

冬期間、高齢者や障がいのある方などの玄関先の除雪を行う、福祉除雪協力員を募集します。
福祉除雪のご利用方法については、本誌全市版の19ページをご覧ください。

除雪期間 12月1日(土)～来年3月25日(月)。

作業内容 道路から玄関先までの通路部分を除雪。

活動日時 道路除雪が行われた日の午前中。

活動費 一冬1世帯につき21,000円(除雪期間終了後に振り込み)。

日 10月4日(木)まで。☎(平日8時45分～17時15分) 申込先・詳細 豊平区社会福祉協議会 ☎815-2940



市税の夜間納付相談

日 毎週木曜日20時まで。所 南部市税事務所2階納税課。問 南部市税事務所納税課 ☎824-3913

広告



お知らせ の見方

☐=日時 所=会場 対=対象 定=定員 ¥=費用 申=申込 問=問い合わせ先
 ☎=電話 FAX=ファクス E=Eメール HP=ホームページ 要確認=詳細を確認いただくもの
 先着=先着順 抽選=申込多数の場合は抽選となるもの 直接会場=当日、直接会場に参加するもの

今月は固定資産税を納める月です。第3期分の納期限は10月1日(月)です



ピックアップイベント★おすすめ講座

詳細は、「地上デジタルテレビのデータ放送（STV・5チャンネル）」、スマートフォン^{アプリ}の無料配信アプリ「iさっぽろ」「さっぽろ子育てアプリ」、市内の郵便局窓口や区役所などで配布している「イベント情報はこちらでチェック 札幌市からのお知らせ」などでご確認ください。※各施設の住所などは、区民のページ表紙をご覧ください。



会場	内容
ちあふる・とよひら	子育て講座「はじめてのトイレトレーニング」☐9/28(金)10時30分～11時15分。対1歳6か月から就学前のお子さんと保護者。定12組。先着 ¥無料。申9/14(金)～。☎ 申込先・詳細 保健センター健康・子ども課 ☎822-2474
豊平区民センター	豊平区の歴史を学ぶ☐9/28(金)～。全4回。¥1,200円。申9/11(火)～。☎・直接窓口 調味料を極める！食べ比べ料理講座～砂糖・酢・しょうゆ編～☐10/4(木)～。全3回。¥6,000円。 申9/11(火)～。☎・直接窓口 はじめての俳句☐10/12(金)～。全4回。¥2,600円。申9/11(火)～。☎・直接窓口 目からウロコの風呂敷活用術講座☐10/22(月)。全1回。¥800円。申9/26(水)～。☎・直接窓口 【以下共通】対市内在住かお勤めの15歳以上の方（中学・高校生を除く）。定20人。先着 第1回パークゴルフ大会つきさっぷビギナー杯☐9/28(金)。所月寒公園パークゴルフ場（美園12条8丁目）。対市内在住かお勤めの15歳以上の方（中学・高校生を除く）。定32人。先着 ¥500円。申9/11(火)～。直接窓口 申込先・詳細 月寒公園パークゴルフ場 ☎813-1362
豊平区民センター図書室、月寒公民館図書室、東月寒地区センター図書室、西岡図書館	絵本の読み聞かせや幼児・児童を対象としたイベントなどを開催しています。 要確認 HP・iさっぽろ・さっぽろ子育てアプリ
豊平公園緑のセンター	展示会や講習会などを開催しています。 要確認 HP・iさっぽろ
月寒公園、西岡公園、天神山アートスタジオ	各種イベントなどを開催しています。 要確認 HP・iさっぽろ
月寒体育館、豊平公園温水プール、平岸プール、札幌ドーム、どうぎんカーリングスタジアム	運動教室やスポーツ講習会・体験会などを開催しています。 要確認 HP・iさっぽろ
博物館活動センター	随時、各種イベントなどを開催しています。 要確認 HP・iさっぽろ

毒キノコによる食中毒に注意しましょう！

知らないキノコは「採らない」「食べない」「人にあげない」が基本です。毒キノコを見分ける便利な方法はありません。確実に食用と分かっているものだけを採り、分からないものは採らないようにしましょう。また、調理前に再度食べられるキノコか、傷んでいないかを確認し、虫出しを行って、十分加熱して食べましょう。

問保健センター健康・子ども課 ☎822-2478



広告



めいたんてい 2018 9
 こりん の めーたん
 みりよくはっけんレポート
 ～西岡公園～

※この連載では、こりんとめーたんが豊平区で見つけた魅力的な場所と魅力的な人を紹介していきます。



↑八つ橋



↑パーゴラ広場



←水源池

自然豊かな西岡公園では、たくさんの野鳥や山野草、トンボをはじめとした昆虫類を観察できるよ！

『西岡ヤンマ団』と『西岡さかな組』

水環境が豊かな西岡公園では、小学生による調査隊である「西岡ヤンマ団」と「西岡さかな組」が結成され、トンボや水辺の生き物を10年以上にわたり調べています。



↑西岡ヤンマ団の活動の様子



↑西岡さかな組の活動の様子



みりよく的なばしよ 西岡公園

森の材料を使って作ったクラフト品の展示や販売のほか、自然に関する書籍なども販売してしているよ。



札幌市公園緑化協会（西岡公園管理事務所）の佐藤さんにお話を聞きました。

－どんなお仕事をしていますか？

皆さんが安心して公園を利用できるよう、園内の巡回・清掃や草刈りなどの屋外作業をしています。管理事務所内には、ボランティアや職員が手作りのクラフト品を展示するなど、心地よく快適に休憩できるような工夫を凝らしています。

－仕事で気を付けていることは？

西岡公園は市内唯一の自然を生かす風致公園ですので、多様な自然環境の保全に配慮しつつ、どなたでも安全に園内の自然を満喫できるよう管理しています。

また、自然に親しみながら学ぶことができるという西岡公園ならではの魅力をより多くの方々に伝えるため、園内を巡回するときには、市民と自然をつなぐ架け橋となることを目指し、四季折々の表情の変化や新たな発見も見逃さないよう心掛けています。

－西岡公園の魅力は？

自然観察が魅力である西岡公園は、多くのボランティアや地域の皆さんの活動で支えられており、公園のイベント企画や運営なども協力しながら行っています。

9月22日(土)には、公園の成り立ちを知るミニガイドウォークや子どもたちによる生き物の解説、自然素材の工作コーナー、プレーパークなどが盛りだくさん「にしおかピクニック」を開催します。ぜひお越しください。



みりよく的なひと 佐藤 丈之さん



所 西岡487 ☎582-0050 (西岡公園管理事務所)

HP www.sapporo-park.or.jp/nishioka

公共交通機関

「澄川駅」から中央バス・澄73「西岡水源池」下車徒歩1分

「月寒中央駅」から中央バス・月82「西岡4条14丁目」下車徒歩10分

自家用車

駐車場（無料50台）をご利用ください。

←西岡公園パンフレット（西岡公園管理事務所で配布中）

