



完璧だと
思ってたのに…

なんてこと
でしょう…!

これから私
どうしたら
いいの…?

特集 公共マナーって何かしら？

「マナー・シラントワネット」になっていませんか

区民のページ バードウォッチングのススメ!

中央区版

目次

特集 公共マナーって何かしら?..... 2	ぶらり施設見聞録 13
今月のニュース 8	さっぽろおでかけNavi ^{ナビ} 14
札幌の歴史あれこれ 10	子育てお役立ちガイド／ぐるっと北海道 16
円山動物園のこの動物に注目! 11	札幌市からのお知らせ 17
さっぽろの魅力創造人 12	区民のページ

市役所のどこに聞いたらよいか分からないときは

札幌市コールセンター

ツーじる しやくしよ

☎222-4894 **FAX 221-4894**

8時～21時(年中無休) Eメール info4894@city.sapporo.jp

市政に関するご意見、ご提案などは

市民の声を聞く課

☎211-2042 **FAX 218-5165**

札幌市役所ホームページ

www.city.sapporo.jp ※広報さっぽろの誌面も掲載。10区全ての区民のページもご覧になれます。

携帯電話対応サイト <http://www.city.sapporo.jp/mobile/>

<p>札幌の人口と世帯</p> <p>5月1日現在(前月比)国勢調査ベース</p> <p>1,965,343人(+4,118)</p> <p>950,837世帯(+4,827)</p>	<p>市内の交通事故</p> <p>平成30年1月1日～4月30日(前年比)</p> <p>発生 1,495件(-300) 死者 5人(+5)</p> <p>傷者 1,709人(-346)</p>
---	---

市役所・区役所などの連絡先

- 市役所(電話は代表、ファクスは広報課)

〒060-8611 中央区北1西2 ☎211-2111 FAX218-5161
- 区役所(電話は代表、ファクスは広聴係)


中央区	南3西11	☎231-2400	FAX231-6539
北区	北24西6	☎757-2400	FAX757-2401
東区	北11東7	☎741-2400	FAX742-4762
白石区	南郷通1南	☎861-2400	FAX860-5236
厚別区	厚別中央1の5	☎895-2400	FAX895-2403
豊平区	平岸6の10	☎822-2400	FAX813-3603
清田区	平岡1の1	☎889-2400	FAX889-2402
南区	真駒内幸町2	☎582-2400	FAX582-0144
西区	琴似2の7	☎641-2400	FAX641-2405
手稲区	前田1の11	☎681-2400	FAX681-6639

※市税事務所の所在地、電話番号は20ページをご覧ください。
- 夜間急病センター^{ウエスト}

中央区大通西19WEST19内 ☎641-4316 FAX615-8604
- 救急安心センター(24時間。医療機関の案内、救急医療の相談)

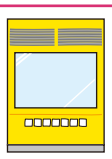
☎#7119 ダイヤル回線、IP電話は☎272-7119

今月の広報番組

<p>テレビ</p> <p>NORDのさっぽろキラキラライフ</p> <p>HBC 毎月第1、第3日曜 16時54分～17時</p> <p>ボイスユニットのNORDが仕事もプライベートも充実した「キラキラライフ」を送る人たちを紹介します</p> <p>[内容] 梨湖フーズ株式会社のパティシエさん(6/17) ほか</p>  <p>©CREATIVE OFFICE CUE / Sony Music Entertainment Inc.</p>	<p>札幌ふるさと再発見</p> <p>STV 毎週土曜 11時54分～59分</p> <p>地域を元気にする取り組みをお届けし、札幌の魅力を再発見します</p> <p>[内容] 楽しくリサイクル リサイクルプラザ宮の沢 市民交流広場(6/16) ほか</p> <p>さっぽろアラカルト(イチオシ!モーニング内)</p> <p>HTB 6/23(土)6時30分～8時</p> <p>[内容] さっぽろ創世スクエアについてお伝えします!</p> <p>秋元市長が出演予定!</p>	<p>ラジオ</p> <p>スマイルさっぽろ</p> <p>HBC AM 1287kHz・FM 91.5MHz</p> <p>毎月第2、第4火曜 9時35分～45分</p> <p>札幌の旬な情報を生放送で楽しくお届け!</p> <p>[内容] ごみの少ない街を目指して みんなで3R(6/12) ほか</p>
---	--	--

市政情報を大型ビジョンで配信しています

配信場所 地下街ポルタウンHILŌSHI、地下歩行空間北大通交差点広場、北3条広場 ほか

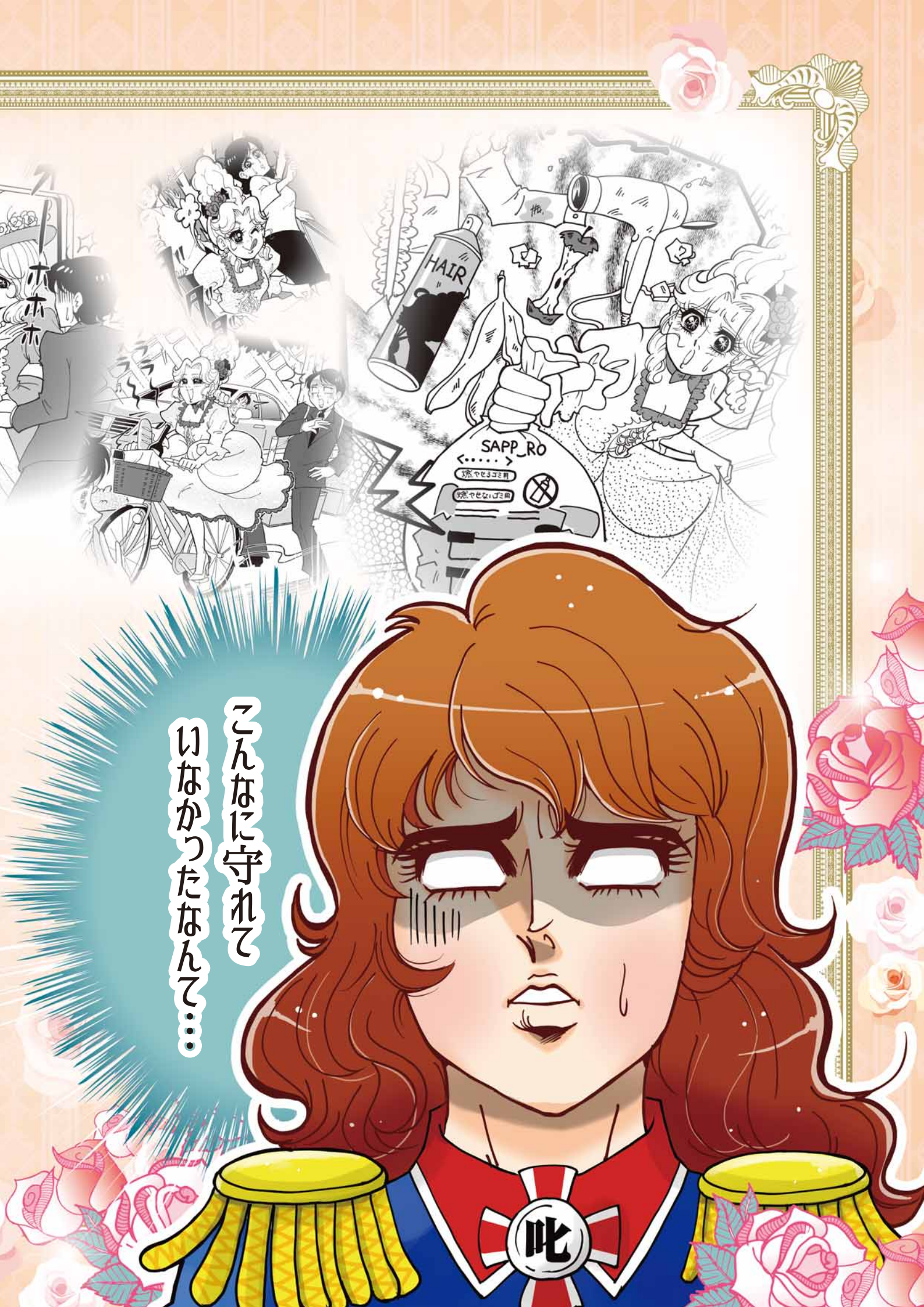


編集 札幌市広報課

〒060-8611 中央区北1西2 ☎211-2036 FAX218-5161

Eメール kohokakari@city.sapporo.jp

広報さっぽろは、毎月10日までに、町内会などを通じて市内の全世帯に配布しています。詳細は、広報課がお住まいの区の区役所広聴係へお問い合わせください。



こんなに守れて
いなかっただなんて...

HAIR

SAPP_RO

←.....→

※やせじぶん

※やせなびぶん



叱



誰もがうらやむ美貌の持ち主

マナー・シラントワネット。

行く先々で注目を浴びる

彼女の口癖はこうだ。

「美し過ぎるのも罪ね」

——だが、現実はず違った。

彼女のマナーやルールを無視した行動に

周りの人は、驚きを隠せないだけだった。

この事態に立ち上がったのは

マナーやルールの伝道師オシカル。

二人と一緒に公共マナーを考えてみよう。

公共マナーって何かしら?

— マナー・シラントワネットになっていませんか —

登場人物



マナー・シラントワネット

お城の中での生活が長かったため、公共マナーやルールに疎い。



オシカル

シラントワネットに正しい振る舞いを教えて、成長させる任務に抜てきされた。



第一話 自転車

買い物帰りで、上機嫌なシラントワネット。自転車に乗って、歩行者の間を擦り抜けるように走っていた。



歩道は歩行者優先ですよ！

ストロ〜プ！



【詳細】 区政課☎211-2252、駐輪は自転車対策担当☎211-2456

自転車の正しい乗り方

オシャレとチェック!



原則、車道の左側を走る

自転車は自動車と同じく車両であるため、原則、車道の左側を走らなければなりません。例外的に歩道を走る場合は、車道側を徐行。人の多い場所では押して歩くなど、歩行者への配慮も必要です。



歩道を走行できる場合 ①「歩道通行可」の標識がある、②13歳未満か70歳以上の方や体の不自由な方が走行、③道路工事などにより車道の左側の通行が困難、④交通量が多く自動車と接触する危険がある など



▲「歩道通行可」の標識

✦守ってほしいマナーはほかにも✦

自転車から離れるときは駐輪場を利用する

歩道は本来、自転車を駐輪する場所ではありません。放置車両があると安全な歩行を妨げたり、景観を悪化させたりします。地下鉄・JRの全駅や公共施設に設置されている駐輪場のご活用を。



そんな…。どうやって走ったらいのかしら？



その考えは危険です。昨年度内でも起こった自転車に関わる人身事故は859件。中には、自転車同士や歩行者を巻き込む事故も含まれているんですよ。



ちゃんと歩行者をよけているから問題ないわ。



自転車に乗って、歩道の真ん中を走ってはいけませんよ。

職員が出向いて解説

出前講座「交通安全～自転車のルールとマナーを考えよう」

自転車に乗っているときに守るべき点や道路状況に合わせた乗り方を学べます。

対象10人以上のグループ

費用・会場無料。会場は利用者側で準備

申込区役所(1階)などで配布中の出前講座のパンフレットをご覧ください。随時

第二話 → ごみ捨て

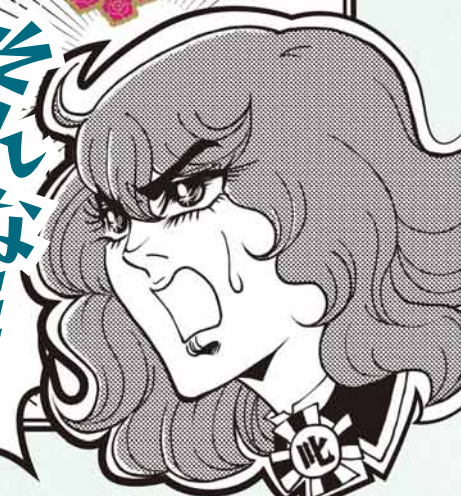
ごみステーションに現れたシラント
ワネット。袋から透けて見えるのは、
燃やせるごみ、スプレー缶、瓶…。



遅刻、遅刻〜!!

そんな

有料のごみ袋なら、
まとめてなんでも
捨てられるとでも!?



詳細 環境事業部業務課 ☎211-2916、資源物はごみ減量推進担当 ☎211-2928

守ってほしいごみの出し方

ボナルと
チエック!



分別後、収集日時を守ってごみを出す
ごみは市が定める区分で分別して、当日の朝8時30分までにごみステーションへ排出。分別ルールが守られていないごみは、回収されず、カラスなどに荒らされて散らかる原因になります。分別や収集日の確認を忘れずに。

▶ごみの区分、出し方をまとめた冊子を、区役所(1階)などで配布中



無料回収で、資源物を有効活用

有料の袋で出せるごみでも、カメラや電話機などの小型家電、古着は無料で持ち込める場所があります。

品目・回収場所 小型家電=区役所(1階)の回収ボックスなど、古着=市内一部のクリーニング店など



▲小型家電は市役所1階ロビーでも回収しています



ごみは全て有料のごみ袋にまとめて出しているのよ。どう？
完璧でしょう。
いいえ、分別せずに出してはいけませんよ。
う、嘘よ…。1袋にまとめた方がエコだと思うけど、どうかしら？
家庭でごみと資源物をきちんと分別することで、ごみを減らせるだけではなく、リサイクルにもつながっているんですよ。

ごみを減らすひと工夫

週に1度、冷蔵庫の中を確認

市内の家庭から出る生ごみのうち、食べ残しや手付かずの食品は年間約2万トン。冷蔵庫内の食品を定期的にチェックすることで、使い忘れを防ぎ、ごみを削減できます。



第三話 公共交通

地下鉄に乗って友人たちとお出掛け。一行は会話に夢中になり、乗降口をふさいでしまっていた。



なんと!

乗り降りする方のために道を空けていただけますか!



詳細 高速電車部業務課 ☎896-2742

公共交通のマナー

オシカルとチェック!



乗降口付近に立ち止まらない

乗車したら、できるだけ車内の中の方へ進みます。混雑時に乗降口付近から動けないときは、いったんホームに降りて、降りる方を先に通すと、スムーズな乗り降りにつながります。

荷物は手に持つか抱える

背負っているリュックなどが通路をふさいでしまう場合があります。乗車前に荷物を手に持ち替えたり、前に抱えたりするなどの準備が大切です。



守ってほしいマナーはほかにも

座席は間を空けずに利用する

荷物は足元や膝の上に置く、詰めて座るといった心掛けで、より多くの方が座席を利用できるようになります。



まあ、遅れるのは私も嫌ですわ。でもどうしたらいいのでしょうか?



乗降口で立ち止まったり、荷物を背負ったりして通路をふさぐと、他の方の乗り降りに時間がかかって、運行の遅れにつながってしまいます。



あら、本当ね。お話が楽しくて、私たち誰も気付いていませんでしたわ。



周りの皆さんが乗り降りできずに、困っていらっしやいますよ。

無料で配布中

地下鉄・市電の情報誌「ウィズユー」

乗車時に気をつけたいマナーを紹介するページを連載中。年4回発行しており、最新の2018春号では、1ページに掲載しています。
配布場所 地下鉄全駅構内、市電車内など



エスカレーター でのマナー

オシカルと
チエック!



利用中は歩かずに立ち止まる

エスカレーターでの歩行は、転倒や他人との接触事故、振動による緊急停止につながる恐れがあります。左右どちらかの手すりにつかまり、立ち止まって乗るのが安全な利用のポイントです。



実際にこんな事故が発生

平成27年8月、地下鉄東西線大通駅の昇りエスカレーターで、駆け上がってきた利用者に衝突された方が転倒して、背中や腰を強打しました。

詳細 | 高速電車部業務課 ☎896-2742

第四話 エスカレーター



エスカレーターで歩くのは危険ですよ!



第五話 携帯電話

携帯電話などのマナー

オシカルと
チエック!



携帯電話などは止まって操作する

歩きながら携帯電話などを操作する「ながら歩き」。周囲が見えなくなり、他人や物とぶつかる原因になります。操作する場合は通行を妨げない場所に移動することが重要です。



実際にこんな事故が発生

平成25年5月、地下鉄南北線すすきの駅で、携帯電話を操作しながら階段を下りていた方が転倒。救急隊が駆け付ける事態になりました。

詳細 | 高速電車部業務課 ☎896-2742

ひとりひとりの心掛けで住みよい街へ

気付かないうちに他人に迷惑を掛ける場合だけではなく、「少しの間だけ」「誰も見ていないから」という気持ちで取った行動が、周りへの迷惑や大事故につながることもあります。お互いに安全で快適に過ごすために、誰もが利用する場所では、思いやりを持って行動することが大切です。

マナー違反をしうになったら、私の言葉を思い出してください。



News 01

旧永山武四郎邸と 旧三菱鉱業寮が リニューアル

6/23(土)に新装オープンします

北海道指定有形文化財である旧永山武四郎邸と、付属して建てられた旧三菱鉱業寮が、改装を終えて6/23(土)にオープンします。

このリニューアルは、貴重な文化財を保存していくとともに、施設の魅力を高めて活用することを目的に実施。文化財としての建物の価値や、周辺地域の歴史を展示から学べるほか、カフェや貸室も利用できます。ぜひお越しください。

詳細 文化財課 ☎211-2312

リニューアルの内容を紹介 /

展示の内容が充実

展示スペースでは、旧永山武四郎邸・旧三菱鉱業寮の建築様式などを解説。北3条通や苗穂地区の産業発展の歴史も新たに紹介しています。



▲画面にタッチすると、市の文化財の見どころなどが閲覧できる電子パネルも!

▼旧三菱鉱業寮の2階にあるギャラリーでは、市の文化財をパネルで紹介するほか、企画展示も実施する予定



カフェレストランを新設

旧三菱鉱業寮の1階には、コーヒーや洋食を味わえるカフェレストランを新たに設置。趣のある空間でゆったりと過ごせます。屋外のテラスに出て食事をするのもおすすめです。



イメージ

和室の貸し出しを開始



多目的に利用できる和室3部屋は、700円～3,000円で借りられます(要予約)。

◀スクリーンやプロジェクターの貸し出しも可能

利用案内



▲明治10年代に建てられた第2代北海道庁長官・永山武四郎の私邸(右)と、昭和12年ごろ増築の旧三菱鉱業寮(左)

開館時間9時～22時。貸室は21時まで、カフェは11時～22時

休館日第2水曜(祝日の場合は翌日)、年末年始

所在地中央区北2東6永山記念公園内

料金入館料は無料。貸室、カフェの利用は有料

交通機関地下鉄東西線バスセンター前駅から徒歩約10分

問い合わせ旧永山武四郎邸 ☎232-0450



市税証明のコンビニ交付が7/2(月)から始まります

市に住民登録があり、マイナンバーカードを持つ15歳以上の方が対象

7/2(月)から、証明書をより手軽に取得することができるように、コンビニエンスストアなどで市・道民税の証明書が発行可能になります。各証明書の取得にはマイナンバーカードが必要です。受け取れる証明書の種類や発行の方法を事前に確認の上、ご利用ください。

[詳細](#) 税制課 ☎211-2282

受け取れる証明書や交付場所

受け取れる市税証明書	本年度・前年度の所得証明書、市・道民税の課税証明書 ※無料交付の対象となる証明書の発行はできません
費用・利用時間	1通400円。6時30分～23時(12/29～1/3とメンテナンス日を除く。*7/7(出)は利用できません(22時))
市内で受け取れる店舗	セイコーマート、ローソン、セブン-イレブン、サークルK・サンクス、ファミリーマート、イオン北海道(一部)

証明書を発行するまでの流れ

- ①マルチコピー機の画面で「行政サービス」を押す
- ②「お住まいの市区町村の証明書」を選択
- ③マイナンバーカードを所定の場所に置き、暗証番号を入力
- ④「各種税証明書」を選択し、受け取りたい証明書の種類を選ぶ

マイナンバーカードとは?

氏名、住所、生年月日、12桁のマイナンバー(個人番号)などが記載された、顔写真付きのカード



マイナンバーカードの申請方法

郵送通知カードに同封している「交付申請書」を専用の封筒に入れて送付

パソコン・スマートフォン専用ページから申し込み

札幌市 マイナンバーカード 申請方法 [検索](#)

ひきこもり状態にある方や家族が集える交流会を実施

本人向け、家族向けの会をそれぞれ月1回開きます

ひきこもり状態の方やその家族が集まる会「よりどころ」を、6/13(水)以降、毎月開催します。

これは、ひきこもりに悩む方が外出をしたり、話をしたりするきっかけをつくるために行うもの。

参加者同士の交流のほか、専門の相談員に個別相談をすることもできます。

[詳細](#) 子どもの権利推進課 ☎211-2942

「よりどころ」を毎月開催

- 対象を本人、家族向けに分けて実施します
- 自由に入退室できます
- 専門の相談員に個別相談もできます



初回の詳細はこちら

申し込み不要・無料

	本人向け	家族向け
日時	6/13(水)13時～16時	6/25(月)13時～16時
会場	PORTO(中央区南1西22)	かでの2・7(中央区北2西7)

随時相談を受け付けています

ひきこもり地域支援センター 相談専用 ☎863-8733

常設窓口

福祉・就労・医療などの関係機関と連携して、悩みの解決に向けた方法を考えていきます

所在地 白石区平和通17北

出張相談会

年40回程度、区民センターなどに相談員が出向き、相談を受け付け。6月は、13(水)=南区、17(日)=中央区、27(水)=西区で実施します(要予約 ☎861-6353)

「よりどころ」や出張相談会の今後の実施予定は、ホームページなどで随時お知らせします [ひきこもり地域支援センター 札幌市](#) [検索](#)

1950
人口30万人突破

出典「創造 さっぽろ雪まつり
40回記念写真集」



第1回雪まつりの開催



◀第1回雪まつりの雪像と開会式

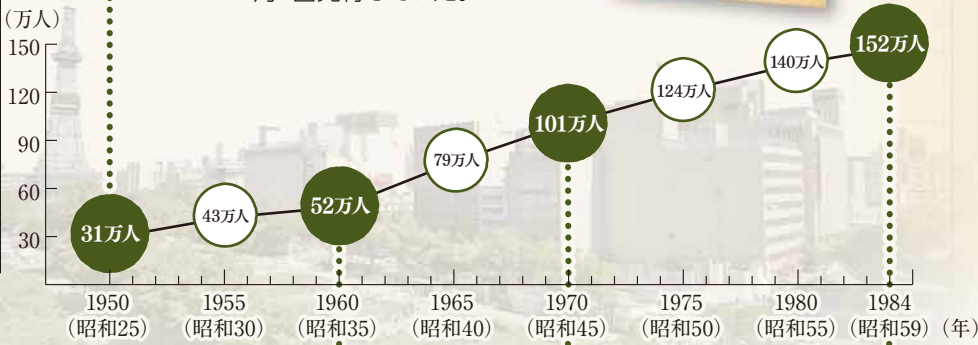
中高生が大通公園に6つの雪像を制作したことから始まった雪まつり。初回は雪像の展示のほか、ドッグレースや野外映画会などが行われ、5万人が来場した。

広報さっぽろの創刊

当時は1ページが新聞紙の半分のサイズであるタブロイド判で月2回発行していた。



札幌市の人口推移(概数)



1960
人口50万人突破

札幌市の花・木・鳥が
市民投票で決定

市民投票により、札幌市の花・木・鳥がそれぞれスズラン・ライラック・カッコウに決定。この投票は人口50万人を突破したことを記念して行ったもので、花と木は各10種類、鳥は11種類の中から選ばれた。



▲昭和35年12月号の広報さっぽろ

札幌市の花・木・鳥はこんなところにも /

鴨々川沿いの柵

市内中心部を流れる鴨々川の中島公園西側区間には、道路との間の柵に、札幌市の花・木・鳥があしらわれている。



1984
人口150万人突破

市民の声にこたえて豊平川
さけ科学館がオープン

水質悪化により豊平川から消えたサケ。川をきれいにする取り組みや稚魚の放流などで再び戻ってきたことを、後世に伝えていきたいという市民の声を受け開館した。現在は、サケのふ化・放流のほか、飼育展示も行っている。

1970
人口100万人突破

地下鉄や地下街など
駅前通の建設ラッシュ

2年後の札幌オリンピック開催に向け、駅前通では道路の拡幅工事や地下鉄の建設などが進められた。1971(昭和46)年には地下鉄南北線が開通、地下街も完成した。



▲完成当時、中央に水路があった地下街オーロラタウン



▲設置作業中の地下鉄車両

札幌の歴史
あれこれ

今や196万人以上が暮らす街へと発展した札幌。ここでは、これまでの札幌の歩みを、さまざまな角度から見ていきます。

問い合わせ 広報課 ☎(21)2036

No.01

円山動物園の

この動物に注目!

第2回

ゴマフアザラシ

動物を身近に感じられるとともに、自然を守る大切さを学ぶことができる円山動物園。ここでは、そんな動物園で暮らす仲間たちを紹介します。

体のゴマ模様
模様が特徴だよ!



ゴマフアザラシ

分類	ネコ目アザラシ科
体長	1.2m~2m
体重	50kg~70kg
生息地	ベーリング海、オホーツク海など
食べ物	サケやタラ、エビやタコなど

寒い海での生活に
適応した体を持つ動物

北海道近海にも生息するゴマフアザラシ。寒さに耐えるため体脂肪率が約50%もあり、陸上ではおなかを使って跳ねるよう移動しますが、その姿からは想像ができないほど素早く泳ぐのが得意です。生後2~3週間は、氷上で敵に見つかりにくい真っ白な産毛で覆われています。



北極圏の生息環境を再現するため、ホッキョクグマと同じ施設に3頭のゴマフアザラシが暮らしています。3頭は初めて顔合わせをしたときから、すぐに口と口を合わせあひさつするなど、とても仲良しですよ。

ゴマフアザラシの飼育を担当する ^{しみず}清水 職員



ココが面白い!

潜るときに体が変化!

潜る前に鼻と耳の穴を閉じ、息を吐き切って肺をへこませます。血液中に人間の3倍もの酸素を蓄えられるので、長い間潜水することも可能です。

コラム 動物と環境問題 まめ知識

海に捨てられたごみや工場排水で汚染された魚をアザラシが食べることで、環境汚染物質が体内に蓄積される「生物濃縮」が問題に。免疫力の低下や繁殖への悪影響が懸念されています。



ココが面白い!

「感覚毛」と呼ばれるひげアザラシのひげは水の振動を感じ取るセンサー。光が届かない深い海での獲物の動きや、天敵のホッキョクグマが氷の上を歩く振動を水中で感じ取ります。



開園時間 夏季(3月~10月) 9時30分~16時30分、冬季(11月~2月) 9時30分~16時
休園日 第2・第4水曜(祝日の場合は翌日)、4月・11月の第2水曜を含む週の月曜~金曜
所在地 中央区宮ヶ丘3
入園料 600円。中学生以下無料。年間パスポートは1,000円
交通機関 地下鉄東西線円山公園駅から徒歩約15分、バス円山バスターミナルからジェイ・アール北海道バス[円15]動物園線、動物園前下車 ※6/1(金)~8/31(金)は、円山動物園・地下鉄円山公園駅・大倉山ジャンプ競技場を結ぶシャトルバス「くらまる号」が毎日運行
駐車場 959台。駐車料普通車700円
詳細 円山動物園 ☎621-1426

さっぽろの
魅力
創造人

みりよくそうぞうにん

第3回

このページでは市内の施設や催しを支える方にインタビュー。働く姿や思いを通じて、札幌の魅力に迫ります。

定山溪ネイチャー・ルミナリエ
実行委員長
かながわ ひろゆき

金川 浩幸さん

定山溪観光協会の行事宣伝委員長を務める。定山溪神社にスノーキャンドルをともす催し「雪灯路」などにも携わっている。

自然と光が織り成す幻想的な空間を
ゆっくり堪能してほしい

温泉街の散策路をイルミネーションで彩る催し「定山溪ネイチャー・ルミナリエ」。今年で3年目のこのイベントを立ち上げたのが金川さんだ。金川さんは家業の温泉宿で働く傍ら、観光協会にも所属している。多くのイベントを開催する中で生まれた「定山溪そのものが持つ自然の力強さや空気感を、もっと発信したい」という思いが、緑に囲まれた二見吊橋を中心としたネイチャー・ルミナリエ誕生につながったと語る。

このイベント最大の特徴は、空間に映像を投影するプロジェクションマッピング。「照明がなく、昼にしか散策できなかった二見吊橋を、ただ照らすだけでなく、光に動きをつけて自然と融合させること

で楽しんでほしい」という金川さんの思いがこもっている。開催は約5カ月と長期にわたり、多くの方に楽しんでもらえる半面、細かな調整が欠かせない。「草木が少し伸びるだけで映像が違って見えてしまうので、頻繁に会場へと足を運んで確認する必要があるんです」と語る金川さん。苦労も多いが、「自然の中の光の美しさに感動した」という声が励みになるといふ。

「イベントがきっかけで、地元の人にも定山溪をさらに良くしようという意識が生まれている。それらが広がって、周辺がどんどん魅力的になっていくとうれしいです」——金川さんの熱い思いが詰まったイルミネーションが、今年も定山溪の夜を輝かせる。

金川さんが二見吊橋から見つめる先には、イベントのクライマックスの舞台となる渓谷が広がる。光が森や川から吊橋、空、渓谷へとダイナミックに移っていくことで、「星降る夜の森」を表現するという。

定山溪ネイチャー・ルミナリエ

日時・会場 6/1(金)～8/31(金)19時～21時、9/1(土)～10/21(日)18時～21時。定山溪二見公園～二見吊橋(南区定山溪温泉西4)

費用無料

交通機関 じょうてつバス定山溪線[快速7]に乗車、「定山溪湯の町」下車、徒歩3分

駐車場 50台(定山溪スポーツ公園公共駐車場)

申込 当日直接会場へ

詳細 定山溪観光協会 ☎598-2012



見て、触って
楽しく学ぼう！



世界最古の大型カイギュウ[サツポロカイギュウ]の化石は、15年前に南区の小学生が発見しました。約8mの大型標本は迫力満点！

施設見聞録

第2回

博物館活動センター

市内には「見る」「聞く」「体感する」などの心に響く体験ができる施設やスポットがたくさんあります。このページで見どころやおすすめの楽しみ方をチェックして出掛けてみませんか。

ココが見どころ！



札幌の自然が分かる展示

1億3000万年前からの地形や生態系の変化を、パネルなどで学べます。扉を開けると札幌にすむ動物が現れる展示は大人気！

札幌の地形がどのようにしてできて、どんな動植物が生息してきたのか分かる施設です。自然に関する調査・研究も行って、今は南区小金湯で発見されたクジラの化石を、岩から取り出すクリーニング作業を進めていますよ。



展示解説員
前田 亜沙美さん

ココが見どころ！



間近で見られる標本

透明なケースに入った昆虫や植物の標本の数は約170点！手に取っているいろんな角度からじっくり観察できます。

ココが見どころ！



ワークショップを毎日開催

プラスチック板を使ったキーホルダー作りを無料で実施中。年齢を問わず誰でも気軽に参加できます。

博物館活動センター

営業時間 火曜～土曜10時～17時
休館日 日曜、月曜、祝日、年末年始
所在地 豊平区平岸5の15
入館料 無料
交通機関 地下鉄南北線澄川駅から徒歩約10分、南平岸駅から徒歩約14分
駐車場 20台。無料
詳細 ☎374-5002



広告

6/23[±]、24^日

【札幌ドーム】

環境広場さっぽろ



約3万人が集う道内最大級の環境イベント

エコに関する技術や情報を気軽に学べる催し。水素で走る燃料電池自動車の試乗会や、子ども服のお下がり交換会といったコーナーが並びます。ミニロケット制作など、多くの体験教室も楽しめる会場に出掛けよう！



▲道産の木材を使った工作会やごみの収集体験会も開催

◀会場内に掲示されたエコに関する謎を解くと、プレゼントをもらえます！

日時6/23(土)、24(日)10時～17時

会場札幌ドーム(豊平区羊ヶ丘1)

費用無料。一部の体験教室などは有料

申込当日直接会場へ。一部の体験教室などはホームページwww.city.sapporo.jp/kankyo/hirobaから事前申し込み

詳細環境計画課☎211-2877

ぽろ ✦ ✦

Nasui

イベントをご紹介します。
クして出掛けよう！



6/16[±]、23[±]、
30[±]、7/7[±]

【百合が原緑のセンター】 お散歩ガイド

約6,400種類の植物が育つ園内を歩こう

百合が原公園をボランティアガイドが案内。札幌の姉妹都市である中国の瀋陽市^{しんやう}などの庭を再現した世界の庭園は、フジの花が見頃を迎えます。

日時6/16(土)、23(土)、30(土)、7/7(土)13時～14時30分

会場百合が原緑のセンター(北区百合が原公園210)

費用・申込無料。当日直接会場へ

詳細百合が原緑のセンター☎772-3511

6/16[±]

【中央図書館】 サイエンス・フォーラム

歌舞伎の成り立ちと 歴史を知ろう

歌舞伎の基本や豆知識を学べる講演会です。歌舞伎ならではの隈取りメイクの実演や、独特の掛け声であるおあむこ大向うの体験なども実施。伝統文化に触れてみよう。



日時6/16(土)14時～16時

会場中央図書館(中央区南22西13)

対象・費用小学生以上の方150人。無料

申込当日会場へ直接。先着

詳細中央図書館☎512-7320



広告

6/21^木～24^日

【北3条広場ほか】
フラワーカーペット

3日間限定!花のじゅうたんは必見

花びらなどで地面に描いた大きな絵が、赤れんが庁舎前を鮮やかに彩ります。チ・カ・ホ会場で行う絵の制作体験にも、ぜひお越しください。



日時①完成式=6/21(木)16時～16時30分、展示=6/22(金)～24(日)。24(日)は16時30分まで、②制作体験=6/23(土)13時～16時
会場・費用①は北3条広場(中央区北3西4)ほか、②は駅前通地下北3条交差点広場。いずれも無料
申込当日直接会場へ
詳細フラワーカーペット実行委員会☎211-6406

6/23^土、24^日

【水道記念館】
水道フェスタ

水道の仕組みを
楽しく学ぼう



水道管修理の仕事体験や、3種類の水を飲み比べるきき水コーナーなどのイベントが盛りだくさん。水漏れの音を聞き取るための専用器具を使って、音当てクイズにも挑戦してみよう。

日時6/23(土)9時30分～16時30分、24(日)9時30分～16時
会場水道記念館(中央区伏見4)
費用無料
申込当日直接会場へ
詳細水道記念館☎561-8928

さっ
おでかけ

よりすぐりのイベ
日時や場所をチェッ

7/14^土

【青少年科学館】
プラネタリウム
夜間特別投影

15年ぶりの地球と
火星の大接近を解説!



7/31(火)の火星大接近に合わせた1度限りのプログラム。火星の最新情報や見つけ方を紹介します。

日時・会場7/14(土)19時～20時。青少年科学館
対象・費用15歳以上(中学生を除く)の方200人。500円
申込往復はがき、ファクス、ホームページ、直接。行事名、住所、参加者全員の氏名と年齢、電話番号を記入し、7/4(水)(必着)まで。抽選。空きがある場合、翌日から☎で受け付け
申込先・詳細青少年科学館(〒004-0051厚別区厚別中央1の5)☎892-5001、FAX894-5445、ホームページwww.ssc.slp.or.jp

6/30^土、

7/1^日

【こぐま座・中島児童会館】
かもくま祭

人形劇やステージイベントがめじろ押し

こぐま座と中島児童会館の開館記念日を祝う催し。高さ約2メートルの巨大ジェンガが登場するほか、前夜祭で行う人形劇やピエロのショーにも注目です。

日時前夜祭=6/30(土)16時30分～20時、本祭=7/1(日)10時～15時
会場・費用こぐま座(中央区中島公園内)。コーナーにより実費負担あり
申込当日直接会場へ
詳細こぐま座☎512-6886



広告

親子が伸び伸び過ごせる子育てサロン



子育てサロンは、0歳から就学前の子どもと保護者が気軽に集い、交流を楽しめる場です。市内に約300カ所あるサロンは無料で自由に入出りでき、雰囲気もさまざま。家族でお気に入りのサロンを探してみてください。

◀地下鉄大通駅から徒歩約2分の場所にある、まちなかキッズサロンおどりんこ(中央区南1西4)

子育てサロンでできること

- ・安全に配慮した室内で、天候を気にせず小さな子どもでも遊べる
- ・子育て中の方やスタッフに悩みを相談して気分転換
- ・サロン独自の子育てに役立つ講座や読み聞かせに参加できる

各地域の子育てサロン情報はホームページやアプリでチェック!お住まいの区や地図から検索できます。

◎ホームページ さっぽろ子育て情報 検索

◎さっぽろ子育てアプリのインストール

右のQRコードをご利用ください



問い合わせ子育て支援推進担当 ☎211-2997

子育てお役立ちガイド

札幌での子育てに便利な制度や施設の情報をお届けします。



ヒトやモノの交流で北海道を元気に!

ぐるっと北海道

今月は上川地方の



農業、林業、畜産業が盛んなまち。顔の黒い羊「サフォーク」の牧畜、羊毛製品やラム肉の販売などに力を入れています。

羊と雲の丘

広大な草原でたくさんの羊が放牧されている、のどかな雰囲気の牧場。「世界のめん羊館」では30種類の羊と触れ合えるほか、「羊飼いの家」にはレストランやカフェ、羊毛製品の売店などがそろっています。10月中旬まで不定期で行う、牧羊犬が羊を誘導するシープドッグショーは必見です。

営業時間 世界のめん羊館は4月～9月=9時～18時、10月～3月=9時～16時、羊飼いの家は11時～19時30分

定休日 12/31～1/4 所在地 士別市西士別町5351

入場料 無料。世界のめん羊館は200円。小中学生100円

交通機関 札幌駅から士別駅までJRで約2時間、士別駅から車で約10分

問い合わせ ☎0165-22-2991



札幌市からの

お知らせ

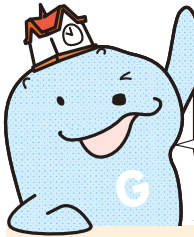
6月11日
からの
内容を掲載

申し込み時の必要事項 ※申し込みは1人(1組)1通です

- ①お知らせ名(希望する日時・会場なども)
- ②住所(郵便番号も)
- ③氏名(ふりがな)
- ④年齢
- ⑤電話番号(ファクスの方はファクス番号も)
- ⑥学校名・学年(児童・生徒のみ)
- ⑦返信先(往復はがきの場合)

ホームページ www.city.sapporo.jp/somu/koho-shi

お知らせの見方 内=内容 日=日時 所=会場 対=対象 定=定員 費=費用 申=申込 問=問い合わせ先 電=電話 FAX=ファクス E=Eメール HP=ホームページ(上記)に詳しい内容を掲載しているもの ※費用、申し込み方法の記載がない場合は、それぞれ無料、申し込み不要です

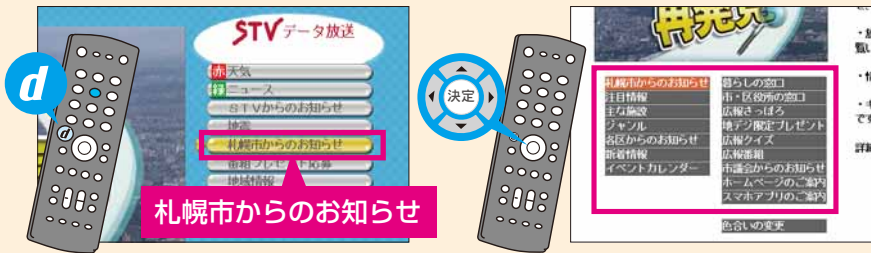


毎週水曜日に
情報を更新し
ているよ!

広報さっぽろキャラクター ギュウ太

5月号から「札幌市からのお知らせ」にイベント情報は掲載しなくなりました
市のイベントなどのお知らせ情報は、テレビのデータ放送やスマートフォンアプリでご覧になれます

地上デジタルテレビのデータ放送



STV5 チャンネルに合わせて d ボタンを押し、右側に表示される「札幌市からのお知らせ」を選択
※表示されない場合は、画面右下の「ニュース・天気」ボタンを押すと切り替わります

リモコンの選択ボタンで、画面左下の項目から見たいメニューを選ぶ。表示されるお知らせのタイトル一覧から、知りたい情報を選択

スマートフォンアプリ「i さっぽろ」

公式アプリストアで「i さっぽろ」と検索するか、右下のQRコードを読み取ってインストール



トップ画面に並ぶお知らせタイトルから情報を選ぶ

対応 OS
Android 版は OS5.0 以上、
iPhone 版は iOS8.0 以上



北海道産のジャガイモを使った「いもち」(6個入り×2袋)が10人に当たる企画も実施中。詳細は「地デジ限定プレゼント」の画面を確認！
※STV提供

テレビやスマートフォンがないなどの理由で情報が確認できない方はこちら！

「イベント情報はこちらでチェック 札幌市からのお知らせ」をご活用ください

広報さっぽろと同様に、市全域と各区ごとのお知らせを掲載し、10区版を作成しています。毎月9日(土・日曜、祝・休日の場合は直前の営業日(開庁日))以降、下記の場所からお持ち帰りいただけます。

- 市内郵便局の窓口(簡易郵便局を除く227カ所※)、区役所(1ヶ所)広聴係、まちづくりセンター、地区センター・区民センター ▶各施設が所在する区の区版を配布
- 市役所11階広報課
- ※真駒内上町郵便局は一時閉鎖中

「イベント情報はこちらでチェック 札幌市からのお知らせ」のPDF版はホームページでもご覧になれます

広報さっぽろ 検索



**申し込み時の
必要事項**

- ① お知らせ名(希望する日時・会場なども) ② 住所(郵便番号も) ③ 氏名(ふりがな) ④ 年齢
⑤ 電話番号(ファクスの方はファクス番号、メールの方はEメールアドレスも) ⑥ 学校名・学年(児童・生徒のみ)
⑦ 返信先(往復はがきの場合) ※申し込みは1人(1組)1通です

子ども・子育て

**子育てに関する相談を
受け付けています**

どこに聞けばよいか分からない子育ての悩み相談を、保育士が受け付けます。日時は方法により異なります。
方法電話・面談・訪問。
所左表の通り。

施設名	所在地	電話番号
こそだてイン フォメーション	中央区 中央区南3西11中央保健センター内	511-6399
	北区 北区北25西6北保健センター内	757-2566
	東区 東区北10東7東保健センター内	712-6331
	白石区 白石区南郷通1南 白石区複合庁舎内	861-0345
	厚別区 厚別区厚別中央1の5厚別保健センター内	895-2514
	豊平区 豊平区平岸6の10豊平区役所内	822-2474
	清田区 清田区平岡1の1清田区役所内	889-2052
	南区 南区真駒内幸町1南保健センター内	588-5411
	西区 西区琴似2の7西保健センター内	641-6954
	手稲区 手稲区前田1の11手稲区民センター内	681-1342
子育て支援総合センター	中央区南3西7資生館小学校内	208-7961

**高校生の海外への留学
費用の一部を補助**

対 高等学校、中等教育学校(後期課程)、特別支援学校(高等部)、高等専門学校(1年

対 0歳〜未就学児の保護者。
問 各施設へ直接

(3年次)、専修学校(高等過程)に在籍する生徒。
助成額 上限30万円。
問 市役所15階経済戦略推進課で配布中の応募用紙を、来年1月25日(金)(消印有効)まで。選考あり。

問 経済戦略推進課 ☎(21)2481、HP

児童手当・特例給付

中学校終了前までの児童を養育している方に児童手当を支給します。6月期(2月〜5月分)の手当振込日は6月13日(水)です。手当の受給者には、6月中旬に現況届を送付します。提出がない場合、10月期以降の手当が支給されません。

**子ども緊急サポート
ネットワーク研修会**

子どもたちの急な発熱で保育園に預けられないなどの緊急時に、小学生以下の子どもの預かりを行う有償ボランティアを養成。
問 7月3日(火)〜8月7日(火)全7回。
所 かである2・7(中央区北2西7) ☎。

対 20歳以上の方。

問 6月27日(水)までに子ども緊急サポートネットワークへ ☎。問 ことも緊急サポートネットワーク ☎(621)6626

認可保育所の開設

開設施設(仮称)もみの木にいな保育園。
利用開始日 9月1日(土)。
所 北区新琴似10の3。

問 産休明け〜未就学児40人。
問 7月20日(金)までに区役所の健康・子ども課へ直接。選考あり。

問 区役所(1階)の健康・子ども課(ただし東区は ☎(711)3214)

暮らし



市有地をお売りします

一般競争入札で6件を売却します。
入札日時 7月13日(金)10時〜12時。

問 市役所14階管財課、HPで配布中の申込書を、6月29日(金)(消印有効)まで。
問 市コールセンター ☎(222)4894

**住宅地での農薬や除草
剤の散布は慎重に**

農薬や除草剤の使い方を誤ると、近隣の方の健康や生活環境に悪影響を及ぼすことがあります。散布の際は次の点に気を付けましょう。①散布量は最小限に、②散布方向や散布圧に注意、③人通りの少ないときに行う。

**環境対策課 ☎(21)2882
カラスに注意**



繁殖の最盛期となる5月〜7月は、巣に近づくと人を威嚇することが増えます。次の点に注意しましょう。①巣に近づかない、②帽子をかぶる、③頭・肩を覆うように傘を差す。
問 環境管理担当 ☎(21)2879、HP

**札幌版次世代住宅の
建築費を補助**

問 基準に適合する高断熱・高气密住宅の新築費用を一部補助。
補助額 30万円〜200万円。
問 新築戸建て住宅着工前の方。
問 区役所、市役所7階住宅課で配布中の申込書を、7月3日(火)まで。(抽選)

問 住宅課 ☎(21)2807、HP

**河川の利用・占用の際
は河川管理者の許可を
忘れずに**

河川に工作物(橋・管類・

建築足場など)を設置しようとするときや河川敷地を占用する場合は、河川管理者の許可を受けなければなりません。許可を受ける際は、川の流れに影響がないかなど、治水上の安全が守られているか確認が必要となりますので、事前に相談してください。
問 河川管理課 ☎(818)3415

**不法投棄ボランティア
監視員の募集**



問 不法投棄を発見した際に通報するボランティアを募集。
問 市内に居住か通勤する方。
問 ☎、FAX、直接。上欄必要事項を記入し、随時、事業廃棄物課へ。
問 事業廃棄物課(市役所13階) ☎(21)2927、FAX(218)5105

ハチ対策はお早めに

ハチの巣は、土地や家屋の所有者らが点検し駆除しましょう。駆除に関する相談先はお問い合わせください。ハ

広告

子取り器の作り方の資料を区保健センター、まちづくりセンターで配布中です。
 区市コールセンター☎(222)4894、HP

福祉



障がいのある方に対する有償ボランティアの登録会

内外出支援や話し相手などのお手伝いができる方を募集。
 日7月14日(土)、15日(日)10時〜18時。
 所イオン琴似店(西区琴似2の4)。

8 問障がい福祉課☎(211)2938

認知症サポーター養成講座

認知症の正しい知識を学び、認知症の方が地域で安心・安全に暮らせるよう見守るサポーターを養成。

日9月6日(木)18時30分〜20時。定30人。

申☎、FAX、直接。上欄必要事項を記入し、7月6日(金)から(先着)

申込先 問ボランティア活動センター(中央区大通西19社会福祉総合センター内)☎(623)4000、FAX(623)0004

介護サポーター出張研修



施設で介護のお手伝いなどをするボランティアを養成。

日8月7日(火)14時〜15時30分。所真駒内総合福祉センター(南区真駒内幸町2)。

問要介護認定を受けていない65歳以上の方。

申☎、FAX、直接。上欄必要事項を記入し、8月6日(月)までにボランティア活動センターへ。

問ボランティア活動センター(中央区大通西19社会福祉総合センター内)☎(623)4000、FAX(623)0004

健康



女性のフレッシュ健診

内健康診断(血液検査など)と骨粗しょう症の同時受診。子ども連れでも受診可能。

日6月26日(火)、7月3日(火)、10日(火)8時30分〜12時。

所中央健康づくりセンター(中央区南3西11)。

対市内に居住か通勤する18歳〜39歳の女性各30人。料2千円。

申6月14日(木)から中央健康づくりセンターへ☎。(先着)6月12日(火)からHPでも別枠分を

受け付け。問中央健康づくりセンター☎(562)8700

禁煙外来の受診にかかる費用を一部助成



問15歳以下の子か妊婦と同居している、健康保険適用の禁煙外来治療を12週以内に5回受診する、他の補助制度を活用していない、事後アンケートに協力可能ななどの要件を満たす方75人。助成額上限1万円。

申6月1日(金)から保健所健康企画課(中央区大通西19WEST19内)、区保健セン

ターで配布する申込書を、10月31日(水)(必着)まで。(抽選)問健康企画課☎(622)5151、HP

子宮頸がん、乳がん検診の無料クーポン券を送付

対象者に無料クーポン券を送付します。詳しくは同封する案内などをご覧ください。送付時期6月下旬。

問4月20日時点で札幌市に住民登録があり、4月1日時点で満年齢が子宮頸がんは20歳、乳がんは40歳の女性。問市コールセンター☎(222)4894、HP

職員募集



臨時教員の登録

問教員免許状を持つ方。申随時、履歴書を送付。

申込先 問教職員課(〒060-0002中央区北2西2STV北2条ビル内)☎(211)3853、HP

**申し込み時の
必要事項**

- ① お知らせ名(希望する日時・会場なども) ② 住所(郵便番号も) ③ 氏名(ふりがな) ④ 年齢
⑤ 電話番号(ファクスの方はファクス番号、メールの方はEメールアドレスも) ⑥ 学校名・学年(児童・生徒のみ)
⑦ 返信先(往復はがきの場合) ※申し込みは1人(1組)1通です

**市立札幌病院
非常勤職員・臨時職員**

**非常勤職員
① 看護師**



勤務条件 8時30分～17時15分
の間で週29時間。
採用期間 来年3月31日(日)まで
更新あり。

対看護師免許を持つ方若干名。
甲の上、履歴書を随時持参、
送付。

臨時職員

② 助産師

勤務条件 8時30分～17時、16
時30分～1時、0時30分～9
時の3交代制。
採用期間 任用開始から6カ月。
最長1年。

対助産師免許・看護師免許を
持つ方若干名。
甲の上、履歴書を随時持参、
送付。

③ 看護事務補助員
業務入退院に関する書類の手
続きなど。
勤務時間 8時30分～17時。
採用期間 任用開始から3カ月。
非常勤職員への転換あり。

定1人。
甲の上、履歴書を随時持参、
送付。

④ 医療補助員
業務入院患者の介助、病床の
整理整頓など。
勤務条件 7時30分～19時の間
で1日7時間45分。
採用期間 任用開始から3カ月。
非常勤職員への転換あり。
定若干名。
甲の上、履歴書を随時持参、
送付。

⑤ 薬剤師
勤務時間 8時45分～17時15分。
採用期間 任用開始から6カ月。
対薬剤師免許を持つ方1人。
甲の上、履歴書を随時持参、
送付。

税金
省エネ改修工事を行っ
た住宅の固定資産税を
減額
平成20年1月1日以前に建
てられた住宅(貸家部分を除
く)で、2020年3月31日(火)まで
に自己負担が50万円を超える
一定の省エネ改修工事(窓の
断熱工事必須)を行い、省エ
ネ基準に適合する場合、申告
により工事完了年の翌年度の



固定資産税が減額されます。
工事完了後3カ月以内に、必
要書類を添付し資産のある区
を担当する市税事務所に申告
してください。
区市税事務所(左表)の固定資
産税課

■市税事務所所在地・電話番号

区	市税事務所・所在地	電話番号		
		固定資産税課	市民税課	納税課
中央区	中央(中央区北2東4サッポロファクトリー2条館)	211-3918	211-3914	211-3913
北・東区	北部(中央区北4西5アステイ45)	207-3918	207-3914	207-3913
白石・厚別区	東部(厚別区大谷地東2交通局庁舎)	802-3918	802-3914	802-3913
豊平・清田・南区	南部(豊平区平岸5の8イースト平岸)	824-3918	824-3914	824-3913
西・手稲区	西部(西区琴似3の1コトニ3・1ビル)	618-3918	618-3914	618-3913

**7/2(月)は
市・道民税
(第1期分)
の納期限です**

納税通知書は
6/12(火)に発送。
納税に関するご相
談は市税事務所
納税課(右表)へ

**納税お知らせセンター
の開設**

民間事業者に委託し、電話
で市税の納付を呼び掛けます。
口座を指定しての税金の振り
込みや、ATMでの振り込み



委員会の主な活動状況

- ◆ 4月11日～5月10日
◆ 財政市民委員会(4月27日)
関係理事者の紹介および所
管事務概要の説明聴取を行
いました。
- ◆ 文教委員会(4月27日)
- ◆ 厚生委員会(4月17日)
- ◆ 建設委員会(5月7日)
- ◆ 経済観光委員会(5月7日)

各委員会とも、副委員長の
互選の後、関係理事者の紹介
および所管事務概要の説明聴
取を行いました。

市議会だよりを発行

平成30年第1回定例会の内
容を紹介した、第118号を配布
しています。市議会の動きを
詳しく掲載していただきますので、
ぜひお読みください。

配布場所 市役所ロビー、2階
市政刊行物コーナー、区役所、
まちづくりセンターなど。
区議会事務局(21)3164、HP

平成30年度 委員会委員名簿

委員会	総務	財政市民	文教	厚生	建設	経済観光	議会運営
委員長	林 清治	小竹ともこ	丸山 秀樹	村上ゆうこ	伊藤理智子	佐々木みつこ	小須田悟士
副委員長	松井 隆文	小口 智久	岩崎 道郎	伴 良隆	阿部ひであき	松原 淳二	峯廻 紀昌
委員	三上洋右 飯島弘之	高橋克朋 小須田悟士	宮村素子 五十嵐徳美	武市憲一 こんどう和雄	鈴木健雄 細川正人	勝木勇人 よこやま峰子	佐々木みつこ こじまゆみ
	北村光一郎 小野正美	中川賢一 福士 勝	長内直也 こじまゆみ	宗形雅俊 畑瀬幸二	村松叶啓 三宅由美	村山拓司 恩村一郎	飯島弘之 桑原 透
	大嶋 薫 成田祐樹	ふじわら広昭 山口かずさ	峯廻紀昌 長谷川衛	桑原 透 かの太一	小川直人 中村たけし	しの江里子 涌井国夫	林 清治 國安政典
	福田浩太郎 田中啓介	わたなべ泰行 池田由美	竹内孝代 太田秀子	本郷俊史 好井七海	國安政典 小形香織	前川隆史 村上ひとし	福田浩太郎 小形香織
	中山真一	坂本きょう子	堀川素人	平岡大介	松浦 忠	石川佐和子	

広告

操作の要求、個人情報を尋ねることはありません。

開設期間 6月25日(月)～来年5月31日(金)。

円納税指導課(211)2292

一 不動産の公表

入札には、公売保証金のほか、書類などが必要です。

入札期間 6月20日(水)～22日(金)。

円納税指導課(211)2292、

HP

保険・年金

一 国民健康保険

△6月中旬に30年度の保険料の通知書を送付▽

年度途中から年金天引きに該当する世帯は、天引きが始まるまで、納付通知書などで納付してください。

40歳～64歳の方がいる世帯には、介護分保険料を含めた金額の通知書を送付します。65歳になる方の介護分保険

料は、誕生月の前月(誕生日が1日の方は前々月)までの分を、75歳になる方の保険料は、誕生月の前月までの分をそれぞれ月割計算しています。

円区役所(1階)の保険年金課

一 後期高齢者医療制度

△6月中旬に30年度の保険料のお知らせを送付▽

年度の途中から年金天引きに該当する方は、天引きが始まるまで、納入通知書などで納付してください。

円区役所(1階)の保険年金課

一 介護保険

△6月中旬に65歳以上の方への30年度の保険料のお知らせを送付▽

年金天引きの方には「特別徴収決定通知書」を、納入通知書や口座振替での納付の方には「納入通知書」を送付します。なお、年度の途中から年金天引きに該当する方は、納入

通知書や口座振替で納付してください。

△低所得者減免制度▽

30年度の保険料が第2段階以上で、次の全ての基準を満たす65歳以上の方は、申請により最も低い金額の段階まで介護保険料が減免されます。お住まいの区の区役所保険年金課へ申請してください。

①29年中の収入の合計が単身世帯で120万円、2人世帯で160万円(以降1人につき50万円を加算)以下、②世帯全員の預貯金の合計額が350万円以下、③別世帯の市町村民税課

税者に扶養されていない、④世帯全員が居住用か事業用以外の不動産を所有していない。持参するもの世帯全員の29年中の収入・預貯金額が分かるもの、健康保険証。

一 国民年金

円区役所(1階)の保険年金課

△国民年金制度▽

国民年金は、老後の生活を

支えるほか、障がい、死亡などの際に必要な給付を行います。保険料の未納があると給付が受けられない場合がありますので、忘れずに保険料を納付しましょう。

円区役所(1階)の保険年金課

なお、納付が困難な場合は、一定の要件を満たすと、申請により保険料が免除・猶予される制度がありますのでご相談ください。

円区役所(1階)の保険年金課

その他



一 中学校道徳の教科書展示会・意見募集



6月1日(金)～19日(火)。

円市役所ロビー、教育センター(西区宮の沢1の1ちえりあ内)、中央図書館(中央区南22西13)ほか。

円教育推進課(211)3851、

一 改修工事に伴うモエレ沼公園・ガラスのピラミッドの一部利用制限

円伊サム・ノグチギャラリー 8月中旬～9月中旬、

スペース1 9月上旬～9月下旬、

スペース2 8月中旬～9月中旬、

屋上 7月2日(月)～10月31日(水)。

円工事に伴うことはみどりの管理課(211)2536、

利用に関する情報はモエレ沼公園(東区モエレ沼公園)

(790)1231、HP

一 公文書館の臨時休館

6月21日(水)は、職員研修のため臨時休館します。

円公文書館(中央区南8西2) (521)0205、HP

申し込み時の
必要事項

- ① お知らせ名(希望する日時・会場なども) ② 住所(郵便番号も) ③ 氏名(ふりがな) ④ 年齢
⑤ 電話番号(ファクスの方はファクス番号、メールの方はEメールアドレスも) ⑥ 学校名・学年(児童・生徒のみ)
⑦ 返信先(往復はがきの場合) ※申し込みは1人(1組)1通です

広告

「さっぽろ芸術文化の館」の閉館

施設の老朽化に伴いホテル部門を8月末、ホール部門を9月末に閉館します。

所さっぽろ芸術文化の館(ニトリ文化ホール)(中央区北1西12)。

関文化振興課(211)2261

「証明書コンビニ交付サービス」の停止

保守作業のため、7月7日(土)はサービスを終日停止します。

関市コールセンター(222)4894

「市民委員を募集」

△介護保険事業計画推進委員会委員▽

△介護保険事業の施策や次期計画策定に向けた協議。任期9月～2021年8月。

△介護サービス利用者、利用者の家族、ボランティアやN

P.Oなどの活動で介護に携わった経験のある方6人。

関区役所、まちづくりセンター、HPなどで配布中の応募用紙を、6月29日(金)(必着)まで。選考あり。

関介護保険課(211)2547

△市営企業調査審議会委員▽

△交通・水道・下水道・病院事業の運営管理や財政などを審議。任期8月から2年間。

△18歳以上(高校生を除く)で年5回程度の会議に参加できる方若干名。

関6月11日(月)から区民センター、市役所2階市政刊行物コーナーなどで配布する応募用紙を、6月30日(土)(消印有効)まで。選考あり。

関行政部総務課(211)2162、HP

△中小企業振興審議会委員▽

△中小企業の振興策を調査・審議。任期8月(予定)から2年間。

関市内に主たる事務所がある

中小企業経営者で、18歳以上(高校生を除く)の方2人程度。

関区役所などで配布中の応募用紙を、6月29日(金)(必着)まで。選考あり。

関経済企画課(211)2352

「民泊総合窓口」を開設



自宅の空き部屋などに観光客を宿泊させる「民泊」に関する相談・届け出のほか、地域住民からの通報を受け付けます。

関来年3月31日(日)までの9時～21時。

関北海道経済センタービル

(中央区北1西2)。
8 関民泊総合窓口(211)2388

日本語アシスタント
教師インターンシップ
説明会

関アメリカのポートランドで日本語のボランティア教師として活動する方を募集。任期は来年3月下旬から1年間。
関6月23日(土)15時30分～16時

(先着)

関国際プラザ(211)2105

30分。
関大学・短大卒(見込みを含む)で、出発時点で35歳以下、日常会話に支障がない程度の英語力を有するなどの要件を満たす方30人。

関E。上欄必要事項を記入し、6月11日(月)から国際教育文化交流協会(03(3267)2224、E:atp@isece.jp)へ。

広報クイズ

問題

地下鉄などの公共施設でエスカレーターを安全に利用するためのマナーは、次のうちどれでしょうか? 次の3つの番号の中からお答えください。

- ①手すりにつかまり、立ち止まる
- ②歩く
- ③走る

プレゼント

正解者の中から抽選で20人にオリジナルQUOカード500円分(非売品)を差し上げます。



イメージ

応募方法

はがき、FAX、E、HP。上欄必要事項とクイズの答え、広報誌や広報番組への意見・感想を記入し、6/21(木)(必着)までに広報課(1階)へ。当選者の発表は発送をもって代えさせていただきます。5月号の正解は「住所」でした。