



1982年  
(昭和57年)  
3月号

写真で10年  
の足取りをた  
どる

1972年  
(昭和47年)  
4月号

東区版第1号



<特集 区制施行10年-東区満10歳>

# ひがしくあのころ

<表紙>



## ~最終回 広報さっぽろ東区版~



1992年  
(平成4年)  
2月号

平成5年3月  
「タッピー」  
に決定

<東区マスコットキャラクター愛称募集>

1985年  
(昭和60年)  
2月号

昭和63年の東  
豊線開通に向け  
て工事が進む建  
設現場を紹介



<特集 東区に地下鉄が走る日>

今月の「ひがしくあのころ」は、「広報さっぽろ東区版」です。札幌市では、区制が始まった1972（昭和47）年の4月号から、区ごとの情報を載せた各区版を発行しています。2015（平成27）年5月号から始まった「ひがしくあのころ」は28回目の今回が最後となります。広報さっぽろのリニューアルに合わせて5月号から表紙も生まれ変わります！今後とも、東区民のページをよろしくお願いいたします。\*広報さっぽろリニューアルについては、東区民のページP8をご覧ください。

**東区役所** ☎741-2400 (代表)  
〒065-8612 札幌市東区北11条東7丁目1-1

【編集】東区役所総務企画課広聴係  
☎741-2414 FAX742-4762 E-mail hi.somu@city.sapporo.jp

- 【総務企画課】  
庶務係 ☎741-2409  
地域安全担当係 ☎741-2409  
選挙係 ☎741-2412
- 【地域振興課】 ☎741-2429
- 【戸籍住民課】  
戸籍係 ☎741-2439  
住民記録係 ☎741-2449
- 【保険年金課】  
給付係 ☎741-2529  
保険係 ☎741-2532  
収納係 ☎741-2536  
年金係 ☎741-2543

- 【保健福祉課】  
地域福祉係 ☎741-2459  
活動推進担当 ☎741-2459  
福祉助成係 ☎741-2461  
給付事務係 ☎741-2462  
福祉支援係 ☎741-2463  
保健支援係 ☎741-2465  
保健福祉課相談担当 ☎741-2466
- 【保護課】  
保護課相談担当 ☎741-2479

- 東保健センター** (北10東7)  
【健康・子ども課】  
保健予防係 ☎711-3211  
健やか推進係 ☎711-3211  
家庭児童相談室 ☎711-3212  
子ども家庭福祉係 ☎711-3214  
子育て支援担当 ☎712-6331  
生活衛生係 ☎711-3213
- 東区土木センター** (北33東18)  
【維持管理課】 ☎781-3521

- ◆まちづくりセンター◆  
鉄東 (北9東5) ☎721-3105  
北光 (北18東5) ☎721-1271  
北栄 (北25東7) ☎721-6336  
栄西 (北42東4) ☎752-9536  
栄東 (北41東14) ☎711-2203  
元町 (北20東20) ☎781-5375  
伏古本町 (伏古3-3) ☎784-5534  
丘珠 (丘珠町183-2) ☎781-4283  
札苗 (東苗穂7-2) ☎783-3608  
苗穂東 (苗穂町3) ☎742-4427

- ◆関連施設◆  
東消防署 (北24東17) ☎781-2100  
東清掃事務所 (丘珠町873-1) ☎781-6653  
北部市税事務所 ☎207-3912  
(中央区北4西5アスティ45 9階)

# 丘珠縄文遺跡



## 丘珠縄文遺跡とは？

丘珠縄文遺跡は、サッポロさとらんどの造成に先立ち、平成4～5年に実施した試掘調査で発見され、現地の地下に保存されてきた、市内でも有数の広がりをもつ約2,300年前の縄文時代晩期～続縄文時代の遺跡です。札幌の低地部に広がった環境に適応した人々の暮らしの原形を表し、縄文文化から後の文化へと続く札幌の歴史を示す代表的な遺跡の一つです。

キーワードで  
紹介する  
遺跡の  
特徴

# 広い！

広さは、約25,000㎡（つどーむの屋内アリーナ約2.2面分）で、市内最大級の遺跡。

キーワードで  
紹介する  
遺跡の  
特徴

# 低い！

市内の縄文時代の遺跡は、丘陵地や扇状地に多くみられ、数少ない沖積平野（石狩平野）の低地部に立地する遺跡。



丘珠縄文遺跡と各施設の位置図

### 札幌市の遺跡

- 市内の遺跡数  
541カ所（東区15カ所）
- 縄文時代の遺跡  
273カ所（東区2カ所）  
※2018年3月現在

### さとらんどの遺跡

さとらんどでは、丘珠縄文遺跡の他に、H317遺跡（続縄文・擦文時代）とH509遺跡（続縄文時代）が見つかっています。

今から約2300年前、当時の人たちは、どのような生活をしていたのでしょうか。  
今月は、5月にサッポロさとらんど（丘珠町584番地2他）内にオープンする、札幌の縄文文化の魅力を発信する新しい施設を紹介します。遠い時代の文化・歴史を体験し、学びながら、札幌の縄文文化を体感してみませんか。

【詳細】札幌市埋蔵文化財センター 512-5430

縄文体験施設がオープンします！

5月下旬  
NEW OPEN!

## 丘珠縄文遺跡展示室 (さとらんどセンター2階)

入場無料

休館日：11月4日～4月28日の月曜日（祝日の場合はその翌日）、年末年始

丘珠縄文遺跡の出土品などを展示し、情報を発信する施設です。

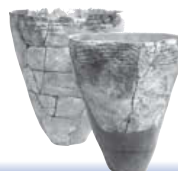


さとらんどセンター外観

展示室は、さとらんどセンター2階に設置されます。



さとらんどで開催された展示会の様子。



オープニングイベントも実施予定！

札幌市埋蔵文化財センター

検索

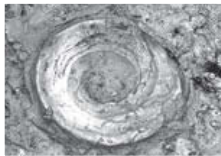


キーワードで  
紹介する

遺跡の  
特徴

# 多い!

複数の地層から炉跡 26 カ所、土器・石器  
など 6,600 点以上が出土。

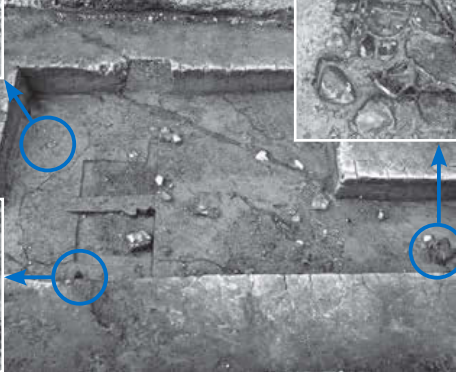


イモガイ形土製品

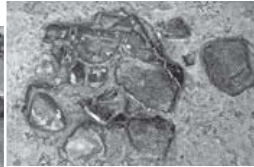
小型の土器



炉跡と出土品



一括で出土した深鉢形土器



キーワードで  
紹介する

遺跡の  
特徴

# 貴重!

市内で初めて、ヒエ属の種子が発見されるなど、  
生業や食生活に関する貴重な資料が出土。



※顕微鏡拡大写真



出土した土器(写真左上)

出土したヒエ属の種子  
(写真右上)

出土した石器(写真左下)

## 他地域との交流

丘珠縄文遺跡からは、イモガイ形土製品や東北地方  
の弥生土器など、他地域との交流を示す貴重な資料  
も出土しました。

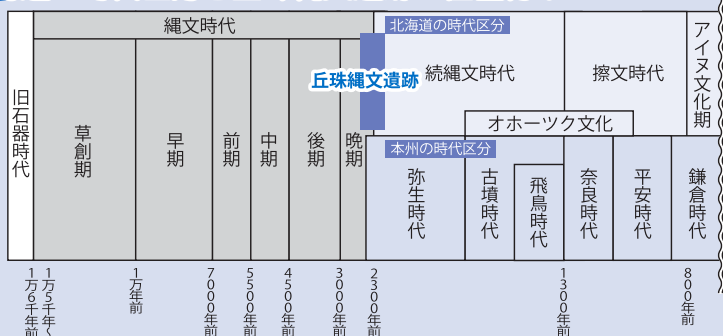


イモガイ形土製品 (写真左)  
関東以南の暖かい海に生息する貝で  
あるイモガイの貝殻の先端を模造し  
たものと考えられています。



すなざわしき  
砂沢式土器 (写真右)  
東北地方北部の弥生文化初頭に見られる土器です。

## 北海道の時代区分と丘珠縄文遺跡の位置付け



縄文時代の後、本州では水稲耕作が始まり弥生時代となりますが、  
北海道では、稲作が広まらず、北海道の環境に適した狩猟・漁撈・  
採集を中心とする続縄文時代になります。



市民と協働で継続的な調査・研究を行い、市民とともに遺跡の整備と活用・運営を考えていく、「市民が育てる成長する」

5月下旬  
NEW OPEN!

## 丘珠縄文遺跡体験学習館



丘珠縄文遺跡体験学習館外観

入場無料 (一部体験活動のみ有料)

休館日：11月4日～4月28日

縄文体験活動 (土器づくり、火おこしなど) や発掘調査の基礎整理 (遺物の水洗い、土壌選別など) を行う施設です。



土器づくり体験

体験



調査  
研究

市民参加の発掘調査



火おこし体験



※丘珠縄文遺跡用地は、芝養生のため夏ごろまで閉鎖(全面オープンは平成30年夏を予定)



# お知らせ広場

4月11日からの内容を掲載しています

## 東区の人口

平成30年3月1日現在（国勢調査ベース）  
人口：263,958人（前月比-263）  
世帯数：127,185世帯（前月比-148）

## 東区の情報

- 東区民ホームページ    
http://www.city.sapporo.jp/higashi/
- 東区広報番組 さっぽろ村ラジオ（FM81.3MHz）  
「東区情報ひろば タッピー通信」毎週水曜日 10時30分～40分  
「タッピー通信い〜すトリー」毎月第4土曜日 13時15分～29分



## 胃がん・大腸がん検診

日時 4月16日（月）（受付8時45分～10時）  
会場 東保健センター。  
対象 東区にお住まいで40歳以上の方。  
費用 胃がん700円、大腸がん400円。※減免制度あり。  
申込 4月12日（木）までに、電話または直接窓口で申し込み。  
詳細 健康・子ども課 健やか推進係 ☎（711）3211

## ジュニアリーダー 研修生募集

区内の小学生・高校生と一緒に活動し、人と協力する大切さや思いやり、自主性を育てます。

研修会 年5回予定（3回日帰り・夏・冬キャンプ1泊2日）  
会場 東区民センターほか。  
対象 東区にお住まいの小学5～6年生（新年度進級後）。  
費用 宿泊キャンプ3千円程度（実費）。子ども会安全共済会（120円）への加入が必要。  
問合せ・詳細（公社）札幌市子ども会育成連合会 東区支部事務局 ☎（742）5515

## 市税の納税相談

市税を納期限までに納付できない方は必ずご相談ください。ご相談の結果、分割納付をする場合には、申請書等の提出が必要となりますので、印鑑、収支の状況が分かる書類（通帳、給与明細、各種領収書等）をご持参ください。毎週木曜日（祝日除く）は20時まで、夜間納税相談を行っています。ご利用ください。  
相談先・詳細 北都市税事務所（中央区北4西5アステイ 9階） 納税課 納税係 ☎（207）3913

## 犬の登録と狂犬病の予防注射を忘れずに！

犬の飼い主には、生後91日以上犬を市町村へ登録し、毎年1回4～6月に狂犬病の予防注射を受けさせる義務があります

登録手数料3,200円、注射費用2,560円、注射済票交付手数料700円がかかります。詳しくは本誌27ページをご覧ください。

詳細 動物管理センター ☎736-6134  
HP: http://www.city.sapporo.jp/inuneko/main/touroku.html  
※休診日・診療時間は各病院にお問い合わせください。



動物病院名	所在地	電話番号
アテナ動物病院アリオ札幌	北7条東9丁目アリオモール内	733-7313
伊藤ペットカウンセリング	北12条東2丁目3-16	711-9319
北愛動物病院（札幌）	北12条東13丁目2-10	704-8311
北光犬猫病院	北14条東2丁目2-15	711-2477
中の道動物病院	北17条東7丁目2-22	722-3456
さっぽろ元町動物病院	北23条東18丁目4-10	786-1717
まつい犬猫病院	北26条東10丁目2-1	299-5561
アルブル動物病院	北27条東1丁目1-22	704-5012
湯山動物病院	北31条東16丁目4-1	785-9756
まえたに動物病院（東豊）	北32条東12丁目1-10	721-8228
新道東どうぶつ病院	北34条東9丁目1-22	742-1122
アルファどうぶつ病院	北34条東16丁目1-22	783-1823

動物病院名	所在地	電話番号
さくら犬猫病院	北36条東22丁目5-7	787-7000
星野獣医科病院	北40条東5丁目1-1	753-4916
東麻生どうぶつ病院	北42条東1丁目5-30	711-3339
三上ペットクリニック	北48条東18丁目1-22	782-9808
百合が原動物病院	北51条東15丁目4-17	742-7203
苗穂動物クリニック	東苗穂2条3丁目イオン苗穂内	789-7745
かりきアニマルクリニック	東苗穂9条3丁目10-1	299-1205
もえれガンバ動物病院	東苗穂10条2丁目11-16	211-8188
もりや動物病院	東苗穂12条3丁目17-1	791-7056
みかどペット病院	伏古9条2丁目5-10	781-7717
えとう動物病院	本町1条3丁目9-13	787-2633

## 児童会館 <http://www.syaa.jp/> ※全館で中学・高校生の夜間利用可能

新生	北8条東7	☎711-1339	東苗穂	東苗穂5-2	☎786-3191
栄西	北46条東5	☎752-8363	元町	北21条東18	☎784-6664
北栄	北30条東6	☎711-3755	伏古	伏古10-3	☎782-5620
北光	北18条東5	☎753-6353	札苗	東苗穂9-3	☎791-5200
元町南	北16条東16	☎785-6148	丘珠たから	北35条東23	☎784-8095
ひのまる	北38条東9	☎752-1551	丘珠ひばり	北丘珠4-1	☎785-6137
苗穂	苗穂町5	☎711-8433	東雁来	東雁来14-2	☎214-9215

- ようこそ1年生「かんげいかい」（北栄・4/13（金）15時30分～16時30分）
- こま・けん玉検定（札苗・4/24（火）15時30分～16時30分）

毎月、子どもたちが興味を持つような行事をたくさん行っています。詳細は、各館にお問い合わせください。



## 子育て情報掲示板



### サンデーサロン (毎月第4日曜日開催)

親子で一緒に楽しめる遊びの紹介、他の親子との交流やお父さん同士の情報交換もできますので、ご家族おそろいで遊びに来てください!

**日時** 4月22日(日) 10時～12時。  
**会場** ちあふる・ひがし (北9条東7丁目1-25)。  
**対象** 就学前のお子さんと保護者。  
**費用** 無料。  
**申込** 直接会場へお越しください。  
**詳細** 東区保育・子育て支援センター (ちあふる・ひがし) ☎711-7807

### 子育て講座

#### はじめてのトイレトレーニング①

ちあふる・ひがしの保育士がトイレトレーニングの進め方をわかりやすくお伝えします。

**日時** 4月25日(水) 10時～10時45分。  
**会場** ちあふる・ひがし (北9条東7丁目1-25)。  
**対象** 1歳半～就学前のお子さんと保護者。  
**費用・定員** 無料。12組 (先着順)。  
**申込・詳細** 4月11日(水) 9時から電話で申し込み。  
 健康・子ども課子育て支援担当係 ☎712-6331



#### 親子の絆をはぐくむアタッチメント (愛着) の大切さ (託児付)

**日時** 5月31日(土) 10時～11時30分。  
**会場** 東区役所3階第1会議室。  
**対象** 東区にお住まいで就学前のお子さんの保護者。  
**講師** 畑山 愛氏 ((社福)北翔会 札幌乳児院心理療法担当)。  
**費用・定員** 無料。20人 (先着順)。  
**その他** 受講中は別室でお子さんをお預かりします。  
 ※託児付講座は年3回開催で1人1回の受講です。  
**申込・詳細** 5月8日(水) 9時から電話で申し込み。  
 健康・子ども課子育て支援担当係 ☎712-6331



©H.N.F.

## ファイターズ公式戦で招待! ～東区民応援デー～

申込期間  
4月1日(日)  
～4月20日  
(金)

北海道日本ハムファイターズでは、5月18日(金) 18時から札幌ドームで開催される東北楽天ゴールデンイーグルス戦のC指定席に、区内にお住まいの方1,000組2,000人をご招待します。※応募多数の場合は抽選。

**申込方法** 球団 Web (パソコン、スマートフォン、携帯電話) から申し込み。

- パソコンの場合 <http://www.fighters.co.jp/kansen> にアクセスし、申し込みフォームに沿って必要事項を入力してください。
- スマートフォン・携帯電話の場合 右のQRコードよりアクセスし、申し込みフォームに所定事項を入力してください。



QRコード

**その他** 当落通知は試合日の1週間前までにメールにて、送付します。fighters.co.jp および fmail.fighters.co.jp の各ドメインからのメールを受信できるよう事前に設定をお願いします。当選者の方で別の座種をご希望される場合は、試合日当日に札幌ドーム場内前売券売場にて座席変更を受け付けします (有料・座席制限あり)。

**詳細** 北海道日本ハムファイターズ お客様センター ☎857-3939

※応募者の個人情報は、(株)北海道日本ハムファイターズが適切に管理し、本件を含むチケット関連のダイレクトメール・アンケートなどによる案内以外には利用されません。



## 苗穂・本町地区センター改修に伴う休館・仮事務所設置と福祉のまち推進センターの一時移転について

**休館期間 7月～11月(予定)**

多目的ホール天井・外壁・冷暖房設備等の改修に伴い、上記の期間「苗穂・本町地区センター」を休館し、仮事務所を設置する予定です。

休館中は、貸室の利用、所蔵図書の閲覧と貸し出しはできません。

また、地区センター内の「葱ぼうず（伏古本町地区福祉のまち推進センター）」、「ふれあいテン（苗穂地区福祉のまち推進センター）」も仮事務所に一時移転の予定です。詳細は後日お知らせします。

詳細 苗穂・本町地区センター ☎784-7833、地域振興課地域活動担当 ☎741-2429



区役所や区民センター、保健センターの駐車場は混雑します。できるだけ公共交通機関や乗り合わせでお越しください。

## 地下鉄東区役所前駅に新しい公共駐輪場が完成しました。

- ①東区役所前駅第1駐輪場（北11条東7丁目）
- ②東区役所前駅第2駐輪場（ // ）

■利用開始日 4月上旬。

**ぜひご利用ください。**

※東区役所・東区民センターの出入口前は駐輪禁止ですのでご注意ください。



詳細 建設局総務部自転車対策担当課 ☎211-2456、総務企画課庶務係 ☎741-2409

表中の記号の見方

**直接会場** = 当日直接参加するもの **要申込** = 事前申し込みが必要なもの

**先着** = 先着順

**抽選** = 多数時抽選

## 区内各施設の講座など

※都合により、受講内容、日時を変更したり、応募者が少ない場合は開講を中止したりする場合があります。

**苗穂・本町地区センター 本町2条7丁目 2-10 ☎784-7833**

苗穂・本町地区センター

検索 [クリック!](#)

[申込] ①申込日の9時から電話15人・窓口15人受け付け（先着順）。②申込日の9時から電話10人・窓口10人受け付け（先着順）。

行事・講座名	日時	費用	申込・定員	申込日(期間)・備考
①歌声サロン	5/17(休)、31(休) 13時30分～15時	受講料 800円	<b>要申込</b> <b>先着</b> 各30人	4/11(休)
②若石式足もみ健康法	5/24(休) 13時30分～15時30分	受講料 800円	<b>要申込</b> <b>先着</b> 20人	4/20(金)

**栄地区センター 北36条東8丁目 1-25 ☎704-6005**

栄地区センター

検索 [クリック!](#)

行事・講座名	日時	費用	申込・定員	申込日(期間)・備考
大人も楽しめるお話の世界 ～朗読とピアノ演奏～	4/28(土) 14時～16時	無料	<b>直接会場</b>	[対象] 小学生以上
乳幼児の読み聞かせの会	5/8(火) 11時～12時	無料	<b>直接会場</b>	[対象] 乳幼児と保護者

広告



**ふしこ地区センター 伏古 11 条 3 丁目 1-15 ☎785-6323**

ふしこ地区センター

検索 クリック!

〔申込〕 ①申込日の 9 時 10 分～20 分に窓口で整理券を配布。定員を超えた場合は即時抽選・決定。定員に満たない場合は、以降平日 9 時～19 時に直接窓口または電話で受け付け（先着順）。

行事・講座名	日時	費用	申込・定員	申込日（期間）・備考
絵本の読み聞かせの会	4/11 (水)、18 (水)、25 (水)、5/2 (水)、9 (水) 15 時～16 時	無料	直接会場	〔対象〕 幼児以上（幼児は保護者同伴） ※後半は小学生向けのプログラムも用意
①パソコンワード基礎講座	5/21・24・28・31・6/4・7（月・木） （全 6 回） 9 時 30 分～11 時 30 分	受講料 3,500 円 教材費 1,700 円 （パソコンレンタル料含む）	要申込 先着 20 人	5/7 (月)

**元町図書館 北 30 条東 16 丁目 3-13 ☎784-0841**

元町図書館

検索 クリック!

行事・講座名	日時	費用	申込・定員	申込日（期間）・備考
おもちゃクリニック	4/18 (水) 13 時～16 時	無料	直接会場	修理が必要なおもちゃ持参（交換部品は実費負担）
本の読み聞かせ ①おおきくなりたいたいこりすのもぐ ②はらべこあおむし	① 4/20 (金) ② 5/5 (水) 11 時～12 時	無料	直接会場	〔対象〕 幼児以上（幼児は保護者同伴）
子ども映画会 アニメ「たまごにいちちゃん」	5/3 (水) 11 時～11 時 45 分（開場 10 時 45 分）	無料	直接会場	〔対象〕 幼児～小学校低学年（幼児は保護者同伴）

**東区体育館 北 27 条東 14 丁目 3-1 ☎751-5250**

東区体育館

検索 クリック!

※受講料のほかに毎回施設利用料がかかります（一般 390 円、高齢者（65 歳以上）130 円、高校生 230 円）。  
〔その他〕 東区体育館・美香保体育館・つどーむ・東温水プールの 4 施設で 14 種目のスポーツ体験ができる「東区わくわくスポーツ倶楽部」（小学 1～3 年生対象）を 5/9 (水) から開催。詳細はお問い合わせください。

■ 4・5 月開講スポーツ教室受講生募集

〔申込〕 申込期間の 9 時～20 時に電話または直接窓口で申し込み。①は HP（<http://www.shsf.jp/higashi-gym/>）でも申し込み可。定員を超えた場合は抽選。日時、受講料などの詳細はお問い合わせください。

対象	募集内容・教室名	日時	費用・定員	申込日（期間）・備考
一般男女 （16 歳以上）	グループテニス A・B	5/9～6/13 (水)（全 5 回） A：9 時～10 時 30 分 B：10 時 40 分～12 時 10 分	受講料〔4 人 29,360 円、5 人 31,050 円、6 人 32,700 円〕 4～6 人のグループ各 1 組	4/1 (日)～14 (出)
小学生	①かけっこ塾 A・B	4/22 (日) A：10 時～12 時 B：13 時～15 時	受講料 940 円 各 100 人	4/1 (日)～12 (水)

**専門の相談員に無料で相談できます～区役所相談コーナー～**

区役所 1 階の相談コーナーでは、専門の相談員が無料で相談に応じます。

詳細 総務企画課広聴係 ☎741-2414

相談名	相談日・相談時間	相談方法
法律相談 （予約制）	第 2・第 4 月曜日。当日 9 時から専用電話（☎741-2424）で予約。 先着 8 人。相談は午後から。	面談のみ
司法書士相談	第 1・第 3 火曜日。13 時～16 時。	面談のみ
家庭生活相談	毎週火・金曜日。10 時～12 時、13 時～16 時。	面談・電話（☎741-2400）
交通事故相談	第 1・第 3 水曜日。9 時 30 分～12 時 15 分、13 時～16 時。	面談・電話（☎741-2400）
行政相談	毎週月曜日。13 時～16 時。	面談・電話（☎741-2400）
職業相談	月～金曜日。8 時 45 分～17 時。（1 階『あいワーク東』）求人情報提供端末でハローワーク求人検索ができ、紹介状も発行できます。	面談・求人検索

広告



# 広報さっぽろが5月号から変わります



広報さっぽろが5月号から全ページカラーになり、特集や企画記事を充実させ、内容をリニューアルします！  
 リニューアルに伴い、東区版が8ページから6ページになり、「お知らせ広場（東区版4～8ページ）」の掲載内容が変更になります。

## 【5月号から掲載しなくなる主なお知らせ】

- 区民センター、地区センターのイベント情報（講座、催しなどを含む） ※一部イベント情報は掲載します
- 児童会館、図書館、体育館のイベント情報（教室、催しなどを含む）



## 東区のイベント情報はココでチェック

今まで載っていたイベント情報はどうなるの？



データ放送やアプリを使ってチェック

### 地上デジタルのデータ放送

STV5チャンネルに合わせてdボタンを押し「札幌市からのお知らせ」を選択し、「決定」ボタンを押す。



### スマートフォンアプリ「iさっぽろ」

公式アプリストアで「iさっぽろ」を検索するか、下記のQRコードからインストール。



区役所などで配架する冊子でチェック

### 冊子「札幌市からのお知らせ」

5月号から掲載されなくなるイベント情報をまとめた冊子を区内各所で配架します。

#### 配架日

毎月9日に配架します。

※9日が土・日曜、祝・休日の場合は直前の営業日（開庁日）。

#### 配架場所

区役所、まちづくりセンター、区民センター、地区センター、区内郵便局の窓口（簡易郵便局を除く）。

詳細 総務企画課広聴係 ☎741-2414



## 札幌市東区住民集団健康診査



**対象** 札幌市にお住まいの40歳以上の国民健康保険・後期高齢者医療制度に加入している方。

**持ち物・申込** 受診券と保険証を持参し、直接会場にお越しください（対象の方には、3月末に受診券を送付）。

**健診項目（基本項目）** 診察（身体診察・問診、身体計測、血圧測定）、血液検査、尿検査。

**詳細** 【実施内容について】東保健センター（北10条東7丁目1-20）☎711-3211

【国保、後期高齢者医療の受診券について】保険年金課 ☎741-2529

※国保、後期高齢者医療以外の健康保険に加入されている方は、保険証の発行元にお問い合わせください。



月	日	曜	会場	住所	時間	月	日	曜	会場	住所	時間	
5	16	水	東区民センター	北11条東7丁目	9時30分～11時30分 13時30分～15時	8	2	木	栄地区センター	北36条東8丁目	9時30分～11時	
	24	木	北36条会館	北36条東5丁目	13時30分～15時		6	月	栄新和町内会館	北48条東10丁目	13時30分～15時	
7	17	火	栄42条会館	北42条東4丁目	9時～11時		6	月	北27条会館	北27条東10丁目	9時30分～11時	
	20	金	17分区町内会むつみ会館	北12条東15丁目	13時30分～15時		24	金	札幌北会館	東苗穂13条3丁目	13時30分～15時	
	31	火	栄42条会館	北42条東4丁目	9時～11時		9	4	火	元町北27条会館	北27条東19丁目	9時～11時
		火	北光白樺会館	北23条東2丁目	13時30分～14時30分			4	火	道住東苗穂団地集会所	東苗穂1条2丁目	13時30分～15時
		火	元町会館	北20条東20丁目	9時30分～11時	4		火	ふしこ地区センター	伏古11条3丁目	9時～11時	
31	火	北栄会館	北25条東7丁目	13時30分～15時	12	水		元町中央会館	北24条東19丁目	13時30分～15時		
					12	水		苗穂中央会館	北6条東19丁目	9時30分～11時		
					27	木	丘珠みづほ団地会館	北丘珠2条2丁目	13時30分～15時			
					27	木	丘珠新栄団地会館	北丘珠4条2丁目	9時～11時			
					27	木	東老人福祉センター	北41条東14丁目	13時30分～15時			
					10	3	水	栄北会館	北49条東2丁目	13時30分～15時		

※会場の都合により、中止になる場合もあります。

広告

