

広報 さっぽろ

2017

4



豊平区・豊園小学校旧2年3組の作品

特集

29年度はどう変わる？ 札幌のまちと暮らし

2

そのほかのページ

表紙のことば／広報番組	1
今月のニュース	7
市議会の動き	8
ぼろっこタウン	10
札幌市からのお知らせ	11
さっぽろの歴史めぐり	22

区民のページ 【札幌市からの お知らせの後ろ】

身近なみどり、中央区の街路樹

プレゼント&クーポン

テレビとアプリ

でお知らせ情報を配信中！

詳しくは11頁へ



QRコード↑



見られるよ
10区の情報

中央区版

SAPP_RO

はる はな 春の花のようせいたち

表紙の
ことば

とよひらく とよそのしむがっこうきゅう わん くみ おお うえ ゆ め
豊平区・豊園小学校旧2年3組 **大植 柚芽**

私の作ったお花は、ミズバショウです。一番見てほしいところは、細かいところです。ミズバショウの折り目を付けるところを頑張りました。みんなのいろいろなお花が上手にできて良かったです。本物のお花も見たいです。



市役所のどこに聞いたらよいか分からないときは 札幌市コールセンター

ツージる しやくしょ
☎ 222-4894 **FAX 221-4894**
8時～21時(年中無休) Eメール info4894@city.sapporo.jp

市政に関するご意見、ご提案などは
市民の声を聞く課
☎ 211-2042 FAX 218-5165

札幌市役所ホームページ
www.city.sapporo.jp ※広報さっぽろの誌面も掲載。10区全ての区民のページもご覧になれます。
携帯電話対応サイト <http://www.city.sapporo.jp/mobile/>

札幌の人口と世帯 3月1日現在(前月比)国勢調査ベース 1,957,990人(-167) 933,226世帯(+81)	市内の交通事故 平成29年1月1日～2月28日(前年比) 発生 992件(+49) 死者 0人(-2) 傷者 1,146人(+2)
---	---

市役所・区役所などの連絡先

- 市役所(電話は代表、ファクスは広報課)
〒060-8611 中央区北1西2 ☎211-2111 FAX 218-5161
- 区役所(電話は代表、ファクスは広聴係)

中央区	南3西11	☎231-2400	FAX 231-6539
北区	北24西6	☎757-2400	FAX 757-2401
東区	北11東7	☎741-2400	FAX 742-4762
白石区	南郷通1南	☎861-2400	FAX 860-5236
厚別区	厚別中央1の5	☎895-2400	FAX 895-2403
豊平区	平岸6の10	☎822-2400	FAX 813-3603
清田区	平岡1の1	☎889-2400	FAX 889-2402
南区	真駒内幸町2	☎582-2400	FAX 582-0144
西区	琴似2の7	☎641-2400	FAX 641-2405
手稲区	前田1の11	☎681-2400	FAX 681-6639

 ※市税事務所の所在地、電話番号は29ページをご覧ください。
- 夜間急病センター
中央区大通西19WEST19内 ☎641-4316 FAX 615-8604
- 救急安心センター(24時間。医療機関の案内、救急医療の相談)
☎#7119 ダイヤル回線、IP電話は☎272-7119

今月の広報番組

ウオッチングさっぽろ TVh \曜日・時間が変更になりました/ 毎週木曜 21時54分～22時 [内容] 教えて!ダメヨマン 地下鉄乗車マナー(4/20)	札幌ふるさと再発見 STV 毎週土曜 11時54分～59分 [内容] 子どもを笑顔に!こりめカレー(4/15)	スマイルさっぽろ HBC AM 1287kHz-FM 91.5MHz 毎月第2、第4火曜 9時35分～45分 [内容] 秋元市長が考えるまちづくり(市長出演予定)(4/25)
札幌発ぐるっと北海道 HBC \放送週が変更になりました/ 毎月第1、第3日曜 16時54分～17時 [内容] <<釧路市>>釧路の特産品が揃う阿寒マルシェ(4/16) プレゼント企画もあります!	さっぽろ散歩 STV AM 1440kHz-FM 90.4MHz 毎週土曜 11時30分～45分 [内容] 札幌市がん対策推進プラン策定(4/15)	

市長ビデオメッセージ
あきもと
「教えて!秋元市長」

今月の発表!
テーマ **平成29年度予算**
秋元市長の市政への思いを学生レポーターと一緒にお届けします。ぜひご覧ください。
教えて!秋元市長 検索
※市役所ロビーなどで放映中!

編集 札幌市広報課
〒060-8611 中央区北1西2 ☎211-2036 FAX 218-5161
Eメール kohokakari@city.sapporo.jp

広報さっぽろは、毎月10日までに、町内会などを通じて市内の全世帯に配布しています。詳細は、広報課かお住まいの区の区役所広聴係へお問い合わせください。

29年度はどう変わる?

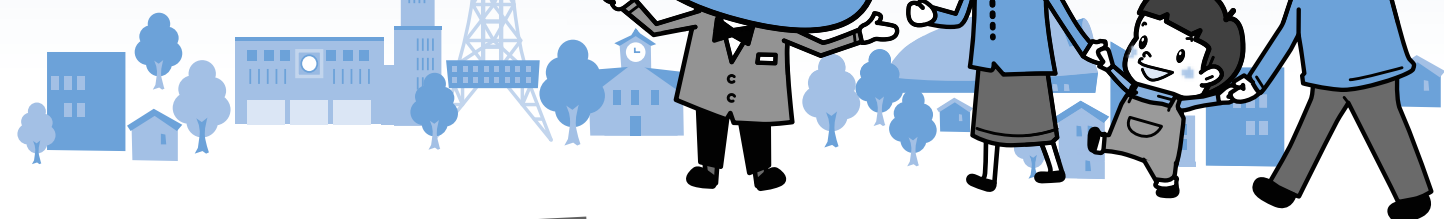
札幌のまちと暮らし

市の平成29年度予算がまとまりました。今回の特集では、市のお金の使い道を紹介し、札幌のまちや暮らしがどのように変わるのかを見ていきます。

このページに関する問い合わせは
財政課 ☎211-2212

僕と一緒に見てみよう！

教えて！おサイフくん



平成29年度の予算をチェック

予算は、市の1年間の収入(歳入)と支出(歳出)の見込みを表したものです



予算は3種類のお財布に分かれています

一般会計 9,965億円

福祉や教育、除雪など市の基本的な事業の会計

特別会計 3,977億円

国民健康保険、介護保険など一般会計とは区別が必要な会計

企業会計 2,590億円

水道、地下鉄など料金収入で運営している事業の会計

一般会計予算のポイント

- ・人口減少社会を見据えて、子育て支援や経済の活性化に力を入れています
- ・予算総額は、これまで北海道が負担していた教職員の給与を市が支払うようになったことなどから、前年度より6.4%増加。ただし、この影響を除くと9,207億円となり、1.7%減少しています

市民の皆さんからの税金、国や北海道から交付されるお金など

歳入

9,965億円

個人市民税や固定資産税が増えたことなどにより、前年度から36億円増

教職員の給与や障がい福祉の費用などの増加に伴い国の負担や補助が増えたため、前年度から116億円増

市税
2,882億円

国庫支出金
2,174億円

市債
1,185億円

地方交付税
1,034億円

諸収入
998億円

その他
1,692億円

歳出

9,965億円

医療、除雪・排雪、道路や公園の整備、職員の給与にかかるお金など

保育施策の充実や障がい福祉サービスの利用増加などにより、前年度から66億円増

教職員の給与を市が負担することになったことなどにより、前年度から729億円増

保健福祉費
3,657億円

職員費
1,591億円

土木費
1,064億円

経済費
861億円

公債費
848億円

その他
1,944億円

暮らし・コミュニティ

子育て支援や福祉サービス、地域活動などを充実させて、子育て中の方や障がいのある方など、誰もが安心して暮らせる社会をつくれます。



子育て

私立保育所、認定こども園などの定員を1,069人分増員

24億2,400万円



保育施設の整備にかかる費用を補助。私立保育所は500人分、認定こども園は360人分、小規模保育事業所は209人分の定員を増やします。



子育て

3歳未満の第2子の保育料を無料に

6億800万円(歳入の減少を含んだ影響額)

これまで認可保育所などの施設に2人以上同時に入所していた場合、上から数えて2人目の子の保育料は半額以下でしたが、このうち3歳未満の子については4月から保育料を無料にします。

4月
から

子どもには
いろいろな
スポーツを体験
させてあげたいね



子ども

子どもたちがウィンタースポーツに触れる機会を充実

5,600万円

子どもたちのウィンタースポーツへの関心を高めるために、カーリングやフィギュアスケートなど6種目の体験教室を実施するほか、スキー学習やスポーツ少年団に指導者を派遣します。



福祉

援助や配慮が必要なことを伝えるヘルプマークを導入

390万円

義足や内部障がい、難病などの方が、周囲に援助や配慮が必要なことを知らせるマークを導入。マークの入ったストラップやカードを希望者に配布します。



↑ストラップは鞆などに付けられます

秋ごろ
から



地域

町内会や地域の団体が行う活動への支援を強化

9,500万円

地域活動に参加するきっかけづくりや、町内会活動をより活性化するための取り組み、地域活動拠点の整備補助などを実施します。



医療

不育症の治療にかかる医療費の一部を助成

560万円

妊娠をしても流産や死産を繰り返してしまう不育症と診断された夫婦を対象に、指定された医療機関で行った検査や治療にかかる費用を一部助成します。



福祉

特別養護老人ホームの新設や設備の改修

8億4,600万円

特別養護老人ホーム3施設240人分の新設費用を補助。このほか、相部屋に住む方々のプライバシーを保護するために、新たに設置する建具と壁の費用を補助します。

産業・活力

道外企業を呼び込むとともに、市内の中小企業などの研究開発の支援を行い、足腰の強い経済基盤をつくります。

経済

企業の立地を支援し、雇用を創出

15億円

企業の本社機能や、IT企業、健康福祉・医療系の企業などを積極的に誘致。安定した雇用を生み出し、経済を活発にする取り組みに力を入れていきます。



先端技術

人工知能(AI)など最先端の情報通信技術を活用した産業を支援

1億1,900万円

市コールセンターに集まったデータを基にAI関連技術の活用を検証する実験や、地下歩行空間を行き交う人の流れ・属性など大量の情報(ビッグデータ)を先端技術により収集・活用する取り組みを、企業や市などが共同で実施。市内IT企業などの活性化を進めます。

そうだね！
次は経済を
活性化するための
取り組みを
見てみよう

働く人や
訪れる人が増えると、
札幌がもっとと元気に
なると思うな

観光

大規模な国際会議などの開催を推進

1億6,700万円

国内外から国際会議や学術会議などのMICE※を誘致するとともに、国際会議場・展示場の整備の検討を進め、札幌に人を呼び込み、観光産業をさらに盛り上げていきます。

※MICE…多くの集客交流が見込まれるビジネスイベントの総称



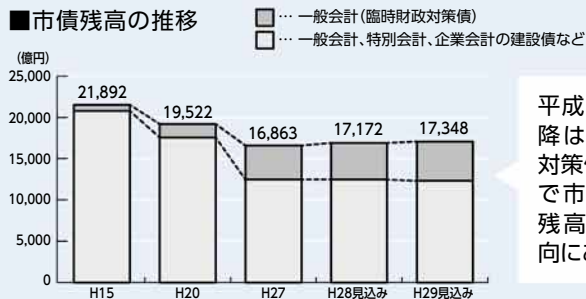
教えておサイフくん！



いろいろな取り組みをするのは分かったけれど…
札幌の財政は大丈夫？



最も多かった平成15年度と比べて市債残高は約4,500億円減少しています



今後とも古くなった建物や道路の更新などにより市債残高が増えることが予想されるため、事業の選択と集中を進めていきます。

※本来、国が現金で交付すべきお金を市が一時的に借金をして賄っているもの。返済のお金は国から補填される

借金による負担が多くなり過ぎないように抑えています

■財政指標(平成27年度決算)

指標 (数値が小さいほど負担が少ない)	札幌市	政令市平均
実質公債費比率 財政規模に対する年間の借入金返済額の割合	4.9%	10.2%
将来負担比率 財政規模に対する現在抱える負債の大きさの割合	61.8%	112.5%

これまで歳入などの状況に見合ったお金の使い方をしてきたことで、健全な状態を保ってきました。今後も社会情勢を注視しながら、堅実な財政運営を続けていきます





札幌国際芸術祭2017が開幕
4億5,000万円

開催期間
8/6(日)~10/1(日)

3年に1度開催するアートの祭典で、今回は「芸術祭ってなんだ?」をテーマに、世界で活躍するアーティストが従来の枠にとられない企画や作品を展開。アートに触れる楽しさを実感できる芸術祭を、市民の皆さんと一緒につくり上げていきます。



参考画像：大友 良英+青山 泰知+伊藤 隆之<(without records - mot ver. 2015)> 撮影：丸尾 隆一



↑小学生から18歳までで結成するコレクティブ・オーケストラ。音を組み合わせて音楽を形づくり、芸術祭で発表

↳加工されたレコードプレーヤーを空間に多数配置する作品「without records」の新作を、モエレ沼公園で展示



冬季オリンピック・パラリンピックの招致を推進
6,300万円

競技施設の配置や札幌ドーム周辺の活用方法を検討するほか、小学生を対象にオリンピックミュージアムを巡るガイドツアーを行うなど、招致へ向けた取り組みを進めます。



↑SAJ29承認第00608号

撮影：薬師 洋行



女性が輝くまちづくりを応援
1,000万円

起業家や地域で活躍している方などの女性を中心に構成する「(仮称)女性応援会議」を設置。女性一人一人が希望に応じて活躍できる社会の実現を目指し、施策を検討します。



子育て中の私たちにも社会でもっと活躍できるチャンスが広がるといいな



先進的な医療分野の研究の事業化などを後押し
3,000万円

医療に関連した先進的な研究を広く紹介するセミナーを実施。このほか、研究と企業を結び付けて事業化を後押しする仕組みなどを通して、医療関連産業の活性化につなげます。



中小企業などが行う新製品の研究開発を支援
8,200万円

食、健康福祉、医療、IT、エネルギーなどの分野に関連する新製品・新技術の研究開発に取り組む、市内の中小企業や小規模事業者を支援します。

低炭素社会・エネルギー転換

エネルギー効率の高い技術の導入などを支援しながら、環境負荷を低減した持続可能なまちづくりを進めます。



新エネルギー・省エネルギー機器を購入する費用の一部を補助
2億9,055万円

太陽光発電や蓄電池、ガスにより発電するシステムなどを導入する方に対し、費用の一部を補助。一般家庭のほか、中小企業、町内会なども対象です。



二酸化炭素の排出量が少ない次世代自動車の利用を促進
6,900万円

電気自動車などの購入費を補助するほか、燃料電池自動車に水素を供給する水素ステーションの整備に向け、新たに補助制度を創設します。



↑昨年7月に札幌で開催した「世界冬の都市市長会議」で燃料電池自動車の試乗会を実施

経済活動の支援だけではなく、環境にも配慮しているんだね



都市空間

将来を見据えた都心のあり方を検討するとともに、新たな施設の整備などを行い、魅力と活力にあふれる街を目指します。



**市民交流プラザの
開設準備を加速**
127億5,400万円

平成30年
10月開館予定



イメージ

オペラやバレエなどの公演が行われる劇場や夜間も利用できる図書施設を備える市民交流プラザを北1西1に建設。文化芸術や市民活動の新たな拠点を生み出します。



イメージ

地下鉄大通駅の
地下通路と直結
するんだって！



**誰もが利用しやすい構造の
タクシーやバスの導入を促進**
5,100万円



車いす使用者や高齢者も利用しやすい、スロープを備えたタクシーや、段差のないノンステップバスの購入費用を補助するなど、交通の利便性向上を図ります。



**街の顔となる札幌駅周辺の
まちづくり計画を作成**
1,450万円



平成42年度末に予定される北海道新幹線の札幌延伸を見据えて、札幌駅周辺の魅力をさらに高め、新たなにぎわいを生み出すための計画を作ります。



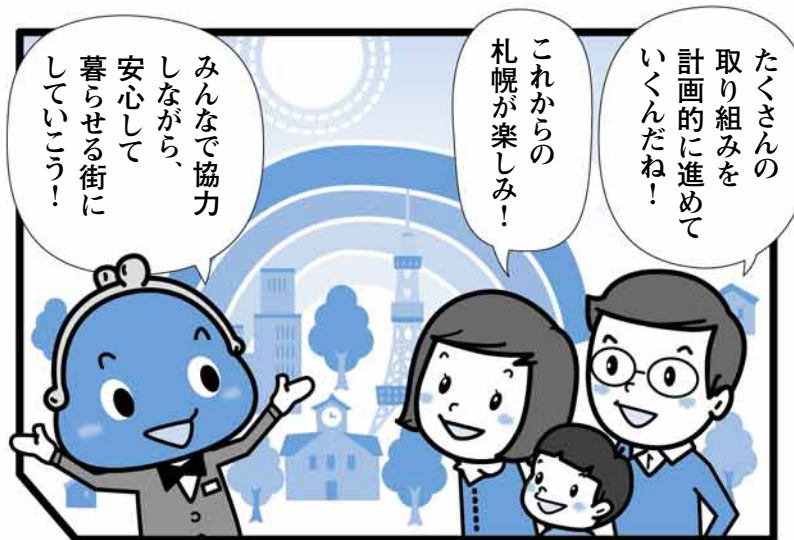
**中央体育館の
移転改築工事を開始**
26億3,000万円

平成31年
4月開館予定

現在の中央体育館を北4東6地区に移転改築し、面積を約2.5倍に拡大。ランニングコースやトレーニング室などを新たに設置し、より多くの方が利用できる施設になります。



イメージ



市の予算や財政状況を解説！
「さっぽろのおサイフ」を
4/10(月)から配布します



市の予算の仕組みなどを漫画やイラストで分かりやすく紹介したパンフレットです。

配布場所
区役所、まちづくりセンター ほか



後期高齢者医療制度の保険料 軽減の方法を4月から変更

軽減の対象や割合を一部見直しました

年間の
保険料

均等割(加入者が等しく負担する額)

49,809円

+

所得割(所得に応じて負担する額)

(前年所得-33万円)×10.51%

均等割と所得割の軽減対象や割合が変わります

均等割① 軽減される世帯の所得基準額の引き上げにより対象世帯を拡大

均等割軽減の割合が変更となる世帯

均等割	年度	前年の所得が以下の金額より低い世帯
5割軽減	28	33万円 + (26万5,000円 × 世帯の被保険者数)
	29	33万円 + (27万円 × 世帯の被保険者数)
2割軽減	28	33万円 + (48万円 × 世帯の被保険者数)
	29	33万円 + (49万円 × 世帯の被保険者数)

均等割② 加入の直前に被扶養者だった方の
軽減割合を引き下げ

28年度 9割軽減 → 29年度 7割軽減
※所得割は変わりません



所得割

前年所得から33万円を引いた額が
58万円以下となる方の軽減割合を引き下げ

28年度 5割軽減 → 29年度 2割軽減

75歳以上の方が加入する後期高齢者医療制度の保険料の軽減割合などを、平成29年度分から一部変更します。これは、高齢者の保険料を現役世代より低く抑える特例の見直しに伴い行うもの。保険料のうち、加入者が等しく負担する「均等割」を軽減す

52 詳細 保険企画課 ☎(211) 29

る対象や割合が変わるほか、所得に応じて負担する「所得割」の軽減割合が引き下げになります。6月中旬に後期高齢者医療制度に加入している方へ送付する通知をご確認ください。

8月から高額療養費の 自己負担限度額が変わります

住民税が課税されている世帯で70歳以上の方が対象

8/1(火)
から

住民税課税世帯で70歳以上の方の 自己負担限度額が変わります

障害認定を受け、後期高齢者医療制度に移行した65歳以上の方も対象です

高額療養費の自己負担限度額



区分(収入単位)		1カ月の自己負担限度額	
		7月まで	8月から
現役並み 所得者 (年収370万円 以上)	外来 (個人)	44,400円	57,600円
	外来+入院 (世帯)	80,100円+(医療費総額 -267,000円)×1%*	
一般 (年収156万円~ 370万円未満)	外来 (個人)	12,000円	14,000円 (年間上限 144,000円)
	外来+入院 (世帯)	44,400円	57,600円*

※過去12カ月で世帯単位における高額療養費の支給が4回目以降の場合は44,400円

1カ月の医療費が一定額を超えた場合、超えた分の金額を支給する高額療養費制度。70歳以上の方が負担する医療費の限度額が変更になります。これは、高齢者が支払う医療費を収入に応じた額にすることで、世代間で負担の偏りをなくするためのもの。自己負

担限度額の一部が増額になる一方、年収156万円~370万円未満の方が外来受診した際の年間上限額が新設されます。詳しくは、国民健康保険、後期高齢者医療制度の加入者は保険企画課 ☎(211) 2952、その他の方は加入先の保険者にお問い合わせください。

市議会の動き

2月21日に招集された第1回定例会の中から、2月27日、28日、3月1日の代表質問の主な内容、3月10日までに可決された議案などについてお知らせします。

市政運営の今後の取り組み

おがわ なおと
小川 直人

民進党市民連合



問 今後の市政運営には、新たな課題を整理しつつ、これまでの取り組みの成果を総括し、次へとつなげる必要があると考えますが、市長はこれまでの市政運営を踏まえ、残り2年の任期ではどこに力点を置いて取り組んでいくのですか。

答 これまでの取り組みをさらに進めるとともに、時代の変化を的確に捉えた柔軟な視点で「女性が輝くまちづくり」の推進などの新しい施策を展開していきます。引き続き、人を大事にすることを原点に据え、決断力とリーダーシップを持ってまちづくりを加速させていきます。



新たな苗穂駅北側のまちづくり

なりた ゆうき
成田 祐樹

民進党市民連合



問 新しくできる苗穂駅の北側のまちづくりについて、どのような方向性を持っていますか。

答 駅までのアクセス向上や既存道路を生かした歩行者ネットワークの形成とともに、将来的な波及効果の高い土地利用の推進などを目指しています。今後も地域の住民・企業・行政などが協働しながら、まちづくりの目標実現に向けて取り組んでいきます。



高齢者の就労支援対策

ささき みつこ
佐々木 みつこ

自由民主党



問 高齢者への就労支援は、きめ細かい相談や多くの選択肢の提供など、多様な働き方を自ら選べる環境整備が重要であり、高齢者専用の総合的な就労支援窓口などの整備が早急に求められています。生涯現役社会を目指す本市として、実効性のある高齢者の就労支援対策について、どのように考えていますか。

答 生涯現役社会の実現に向け、高齢者の就労を促進していくためには、一人一人のニーズに応じた支援策をワンストップで提供する仕組みが重要と考えており、高齢者の社会参加支援の基本方針を策定する中で、高齢者就労の総合的な支援対策について検討していきます。



「持続可能な開発目標」と教育

まるやま ひでき
丸山 秀樹

公明党



問 平成27年に国連総会で採択された「持続可能な開発目標」が掲げる、全ての人に包括的かつ公正な質の高い教育を確保し、生涯学習を促進するという理念は、第3次札幌市生涯学習推進構想に反映されていますか。また、この理念を踏まえ、公立中学校夜間学級の意義について、どのように考えていますか。

答 第3次札幌市生涯学習推進構想では、いつでも学べる環境づくりを目指しており、公立中学校夜間学級の設置については、義務教育を再度受けたというニーズに応えるため、北海道と協議を進めています。これらは「持続可能な開発目標」の理念に合致すると考えています。



地区会館・町内会館

むらやま たくじ
村山 拓司

自由民主党



問 地区会館のない連合町内会地域への地区会館設置をどのように考えていますか。また、運営が困難な町内会館については、今後どのようにしていくのですか。

答 地区会館は、地域の状況や意向を勘案しながら、小学校改築の際の施設の複合化などにより機能を確保し、町内会館については、建築や借り上げ費用の補助などを通じて支援を行っていきます。



委員会の主な活動状況

(2/11~3/10)

総務委員会

アスベスト対策に係る今後の対応について、環境局および総務局から説明を受け、質疑を行いました。また、「札幌市出資団体の在り方に関する基本方針」に基づく各団体の具体的な行動計画（案）について、総務局から説明を受け、質疑を行いました。(3/3)

財政市民委員会

不適正な契約事務等に係る報告について、財政局、総務局、スポーツ局および環境局から説明を受け、質疑を行いました。(2/21)

文教委員会

アスベストに関する文部科学省調査及び学校給食に係る検証報告並びに今後の教育委員会の対応について、教育委員会から説明を受け、質疑を行いました。(3/2)

厚生委員会

「国民健康保険料の引き下げを求める陳情」および「札幌市介護給付支給決定（重度訪問介護）の改善を求める陳情」の審査を行い、継続審査としました。(3/3)

建設委員会

「3・2・10環状通（福住・桑園通～西12丁目線間）電線共同溝新設工事にかかる工事発注の中断を求める陳情」の初審査を行い、不採択とすべきものと決定しました。(3/3)

お知らせ

電子書籍版

さっぽろ市議会だより

電子書籍サイトやスマートフォンアプリに「さっぽろ市議会だより」を掲載しています。パソコン、スマートフォンやタブレット型端末を使って市議会だよりをご覧いただけます。ぜひ、ご活用ください。

・マチイロ

(スマートフォンアプリ)

- ・ホッカイドウィーブックス
- ・北海道の広報まるごと検索くん
- ・札幌市電子図書館

■編集 札幌市議会事務局
政策調査課

☎211-3164 FAX218-5143

■市議会ホームページ

www.city.sapporo.jp/gikai

札幌ドームの 市民負担

なかやま しんいち
中山 真一

維新の党



問 ファイターズが移転した場合の札幌ドームについて、今後の市民負担をどのくらいと見込んでいますか。

答 ファイターズが移転した場合には、札幌ドームの経営に大きな影響が生じることから、イベント誘致による収益構造の転換やコストの削減など、抜本的な経営改革について検討していかなければならないと考えており、今後の市民負担については、この検討を進める中で明らかにしていきます。



第1回定例会

【3月10日までに可決された議案など】

○平成28年度一般補正会計予算
主に次の内容で総額100億5,100万円を補正するものです。

- ①道路除雪費追加
- ②アスベスト総合対策事業費
- ③アイヌ文化を発信する空間整備事業費
- ④産地パワーアップ事業補助金
- ⑤既存高齢者施設等防犯対策強化事業補助金
- ⑥障がい者施設等防犯対策強化事業補助金
- ⑦学校改築費追加
- ⑧中央体育館改築事業費
- ⑨介護給付費追加
- ⑩まちづくり推進基金造成費

○札幌市住民基本台帳条例の一部を改正する条例案

○札幌市特定非営利活動促進法施行条例及び札幌市控除対象特定非営利活動法人の指定の基準、手続等に関する条例の一部を改正する条例案

○札幌市駐車場条例の一部を改正する条例案

○札幌市障害者の日常生活及び社会生活を総合的に支援するための法律施行条例の一部を改正する条例案

○公立夜間中学校のすみやかな設置を求める陳情

このほか、「円山動物園（仮称）ゾウ舎新築工事請負契約締結の件」など合計38件の議案などが可決されました。

高齢者の外出支援

ひらおか だいすけ
平岡 大介

日本共産党



問 転倒の危険性や体力的な理由からタクシーを利用する高齢者が増えています。敬老バスがICカード化されたことから、タクシー利用も視野に入れた新たな支援策を考えるべきと思いますが、いかがですか。

答 本市では、住民相互の支え合いによる外出支援など、高齢者の生活支援サービスの体制整備を進めており、民間でも、移動販売などのサービスを実施しています。今後も民間と連携しながら多様な生活支援を行うことが重要ですが、タクシー利用に係る新たな支援策は、費用対効果の面から導入は難しいと考えています。



地下鉄駅の バリアフリー

さかもと きょう子
坂本 きょう子

無所属



問 本市は、全ての地下鉄駅でエレベーターが設置されていますが、障がいのある方などの利便性向上のためには、エレベーターなどの複数設置が必要と考えます。今後、どのような考え方にに基づき整備していくのですか。

答 特に要望が多く高い効果が期待できる琴似、大通および南郷7丁目駅で、アクションプランに基づき整備する予定です。その他の駅については、周辺施設の立地状況などを踏まえ、検討していきます。



子ども向けのページだよ!

ぽるっこ タウン



わたし 私たちのまちには、
がっこう 以外にも子どもが活動できる

だんたい 団体がたくさんあります。

このページでは、毎回1つの団体を紹介。

気になる団体があったら、

ぜひ参加してみてくださいね!

今月の団体 『鉄道少年団』

Q.1 鉄道少年団 って何?

しょうがく ねんせい 小学3年生くらいから高校生まで
の子どもたちが、鉄道に親しみな
がら、集団行動を通じて助け合い
や思いやりの心を学ぶ団体です。
現在は約30人の団員がいます。

Q.2 どんなことを しているの?

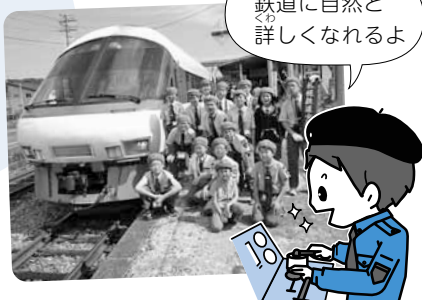
れっしゃ じょうしゃたいけん、しゃない 列車の乗車体験や、車内でのマナーを
ひろめる活動、駅の清掃などをしていま
す。このほか、鉄道記念館の見学やク
リスマス会といった楽しい活動も
行っています。

鉄道少年団の活動を見てみよう!

目指せ鉄道博士!

乗車体験・施設見学

れっしゃ どうない 博物館などで出掛けて、
鉄道の歴史や仕組みを学ぶよ。駅や空
港、工場を見学することもあるんだ。



鉄道に自然と
詳しくなれるよ

乗車マナーを伝えよう

車内での啓発活動

まも 守ってほしいルールを書いたティッシュを手渡したり、
車内のごみを拾ったりして、マナーを呼び掛けるよ。



みんなが気持ちよく列車を利用
できるといいな

集団生活を体験

季節のお楽しみイベント

芋掘りの後は
バーベキュー!



夏休みにはキャンプ、冬休みには泊まりでスキーをするほか、芋掘り体験など親子で参加できる行事もあるんだ。

鉄道が好きで父親に勧められて、小学3年生のときに入りました。道内のいろいろな所で活動しますが、よく行く野幌駅での清掃や車内でのマナー啓発をしていると、「ありがとう」と言ってもらえるのでやりがいを感じます。鉄道少年団を通じて友達もたくさんできました。興味があればぜひ一度来てみてください!



札幌鉄道少年団
リーダー
遠藤 拓夢くん
(厚別南中学校2年)

鉄道少年団に入るには?

団員を随時募集しています。体験入団も可能です。詳しくはお問い合わせください。

【費用】年会費は6,000円。そのほか、制服代などがかかります。

問い合わせ先 札幌鉄道少年団 ☎・FAX221-2535(電話は平日の午前中のみ)