

2017

3

豊平区の人口・世帯数

人口/219,471人 (-96)

世帯数/111,529世帯 (-19)

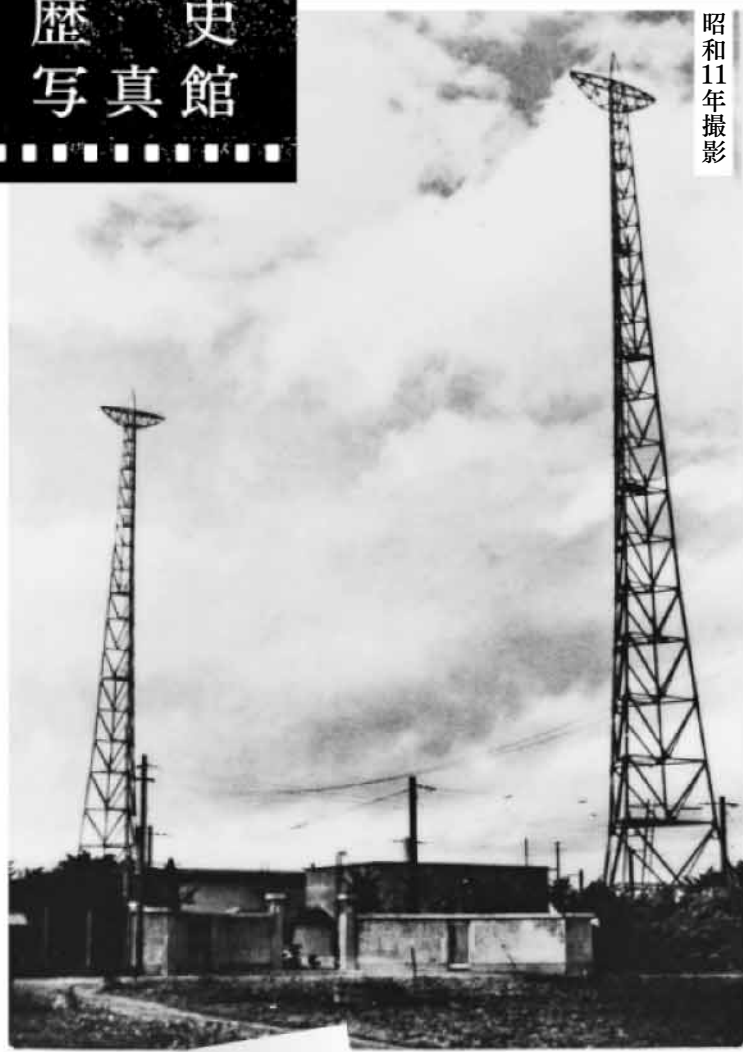
(2月1日現在。()内は前月比)

このロゴは、^{まぎたあかり}杉田明香里さん(平岸高校デザインアートコース卒)の作品です。

TOYOHIRA History Photo Vol.13

このコーナーでは、昔の豊平区を写真で振り返ります。

とよひら
歴史
写真館



昭和11年撮影

出典：札幌市写真帖

第13回

月寒
放送所

かつて月寒には、ラジオ電波を初めて全道に発信した放送所がありました。
昭和2年、実際の放送を行う演奏所が中島公園に、電波を発信する放送所が現在の月寒西3条10丁目の辺りに建設されました。現在は住宅街となっていますが、当時は周囲に大きな建物がなく、草原のような場所に高さ55メートルのアンテナが2基建っていました。

建設後、吹雪の中大きな放送機を馬そりで運んだり、扱いの分からない英国製の放送機の据え付けに悪戦苦闘するなど、開局準備は昼夜を問わず行われました。
建設後、吹雪の中大きな放送機を馬そりで運んだり、扱いの分からない英国製の放送機の据え付けに悪戦苦闘するなど、開局準備は昼夜を問わず行われました。



月寒放送所の放送機

札幌市公文書館所蔵

さまざまな苦勞の末、昭和3年6月5日「JOIKこちら札幌放送局であります」という第一声でラジオ放送が開始され、月寒から全道に電波が送られました。当時の放送は、ニュースから娯楽まで全て生放送でした。
人々の娯楽を支えたこの放送所は昭和32年、出力の高い野幌放送所の完成により、その役割を終えています。



豊平区ホームページ「夢ひらく 花ひらく とよひらく」
www.city.sapporo.jp/toyohira/



豊平区ラジオ広報番組「豊平インフォメーション」
FMアップル 76.5 MHz 毎週木曜日15時～

[編集] 豊平区役所総務企画課広聴係 〒062-8612 豊平区平岸6条10丁目 ☎822-2407 FAX813-3603

素朴な疑問?? 町内会って 入った方がいいのかな?

市外から引っ越して来た
佐藤さん一家



町内会への
加入待ってます!





顔見知りが増えると、暮らし安心 Happy Life!

町内会・自治会への加入についての取り次ぎ・問い合わせ

区役所地域振興課 ☎822-2427

まちづくりセンター	所在地	電話番号	まちづくりセンター	所在地	電話番号
豊平	豊平6条7丁目	811-9435	西岡	西岡4条5丁目	854-0357
美園	美園6条5丁目	811-4119	福住	福住1条4丁目	855-6615
月寒	月寒中央通7丁目	852-9288	東月寒	月寒東3条17丁目	853-9191
平岸	平岸2条7丁目	811-9545	南平岸	平岸2条14丁目	814-1440
中の島	中の島1条4丁目	821-5841			

町内会・自治会は、地域住民の親睦や高齢者の見守り、子育てに関する活動をはじめとして、清掃活動、お祭り、防犯や交通安全パトロール、災害に備えた取り組みなど、個人では解決することが難しいまちづくりに関するさまざまな活動を行っています。



人と人をつなぐのが町内会なんだね



情報満載！

とよひら掲示板

3月11日～4月10日の
区内の情報を掲載しています

豊平区役所・豊平保健センター ☎822-2400
〒062-8612 平岸6条10丁目
豊平区土木センター ☎851-1681
〒062-0033 西岡3条1丁目
豊平区民センター ☎812-7181
〒062-8612 平岸6条10丁目

自衛官等募集説明会

自衛隊の職種内容、採用試験、受験手続き、その他イベント情報などについてお知らせします。

日時 3月18日(土)10時～12時、13時～15時

会場 区民センター3階第2会議室。

対象 平成30年4月1日現在、15歳以上27歳未満の方とその家族。

参加方法 当日、直接会場にお越しください。

詳細 自衛隊札幌地方協力本部南部地区隊(南区真駒内17)

☎(581)0736

西岡図書館から

①子ども映画会

アニメ「ディズニーマジックの森」の赤ずきんちゃん、「ジャックと豆の木」ほか。

日時 3月15日(水)15時15分～16時15分

②楽しいお話の会

ボランティアグループによる、絵本の読み聞かせや紙芝居を行います。

日時 3月16日・23日・4月6日のいずれも木曜日。15時～15時30分。

③ミニ展示「気持ちキラキラ！入園入学」

日時 3月23日(木)～4月7日(金)

④資料展示「絵本週間」ひとつぶの夢の種

日時 3月23日(木)～4月9日(日)

(以下共通)

参加方法・費用 当日、直接会場にお越しください。無料。

(休館日) 3月22日(水)

詳細 西岡図書館(西岡3-6)

☎(852)8111

シニア向け

お仕事説明会

まちづくり協定を結んでいる(株)セブニーイレブン・ジャパンと共同で、シニアの方の就職を応援するため、コンビニのお仕事説明会を行います。

日時 3月27日(月)10時～11時30分

会場 区民センター3階第1会議室。

対象 おおむね60歳以上で区内在住の求職中の方。

定員・費用 20人。無料。

申込 3月13日(月)から、8時45分～17時に左記へ電話で。先着順。

詳細 札幌市就業サポートセンター ☎(708)8321

創造学園第42期生募集

創造学園は月寒公民館で開講している高齢者のための生涯学習の場です。

さまざまな講義や新たな仲間との出会いの中で得たものを、地域活動などに役立ててみませんか。

学習期間 2年間(平成29年4月～31年3月)で80回程度。主に毎週火曜日。

対象 区内在住の満65歳以上(平成29年4月1日現在)で、2年間継続して通学できる方。シニア大学との同時在籍不可。

定員 80人。応募多数の場合、年齢などを考慮の上選考。

授業料 無料。ただし、視察研修時などに自己負担あり。入学時に学園章代などとして500円徴収。

申込 月寒公民館、区民センター、区内各まちづくりセンターで配布する申込書に記入し、年齢・住所を確認できるものを持参の上、3月21日(火)・22日(水)の10時～16時に月寒公民館1階大研修室でお申し込みください。なお、両日とも9時30分と13時の2回入学説明会を開催します。

2次募集 定員に満たない場合には、4月7日(金)まで実施します。電話にてお問い合わせください。

詳細 月寒公民館(月寒中央通7丁目) ☎851-0482



さまざまな講義や視察研修で学べるほか、運動会や学習発表会などの学園生活も満喫できます！



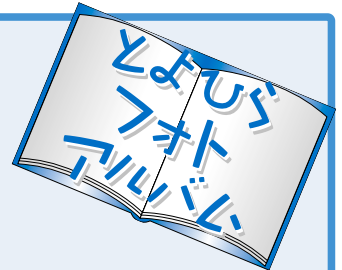
市税の夜間納付相談

日時 毎週木曜日20時まで。
会場 南部市税事務所
 2階納税課
 (平岸5条8丁目)。
詳細 南部市税事務所納税課
 ☎824-3913

国民健康保険料の 夜間・休日納付相談

日時 夜間 = 3月30日(木)の19時30分まで。
 休日 = 3月26日(日)の9時~14時30分。
会場 区役所1階保険年金課。
詳細 区役所保険年金課収納一係・二係
 ☎822-2510

☆豊平区ホームページではフォトアルバム掲載以外の出来事も公開しています。ぜひご覧ください。



ノルディーマ北海道サッカー体験イベント (1/25)

「中の島アイスクャンドル大作戦2017」の一環として、とよひらまちづくりパートナーである「ノルディーマ北海道」による、雪中サッカー体験イベントが開催され、地域の子どもたちや保護者約20人が選手らと一緒に汗を流しました。



西岡地区ふれあいボランティア除雪 (2/4)

北海道コカ・コーラボトリング株式会社の社員や札幌大学の学生、西岡北中学校の生徒ら約40人が、西岡地区の高齢者宅を訪れ、除雪ボランティアに取り組みました。

参加者らは4つのグループに分かれ、高齢者宅の軒下や消火栓の周辺など12か所の除雪を行い、作業は約2時間で終了しました。



「とよひらスポーツ応援隊」参加者事前説明会・団結式 (2/12)

2017冬季アジア札幌大会を豊平区民の応援で盛り上げていくために結成された区民応援団「とよひらスポーツ応援隊」の事前説明会が開催され、豊平区内で行われる3競技(カーリング、バイアスロン、アイスホッケー)のルールや見どころなどを学び、観戦本番前に各競技を体験しました。

団結式では、観戦時に着用する「アップルスマイル」がデザインされたおそろいの赤い法被を身にまとい、三井豊平区長の「頑張るぞ!オー!」の掛け声で一丸となって大会を盛り上げる決意を固めました。

豊平区体育館だより

4月から順次開講となるスポーツ教室の受講生を募集します。日程・定員・回数・受講料などの詳細につきましては、電話もしくはホームページからお問い合わせください。

対象	種目
16歳以上	ヨガ、体操、バドミントン、卓球、テニスなど。
小学生以下の少年・少女	テニス、フットサル、ミニバスケットボールなど。

◎通年スクール

対象	種目	曜日	時間
①	ジュニアバドミントン 初級	月・金	16時30分 ～18時
②	ジュニアバドミントン 中級	月・金	16時30分 ～18時
③	ジュニアハンドボール	木	16時30分 ～17時30分
④	ジュニアヒップホップ Jr. HIP HOP (初級)	月・金	16時40分 ～17時50分
⑤	クラブヒップホップ Club HIP HOP (初中級)	月・金	18時 ～19時10分
⑥	ストリートダンス Street Dance (上級)	木	18時20分 ～19時20分

◎4月のスポーツ教室

対象	種目	曜日	時間
A	卓球集中講座	火	10時 ～12時
B	テニスクリニック	木	11時5分 ～12時5分
C	マンツーマン卓球	火・水	16時10分 ～17時
	プライベート卓球		
	マンツーマンテニス	木	12時10分 ～12時55分
プライベートテニス			

Aは年齢不問・初中級レベル、Bは年齢不問・初級レベル。Cは年齢・レベル不問。

①は小学生、②は小学生で1年以上の経験者、③は小学1年生～中学2年生、④は小学1年生～中学3年生で1年以上の経験者、⑤は小学3年生～中学3年生で3年以上の経験者、⑥は小学4年生以上で5年以上の経験者。

<共通事項>

申込期限 3月13日(月)までの9時～20時に電話か直接窓口で。

抽選 3月15日(水)15時。コンピューターによる自動抽選。

※受講料のほか、入館ごとに施設利用料(一般390円、高校生230円、65歳以上130円)が必要です。

詳細 豊平区体育館(月寒東2条20丁目) ☎855-0791 **HP** www.shsf.jp/toyohira-gym

各種講座のお知らせ

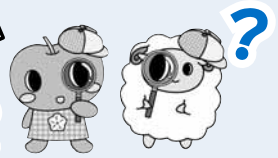
会場・申込先	講座名	曜日	開催日時	定員	受講料 教材費
【会場】 区民センター (平岸6-10) ☎812-7181	区民センター・ちえり共催「ご近所先生企画講座」 素朴でやさしいパステル和(なごみ) アート～指先から広がる世界～	月	5/22～6/19(全5回) 18時45分～20時45分	20人	受講料 3,000円 教材費 500円
	(5/15(月)オリエンテーション) 対象 市内在住の方。 申込 3/25(土)までに直接下記窓口、または講座名、郵便番号、住所、氏名(ふりがな)、年齢、性別、連絡先を記載の上はがきかファクス、ホームページで。応募者多数の場合は抽選。 申込先・詳細 札幌市生涯学習センター事業課(西区宮の沢1条1丁目) ☎671-2311 FAX671-2334 HP chieria.slp.or.jp				
東月寒 地区センター (月寒東3-18) ☎853-2011 FAX853-2012	親子わくわくピクスと絵本の読み聞かせ	木	3/16(全1回) 10時30分～12時	-	無料
対象 区内在住の0～3歳の乳幼児と保護者 申込 3/9(木)～15(水)に電話か直接窓口、または講座名、住所、保護者氏名、お子様の氏名、お子様の年齢、連絡先を記載の上ファクスで。					

※定員に満たない場合は、引き続き受け付けます。応募者が少ない講座は、中止になることがあります。

※納入された受講料・教材費は、原則としてお返しできません。

広告

こりんとめーたんの質問箱



Q 「こりめカレー」ってなあに？

A

「こりん」と「めーたん」にちなんで、リンゴと羊を使ったカレーだよ。豊平・清田区商店街連絡協議会の加盟店6店舗で提供しているよ。



豊平区の子どもを笑顔にするカレー！

「こりめカレー」は、一食当たりの料金の3%が、区内で活動する「子ども食堂」へ寄付される『子ども応援メニュー』です。2月5日、昨年8月のイベントで試験的に販売した「こりめカレー」の売り上げの一部(5,200円)が子ども食堂に贈呈されました。



「こりめカレー」提供店舗

【価格は税込み】



各店舗オリジナルの「こりめカレー」をぜひ食べてみてね！

レストラン ^{はらぺこ} Harapeco

ジューシーなラム肉ハンバーグがのっています。自慢のリンゴの福神漬けにも注目。【1,000円】



豊平3条7丁目2-1 ☎832-2246

そば処 ^{どろ} 更科 ^{さらしな}

ジンギスカンとカレーが奇跡のコラボ！リンゴの甘さで子どもにも食べやすい。【850円】



豊平3条7丁目3-21 ☎811-6669

クリスタル ^{ジョジョ} Crystal JyoJyo

マトンカレーにリンゴを優しく煮込んだ、本場の絶品ネパールカレー！【1,300円】



美園3条4丁目2-11 ☎826-4468

ごはんや きんぎょ



大人気のスパイシーな黒カレーにラム肉をぜいたくにトッピング！【850円】

月寒東1条5丁目1-20 ☎090-8635-8974

駅前 ^{カレーベジ} 咖喱Vege

自家製りんごチップスとホロホロになるまで煮込んだ絶品ラムが入ったこだわりの品。※1日限定5食【1,100円】



平岸3条13丁目7-10 ☎598-8331

タージ・マハール ^{タジ} Taj Mahal 西岡店

インド人シェフによる本場ラムカレーにリンゴを加えたフルーティでスパイシーなカレー。【1,280円】



西岡4条8丁目4-23 ☎855-3999

「こりめカレー」提供店舗は順次拡大予定です！

詳しくは

こりめカレー 検索

広告

引っ越しの際の届け出は お済みですか？

3/27(月)～3/31(金)・4/3(月)は、
住所変更手続きは夜7時まで届け出できます。

表中の※にある書類をお持ちください。ご不明な点は電話で確認の上、お越しください。

詳細 豊平区役所 ☎822-2400 (代表)

手続き内容		転出 (豊平区→市外)	札幌市内・豊平区内での転居
住所など <small>詳細</small>		戸籍住民課 (区役所1階)	
住所の変更 (住民票の異動)	転出届→転出前または転出した日から14日以内。転出先の住所が必要です(最低でも市区町村名まで)。 ※届出人の本人確認書類(免許証・保険証など)	転入・転居届→新住所地の区役所で転居した日から14日以内。正確な住所(○番○号か○番地まで)を確認して届けてください。市内で異動する場合は、前住所地の区役所へ行く必要はありません。 ※届出人の本人確認書類(免許証・保険証など)	
印鑑登録	印鑑登録証の返還→登録は転出届により自動的に廃止になります。	転入・転居届により自動的に住所が変更されます。	
転校 (小中学校)	在学証明書・教科書給与証明書を転出前の学校で発行してもらってください。	転入学通知書(入校票)を発行します。在学証明書(前の学校で発行)と併せて転校先に提出してください。	
国民健康保険・国民年金など <small>詳細</small>		保険年金課 (区役所1階)	
国民健康保険	脱退手続き、国民健康保険証の返還→転出前に(転出先で14日以内に加入手続き)。 ※国民健康保険証・納付通知書	住所変更手続き→新住所地の区役所で転居した日から14日以内。国民健康保険証の差し替え。 ※国民健康保険証	
介護保険	介護保険証の返還(要支援・要介護に認定されている方には、介護保険受給資格証明書を発行します)※介護保険証	住所変更手続き→新住所地の区役所で転居した日から14日以内。介護保険証の差し替え。 ※介護保険証	
後期高齢者医療		道内へ転出・市(区)内転居: 転入・転居届により新しい被保険者証が1週間程度で送付されます。→同封の返信用封筒で古い被保険者証を返送。 道外へ転出: 被保険者証を返還し、負担区分等証明書の交付を受けてください。 ※被保険者証 転出先の市町村で新たに被保険者証が交付されます。	
国民年金	加入者	第1号被保険者と任意加入の方は、転出先の市町村にお問い合わせください。 ※国外に転出される方・国外より転入された方は、区役所年金係にお問い合わせください。	第1号被保険者と任意加入の方は、転入・転居届により自動的に住所が変更されます。
	受給者	住所・支払機関変更届を異動先の年金事務所に郵送してください。詳しくは札幌東年金事務所(白石区菊水1条3丁目 ☎831-0735)か、区役所年金係にお問い合わせください。	
各種手当・福祉サービスなど <small>詳細</small>		保健福祉課 (区役所3階)	
児童手当	消滅手続き(転出先で15日以内に新たに申請)	転入・転居届により自動的に住所が変更されます。	
児童扶養手当 特別児童扶養手当	住所変更手続き ※印鑑・手当証書など 転出先でも住所変更手続き	住所変更手続き→新住所地の区役所で。 ※印鑑・手当証書など	
特別障害者手当 障害児福祉手当 福祉手当	転出先で住所変更手続き	住所変更手続き→新住所地の区役所で。 ※身体障害者手帳・療育手帳・精神障害者保健福祉手帳	
身体障害者手帳 療育手帳 精神障害者保健福祉手帳	福祉乗車証・各種乗車券・福祉タクシー利用券・福祉自動車燃料助成券の返還 転出先で住所変更手続き	住所変更手続き→新住所地の区役所で。 ※手帳	
敬老優待乗車証 (70歳以上の方)	市外に転出された方は、敬老優待乗車証のご利用はできません。 有効期限内の未使用の乗車証は返還できますので、区役所保健福祉課にお問い合わせください。	敬老優待乗車証はそのままご使用ください。	
医療費助成(子ども・重度心身障がい者・ひとり親家庭等)	受給者証の返還 ※受給者証 転出先で新たに申請	住所変更手続き→新住所地の区役所で。 ※受給者証、健康保険証	
市税 <small>詳細</small>	軽自動車税: 中央市税事務所(中央区北2条東4丁目 ☎211-3076) 固定資産税: 南部市税事務所(平岸5条8丁目 土地担当☎824-3917 家屋担当☎824-3918)		
軽自動車税	原動機付自転車 (125cc以下) 小型特殊自動車	廃車手続き ※印鑑、ナンバープレート、標識交付証明書、届出人の本人確認書類(免許証・保険証など)	転入・転居届により自動的に住所が変更されます。
	軽自動車(四輪) 軽二輪(125cc超 250cc以下)	軽自動車協会または運輸支局で手続き (転出先の市区町村にお問い合わせください)	札幌地区軽自動車協会 で手続き (北区新川5条20丁目 ☎768-3955)
	自動二輪 (250cc超)	転出先の運輸支局で手続き	札幌運輸支局で手続き (東区北28条東1丁目 ☎050-5540-2001)
固定資産税	土地・家屋の所在地の市区町村へ住所変更の連絡をしてください。 なお、札幌市内に土地・家屋をお持ちの方が市内で転居する場合は、連絡は不要です。		

* 水道・下水道に関する届け出の手続きは、水道局電話受付センター(☎211-7770)までお問い合わせください。