

広報 さっぽろ

2016
11



南区・南の沢小学校3年生の作品

特集

広報さっぽろのお知らせ情報を 地デジとアプリで発信！ 2

そのほかのページ

さっぽろおでかけナビ	5
今月のニュース	6
札幌市職員の給与と人事	8
市議会の動き	10
札幌の魅力を育む匠たち	12
札幌市からのお知らせ	13

区民のページ

【札幌市からの
お知らせの後ろ】

いつもの備えに加えて
～冬の震災対策を考える

プレゼント



2017 冬季アジア札幌大会
公式マスコット

イゾモン
EZOMON

中央区版

SAPPORO

こものい ハッピー小物入れ

表紙の
ことば

よこ やま み う
南区・南の沢小学校3年1組 **横山 美羽**

うまくできたことは、黄色の小さい丸を作るところです。鳥のくちばしがとがるように、指先をつかいました。粘土がきれいに見えるように、うすくのばしました。葉を飾ったとき、きれいに見せるため、考えて飾りました。



市役所のどこに聞いたらよいか分からないときは 札幌市コールセンター

ツージャ しゃくしょ
222-4894 FAX **221-4894**
8時～21時(年中無休) Eメール info4894@city.sapporo.jp

市政に関するご意見、ご提案などは
市民の声を聞く課
211-2042 FAX **218-5165**

札幌市役所ホームページ
www.city.sapporo.jp ※広報さっぽろの誌面も掲載。10区全ての区民のページもご覧になれます。

携帯電話対応サイト <http://www.city.sapporo.jp/mobile/>

札幌の人口と世帯
10月1日現在(前月比)国勢調査ベース
1,959,833人(+262)
930,169世帯(+595)

市内の交通事故
平成28年1月1日～9月30日(前年比)
発生 3,894件(+180) 死者 22人(+4)
傷者 4,570人(+295)

※広報クイズの掲載場所が32ページに変わりました。

今月の広報番組	
テレビ	ラジオ
<p>ウオッチングさっぽろ TVh 毎週火曜 22時54分～59分 [内容]2万冊の絵本に囲まれた空間 えほん図書館 オープン (11/15) ほか</p>	<p>スマイルさっぽろ HBC AM 1287kHz 毎月第2、第4火曜 9時35分～45分 [内容]秋元市長が考えるまちづくり (市長出演予定)(11/22) ほか</p>
<p>札幌発ぐるっと北海道 HBC 毎月第2、第4日曜 16時54分～17時 [内容]◀余市町>余市で始める農業の 魅力(11/13) ほか プレゼント企画もあります!</p>	<p>さっぽろ散歩 STV AM 1440kHz 毎週土曜 11時30分～45分 [内容]薬物乱用はダメ!ゼツタイ! (11/19) ほか</p>
<p>札幌ふるさと再発見 STV FM 82.5MHz 毎週土曜 11時54分～59分 [内容]2017冬季アジア札幌大会 開催100日前記念イベント(11/19) ほか</p>	<p>ポップアップさっぽろ AIR-G FM 80.4MHz 毎月第2、第4木曜 12時25分～30分 [内容]大通公園を彩る冬のイベント (11/24) ほか</p>
<p>札幌ふるさと再発見 STV FM 82.5MHz 毎週土曜 11時54分～59分 [内容]2017冬季アジア札幌大会 開催100日前記念イベント(11/19) ほか</p>	<p>サッポロ・シティ・ナビ NORTH WAVE 毎月第1、第3金曜 11時35分～45分 [内容]円山動物園の今ここに注目! (11/18) ほか</p>

広報テレビ番組はホームページでも放映中! [札幌 広報番組] 検索

市役所・区役所などの連絡先

- 市役所(電話は代表、ファクスは広報課)
〒060-8611 中央区北1西2 ☎211-2111 FAX 218-5161
- 区役所(電話は代表、ファクスは広聴係)

中央区	南3西11	☎231-2400	FAX 231-6539
北区	北24西6	☎757-2400	FAX 757-2401
東区	北11東7	☎741-2400	FAX 742-4762
白石区	本郷通3北	☎861-2400	FAX 860-5236
※11/7(月)に「南郷通1南」へ移転します			
厚別区	厚別中央1の5	☎895-2400	FAX 895-2403
豊平区	平岸6の10	☎822-2400	FAX 813-3603
清田区	平岡1の1	☎889-2400	FAX 889-2402
南区	真駒内幸町2	☎582-2400	FAX 582-0144
西区	琴似2の7	☎641-2400	FAX 641-2405
手稲区	前田1の11	☎681-2400	FAX 681-6639

※市税事務所の所在地、電話番号は28ページをご覧ください。

- 夜間急病センター ウェスト
中央区大通西19WEST19内 ☎641-4316 FAX 615-8604
- 救急安心センター(24時間。医療機関の案内、救急医療の相談)
☎#7119 ダイヤル回線、IP電話は☎272-7119

市長ビデオメッセージ 「教えて!秋元市長」

今月のテーマ…札幌が誇るくつろぎの温泉郷・
開湯150周年を迎えた定山溪

秋元市長の市政に対する思いを学生レポーターと一緒にお届けする「教えて!秋元市長」。今回は、開湯150周年を迎えた定山溪を紹介いたします。



教えて!秋元市長 検索
※市役所ロビーなどで放映中!

広報さっぽろは、毎月10日までに、町内会などを通じて市内の全世帯に配布しています。詳細は、広報課かお住まいの区の区役所広聴係へお問い合わせください。

編集 札幌市広報課
〒060-8611 中央区北1西2 ☎211-2036 FAX 218-5161
Eメール kohokakari@city.sapporo.jp

物知りギョウ太が解説!

広報さっぽろのお知らせ情報を

地デジとアプリで発信!

昭和25年から皆さんにお届けしている広報さっぽろ。その中の施設や行事のお知らせ情報が、地上デジタルテレビのデータ放送やスマートフォンのアプリで配信することになりました。

今回の特集では、地デジとアプリで見られる情報や使い方、便利な機能を紹介します。

このページに関する問い合わせは広報課 ☎211-2036

登場人物



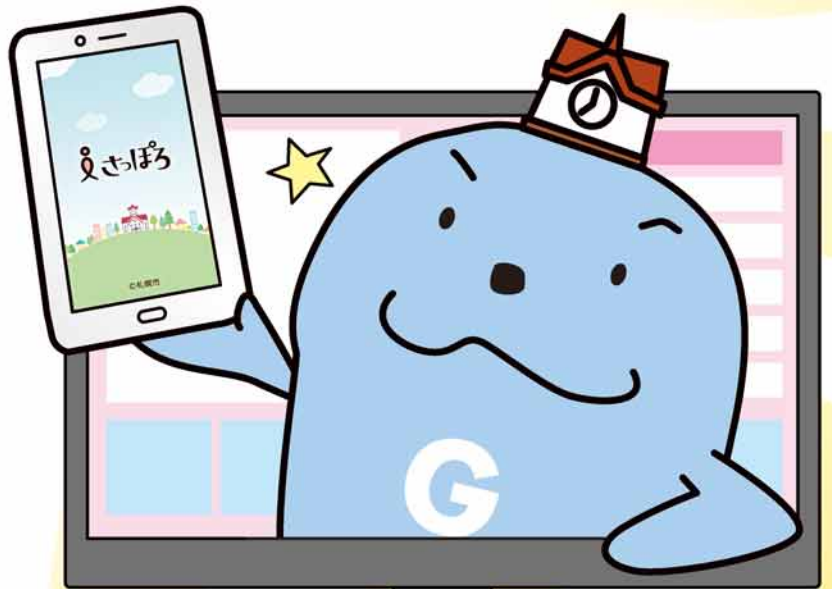
ギョウ太



ヒロキ



リコ



そんなときでも大丈夫!

実はテレビとスマートフォンで
広報さっぽろのお知らせ情報が
見られるようになったんだ!

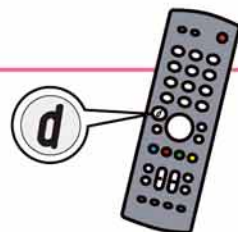
特集! 進化する広報さっぽろ

- ① 広報さっぽろはページ数が決まっているため、載せられる情報量が限られる
- ② 地上デジタルテレビやスマートフォンなどの普及により、情報を得る手段が多様化

テレビとスマホで
お知らせ情報を発信!

地デジの データ放送で いつでも情報を確認!

お知らせ情報を見るには

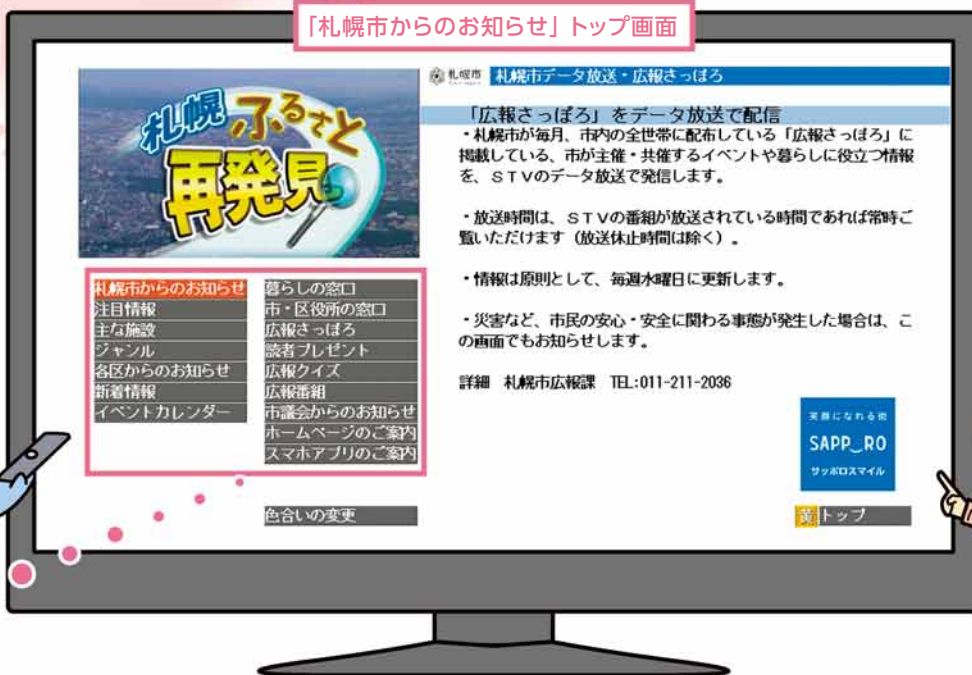


- 1 STV(5チャンネル)に合わせる
- 2 テレビのリモコンのdボタンを押す
- 3 画面右の「札幌市からののお知らせ」にカーソルを合わせて決定ボタンを押し、お知らせ情報が見られる画面を表示

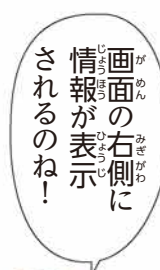


- 札幌テレビ放送(STV)
5チャンネルで見られます
※選考の結果、当分の間STV1局で配信
- 毎週水曜日に情報を更新

「札幌市からののお知らせ」トップ画面



リモコンの矢印のボタンで、見たい項目を選んで決定ボタンを押すんだよ!



画面の右側に情報が表示されるのね!

ポイント 1 いろいろな条件で情報をチェック!

広報さっぽろのお知らせページ(今月号では13~32ページ)と同じく、施設(青少年科学館、ちえりあなど)や、ジャンル別(趣味・教養、子ども・子育てなど)のお知らせのほか、区民のページに掲載している各区の催しなども見られます。

主な施設	
青少年科学館	国際プラザ
ちえりあ	体育施設
若者支援総合センター	さとらんど
Kitara(キタラ)	ザンビアザ水族館
教育文化会館	やまびこ座
芸術の森	こぐま座
彫刻美術館	滝野すずらん丘陵公園
博物館活動センター	図書館
エルプラザ	健康づくりセンター
緑のセンター	社会福祉総合センター
円山動物園	産業振興センター
豊平川さ(び)科学館	

ポイント 2 外出の予定はイベントカレンダーで

事前申し込み不要のイベントを1週間ごとに表示。2週間以内に更新された情報には「新着」マークが付きます。

イベントカレンダー	
10/24(月)~10/30(日)	
10/31(月)~11/ 6(日)	
11/ 7(月)~11/13(日)	新着
11/14(月)~11/20(日)	
11/21(月)~11/27(日)	
11/28(月)~12/ 4(日)	



札幌市 データ放送・広報さっぽろ 9/48件

新着 アートステージ2016(美術部門)

内容 1. アートストリート
国内外で活躍するアーティストたちの立体作品や映像作品が、地下歩行空間を彩ります
2. スクールアートライブ
市内6校の高等学校美術部の生徒たちが、ライブドローイングを行います

日時 1は11/5(土)~12/4(日)、2は11/12(土)、11/13(日)

会場 駅前地下歩行空間(地下鉄南北線さっぽろ駅~大通駅間通路)
申込当日直接会場へ

備考 ※詳細は、大通情報ステーション(地下鉄南北線大通駅5番出口横)などで配布中のインフレットをご覧ください

問合せ 札幌市文化振興課TEL:011-211-2261、ホームページhttp://www.sar1ststage.com/2016

ポイント 3 暮らしに役立つ情報が見られる

知っておくと便利な暮らしの窓口や市・区役所の連絡先のほか、市議会の情報なども確認できます。

暮らしの窓口	
札幌市コールセンター (市役所のどこに聞いたらよいか分からないとき) TEL:011-222-4894 FAX:011-221-4894 8時~21時(年中無休) Eメール:info@894kcity.sapporo.jp	
夜間急病センター 中央区大通西19 WEST19内 TEL:011-841-4316 FAX:011-615-8004	
救急安心センター (24時間、医療機関の案内、救急医療の相談) TEL: #7119 (ダイヤル回線、IP電話は011-272-7119)	
大型ご収集センター(個別有料収集の申し込み) 9時~16時30分(年末年始を除く) TEL:011-281-8153 耳や言葉の不自由な方はFAX:011-281-4622	



困ったときにすぐに調べられるね!

次のページではスマートフォンのアプリについて紹介します!

スマホアプリ 「iさっぽろ」で どこでも気軽に検索!

- アプリならではの機能が盛りだくさん
- 毎週水曜に情報を更新

目印はこのアイコン

お知らせ情報を見るには

- 1 スマートフォンの公式アプリストアで「iさっぽろ」と検索
- 2 アプリをインストール (iPhone版は11月中旬から配信予定)
対応OS: Android版はAndroid5.0以上、iPhone版はiOS8.0以上
- 3 アプリを起動し、トップ画面を表示
※トップ画面には、最初に登録したよく見るジャンルやお住まいの区などの情報が「マイニュース」「マイエリア」に表示されます

iさっぽろ



外出中でも確認できて便利だなあ



大人の工場見学

内容
地下鉄車両基地などの見学

日時
来年1/12(木)12時30分～15時30分、19(木)
8時30分～12時、23(月)10時30分～
12時30分、27(金)9時～12時30分

対象
18歳以上の方

「iさっぽろ」トップ画面

キーワードを入力してください

前回の条件で検索

ジャンルで探す

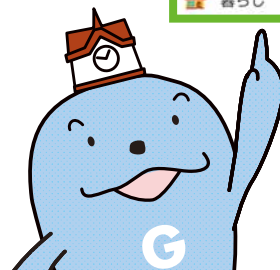
区の名前を探す

施設の催しを探す

日付から探す

検索

- ジャンルから検索できます
- 施設の催し
- 趣味・教養
- レジャー・スポーツ
- 子ども・子育て
- 暮らし



ジャンルやキーワードで検索できるよ

ポイント1 画面から簡単に申し込める!

お知らせ表示画面の情報をタッチするだけで、直接電話をかけたたり、メールで申し込んだりできます。

申込方法
電話、ホームページ、11/30(水)までに札幌市コールセンターへ。抽選

申込先電話
011-222-4894

申込アドレス
<http://city.sapporo.jp/st/kozyokenga/ku.html>

問い合わせ先(1)
交通局総務課

ポイント2 会場を地図で確認できる!

画面下の地図ボタンから、イベント会場の場所や道順などを地図アプリを開いて表示します。

地図

ポイント3 アプリ限定のクーポンが使える!

画面のクーポンを見せるだけで特典を受けられます。元気カフェやテレビ塔などで使えるアプリ限定のクーポンにも注目!

元気カフェ(市役所ロビー)

宮田屋ドリップバック1個

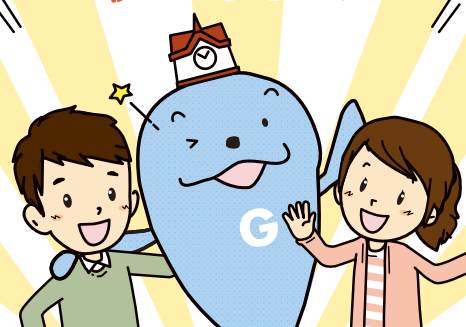
270円(税込)以上のドリンクを購入いただいた方に、宮田屋ドリップバックを1個プレゼントします

有効期限:平成28年12月28日(水)



早速使ってみようかな

みんなも地デジとアプリを使ってね!!



今後の広報さっぽろ

1年半かけて本誌のお知らせページなどで地デジとアプリについて周知

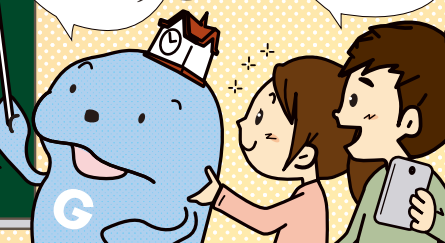
↓

平成30年5月号からお知らせページを減らす一方で、特集記事を充実

より魅力的な広報さっぽろに!

「そうなんだ!地デジとアプリだけではなく、誌面も変わっていくよ!」

「広報さっぽろも変わっていくんだね」



この冬のとびきり
ロマンチックなスポットを紹介!

特別編

さっぽろ おでかけナビ



大通会場が8丁目まで規模を拡大!

ホワイトイルミネーション

11/18(金)~12/25(日)

札幌の冬の街を彩るホワイトイルミネーションが開幕します。今年は大通会場が大通公園8丁目まで拡大し、装飾もリニューアル!各会場のテーマに合わせて、光や映像を体感できる多彩なイルミネーションが登場します。幻想的な光と雪の世界に包まれながら街歩きを楽しんでみてはいかがでしょうか。

日時・会場 11/18(金)~12/25(日)=大通会場(大通公園1丁目~8丁目)、11/18(金)~来年2/12(日)=駅前通会場(駅前通北4条~南4条)、11/18(金)~来年3/14(火)=南1条通会場(南1条西1丁目~3丁目)。いずれも16時30分~22時(12/23(祝)~25(日)は24時まで)

問い合わせ 同実行委員会 ☎281-6400



©VELVETA DESIGN

3丁目 雪のいぶき スノー クリスタル

色鮮やかに変化する大きな雪の結晶のオブジェなどが、だんだんと輝きを増す演出を楽しめます。

※画像はイメージです



©VELVETA DESIGN



©VELVETA DESIGN

6丁目 不思議な森のアートと 光の迷路

北海道の雄大な自然を表現した映像が見られるほか、光の迷路を体験できます。

8丁目 未来を紡ぐ クリエイティブ シアタードーム

光に包まれたドーム型のシアターが登場。美しい万華鏡などの映像が360度に広がります。



本場ドイツの雰囲気を感じ!

ミュンヘン・ クリスマス市

11/25(金)~12/24(土)

姉妹都市ドイツ・ミュンヘン市の伝統ある催しを再現したイベントです。今年も過去最多の36店が出店!たくさんの民芸品やグッズがクリスマスの雰囲気を演出する会場で、ホットワインやソーセージなどのドイツ料理を味わってみて!



オリジナル
マグカップを
30人に
プレゼント!

毎年デザインが変わるクリスマス市限定のマグカップを30人にプレゼントします。
申込方法はがき、ファクス、Eメール。住所(郵便番号)、氏名(ふりがな)、電話番号、本誌の感想、「マグカップ希望」と記入し、11/22(火)(必着)までに広報課(1階)へ。抽選



日時 11/25(金)~12/24(土) 11時~21時。
ラストオーダーは20時45分
会場 大通公園2丁目、駅前通地下歩行空間
問い合わせ 市コールセンター ☎222-4894



NEWS 1

障がい者交通費助成制度の助成 方法や有効期限が変わります

対象となる方には11月中旬から案内文を送付

変更の
ポイント
1

ICカードの導入に伴い、助成方法が変わります

手帳の種類	3つの交通手段の中から1つを選択		
	1.地下鉄・バス・市電	2.タクシー	3.自家用車
身体1・2級、療育A、精神1・2級	福祉乗車証 専用のICカードを交付 	タクシー利用券 自動車燃料助成券 15枚1組になったA4サイズの紙で交付 	
身体3・4級、療育B、精神3級	サピカへの入金 氏名が記載された福祉割引サピカか、記名サピカに入金 		

変更の
ポイント
2

利用者ごとに有効期限を設定

身体障害者・療育手帳をお持ちの方 **有効期限** 翌年の誕生月の前月末まで。
1日生まれの方は前々月末まで

精神障害者保健福祉手帳をお持ちの方 **有効期限** 手帳の有効期間の1年目は、手帳の有効期限の前年同月末まで。
2年目は、手帳の有効期限まで

申請方法

以下の表にある申請受付期間に、お住まいの区の区役所保健福祉課で申請すると、その場で助成を受けられます。必要な書類などは11月中旬から送付する案内文をご覧ください。

助成内容	来年度の助成の申請受付期間
福祉乗車証	▶ 来年 3/10 (金)から
サピカへの入金 (夕鉄バス、ばんけいバスは回数券を交付)	▶ 来年 4/3 (月)から ※現在お持ちの交通費助成カードは来年 4/30 (日)まで利用できます
タクシー利用券、 自動車燃料助成券	▶ 利用者ごとに申請期間が異なります。 案内文でご確認ください

70歳以上の方には敬老優待乗車証のICカード交付申請はがきも同封しています。申請できる条件などを確認し、希望される方は**12/28(水)(消印有効)**までに郵送してください。

利用方法

ICカードの場合(福祉乗車証は②のみ、サピカは①②)

①区役所の保健福祉課で助成分をサピカに入金する
②地下鉄駅の改札機やバスの読み取り部にICカードをタッチして使用。夕鉄バス、ばんけいバスは降車時に運転手に福祉乗車証を見せるか、回数券で支払います



タクシー利用券や 自動車燃料助成券の場合

A4サイズの助成券を、ミシン目で切り取り、支払い時に手渡します

障がいのある方の外出のきっかけづくりのため、交通費の一部を助成する交通費助成制度。そのうち地下鉄やバスの乗車時に使う磁気ICカードが、来年4月からICカードに変わります。

これは、ICカードの普及に伴い実施するもの。併せてタクシー利用券などの様式を変更するほか、助成券の有効期間が利用者ごとに変わります。なお、助成額に変更はありません。

対象となる方には、11月中旬から案内文を送付。お住まいの区の区役所保健福祉課(1階)で申請手続きをお願いたします。

問い合わせ 市コールセンター
☎(22) 4894

開・閉会式や全ての競技のチケットが購入できます

2017冬季アジア札幌大会
チケットを発売!

発売日時 11/14(月) 10時から

発売
場所

チケットぴあ、e+(イープラス)、
ローソンチケット、札幌ドーム総
合案内チケット窓口(開会式のみ)、
オフィシャルチケット販売サイト
(sapporo2017.org/ticket)



©SAWGO



▲開会式では、大会イ
メージソングを担当する
ドリームス・カム・トゥルー
DREAMS COME TRUE
が30分程度のライブを
行います!

来年2月に札幌市と帯広市
で開催する冬季アジア札幌大
会の観戦チケットを、11月14
日(月)から発売します。
この大会は、アジア地域の
冬季スポーツの発展や、競技
力の向上を目的に昭和61年か
ら始まったもの。8回目の開
催となる今回は、約30の国と

地域から選手が参加し過去最
大規模となる見込みです。
アジアのトップ選手の熱い
戦いを間近で見られるまたと
ない機会です。ぜひ、観戦に
お越しください。
問い合わせ 同大会チケットイ
ンフォメーションデスク
0570(08)2017

区分	大会日程	会場・前売り価格(別途手数料がかかります)
開会式	2/19(日)	札幌ドーム。指定席3,000円~8,000円。 自由席1,500円(小中学生500円)
スキー	2/20(月)、21(火)、 23(木)~26(日)	白旗山競技場(クロスカントリー)、宮の森ジャンプ競技場 (ジャンプ)、大倉山ジャンプ競技場(ジャンプ)、ばんけい スキー場(スノーボード・ハーフパイプ)。500円
スケート	2/20(月)~26(日)	真駒内公園屋内競技場。ショートトラック500円、 フィギュアスケート(26日を除く)3,000円~12,000円
バイアスロン	2/23(木)~26(日)	西岡バイアスロン競技場。500円
アイス ホッケー	2/17(金)、18(土)、 20(月)~26(日)	月寒体育館=指定席2,500円。自由席1,500円 (小中学生500円)。美香保体育館=自由席500円
カーリング	2/18(土)~24(金)	どうぎんカーリングスタジアム(札幌市カーリング場)。 指定席3,000円。自由席1,500円(小中学生500円)
閉会式	2/26(日)	真駒内公園屋内競技場。5,000円~12,000円 ※同日のフィギュアスケートとの共通券

無料観戦できる競技

スキー(アルペン、フリースタイル、スノーボード大回転・回転)、スケート(スピ
ドスケート)、アイスホッケー(星置スケート場開催分)

大会100日前
記念イベントも開催!
詳しくは22、23ページ
をご覧ください。

大会公式マスコット
エゾモン

申請受け付け後、約1カ月半後から順次給付します

対象 下記の3つの要件を満たす方

- ①平成28年度分の市民税が課税されていない
- ②市民税が課税されている方に扶養されていない
- ③生活保護を受けていない

給付金額 1人15,000円(給付は1回のみ)

申請方法 10月下旬から対象の方に順次送付
している申請書を、来年2/15(水)
(消印有効)までに提出

臨時福祉給付金(3,000円)を申請
した方も、新たに申請が必要です。



よいきゅうふ

臨時福祉
給付金に
関する疑問
はこちらへ

お問い合わせ
センター

☎211-4192

受付日時 平日9時~19時。12/18(日)
までは土・日曜、祝・休日でも受け付け

市民税が課税されていない
などの要件を満たす方に給付
する臨時福祉給付金の申請書
類を、10月下旬から順次お送
りしています。
これは、消費税の引き上げ
による家計の負担を和らげる
ため、国の経済対策の一環と
して行うもの。今回は来年4

月~平成31年9月の分で、1
人1万5千円を給付します。
申請期限は来年2月15日(水)
(消印有効)です。ご不明な点
は、給付金の疑問に答える
コールセンターへ気軽にお電
話ください。
問い合わせ お問い合わせセン
ター ☎(211)4192

対象となる方には申請書を送付します

臨時福祉給付金(1万5千円)
の申請受け付けを開始

市職員の給与・職員数・人件費について紹介します



給与

はどうやって
決まるの？

民間企業で働く従業員の給与などを 考慮して決めています

人事委員会が民間企業の従業員と市職員の給与を調査・比較し、その結果を基に、市長と議会に勧告を行います。市長は勧告内容を踏まえた給与の見直し案を、議会に提出。議会の審議を経て、市職員の給与が決まります。

■給与が決まるまで

人事委員会 人事・給与についての中立的かつ専門的な機関

民間従業員の平均給与

従業員50人以上の
市内民間事業所を調査

比較

市職員の平均給与

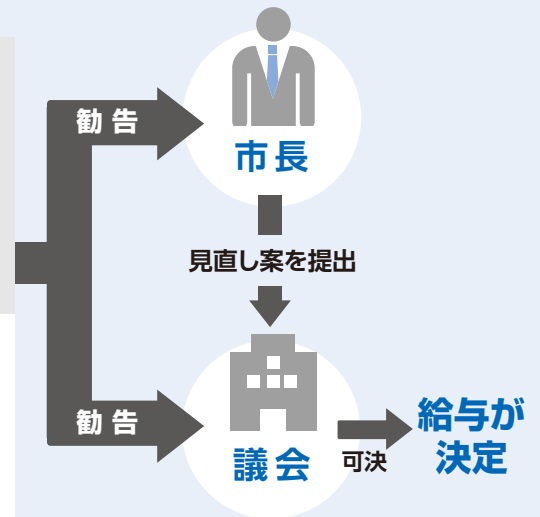
市職員の
給与実態を調査

平成28年度の勧告内容

民間企業との給与較差の解消と期末・勤勉手当の均衡を図るため、給与月額を0.15%、期末・勤勉手当を0.1カ月分引き上げることが勧告（平均年間給与は4.2万円の増）

民間従業員の給与月額
→ 札幌市職員の給与月額

521円

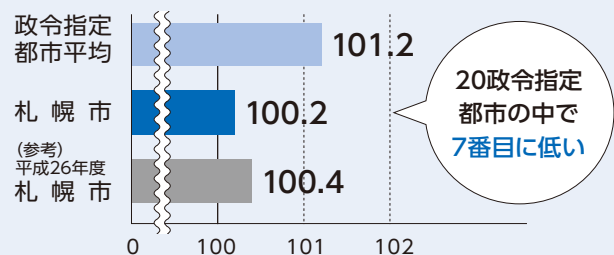


■給与などの状況（平成28年4月1日現在）

平均給与（月額）		342,115円 ※行政職・平均年齢39.0歳
初任給（月額）	大学卒	176,700円
	高校卒	144,600円
特別職の給料・報酬（月額）	市長	1,280,000円
	議長	1,040,000円
	議員	860,000円

■国の給料（月額）を100としたときの割合

（ラスパイレス指数）（平成27年4月1日現在）



■職員に支給される手当※1（平成28年4月1日現在）

扶養手当	扶養親族のいる職員に配偶者は14,800円、配偶者以外は1人7,000円～8,000円を支給
地域手当	国家公務員に準じ、市内に勤務する職員に給料・扶養手当・管理職手当の合計額の3%を支給
期末・勤勉手当	民間企業の賞与に当たるもの。年間4.2カ月分を支給
住居手当	借家・借間に居住する職員に対し27,000円を上限に家賃に応じて支給※2
寒冷地手当	扶養親族の有無などに応じて、年間44,000円～116,800円を支給
管理職手当	課長職以上に対し、85,700円～142,600円を支給
特殊勤務手当	下水処理や有害物取り扱いなどの危険・不快・不健康な業務などを行う職員に支給

※1 このほか、通勤手当や単身赴任手当、勤務の実績に応じて支給される時間外・休日・夜間勤務手当などがあります。

※2 持ち家に係る住居手当は、平成31年3月までに段階的に廃止



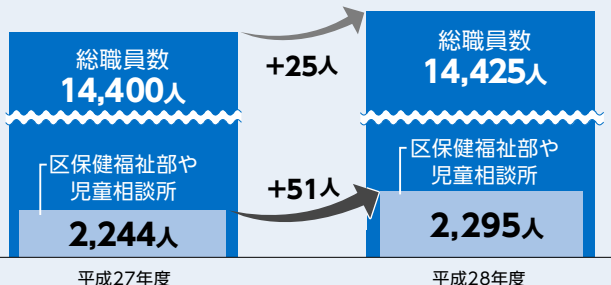
職員数

はどれくらいなの？

総職員数は14,425人です

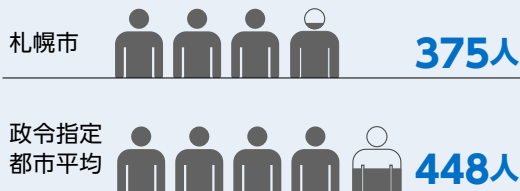
福祉分野や子育て支援に力を入れるため、区役所の保健福祉部や児童相談所へ、前年度より51人増員しました。また、業務委託による民間活力の導入や、事務・事業の見直しを行い、職員数の適正化に努めています。

■職員数の比較 (各年度4月1日現在)



■人口10万人当たりの職員数

(平成28年4月1日現在。一般行政*部門) 1人=100人



政令指定都市の平均に比べて73人少ない

※一般行政…税務、保健福祉、土木など、各都市に共通する基本的な業務



人件費

はどのくらい？

昨年度は924億4,004万円でした

※平成27年度一般会計決算。一般会計とは、教育・福祉・ごみ収集・道路整備など、行政の基本的な事業の会計

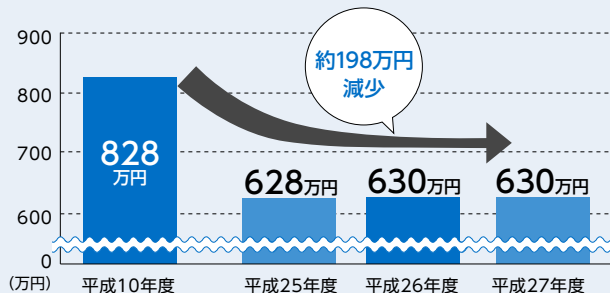
退職者数の増加などにより退職手当が増えたことなどから、人件費は前年度より約10億円増加。一方で、人件費のうち職員給与費は前年度より約5億6,000万円減少しました。最も高かった平成10年度と比べると、1人当たり約198万円少なくなっています。

■職員給与費の推移 (一般会計決算)



平成10年度と比べると約3分の2に減少

■1人当たりの職員給与費の推移 (一般会計決算)



約198万円減少

人件費

- 職員給与費 (給料と手当の合計)
- 共済費 (民間企業でいう、社会保険料のうち会社が負担する部分)
- 退職手当など

勤務時間やサービスなど

勤務時間や休暇

勤務時間 月曜～金曜8時45分～17時15分(一般的な職員の場合)
休暇 年次休暇や結婚、産前・産後、病気、介護の休暇、育児休業など

サービス管理

職員の不祥事を防止し、市民の皆さんからの信頼を確保するため、各職場での研修やサービス規律の日常的な確認などに取り組んでいます。

職員研修

新規採用職員向けの研修や職位に応じた研修、専門的な業務知識を学ぶ研修などを実施し、職員の育成に努めています。

市は、今後も給与の適正化や、効率的な行政運営のための職員配置に努めていきます。

給与・人事・研修などの詳細はホームページをご覧ください。

札幌市 人事行政

検索

医療的ケアを必要とする子どもへの支援

やまぐち
山口 かずさ

民進党市民連合



問 本年6月の児童福祉法改正により、医療的ケアが必要な子どもに対する支援が法制化され、地方公共団体は保健、医療、福祉の関連分野の連携体制を整備することが求められていますが、このような子どもの現状について、どのように認識していますか。

答 医療的ケアを必要とする子どもは、24時間365日の支援が必要な場合も多く、家族の負担は、身体的、精神的に大変大きくなっています。支援を必要とする子どもと家族が安心して暮らせるよう、子どもへの支援の充実と家族の負担軽減が重要だと認識しています。



市議会の動き

9月21日に招集された第3回定例会の中から、9月28日、29日、30日の代表質問の主な内容、10月10日までに議決された議案などについてお知らせします。

災害対応力の強化

かんの たいち

民進党市民連合



問 地域における災害対応力向上のため、自主的な防災活動を行っている団体への支援を充実させるべきと考えますが、いかがですか。

答 これまでも、自主防災組織に対する資材・機材の助成や、訓練・研修の実施などの支援を行ってきたところで、地域の実情なども踏まえながら、今後も支援の充実について検討していきます。



白石区役所の跡地利用

あべ
阿部 ひであき

自由民主党



問 白石区役所の跡地は、児童相談所や動物愛護センターなどの有力な建設候補地の一つと考えられますが、跡地利用について、市長はどのように考え、どのくらいの期間で検討していくのですか。

答 白石区役所の跡地については、区民にとって親しみのある場所であり、地下鉄駅から徒歩で移動が可能な広大な土地であることから、地域の活性化につながる跡地利用を検討する必要があると認識しており、この土地が持つ価値を最大限に生かせるよう、期限を定めず幅広い視点を持って検討していきます。



がん対策と防犯カメラ設置支援

まえかわ たかし
前川 隆史

公明党



問 がん対策の推進についてどのように考えていますか。

答 市民の生命や健康を守るために、がん対策を早急に実施する必要があると認識しており、現在策定中のがん対策推進プラン策定後は、早期に施策を実行し、関係機関などと十分に連携して取り組んでいきます。

問 安全な地域づくりのために、町内会が設置する防犯カメラの費用を助成する制度が必要であると考えますが、いかがですか。

答 市民の防犯意識に関する調査を行い、町内会の防犯カメラ設置に対する支援の必要性を含め、今後の施策について検討し、安全で安心な地域づくりの実現に向けた取り組みを進めていきます。



手稲区のまちづくり

まつい たかふみ
松井 隆文

自由民主党



問 来年には、手稲町が札幌市と合併して50周年の節目を迎えます。今後「手稲」の名を未来につないでいくために、この節目の機会を捉え、本市はどのようなことを行っていくべきと考えていますか。

答 合併50周年を機に、若い世代や子どもたちにとっても手稲に対するふるさと意識がより一層高まるような取り組みを、地域の住民とともに考え、住みよいまちづくりにつなげていきます。



委員会の主な活動状況

[9/11~10/10]

総務委員会

発寒清掃工場からの飛散物およびスプレー缶類の清田区モデル地区収集の経過報告について、環境局から説明を受け、質疑を行いました。(9/12)

「下水道汚泥・家庭生ごみ等のアミノ酸堆肥化に関する陳情」の初審査を行い、継続審査としました。また、新さっぽろ駅周辺地区G・I街区公募提案型売却について、まちづくり政策局から説明を受け、質疑を行いました。(10/4)

文教委員会

「札幌市の不登校対策とフリースクール支援に関する陳情」の初審査を行い、継続審査としました。また、児童虐待による死亡事例に係る検証報告について、子ども未来局から説明を受け、質疑を行いました。(9/13)

建設委員会

月寒公園（豊平区美園10の7ほか）を視察しました。(9/23)

経済観光委員会

札幌市産業振興ビジョン改定版（案）の策定および第2次さっぽろ都市農業ビジョン（案）の策定について、経済観光局から説明を受け、質疑を行いました。(10/4)

大都市税財政制度・人口減少対策調査特別委員会

大都市財政の実態に即応する財源の拡充についての要望（通称「青本」）について、財政局から説明を受け、質疑を行いました。(9/12)

冬季五輪招致・スポーツ振興調査特別委員会

冬季オリンピック・パラリンピック招致に係る報告について、スポーツ局から説明を受け、質疑を行いました。(10/6)

総合交通調査特別委員会

北海道新幹線について、まちづくり政策局から説明を受け、質疑を行いました。(9/23)

第一部決算特別委員会・第二部決算及び議案審査特別委員会

副委員長の互選、理事制の設置、審査日程などについて決定しました。(9/30)

平成27年度決算を審査しました。

(10/7)

原発事故による避難者への住宅支援

いしかわ さわこ
石川 佐和子

市民ネットワーク北海道



問 福島原発事故により本市に避難している方に、来年4月以降もこれまでと同様の住宅支援を継続すべきと考えますが、いかがですか。

答 避難者の事情に配慮した対応なども含め、被災地の状況に応じた住宅支援の在り方について、速やかに検討していきます。



第3回定例会

【10月10日までに可決された議案など】

○平成28年度一般会計補正予算

主に次の内容で総額92億1,200万円を補正するものです。

- ①介護ロボット導入支援事業費補助金
- ②保育所等ICT化推進事業費補助金
- ③保育士修学資金等貸付事業費
- ④私立保育所整備費等補助金の追加
- ⑤観光資源発掘・魅力創出事業費の追加
- ⑥FISノルディックコンバインドワールドカップ2017札幌大会補助金
- ⑦2017IPCノルディックスキーワールドカップ札幌大会補助金
- ⑧ナショナルトレーニングセンター環境整備事業費の追加
- ⑨オリンピックミュージアム活用推進事業費の追加
- ⑩円山動物園ゾウ舎建設費
- ⑪臨時福祉給付金事業費の追加

○札幌市税条例の一部を改正する条例案

○札幌市印鑑条例の一部を改正する条例案

○札幌市廃棄物の減量及び処理に関する条例の一部を改正する条例案

○公営住宅新築工事請負契約締結の件

○市営住宅改築工事請負契約締結の件

○北朝鮮の核実験に抗議する決議

など合計26件の議案などが可決されました。

■編集 札幌市議会事務局
政策調査課

☎211-3164 FAX218-5143

■市議会ホームページ
www.city.sapporo.jp/gikai

桑園地域の児童会館と中学校

おがた かおり
小形 香織

日本共産党



問 桑園児童会館は、人口増加により、放課後や長期休みは特に子どもたちであふれかえる狭い児童会館となっています。桑園地域に新たな児童会館が必要であると考えますが、いかがですか。

答 桑園地域の児童が増加傾向にあり、児童会館の過密化が進んでいることから、その解消に向け対応策を検討していきます。



問 地域住民から桑園中学校を新設してほしいという要望が出されていますが、その必要性をどのように認識していますか。

答 当面は、既存の中学校で受け入れ可能と考えていますが、今後も児童生徒数の推移は注視していきます。

天皇の生前退位

まつうら ただし
松浦 忠
改革



問 天皇が職務を遂行することが難しい場合でも障害が生じないように法整備をすべきであり、天皇の生前退位は認めるべきと考えますが、いかがですか。

答 内閣総理大臣の諮問機関である有識者会議の議論を踏まえ、国会などで議論されていくものと考えており、皇室典範の改正も含め、国民全体で議論をする必要があると考えます。



魅力的な都市として輝きを放つ札幌。
そこには、市民や観光で訪れる方のために
力を尽くす人々の姿があります。
このページでは、札幌の魅力を
陰ながら支える“匠”の思いに迫ります。

【シリーズ】
札幌の魅力を
育む
匠たち
たくみ



第6回

寒い中、待つ人のために市電を止めるわけにはいかない

竹で出来たササラと呼ばれる道具で市電の線路を除雪する「ササラ電車」。新雪を勢いよく掃き飛ばして走る姿は、冬の風物詩になっている。そんなササラ電車の整備、運転を担当するのが河野さんだ。ササラは2mm角に割いた竹を束ねた箒のようなもの。

車両に装着するため、ササラ1本1本にくぎを打っていく。ひと冬で使うササラの数は約8千本。その全てに河野さんから7人の運転手が手作業でくぎを打つというから驚きだ。「くぎを打つ深さや角度をそろえることが大切で、力の加減は体で覚えるんです」と

冬の市電の運行を支える

かわのしんご
河野 慎吾さん

昭和55年生まれ。市電の線路を除雪するために走るササラ電車の運転・整備に携って6年目を迎える。夏は営業車両を運転する。

河野さん。打ち直すと竹が傷つき折れやすくなるため、1回で仕上げるのが強度を保つ秘訣だ。さらに、運転席でのササラの操作も経験が求められる。除雪はササラの回転速度を調整して行うが「雪質やササラの消耗具合によって雪の飛ぶ距離が全然違うんですよ。歩行者や車に雪がかからないよう注意するので緊張の連続です」。冬の間は点

検を兼ねて朝4時から2時間、日中は天候に応じて何時間も作業にあたる。それでもひた向きに取り組むのは「寒い中、停留場で待つ人のために、市電を止めるわけにはいかない」という思いからだそう。札幌の市電は、10年以上休むことなく運行している。河野さんは今日も市民が安心して市電を利用できるように、出勤に備える。

ササラの
ミニ知識

大正14年に札幌で生まれ、
脈々と受け継がれるササラ

ササラは鍋などを洗う竹製のたわしをヒントに、札幌の鉄道会社の社員が発案した。長さ28.5cm、直径約3.5cmの円筒形で、原料にはよくなる丈夫な竹を使用。約90年たった今でも竹に勝る素材はないのだそう。



電車事業所 車庫内で停車中の電車などを見学できます

所在地 中央区南21西16
見学時間 平日11時～15時、土・日曜、祝・休日9時～15時。作業により、安全が確保できない場合などを除く
申込 事前に電車事業所へ電話
交通機関 市電「電車事業所前」下車、徒歩1分
詳細 ☎551-3944
ホームページ www.city.sapporo.jp/st/shiden/sidenromen.html

