

お た 折って立てたら

表紙の
ことば

とよひらく だいしやがっこう ねん くみ か げ あや か
豊平区・しらかば台小学校2年3組 鹿毛 絢花

たま い 玉入れをしているところをつくりました。自分のよ
うすをしっかりめりました。立てるのはむずかしかつ
たけど、みんなも上手にできました。



市役所のどこに聞いたらよいか分からないときは 札幌市コールセンター

ツージャ しゃくしょ
☎ **222-4894** FAX **221-4894**
8時～21時(年中無休) Eメール info4894@city.sapporo.jp

市政に関するご意見、ご提案などは
市民の声を聞く課
☎ 211-2042 FAX 218-5165

札幌市役所ホームページ
www.city.sapporo.jp ※広報さっぽろの誌面も掲載。10区全ての
区民のページもご覧になれます。

携帯電話対応サイト <http://www.city.sapporo.jp/mobile/>

札幌の人口と世帯
5月1日現在(前月比)国勢調査ベース
1,957,940人(+4,107)
927,506世帯(+4,680)

市内の交通事故
平成28年1月1日～4月30日(前年比)
発生 1,813件(+185) 死者 8人(+1)
傷者 2,153人(+250)

※広報クイズの掲載場所が32ページに変わりました。

市役所・区役所などの連絡先

●市役所(電話は代表、ファクスは広報課)
〒060-8611 中央区北1西2 ☎ 211-2111 FAX 218-5161

●区役所(電話は代表、ファクスは広聴係)			
中央区	南3西11	☎ 231-2400	FAX 231-6539
北区	北24西6	☎ 757-2400	FAX 757-2401
東区	北11東7	☎ 741-2400	FAX 742-4762
白石区	本郷通3北	☎ 861-2400	FAX 860-5236
厚別区	厚別中央1の5	☎ 895-2400	FAX 895-2403
豊平区	平岸6の10	☎ 822-2400	FAX 813-3603
清田区	平岡1の1	☎ 889-2400	FAX 889-2402
南区	真駒内幸町2	☎ 582-2400	FAX 582-0144
西区	琴似2の7	☎ 641-2400	FAX 641-2405
手稲区	前田1の11	☎ 681-2400	FAX 681-6639

※市税事務所の所在地、電話番号は27ページをご覧ください。

●夜間急病センター
中央区大通西19WEST19内 ☎ 641-4316 FAX 615-8604

●救急安心センター(24時間。医療機関の案内、救急医療の相談)
☎ #7119 ダイヤル回線、IP電話は☎ 272-7119

今月の広報番組

テレビ ホームページでも放映中! 札幌 広報番組 検索

ウォッチングさっぽろ
TVh
毎週火曜 22時54分～59分
●内容
とよひらスポーツ応援プロジェクト
(6/28) ほ



札幌発ぐるっと北海道
HBC
毎月第2、第4日曜 16時54分～17時
●内容
《豊富町》開湯90周年
豊富温泉(6/26) ほ
プレゼント企画もあります!

札幌ふるさと再発見
STV
毎週土曜 11時54分～59分
●内容
札幌市内一斉ゴミ拾い
クリーンアップ大作戦!!(6/11) ほ

スマイルさっぽろ
HBC AM 1287kHz
毎月第2、第4火曜 9時35分～45分
●内容
秋元市長が考えるまちづくり
(市長出演予定)(6/14) ほ

さっぽろ散歩
STV AM 1440kHz
毎週土曜 11時30分～45分
●内容
2017冬季アジア札幌大会
ボランティア募集(6/11) ほ

ポップアップさっぽろ
AIR-G FM 80.4MHz
毎月第2、第4木曜 12時25分～30分
●内容
道内外のスイーツが大集合!
北海道お菓子フェア(6/23) ほ

サッポロ・シティ・ナビ
NORTH WAVE FM 82.5MHz
毎月第1、第3金曜 11時35分～45分
●内容
円山動物園の今ここに注目!
(6/17) ほ

編集 札幌市広報課
〒060-8611 中央区北1西2 ☎ 211-2036 FAX 218-5161
Eメール kohokakari@city.sapporo.jp

広報さっぽろは、毎月10日までに、町内会などを通じて市内の全世帯に配布しています。詳細は、広報課がお住まいの区の区役所広聴係へお問い合わせください。

札幌に冬季オリンピック・パラリンピックを

～開催概要計画案がまとまりました

2026年の冬季オリンピック・パラリンピック招致に向けた計画案が完成しました。この特集では、本市が目指す大会のコンセプトや概要を紹介します。

[詳細](#) 招致推進部調整課 ☎211-3042



札幌冬季オリンピック開会式 (写真: 毎日新聞社/アフロ)



写真提供: フォート・キシモト

1972年の冬季オリンピックの財産を生かし、札幌ならではの大会に

2014年11月に招致を表明してから、どんな大会にするのか検討を進めてきましたが、このたび、開催概要計画案が完成しました。

オリンピック・パラリンピックの開催は、子どもたちの夢や希望を持つ心を育むとともに、超高齢社会など時代に合わせた街に変える契機となります。そして、ウインタースポーツを通じて世界から多くの人に訪れてもらい、北海道全体の活性化にもつなげていきたいと考えています。

2026年大会では、前回の大会で得た財産を生かし、次の世代に大きな負担を残さず実施できる、札幌らしい大会モデルを提案します。

50年先、100年先の未来を見据えたまちづくりの取り組み「オリンピック・パラリンピックの招致」には皆さんの応援が大きな力となります。ぜひ計画案をご覧ください、ご意見をお寄せください。



札幌市長 **秋元 克広**

開催概要計画とは？

2026年冬季オリンピック・パラリンピックについて、開催した場合の競技施設の配置など、大会運営の全般をまとめたもの。

計画書は市民の皆さんの意見を踏まえ、今年秋までに日本オリンピック委員会(JOC)へ提出する予定です。

開催都市決定までの流れ

2016年

- 秋ごろ、国・JOCが2026年大会の立候補の可否を判断
- 日本が立候補を表明した場合
- 札幌市が正式に立候補を表明

2017年

- JOCが国内候補地を1都市に決定
- 国際オリンピック委員会(IOC)に立候補ファイルを提出

2019年

- IOC総会で開催都市が決定

基本理念

札幌らしい持続可能な オリンピック・パラリンピックに

札幌・北海道の豊かな自然と、施設や道路などの都市機能を生かし、将来に過度の財政負担を残さず、環境に配慮した「人と地球と未来にやさしい大会」の実現を目指します。

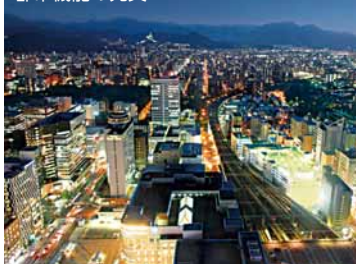
将来も持続する大会モデルを 世界に発信していきます

札幌は、豊かな自然、競技施設、交通網などが充実しており、また、数多くのスポーツ大会を開催してきた実績もあります。これを最大限生かし、今後もオリンピック・パラリンピックを永続して開催できる、札幌発の大会モデルを提案します。

豊かな自然・競技施設



都市機能の充実



大会をきっかけとして 全ての人にやさしい街をつくります

札幌オリンピックから44年が経過し、当時建てられた施設などを更新する時期にきています。大会を契機に、高齢者や障がいのある方も暮らしやすい、バリアフリーなまちづくりへの動きを加速させます。

札幌を世界に誇る ウィンタースポーツ都市にします

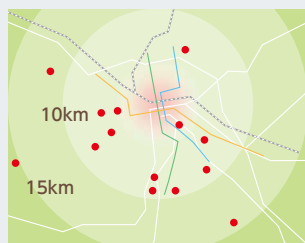
世界水準の競技会場や合宿施設など、トップ選手が集まる環境を整備。国際大会の誘致をさらに進めて、ウィンタースポーツ都市としての地位を高めていきます。

2026年大会の目指す姿

全ての選手に最高の舞台を提供するとともに、
世界中から訪れる人々を魅了するオリンピック・パラリンピックにします。

コンパクトな施設配置

会場は都心から15km圏内に配置。選手の負担を少なくするため、会場の9割は選手村から30分以内で移動できるようにします。



●は競技会場

札幌オリンピックの競技施設を活用

競技施設の新設は行わずに、札幌オリンピック時の施設を改修、建て替えて利用。過去の大会の歴史を未来に引き継いでいきます。



札幌オリンピックでアイスホッケーの会場となった月寒体育館

環境にやさしい大会に

建設時の材料には道産木材を利用するほか、水素エネルギーや太陽光発電などの再生可能エネルギーを駆使し、環境に配慮した大会を目指します。

札幌ならではのおもてなしを

良質な宿泊施設や北海道の豊かな食を提供するほか、雪や氷を楽しめるイベントを開催するなど、訪れる全ての方が快適に過ごせる環境づくりを進めます。

つどーむ

北海きたえーる★

月寒体育館★

札幌ドーム★

福住・月寒
ゾーン

西岡バイアスロン競技場★

白旗山競技場★

真駒内
ゾーン

真駒内公園屋内競技場

12,000席の観客席を誇る、フィギュアスケート、ショートトラックの競技施設に造り替えます。



真駒内公園屋内競技場を建て替えた場合のイメージ

真駒内公園屋外競技場

札幌でスピードスケートを行う場合の候補地。屋根付きの会場に建て替え、大会後も多目的に利用できるようにします。



写真提供：フォート・キシモト

スピードスケートは帯広市で行うことも検討しています

2026年大会の概要

オリンピック Olympics

開催期間

2月6日(金)～22日(日)の17日間

競技数 7競技98種目

スキー、スケート、アイスホッケー、ボブスレー、リュージュ、カーリング、バイアスロン

パラリンピック Paralympics

開催期間

3月6日(金)～15日(日)の10日間

競技数 5競技72種目

アルペンスキー、バイアスロン、クロスカントリースキー、アイススレッジホッケー、車いすカーリング
★のある会場で行います

2026年オリンピック・パラリンピックを開催したら

市内各所で世界のトップアスリートたちの熱い戦いを
間近で観戦できます。

オリンピック・パラリンピックを
次世代に伝える新たな拠点

札幌ドーム

北海道のアイヌ文化を発信するほか、情報通信技術を活用して選手と観客が一緒に楽しめる開会式を目指します。



選手村(札幌ドーム隣接地)

選手が快適に過ごせるように、トレーニング施設だけでなく、飲食店、レジャー施設などを設置し、日本のおもてなしの心を生かしたサービスを提供します。



手稲 ゾーン

手稲山を拠点に、
ボブスレーなどのそり競技や
スキー競技を行います

テイネスキー場

札幌オリンピックのボブスレー会場を建て替え、アジアにおけるそり競技の拠点に生まれ変わります。ここでは、そり競技やスキーフリースタイル、スノーボードを行います。



写真提供：フォート・キシモト

ニセコゾーン★

スキーアルペン競技は
ニセコ地区で開催

標高1,308mのニセコアンヌプリを利用し、スキーの滑降など、迫力あるスキーアルペン競技を行います。



INTERVIEW

オリンピック選手 パラリンピック選手にインタビュー

オリンピックは選手なら誰もが夢見る大舞台。それが、私の故郷である北海道で開催され、大会が持つ独特の熱気や緊張感、感動をみんなで分かち合えると思うと今からワクワクします。これをきっかけにスポーツの魅力をもっと感じてもらえたらうれしいですね。

ソチオリンピック 女子スキージャンプ日本代表
高梨 沙羅さん



私は難病で入院中に長野パラリンピックの開催を知り、大きな夢を持ちました。北海道・札幌で開催されることで、障がいの有無に関わらずウィンタースポーツを身近に楽しみ、夢を持つことができる街になるように、一緒に盛り上げていきたいと思えます。

バンクーバーパラリンピック
アイススレッジホッケー銀メダリスト
ながせ みつる
永瀬 充さん



大倉山・ 宮の森 ゾーン

札幌オリンピックで
日本人選手がメダルを独占した
宮の森ジャンプ競技場がある
スキージャンプ競技の拠点

大倉山・宮の森ジャンプ競技場

数々の国際大会を開催してきた伝統ある競技場。最小限の改修を施し、環境に配慮したオリンピック施設の象徴を目指します。



写真提供：フォート・キシモト

ばんけいスキー場

都心から約20分のアクセスの良さを生かし、スキーフリースタイルやスノーボードを行います。

費用と効果

オリンピック・パラリンピックを開催したときに掛かる費用

2026年の物価の上昇を考慮すると、スピードスケートを札幌で開催する場合は総額4,565億円、札幌市など開催地の負担額は1,102億円を見込んでいます。

試算の前提

- 競技施設建設費は、オリンピック・パラリンピックで求められる規模を基に計算
- 大会運営費は、過去の大会の事例を基に、会場使用料やセキュリティー費用などを積み上げ
- 2026年時点の開催経費を算出するため、物価上昇率(年1.2%)を見込んで試算

スピードスケートを札幌市か帯広市のいずれかで開催する2つの案があります

札幌市の場合、真駒内公園屋外競技場を屋根付きのスピードスケート競技会場に建て替えて利用し、帯広市の場合、屋内リンク施設「明治北海道十勝オーバル」を改修して利用することを考えて試算しています。



真駒内公園屋外競技場(イメージ)



明治北海道十勝オーバル

	試算1▶札幌市で開催する場合		試算2▶帯広市で開催する場合	
	総額	札幌市などの負担額	総額	札幌市などの負担額
競技施設建設費	1,044億円	261億円	780億円	195億円
選手村・メディアセンター等建設費	1,057億円	372億円	1,057億円	372億円
大会運営費	2,436億円	452億円	2,463億円	466億円
招致経費	28億円	17億円	28億円	17億円
開催経費合計	4,565億円	1,102億円	4,328億円	1,050億円

冬季オリンピック・パラリンピックが札幌・北海道にもたらす経済効果

道内への経済波及効果

8,850億円

道内の雇用が生み出される人数

70,000人

選手村や施設の整備などにより新たな需要が増えると予想されており、経済効果は開催経費の約2倍に！さらに過去の開催国では、招致決定後から長年にわたって観光客が増加しており、道内においても国際スポーツ大会の継続的な開催などを通じて、海外から来訪者が増え続けることで、さらなる効果が見込まれます。

※スピードスケートを札幌市で開催する場合

Q 市民1人当たりの負担はいくらになるの？

A オリンピック・パラリンピック開催が決定してから40年間で、開催地の負担額を支払うと仮定した場合、利子も含めて毎年およそ28億円ずつ支払うことを想定しています。

これは、市民1人当たり年間で約1,500円分に相当します。

Q 今後、開催地の負担が増えることはないの？

A 国からの支援や民間資本を積極的に活用する方法など、さらに検討を進めて開催地の負担を減らすように努力していきます。

大会後の街

超高齢社会に対応した ユニバーサルデザインの街に

札幌は1972年大会を契機に国際都市へと発展しました。2026年大会でも過去の記憶を受け継ぐとともに、高齢化など時代に合わせたまちづくりを進めていきます。

オリンピック・パラリンピックの開催を通して街全体がリニューアル

パラリンピックを契機として 誰もが活躍できる街に

街のバリアフリー化を進めるとともに、障がいへの理解を深める教育や障がい者スポーツの大会を積極的に開催するなど、誰もが生き生きと輝ける街を実現します。

民間施設の更新が進み、 札幌の街が新しく

ホテルのグレードアップやビルの建て替えなど、民間の投資を促し、1972年大会の前後に整備された都市基盤の更新が進みます。



ウィンタースポーツで 世界をけん引する都市に

選手育成のための環境を整備

トップ選手が夏場も利用できる練習施設や合宿施設を整備。世界の競技者に支援を行い、札幌をウィンタースポーツの国際競技力を高める拠点にします。

札幌・北海道経済をさらに元気に

道内の市町村と連携し、北海道の魅力を国内外に発信。ウィンタースポーツをはじめとした観光資源を生かして、世界中から人々を引き付けます。



写真提供：フォート・キシモト

選手村の跡地を 先駆的なまちづくりのモデルに

人と環境にやさしいスポーツビレッジを実現

スポーツ施設や障がいのある方の就労支援施設などが共存し、環境にやさしいエネルギーを活用した、オリンピック・パラリンピックを象徴する新たな空間に生まれ変わります。



開催概要計画案への
ご意見を
お寄せください

開催概要計画案は、6/1(水)から区役所、ホームページ(www.city.sapporo.jp/sports/olympic/menu.html)などで配布します。多くの皆様のご意見をお待ちしています。

意見の送付先

招致推進部調整課(〒060-0002中央区北2西2STV北2条ビル内)
ファクス 211-3046、Eメール olypara@city.sapporo.jp



絶品スイーツが味わえる イベントを初開催します

全国から和洋菓子が大集合!

北海道お菓子フェア

開催期間 6/24(金)~7/3(日)



大通公園2丁目会場

チケット制・完全入替制

大型テント内ではスイーツはもちろん、ピザなどの軽食やお酒も堪能できます。

時間

10時、12時、14時、16時、18時。各回1時間30分。18時のみ3時間。最終日は16時の回まで

定員

各回300人

料金

1,500円。前売りは1,200円。菓子2個と飲み物1杯付き。

チケットは道新プレイガイドやセブンイレブンなどで発売中



フェア限定スイーツがずらり!

道内各地の人気菓子店の特製スイーツが日替わりで楽しめます。

参加店 石屋製菓、きのとや、もち処一久大福堂、ロイズなど約30店

さっぽろスイーツコンペティション 歴代優勝作品が登場

札幌の菓子職人が腕を競う大会で過去に優勝した作品が味わえます。



北3条広場会場

入場無料

スイーツを味わえるほか、簡単なお菓子作り体験など、子どもも大人も楽しめる催しがめじろ押しです。

時間

10時~20時。土・日曜は11時から。最終日は18時まで

場所

中央区北2西4・北3西4

大手菓子メーカーの 一推しをチェック

江崎グリコやカルビーなど8社が菓子を販売するほか、キャラクターの着ぐるみも登場します。

趣向を凝らした菓子や 飲み物が味わえる

特産品を生かした菓子や和菓子と相性が良いコーヒーの試飲ができます。



百貨店・駅ビル会場

入場無料

国内外から集めた銘菓を販売するほか、菓子で出来たアート作品の展示会などもあります。

会場

丸井今井本店(中央区南1西2)、エスタ(中央区北5西2)
東急百貨店(中央区北4西2)※東急百貨店は6/23(木)から
サンピアザ(厚別区厚別中央2の5)

道内外の菓子店などが作るスイーツを堪能できる催し、北海道お菓子フェアが6月24日(金)から始まります。
これは、菓子作りの品質・技術の向上や、菓子産業の活性化を目的として行うもの。道内の菓子店がフェア限定のケーキやタルトなどを販売す

352

詳細

同実行委員会 ☎(231) 1

るほか、音楽ライブや著名な菓子職人によるトークショーといったステージイベントも実施します。
たくさんさんのスイーツが並ぶ会場で、心躍るひとときを過ごしてみませんか。

他にも!

6/24(金)~7/31(日)は

道内の公式スイーツ店でも開催

北海道お菓子フェアに公式店として登録した約130店のカフェや菓子店では、特製メニューなどを味わえます。

会場や公式スイーツ店で使える
プレミアムスイーツチケットを販売

1,000円で1,100円分(100円×11枚)使える商品券です。

発行総数 1万冊

販売期間 6/1(水)~7/2(土)。無くなり次第終了

利用期間 6/24(金)~7/31(日)

販売場所 商工会議所(中央区北1西2北
北海道経済センター内)ほか

豊平館が4年ぶりに新装開館

建築当時の間取りをほぼ復元して、観覧中心の施設になります

豊平館(中央区中島公園内)



▲観覧・貸室利用は6/21(火)から開始

6月20日(月)に、中島公園内にある国指定重要文化財の豊平館が再オープンします。これは、豊平館を今後も安全に活用し続けるための耐震化工事が完了したことによるもの。改修に合わせて、文化財としての価値を高めるため、客室や装飾の修復を行い、明治13年にホテルとして建てられたころとほぼ同じ姿にしました。

これにより、日中は建物の美しさや特徴を体感できる観覧施設となり、夜間は広間などの貸室利用のみとなります。見どころが増えた豊平館を訪れてみてください。

詳細 豊平館 ☎(211) 1951

段差などを無くして観覧しやすく

入り口を付属棟に移し、スロープやエレベーターを設置することで、車いすの方も利用しやすくなります。



▲歴史を感じさせる本館とは対照的に近代的な外観の付属棟

豊平館の魅力が分かるコーナーを新設



豊平館の歴史や魅力を、映像展示や備え付けのタブレット端末などを使って、知ることができます。

観覧

時間 9時～17時

休館日 第2火曜

料金 300円。中学生以下無料

貸室

時間 17時～22時

休館日 第2火曜

料金 1時間500円～3,300円

申込 利用する月の6か月前の最初の平日9時に豊平館へ直接。抽選。空室分は随時電話で受け付け

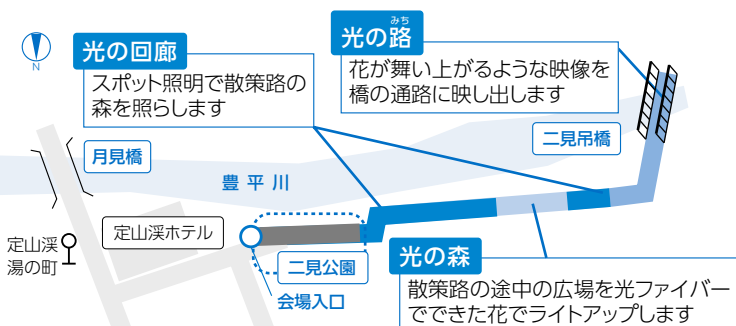
光で彩る散策路を満喫しよう 定山溪ネイチャールミネリエ

日時

6/1(水)～8/31(水)は
19時～21時、
9/1(木)～10/31(月)は
18時～21時

場所

二見公園～二見吊橋
(南区定山溪温泉西4)



6月1日(水)～10月31日(月)に、定山溪で光と映像を駆使した幻想的なイルミネーションの催しを初開催します。

これは、定山溪温泉開湯150周年を記念して、新たな魅力を育て、定山溪地区のにぎわいにつなげていくために行

うもの。気鋭のクリエイターによる、木々と光がつくる光景は必見です。

ぜひこの機会に、昼とは違う姿を楽しめる定山溪温泉へ行ってみませんか。

詳細 定山溪観光協会 ☎(598) 2012

定山溪の夏と秋を彩る 夜の観光イベントが誕生

豊かな自然を繊細な光の演出で引き立てます

街にあふれる音楽を聴こう

札幌の夏を彩る二大音楽祭が7月に開幕。この機会に生の演奏を聴きに出掛けてみませんか。

PMF **パシフィック・ミュージック・フェスティバル**
7/16(土) ▶ 8/9(火)

一流の教授陣のもとで、世界の有望な若手音楽家を育てるための教育音楽祭。市内を中心に約40公演を開催します。

問い合わせPMF組織委員会 ☎242-2211

PMF 検索

バーンスタイン・レガシー・コンサート

PMFの創設者であるバーンスタインが作曲した「ウエストサイド・ストーリー」序曲など7曲を演奏します。

日時7/27(水)19時

会場Kitara

(中央区中島公園内)

費用1,000円～4,000円



ピクニックコンサート

緑に包まれた会場で、芝生に座って伸び伸びと聴ける演奏会。メンデルスゾーンの交響曲など親しみやすいプログラムです。

日時8/7(日)12時

会場芸術の森野外ステージ

(南区芸術の森2)

費用2,000円～4,000円。芝生自由席は中学生以下無料



無料 気軽に立ち寄れる演奏会も!

北3条広場
(中央区北2西4・北3西4)
日時7/19(火)18時

時計台(中央区北1西2)
日時7/25(月)19時 定員150人
申込当日会場へ直接。先着

地下街オーロラタウン
日時7/26(火)17時30分
7/29(金)18時

SAPPORO CITY JAZZ **サッポロ・シティ・ジャズ**
7/9(土) ▶ 8/6(土)

国内最大級のジャズの祭典。期間中、トッププロや全国から集まったアマチュアバンドによるジャズライブを堪能できます。

問い合わせSCJ実行委員会 ☎592-4125

サッポロシティジャズ 検索

ミュージックテントライブ

巨大なテントの中にあるステージに、国内外のアーティストが日替わりで登場。北海道ならではの食やお酒を味わいながら、熱いライブを楽しめます。

日程7/9(土)～31(日)

出演寺久保エレナ、織田哲郎、ジョニー黒田とディキシープリンスほか

会場大通公園2丁目 費用500円～7,000円



ノースジャムセッション

世界的なジャズピアニスト、デビッド・マシューズらが生演奏を披露。このほか、本音楽祭の10周年を記念して、7カ国約200人の子どもたちで結成したビッグバンドも登場します。

日時8/6(土)11時

出演デビッド・マシューズ & 札幌ジャズアンビシャス、山木将平ほか

会場芸術の森野外ステージ 費用1,000円～1,500円



無料 街なかでも楽しめるライブも!

パークジャズパレード 7/16(土) 13時
歩行者天国で、ジャズの演奏を堪能できます。
※パレードへの参加は本誌20頁をご覧ください
会場中央区南1西2～南1西3

パークジャズライブ 7/16(土)・17(日)・30(土)・31(日)
全国から集まった350組以上のバンドが、熱いライブを繰り広げます。
会場 駅前通地下歩行空間ほか15カ所

無料 **定山溪ジャズタウン**
7/29(金)・30(土)・31(日)

温泉街にある神社を舞台に、ジャズライブを開催。北海道で活躍するアーティスト総勢9組が出演するほか、軽食やお酒を販売するブースも立ち並びます。

時間17時40分、18時50分、20時 会場定山溪神社(南区定山溪温泉東3)

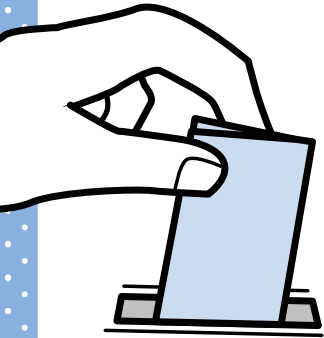
問い合わせ定山溪観光協会 ☎598-2012

チケットプレゼント	①SCJ ノースジャムセッション 8/6(土)11時 5組10人 ※芝生自由席	②PMF ピクニックコンサート 8/7(日)12時 5組10人 ※芝生自由席	応募方法はがき、ファクス、Eメール。希望するチケット名、住所、氏名、年齢、電話番号、本誌の感想を記入し、6/22(水)(必着)までに広報課(1ページ)へ。
-----------	---	--	---

チケット販売やその他公演の詳細は、区民センターなどで配布中(サッポロ・シティ・ジャズは6/1(水)から配布)のチラシかホームページをご覧ください。

18歳、19歳
の方も有権者
に仲間入り

この夏行われる 参議院議員選挙に行こう



7月25日(月)に参議院議員の任期が満了することに伴い、選挙が行われます。ここでは、今回から変更となる選挙権年齢や、選挙の投票の仕方などを紹介。このページを読んで忘れずに投票しましょう！

【詳細】各区(1ページ)の選挙管理委員会

参議院とは

衆議院とともに国会を構成する議院で、定数は242人。議員の任期は6年で、3年ごとに半数が改選される。

ぼくと一緒に
見ていこう！

選挙イメージキャラクター
めいすいくん



選挙権年齢が18歳以上に

未来を担う若者たちの声を、これまで以上に政治に取り入れるため、選挙権年齢が18歳以上に引き下げられます。これにより、この夏の参議院議員選挙から18歳、19歳の方も投票できるようになります。

Q 投票できるのはどんな人？

A 投票日時時点で満18歳以上の方が投票できます。

例えば、投票日が平成28年7月10日(日)の場合は、平成10年7月11日までに生まれた方が対象になります。



Q 18歳になったら選挙運動もできるの？

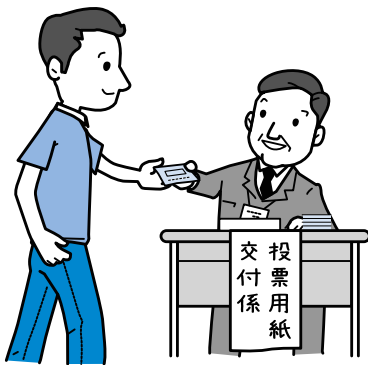
A SNSやブログを使って、支持する候補者への投票を呼び掛けることができます。

電子メールを使った選挙運動はできないなどルールがあるので注意！



投票の仕方はこちら！

① 投票用紙を受け取る



② 記載台で用紙に記載

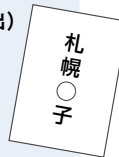


投票はこの2種類

選挙区選挙(北海道で3人*を選出)

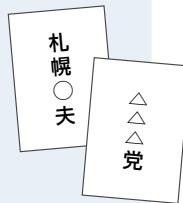
候補者名を記載して投票します。

※一票の格差を是正するため、当選人数が2人から3人に増えました。



比例代表選挙(全国で48人を選出)

候補者名または政党名を記載して投票。政党の総得票数により各政党の当選人数が決まり、党ごとに得票数の多い候補者から当選人が決定します。



③ 投票箱に投票する



投票場所や時間は、はがきに記載

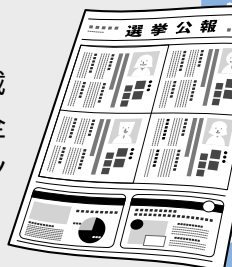
有権者には公示日以降に順次、「投票所案内はがき」を送付します。詳細を確認の上、投票所へお持ちください。

※18歳、19歳の方と3月以降に札幌市に転入された方ははがきは家族より1~2日遅れて届きます。



候補者は選挙公報で確認

候補者や政党、政治団体などの政策を記載した選挙公報を、投票日の2日前までに全世帯にお届け。区役所やまちづくりセンターでも配布します。



選挙に関する詳細はホームページでもご覧になれます。

札幌 選挙

検索

