

あつづく あおぼしやがっこう ねんくみ ふじ た こうき
厚別区・青葉小学校6年1組 **藤田 晃輝**

市役所のどこに聞いたらよいか分からないときは 札幌市コールセンター

ツージャ しゃくしょ
☎ **222-4894** FAX **221-4894**
8時～21時（年中無休）Eメール info4894@city.sapporo.jp

市政に関するご意見、ご提案などは 市民の声を聞く課

☎ **211-2042** FAX **218-5165**

札幌市役所ホームページ

www.city.sapporo.jp ※広報さっぽろの誌面も掲載
携帯電話対応サイト http://www.city.sapporo.jp/mobile/

市役所・区役所などの連絡先

●市役所

〒060-8611 中央区北1西2
☎211-2111（代表）FAX218-5161（広報課）

●区役所（電話は代表、ファクスは広聴係）

中央区	南3西11	☎231-2400	FAX231-6539
北区	北24西6	☎757-2400	FAX757-2401
東区	北11東7	☎741-2400	FAX742-4762
白石区	本郷通3北	☎861-2400	FAX860-5236
厚別区	厚別中央1の5	☎895-2400	FAX895-2403
豊平区	平岸6の10	☎822-2400	FAX813-3603
清田区	平岡1の1	☎889-2400	FAX889-2402
南区	真駒内幸町2	☎582-2400	FAX582-0144
西区	琴似2の7	☎641-2400	FAX641-2405
手稲区	前田1の11	☎681-2400	FAX681-6639

※市税事務所の所在地、電話番号は30ページをご覧ください。

●夜間急病センター

中央区大通西19WEST19内 ☎641-4316 FAX615-8604

●救急安心センター（24時間。医療機関の案内、救急医療の相談）

☎#7119 ダイヤル回線、IP電話は☎272-7119

広報クイズ

問題

今後5年間に市が行う取り組みをまとめた「まちづくり戦略ビジョン・□□□□プラン2015」が完成しました。□に当てはまるカタカナ5文字をお答えください。

プレゼント

正解者の中から抽選で20人にオリジナルQUOカード500円分（非売品）を差し上げます。

応募方法

はがき、ファクス、Eメール。クイズの答え、郵便番号、住所、氏名、年齢、電話番号、広報誌や広報番組への意見・感想を記入し、広報課（右記）へ。2/19（金）（必着）。当選者の発表は発送をもって代えさせていただきます。1月号の正解は「スマイル」でした。



ブログやSNSへの投稿でプレゼント！

ブログやSNSなどで広報さっぽろを紹介してくれた方へ抽選で5人に上記カードを差し上げます。詳しくは広報さっぽろのホームページへ。

札幌の人口と世帯

国勢調査の実施に伴い、速報値が公表されるまでの間は掲載を見合わせます。

市内の交通事故

平成27年1月1日～12月31日（前年比）
発生 5,253件（-56%）
死者 26人（+5）
傷者 6,058人（-57%）

ぼく達は、冬の外遊びをイメージして作品を作りました。自分の像を作るのがとても難しかったです。みなさんに、外で遊んでいる仲間の温かさが伝わればいいと思います。



ねんせい ともだち せんせい
6年生のお友達と先生

(((今月の広報番組)))

TV: テレビ ホームページでも放映中! 札幌 広報番組 検索

札幌発ぐるっと北海道 HBC

毎月第2、第4日曜 16時54分～17時

[内容]

《当別町》雪と氷の神秘的な世界
アイスヒルズホテルin当別(2/14)ほか



札幌ふるさと再発見 STV

毎週土曜 11時54分～59分

[内容]

南区スノーシューウォーキング大会
(2/13)ほか

ウォッチングさっぽろ TVh

毎週火曜 22時54分～59分

[内容]

雪遊びイベントが満載!
羊ヶ丘スノーパーク(2/16)ほか

ラジオ

2月はキャンペーンを実施!

スマイルさっぽろ

HBC AM 1287kHz

※「山ちゃん美香の朝ドキッ!」(9時～11時)内
毎月第2、第4火曜 9時35分～45分

ポップアップさっぽろ

AIR-G FM 80.4MHz

※「Sparkle Sparkler」(12時～15時55分)内
毎月第2、第4木曜 12時25分～30分

さっぽろ散歩

STV AM 1440kHz

毎週土曜 11時30分～45分

サッポロ・シティ・ナビ

NORTH WAVE FM 82.5MHz

毎月第1、第3金曜 11時35分～45分

広報ラジオ『きいて☆かいて☆あたる』キャンペーン実施中!

2月中に放送される広報ラジオ番組を聞き、感想を送ってくれた方50人に図書カード500円分を差し上げます。

【応募方法】はがきに、①聴いた番組名②放送日③郵便番号④住所⑤氏名⑥年齢⑦電話番号⑧番組への意見・感想を記入し、広報課（下記）へ。2月29日（月）（消印有効）。当選者の発表は発送をもって代えさせていただきます。

広報さっぽろは毎月10日までに、町内会や、市が委託した民間の会社を通じて市内の全世帯に配布しています。詳細は、広報課がお住まいの区の区役所広聴係へお問い合わせください。

編集 札幌市広報課

〒060-8611 中央区北1西2 ☎211-2036 FAX218-5161
Eメール kohokakari@city.sapporo.jp

さっぽろの新たなまちづくりの計画が完成!

「まちづくり戦略ビジョン・アクションプラン2015」の内容を紹介します

【詳細】 行財政運営を除く計画については政策調整課☎211-2206
行政運営の取り組みは推進課☎211-2061
財政運営の取り組みは財政課☎211-2212

多くの市民が好きだと思える札幌を「つづける、つなぐ、つぎへ」

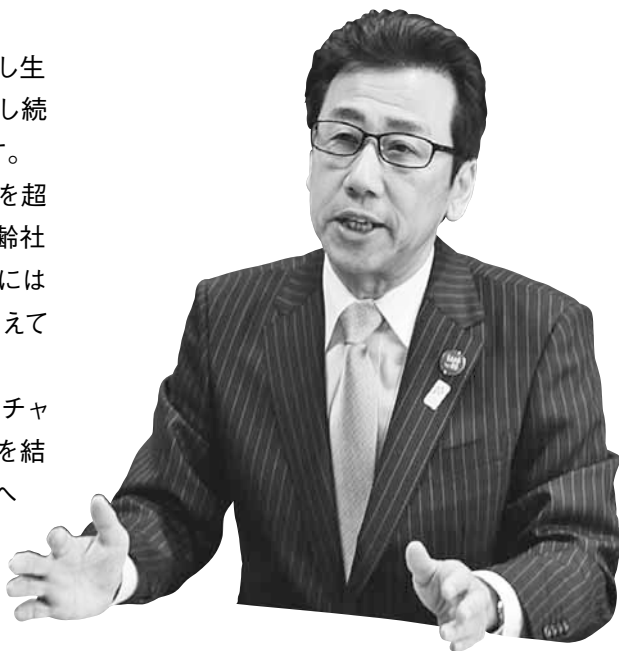
市長に就任してからの半年余りで策定作業を進めてきました「まちづくり戦略ビジョン・アクションプラン2015」が完成しました。

この計画では、私が描く未来の札幌の姿「誰もが安心して暮らし生涯現役として輝き続ける街」「世界都市としての魅力と活力を創造し続ける街」の実現に向け、今後5年間に行う取り組みをまとめています。

札幌の人口は、50年後に約50万人も減少し、高齢化率は40%を超えると予想されており、かつて経験したことのない人口減少・超高齢社会を迎えます。また、公共施設が一斉に更新時期を迎え、25年後には建て替え費用が現在の2倍以上に達するであろうという課題も抱えています。

しかし、私はこのような厳しい状況を、街の魅力をさらに高めるチャンスと捉えています。市民や企業の皆さんと手を取り合い、その力を結集し、全国一と評される魅力的な街・札幌を次の世代の子どもたちへつないでいく——その決意を胸に、札幌のまちづくりにしっかりと取り組んでまいります。

札幌市長 あきもと かつひろ 秋元 克広



市長が目指す未来の札幌の姿

一人一人が元気に活動することで街が活性化し、街の魅力もアップ



誰もが安心して暮らし生涯現役として輝き続ける街

市民であることに誇りを持ち、生き生きと過ごせる札幌を目指します。

☆ まちづくりの好循環を生み出します ☆

世界都市としての魅力と活力を創造し続ける街

新しい取り組みに挑戦し、国内外から人やモノを引き付け、魅力あふれる都市を目指します。


経済の活性化や
税収の増加、雇用・福祉の充実


市内に出回る
お金が増える


観光客が増え飲食店や宿泊
施設などの利用が増える

例えば観光イベントを実施すると…

まちづくり戦略ビジョン・アクションプラン2015とは

ポイントはこの3つ

- 5年間で行う697事業を盛り込み、総事業費1兆3,257億円を計上。建設事業費(一般会計)として年間1,000億円を確保
- 計画期間中の全ての歳入や歳出を推計することで、計画の実効性を確保
- 人口減少対策や地方創生に関する取り組みを具体化

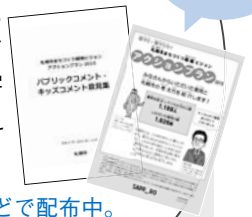
2,165件のご意見が寄せられました

[大人239件、子ども1,926件]

本誌11月号や子ども向けの出前講座などで意見募集を行い、寄せられた意見を踏まえて完成しました。

意見集は区役所などで配布中。ホームページでもご覧いただけます。

子ども向けの意見集もあります！



観光、子育てなど力を入れる5つの分野とそれを推進する16の事業を紹介

1 おもてなし意識を醸成し観光産業を強化します

さまざまな業種に経済効果が波及する「観光」に力を入れて、経済の活性化を図り、安定的な雇用の場を確保します。

大規模なビジネスイベントができる施設を整備

H29年度計画策定

国際会議などを積極的に誘致するため、国際会議場・展示場を備えたMICE※施設の整備に向けた検討を進めます。

※MICE…多くの集客交流が見込まれるビジネスイベントの総称



観光客の受け入れ環境を強化

H31年度までに12事業実施

街全体で観光客を受け入れる「おもてなしのうねり」を創出するため、意識啓発や観光ボランティアの活動支援などを行います。

宿泊施設の増改築を支援

H31年度までに4件支援

観光消費額の大きい外国人の受け入れ環境の整備を促進するため、客室のグレードアップにつながる増改築費用などを補助します。

2 子育て世代を応援します

安心して子どもを育てられるように、子育てに関する経済的な負担を減らし、社会全体で子育てを応援する環境をつくります。

第2子以降の保育料を無料化

H29年度から無料化

最も保育料の高い3歳未満の児童を対象に、第2子の保育料を無料にします。



仕事と暮らしが調和した生活の実現を支援

H28年度助成開始

ワーク・ライフ・バランスに関する若者への情報発信を強化するほか、育児休業を取得した従業員の代わりとなる方を雇用する企業に対して助成を行うなど、支援を充実させます。

高校通学費のうち基準を超える額の半額を助成

H30年度助成開始

市内に居住し、公共交通機関を利用して石狩管内の高校に通う生徒の交通費の一部を助成します。

子ども医療費助成制度を拡充

H30年度対象拡大

現行制度の対象である未就学児の入院・通院と小中学生の入院に加え、新たに小学1年生の通院も助成の対象とします。

3 未来を担う「さっぽろっ子」を育みます

子どもたちが自らの可能性に気付く機会を増やすとともに、生まれ育った環境に関わらず、未来を切り開いていけるよう支援します。

ウィンタースポーツの裾野を拡大

H29年度開始

小学生を対象に、フィギュアスケートやスキージャンプ、カーリングなどの6競技が体験できる教室などを開設します。



児童養護施設などで生活する児童の大学進学を支援

H28年度開始

施設を退所後に大学などへ進学する児童に対し、必要な経費や生活費を支給します。

25人程度の少人数制による算数の授業を実施

H31年度実施校100%

小学5、6年生の算数の授業において、一人一人の学力に応じた手厚い指導を行います。

4 誰もが活躍できる環境づくりを進めます

全ての人々が誇りをもちながら社会に参加できる街であるために、誰もが持てる力を発揮し、活躍できる環境を整えます。

ハローワークと連携して高齢者の就業をサポート

H28年度開始

高齢者向けのセミナーや求人開拓などを増やし、社会経験が豊富な高齢者の就業を支援します。



障がいのある方の移動支援の対象者を拡充

H28年度対象拡大

身体障がいのある方の対象要件のうち、「3肢以上」を「2肢以上」に拡大します。

高齢者の社会参加支援の在り方を検討

H29年度基本方針策定

これまでの事業の検証などを行い、高齢者の社会参加を支援する具体策を立案します。

5 世界都市・道都としての魅力アップを図ります

多くの人や企業を引き付けるために、時代の変化を的確に捉え、新しい試みに果敢に挑戦します。

札幌駅周辺のまちづくりを推進

H29年度計画策定

北海道新幹線の延伸を見据え、札幌駅周辺のまちづくりの方向性を市民や企業などと共有し、事業化に向けた取り組みを進めます。

次世代エネルギーを活用したまちづくりを検討

H29年度目指す姿取りまとめ

二酸化炭素の排出が少なく、原発に頼らない社会の実現を目指し、将来的な水素社会を見据えた水素タウンの在り方などを検討します。

冬季オリンピック・パラリンピックの招致活動を推進

招致気運の醸成や、各種調査、招致委員会の立ち上げなどを行います。

今後5年間に行う取り組みは他にも！



福祉

特別養護老人ホームの整備費用を補助し、入所定員を増員



防災

防災の普及啓発や災害時の避難行動を支援するスマートフォンのアプリを整備



交通

都心部と高速道路を結ぶ創成川通(国道5号)のアクセス機能の強化を検討



雪

交通量の多い幹線道路と住宅街の道路との交差点を中心に排雪を強化



経済

災害が少ないなどの強みを生かし、本社機能をはじめとした企業の立地を促進



地域

小学校と児童会館やまちづくりセンターを複合化し、多世代交流の場づくりを推進

仕事の進め方やお金の使い方を工夫しながら計画を実行していきます

行政運営の取り組み

市民力の結集に向けた取り組み

企業と連携した高齢者の見守り体制の充実

高齢者などの孤立死を防ぐため、行政だけではなく住民組織や宅配事業者などの民間事業者と連携して、見守り体制を充実させます。



しごとの改革(市民サービスの向上、業務の効率化)

住民票などをコンビニエンスストアで受け取り可能に

マイナンバー(個人番号)が記載された写真付きの個人番号カードを利用して、コンビニエンスストアにある端末で住民票などを受け取れるようにします。



組織力・職員力の向上

職員の民間企業などへの派遣・外部専門家の登用

民間企業やNPOへの派遣研修などを活用して、市民感覚を大切にする職員を育成するとともに、市役所の専門性や政策立案力を向上させるため、外部専門家を登用します。

道内連携の推進

広域連携による観光振興

幅広いニーズに応じた観光客の受け入れを進めるため、道内中核市や近隣市町村と共に、道内外向けのPRや道内周遊を促進させる取り組みなどを進めます。

財政運営の取り組み

予算運営手法の改革

5年間の全体の事業費とその財源を示し、事業を確実に実施

今後5年間で行う事業の費用がどのくらい掛かるのか、市にどれだけの収入が確保できるのかを明確にし、予算を重点的に配分した施策を着実に進めます。

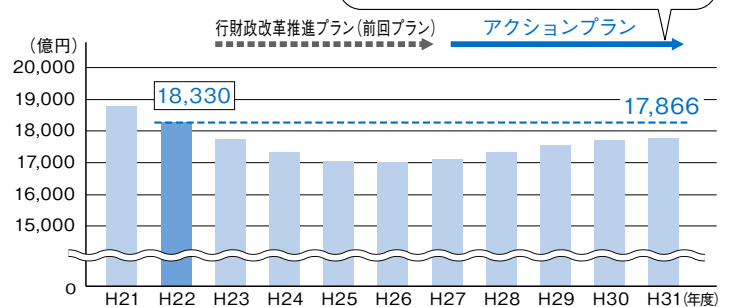
財政規律の堅持

将来への過度な負担を残さないよう市債を適切に管理

今後も予算を立てる際に事業費を十分に精査し、効率的に事業を進めることで、市債の発行額をできる限り抑え、将来に過度な負担を残さないように努めます。

■計画事業費などを反映した市債残高の見込み

前回のプランで目標としていたH22年度市債残高を下回っています。



アクションプランは区役所などで配布しています

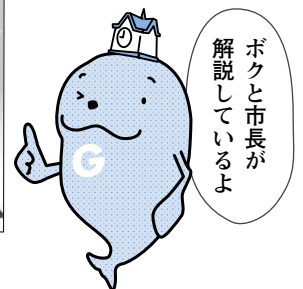
アクションプランの冊子に加え、秋元市長や本誌キャラクター「ギョウ太」がアクションプランの内容を分かりやすく解説したパンフレットを、区役所などで配布しています。

ホームページでもご覧になれます

札幌市 アクションプラン2015

検索

アクションプランには、身近な地域で行われる事業を、区ごとのマップで確認できるページもあります。ぜひご覧ください！



本誌キャラクター「ギョウ太」

スキー



SAJ27承認第1422号

ジャンプやクロスカントリー、フリースタイルなど5種別を実施

スケート



フィギュアスケート、スピードスケート、ショートトラックを実施

カーリング



緻密な戦略と技術が要求され、「氷上のチェス」とも呼ばれる

バイアスロン



クロスカントリーと射撃の複合競技。特に射撃シーンは見応えあり



大会イメージソングは

ドリームズ カム トゥルー
DREAMS COME TRUE が担当!

曲は、1994年に発表したバラードをアップテンポ調にアレンジした「WINTER SONG～DANCING SNOWFLAKES VERSION～」。日本を代表するアーティスト「ドリカム」が、冬季アジア大会を熱く盛り上げます。



DREAMS COME TRUE

1988年に結成された日本の音楽シーンを代表するポップバンド。メンバーはボーカルの吉田美和とベースのなかむら正人。数多くのヒット曲を発信し続けている。

大会の詳細はホームページでもお知らせします
最新のニュースや全競技の紹介など、冬季アジア大会の詳細を確認できます。

2017 冬季アジア札幌大会

検索

あと1年

アジアでのウインタースポーツ競技の頂点を競う冬季アジア大会が、来年2月に札幌で開催されます。ここでは開催まで1年に迫った冬季アジア大会のほか、もうすぐ札幌で開催される大会を紹介します。

[詳細](#) アジア冬季競技大会組織委員会 ↶242-2017

宙を舞う華麗な技の数々は必見!

FISスノーボードワールドカップ

オリンピック、世界選手権に次ぐスノーボードの世界大会。約20の国と地域から集結する一流選手たちの、世界一を競う演技が間近に見られます。

日時 予選=2/13(土)8時40分～14時
準決勝・決勝=14(日)10時48分～14時30分

会場 ばんけいスキー場(中央区盤渓410)

料金 各日1,000円。中学生以下無料。チケットは当日会場で販売



種目は花形競技の「ハーフパイプ」

半円にくり抜かれたコースの中を振り子のように滑り、左右の壁でジャンプを繰り返す競技。ジャンプ自体の高さはもちろん技の難易度なども競います。

[詳細](#) FISスノーボードワールドカップ2016札幌大会事務局 ↶530-9121



注目選手を紹介!



ひらおか たく
平岡 卓

ソチオリンピックで銅メダルを獲得するなど、世界中の大会で活躍する。20歳



おの え ひかる
大江 光

全日本選手権に加え、年別の世界大会での優勝経験を持つ。20歳



2017 冬季アジア札幌大会

SAPPORO ASIAN WINTER GAMES

過去最大の規模で行われるアジア地域のウィンタースポーツの祭典です。開催競技は、スキーなど5競技11種別。およそ30の国と地域から約1,500人が集います。アジアの頂点を目指すアスリートたちの戦いにぜひご期待ください。

日程 来年2/19(日)~26(日)

会場 真駒内公園屋内競技場(南区真駒内公園内)など13施設



冬季アジア大会で行う
5競技を紹介!



2017冬季アジア札幌大会
公式マスコット
エゾモン

アイスホッケー



氷上の格闘技にも例えられる、迫力満点のプレーに注目



市公文書館所蔵

札幌での開催は27年ぶり3回目

1986年の第1回大会、1990年の第2回大会に続き、3度目の開催となります。冬の世界的なスポーツイベントの運営実績を積み重ねて、今後の冬季オリンピック・パラリンピック招致に向けて弾みをつけます。

◀第1回大会の様子

冬季アジア大会まで

最終予選進出をかけて日本を含めた4カ国が激突!

アイスホッケー男子・平昌オリンピック2次予選



2018年に韓国で行われる平昌オリンピックの出場権をかけた予選リーグです。総当たり戦で行われ、1位のチームのみが9月の最終予選に進出できます。

出場国 日本、クロアチア、ルーマニア、ウクライナ

日時 2/11(祝)、13(土)、14(日)14時30分、18時

会場 月寒体育館(豊平区月寒東1の8)

チケットは道新プレイガイド、
チケットぴあなどで発売中!

料金 各日一般席1,800円。指定席2,800円、3日通し指定席6,500円。当日券は200円増し(3日通し指定席は1,000円増し)。中学生以下無料

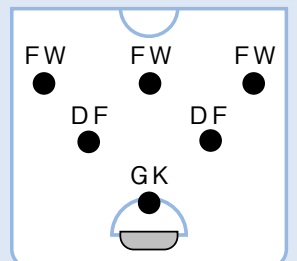
■日本代表の試合スケジュール

対戦国	日程	開始時間
クロアチア	2/11(祝)	18時
ルーマニア	2/13(土)	
ウクライナ	2/14(日)	

アイスホッケーの ルールを解説!

試合は6人対6人

チームは攻撃担当のFW3人
に、守備担当のDF2人とGK
1人。選手交代は、随時何回でも行えます。



反則すると即、退場に

反則の度合いが軽くても2分、重いと残り全ての時間、試合に出られなくなります。

詳細 2016男子オリンピック2次予選グループJ実行委員会 ☎531-7765

しっとく さっぽる

知って

得する

登場人物



ギョウ太

南区で太古の化石が発見されたジュゴンの仲間「サッポロカイギョウ」の子孫。世話好き。



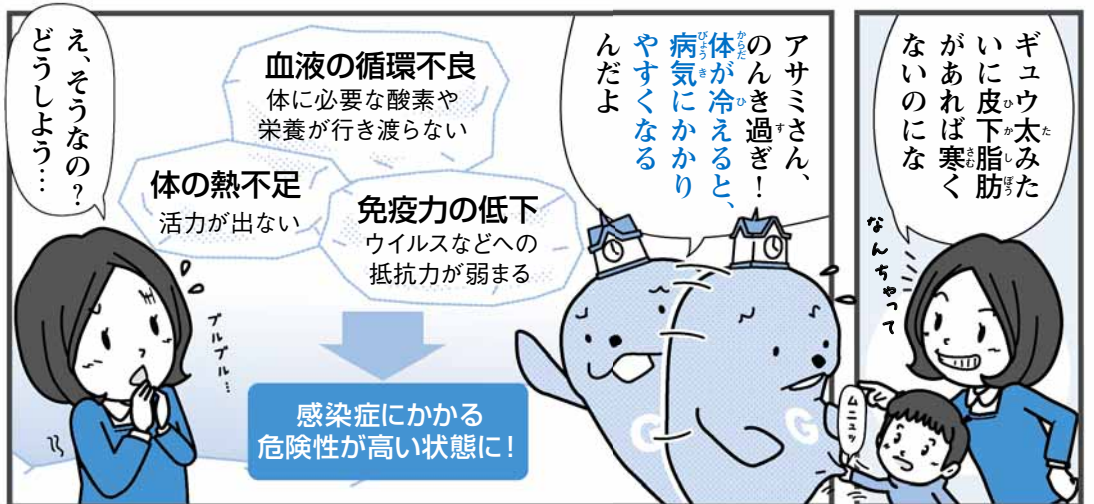
アサミ

夫と一緒に営む定食屋「しっとく食堂」のおかみさん。明るく元気で地域のみんなに愛されている。

第4話

体の温かさは
元気の源！

健康づくりに関する問い合わせは健康企画課 ☎622-5151



これは温かいわ!

それはと下着も大事! 近頃は保温性に優れた機能性素材のものが手に入るよ

機能性素材とは?
保温性や発熱性などの特性がある素材

全身を温めるポイント
太い血管がある3つの首を衣類で包む

首 手首 足首

- 首: ハイネックの衣類、マフラー など
- 手首: 袖の長いセーター、アームウォーマー など
- 足首: 厚手の靴下、レッグウォーマー など

まずは服装。首、手首、足首の3つの首を冷やさないことが大事だよ

室内でも簡単に続けられそう!!

膝でタオル潰し

- ①基本姿勢から、折り畳んだバスタオルを両膝で挟み、それを潰すように、ももに力を入れる
- ②10秒数えて、力を抜く。この動作を3回程度繰り返す

膝の曲げ伸ばし

- ①基本姿勢から片脚の膝をゆっくり伸ばし、ももの前側に力を入れる
- ②伸びきったら、ゆっくり元の姿勢に戻す。この動作を片脚ずつ10回程度繰り返す

基本姿勢
椅子に腰掛け、脚は腰幅に開く

体も動かすことも効果的。簡単に体が温まる運動を紹介するよ

運動は無理せず、適度にね

天ぷらそば お待ちせしました! ...イテテ

筋肉痛に なっちゃった...

大丈夫?

そして、運動して筋肉を増やしたいなら健康づくりセンター(下記)がお勧め。ぜひ行ってみてね

筋肉には体温を高める役割もあるんだ。運動で筋肉を増やすと、温まりやすい体になるんだよ

健康づくりセンターを利用しよう!

トレーニングマシンを使った運動のほか、個別の運動指導を受けられる施設です。寒い冬を元気に乗り切るために、当センターで体を動かしてみませんか。



健康づくりセンター

	中央	東	西
開館時間 (月曜休館)	9時30分~20時30分 日曜、祝日は18時まで	9時30分~20時 日曜、祝日は18時まで	9時30分~20時30分 日曜、祝日は18時まで
所在地	中央区南3西11 中央保健センター内	東区北10東7 東保健センター内	西区八軒1西1
費用	390円	200円	390円
回数券	(6枚) 1,950円	(6枚) 1,000円	(6枚) 1,950円
問い合わせ	☎562-8700	☎742-8711	☎618-8700

この他、講座などの情報は、本誌21ページをご覧ください。

市議会の動き

答 経済界とは時期をとらえて意見交換を行い、産業振興策に反映するなど良好な関係を築いています。今後は、正社員化による雇用の質の向上や、女性が働きやすい環境整備など、企業の取り組みによるところも大きくなるため、これまで以上に経済界と一体となって取り組んでいきます。札幌商工会議所から中間報告をいただいた「さっぽろ成長戦略」では、最終報告に向けて意見交換を行い、本市アクションプランにその提言内容を盛り込みました。経済界と課題・目標などを共有し、官民一体となって札幌の経済を活性化させていきます。

冬季オリンピック・パラリンピックの招致

はやし せいじ
林 清治

民主党・市民連合



問 大会コンセプト案は1972年の札幌オリンピックの「レガシー」をしっかりと未来へ受け継ぎながらも、次世代に過度な財政負担を残さず、環境にも配慮した大会を目指すとしています。「レガシー」は直訳すると「遺産」という意味ですが、競技施設などハード面の意味と、ウィンタースポーツの振興や世界との交流、市民の誇りといったソフト面の意味があるといえます。そこで、次の大会において、競技施設についてはどのように「レガシー」を継承し、札幌らしい持続可能なオリンピック・パラリンピックモデルを提案していくのか伺います。

答 競技施設については、オリンピック・パラリンピックの記念展示スペースを設けるほか、随時改正される競技基準に対応しやすい施設設計を心掛け、大会後も競技機能を維持していくことで、将来にわたって継承していきます。また、本設と仮設を効果的に組み合わせることに加え、イベントや展示場、さらには、他の競技会場としての転用も可能な多目的化を図るなど、コストを抑え、多くの市民に利用される稼働率の高い施設整備を行うことで、札幌らしい持続可能なオリンピック・パラリンピックモデルを構築していきます。



問 本年度作成する開催概要計画案について、市民に対し、どのように周知していくのですか。

答 競技運営や施設配置、さらには、将来の財政負担を示すことはもちろんのこと、今後の本市のまちづくりにおけるオリンピック・パラリンピックの位置付けなどを丁寧に説明し、市民の共感を得ていきます。そこで、今後、この招致をテーマとしたシンポジウムや大学生など若い世代を対象としたワークショップなどを開催するとともに、経済界、競技団体などで構成される招致期成会ともさまざまな意見交換を行いながら、開催概要計画の周知を図っていきます。

11月27日に招集された第4回定例会の中から、12月2日、3日の代表質問の主な内容についてお知らせします。

公共交通の在り方と産業振興策の推進

まつい たかふみ
松井 隆文

自由民主党



問 公共交通に対する市民の満足度について、中央区では8割を超える方が「満足している」「やや満足している」と回答していますが、地下鉄が無い手稲区や清田区では5割から6割にとどまり、地域によって大きな差が出ています。手稲区にはJRがありますが、サピカが使えないなどの利便性や冬期間における運行上の課題があり、バスは運行経路や定時制の確保など、さまざまなニーズがあります。満足度を向上させるために、今後どのように取り組んでいきますか。

答 東区内のモデル地区で、地域住民、バス事業者、行政の三者により、地域の実情に合ったバスネットワークの在り方や利用促進の方策などについて検討し、バスの運行間隔や終発時刻の見直しなどを行いました。今後は、このような地域と連携した取り組みや、アンケート調査などにより地域ニーズを把握しながら、満足度の向上につながる取り組みについて検討し、誰もが使いやすい公共交通となるよう努めていきます。



問 雇用情勢の変化による人手不足や人口の流出防止などの社会的な課題に立ち向かっていくためには、行政が今まで以上に本市経済の実態や企業ニーズを把握し、経済界と一体となって産業振興に取り組むことが重要です。これまでの本市と経済界との関係をどのように認識し、また、札幌の産業振興を図っていく上で、今後、経済界とどのように連携していくのですか。

委員会の主な活動状況

(12/11~1/10)

総務委員会

発寒清掃工場（西区発寒15の14）、
発寒破碎工場（西区発寒15の14）
を視察しました。（12/11）

経済委員会

交通局電車事業所（中央区南21西
16）、狸小路停留場ほか（中央区南
3西4、南2西3ほか）を視察しまし
た。（12/17）

冬季五輪招致・スポーツ振興 調査特別委員会

冬季オリンピック・パラリンピッ
ク招致に係る報告について観光文
化局から説明を受け、質疑を行いま
した。（12/18）

第1回定例会のお知らせ

〈本会議〉

平成28年第1回定例会は、2/17
(水)から3/29(火)まで開かれ、各会派
の代表質問は、2/23(火)から3日間
行われる予定です。

〈予算特別委員会〉

平成28年度の本市の予算につ
いて、局ごとに審査します。

日程：2/25(木)、3/2(水)、4(金)、8(火)、
10(木)、14(月)、17(木)、22(火)、24(木)、
25(金)

傍聴のご案内

本会議や各委員会の様子はどなた
でも傍聴することができます。
なお、本会議傍聴の際は、受付票
の記名が必要です。

インターネット中継

本会議および予算特別委員会に
ついては、市議会ホームページで
生中継のほか、録画中継でもご覧
になれます。

また、議案の内容はホームペー
ジに掲載しますので、ぜひご覧く
ださい。

市議会だよりを発行

平成27年第4回定例会の内容
を詳しく紹介した、第109号
を配布しています。

配布場所

市役所ロビー・2階
市政刊物コーナ
ー、区役所、まちづ
くりセンターなど。



マイナンバー制度と 保育料の負担軽減

おおた ひでこ
太田 秀子

日本共産党



問確定申告などの書類に個人番号を記
載しなくても書類が受け取れることを周知
すべきではないですか。また、情報漏え
いの危険性があり、システム改修のた
びに莫大な税金がかかるため、国に対し
利用範囲の拡大を中止・延期するよう求
めるべきではないですか。

答個人番号の記載をすることが原則で
あり、市民の皆さまにご理解とご協力を
お願いします。利用範囲の拡大は、国
で必要性、安全性、効果などを十分に考
慮し進められると考えています。

問子ども・子育て支援新制度の実施で
保育料の負担額が急激に増えたことに
対し、本市は激変緩和措置を取ると発
表しましたが、措置の対象を平成27年9
月以降の新入園児にも拡大すべきでは
ないですか。

答保育料が大きく増加した世
帯への激変緩和が目的で、
恒久的な措置とは異なります。
本市では制度
変更が事実上平成27年9月になったた
め、その時点での在園児を対象としまし
た。この問題は全ての自治体に共通す
るため、国に対し制度の見直しを要望
します。



■編集 札幌市議会事務局
政策調査課
☎211-3164 FAX 218-5143
■市議会ホームページ
www.city.sapporo.jp/gikai

豊平区の諸課題

よしい ななみ
好井 七海

公明党



問豊平公園緑のセンターは移築をし、今
年の夏には新センターがオープン予定で
す。移設後の広い跡地を、今後どのよう
に整備、活性化する計画ですか。

答現在の緑のセンターは、移転終了後、
平成28年度中に取り壊し、その跡地は平
成29年度に整備を予定しています。明
るく広いスペースとなる跡地には、スキ
ー山や芝生広
場を造成し、
既存の遊具
広場などと合
わせて、地域
の方々にもよ
り親しまれる
憩いの空間と
して整備し、
活性化を図っ
ていきます。



問冬季オリンピック・パラリンピックの招
致が決定した場合、福住駅から札幌ド
ームまでの間は、世界中から人が集まる
空間になります。この拠点間の魅力ある
空間形成については、どのように考えて
いますか。

答本年度中に策定する都市計画マ
スタープランでは、平成25年に策定した
まちづくり戦略ビジョンと同様に、福住
駅周辺を地域交流拠点の一つとし、札
幌ドーム周辺については、高次機能交
流拠点として位置付けることとしてい
ます。

両拠点は市内で最も近接しているた
め、それぞれの魅力向上により相乗的
な効果を生み出すことが重要と認識し
ています。

まずは、福住駅周辺での民間開発の
誘導による都市機能の集積を図る中
で、スポーツを楽しむ前後に立ち寄り
たい施設や空間の在り方について検討
を進めていきます。今後、地域のご理
解やご協力をいただきながらまちづく
りに取り組み、両拠点間の魅力ある
空間形成を図っていきます。



スポーツ体験がいっぱい！ 雪と戯れる2日間

大通公園で冬のスポーツを無料で体験できる子ども向けの催し「ウインタースポーツフェスティバル」。5回目を迎える今年にはアイスホッケーのショット体験が新たに登場します。友達や家族みんなで、思う存分楽しもう。



冬の魅力が詰まった 会場で遊び尽くそう！

スポーツ体験の他、雪の滑り台など未就学児も楽しめる遊びが盛りだくさん。休憩所や温かい飲食物の販売もあります。

日時 2/20(土)、21(日)10時～16時
会場 大通公園6丁目～8丁目
問い合わせ 市コールセンター ☎222-4894

各日先着
100人に
記念品を進呈

10種類以上のスポーツ体験や遊びの一部を紹介



カーリング
氷上でストーンを投げて重さを体感してみよう



ボブスレー
鉄製のソリによる滑走はスリル満点！



バイアスロン
光線銃で18m先の直径約12cmの的を狙い撃ち



歩くスキー
1周約40mのコースは初級者でも安心



スノースライダー
自転車のような乗り物で雪上を駆け抜けよう

PICK
UP!

さっぽろ おでかけナビ

市が開催するイベントを厳選して紹介。
日時や場所をチェックして、
お出掛けの参考にしてみてくださいね！



学ぶ

食の安全を支える舞台裏を のぞいてみよう



菓子の製造から販売までの現場を解説付きで巡り、衛生管理の工夫を学ぶ「工場見学ツアー」です。ぜひ参加して、食の安全・安心について考えてみませんか。

菓子作り体験も！

ハート形のクッキーに、チョコペンで自由に絵やメッセージを描く体験ができます。



日時 3/2(水)13時30分～16時10分
場所 白い恋人パーク（西区宮の沢2の2）
対象 高校生以上の方30人
申込 電話、ファクス、ホームページ。行事名、住所（郵便番号も）、氏名（ふりがなも。1通で2人まで応募可）、年齢、電話番号（ファクスの方はファクス番号）を記入し、2/16(火)までに市コールセンター（1ページ）へ。抽選
問い合わせ 市コールセンター ☎222-4894

考える

札幌国際芸術祭2017 に向けてみんなで考えよう

来年夏に開催する国際芸術祭のゲストディレクターである大友良英氏が、芸術祭のテーマや市民が参加できる企画などを語るトークイベントを開催します。

芸術祭に皆さんのご意見を！

イベントの後半では参加者が大友氏と、直接意見交換できる時間もあります。芸術祭をつくり上げる過程に参加してみませんか。



撮影：ハレバレカメラマン

日時 2/17(水)18時30分～21時
会場・定員 プラザ2・5（中央区南2西5）。130人
申込 当日会場へ直接。先着
問い合わせ 国際芸術祭担当 ☎211-2314

この他、札幌国際芸術祭関連の催しは本誌 21 ページをご覧ください。