



区民のページ

2014

12

南区の人口・世帯数

人口 / 142,024 (+64) 人
 世帯数 / 63,504 (+147) 世帯
 () 内は前月比
 ※平成26年(2014年)11月1日現在

[編集]
 南区役所総務企画課広聴係
 〒005-8612 南区真駒内幸町2丁目
 ☎582-4714
 南区のホームページ
<http://www.city.sapporo.jp/minami/>



☆掲載写真は、南区のホームページでカラーで公開しています。

「日本初のスキーリフト」跡 (藻岩山中腹)



▲藻岩山慈啓会登山口から約1.3キロメートル地点にある、登山道近くの広場。

終戦直後の昭和21年(1946年)に、日本で初めてのリフトを備えたスキー場が、藻岩山に造られました。進駐軍専用として開設されたこのスキー場は、貴重な天然林の保全を図るため、昭和34年(1959年)に使用禁止になりました。スキー場が廃止となった現在でも、藻岩山中腹には、当時使用されていたスキーリフトの山頂原動やステーションの基礎部分の跡が残っています。



南区関連の主な施設

南区役所(真駒内幸町2) 代表☎582-2400

区役所内の直通電話番号

総務企画課		保健支援係	☎582-4746
庶務係	☎582-4705	相談担当	☎582-4747
地域安全担当	☎582-4706	保護一課	
選挙係	☎582-4711	相談担当	☎582-4765
広聴係	☎582-4714	保護一係	☎582-4756
地域振興課	☎582-4723	保護二係	☎582-4757
戸籍住民課		管理係	☎582-4751
戸籍係	☎582-4724	保護二課	
住民記録係	☎582-4728	保護一係	☎582-4763
税証明担当	☎582-4731	保護二係	☎582-4764
保健福祉課		保護三係	☎582-4768
地域福祉係	☎582-4734	保険年金課	
活動推進担当	☎582-4736	給付係	☎582-4770
福祉助成係	☎582-4741	保険係	☎582-4772
給付事務係	☎582-4742	収納係	☎582-4775
福祉支援係	☎582-4743	年金係	☎582-4786

- ・南区土木センター(南31西8) ☎581-3811
- ・南保健センター(真駒内幸町1) ☎581-5211
- ・南部市税事務所(豊平区平岸5-8)
 - 市税証明・口座振替 ☎824-3912
 - 納税相談 ☎824-3913
 - 個人の市・道民税 ☎824-3914
 - 固定資産税(土地) ☎824-3917
 - 固定資産税(家屋) ☎824-3918
- ・南清掃事務所(真駒内602) ☎583-8613
- ・南消防署(真駒内幸町1) ☎581-2100
- ・南区体育館(川沿4-2) ☎571-5171
- ・澄川図書館(澄川4-4) ☎822-3730
- ・南区民センター(真駒内幸町2) ☎584-2100
- ・藤野地区センター(藤野2-7) ☎592-2002
- ・もいわ地区センター(川沿8-2) ☎572-5733
- ・すみかわ地区センター(澄川4-4) ☎818-3035

まちづくりセンター

- ・定山溪(定山溪温泉東4) ☎598-2191
- ・真駒内(真駒内幸町2) ☎581-3025
- ・石山(石山2-2) ☎591-8734
- ・簾舞(簾舞3-6) ☎596-2059
- ・藤野(藤野2-7) ☎591-7041
- ・藻岩(川沿8-2) ☎571-6121
- ・藻岩下(南34西9) ☎581-2001
- ・澄川(澄川3-2) ☎821-8585
- ・芸術の森地区(石山東7) ☎592-7009



土砂災害に備えよう

自然が豊かで山間部が多い南区では、その地理的特性から、集中豪雨の際の土砂災害の危険性が高いことが懸念されています。今月の特集では、土砂災害の発生に備えるための予備知識や、土砂災害に限らず災害が発生したときの避難所についてお知らせします。

【この特集についてのお問い合わせ先】総務企画課地域安全担当 ☎582-4706

床下浸水	1戸
住宅一部損壊	1戸
道路冠水	15カ所
道路被害	8カ所
土砂崩れ	8カ所
河川氾濫等	25カ所
下水管損壊	1カ所

9月11日の大雨の南区内の被害状況

市内にある土砂災害危険箇所のうち、57%が南区内にあります

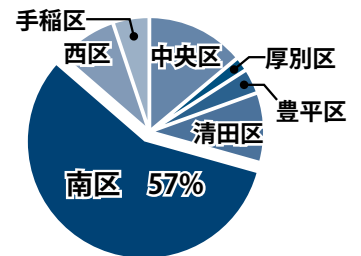
南区には土砂災害危険箇所が集中しています。南区には山間部が多く、特に崖崩れの危険箇所の多さが目立っています。

<資料>総務企画課地域安全担当

■区内の地域別危険箇所数

	澄川	藻岩下	真駒内	藻岩	南沢	石山	芸術の森	藤野	簾舞	定山溪	計
土石流	1	5	0	18	13	10	19	16	25	55	162
崖崩れ	17	10	10	38	17	18	76	37	51	107	381
地滑り	0	0	0	0	0	0	0	0	1	0	1
計	18	15	10	56	30	28	95	53	77	162	544

■札幌市区別危険箇所数



土砂災害には前触れ現象があります

土砂災害が発生するときは、多くの場合、前触れ現象が起きます。前触れ現象に気付いた時は、その場から離れて安全な場所へ避難しましょう。

土石流

- 川の水が濁り、流木が混じり始める
- 雨が降り続けているのに川の水位が下がる
- 山鳴りがする

大量の土砂が沢から一気に流れ出します

- 斜面にひび割れができる
- 斜面から水が湧き出す
- 斜面から小石がバラバラ落ちる

崖崩れ

急な斜面が突然崩れます

土砂災害が起こりやすい箇所をあらかじめ確認しておきましょう

札幌市では、地理的な特性や過去の災害発生時の情報を参考にして、土砂災害の被害を受けやすい箇所を記した図面（地図）を作成しています。自分の家がある箇所の危険度や避難経路について、日ごろから確認しておくことで有事の際にも落ち着いて行動できます。

土砂災害避難地図（ハザードマップ）

北海道による土砂災害警戒区域への指定が完了している澄川・南沢・石山地区の危険箇所や避難する場所、避難の心得等を掲載。
※その他の地区についても、順次土砂災害警戒区域に指定される予定です。



土砂災害危険箇所図

今後、土砂災害警戒区域に指定される予定の藻岩下・真駒内・藻岩・芸術の森・藤野・簾舞・定山溪地区の危険箇所や避難する場所を掲載。



※土砂災害避難地図（ハザードマップ）、土砂災害危険箇所図は区役所で閲覧できます。その他、札幌市のホームページにも掲載しています。

札幌市 災害 地図 [検索](#)

いざという時の避難所を確認しておきましょう

避難所は、各地区で次の施設が指定されています。災害時には、災害の種別や規模に応じて開設する避難所を決定します。開設した避難所については、順次**緊急速報（エリア）メール**や**札幌市ホームページ**、**南区ホームページ**、**テレビ・ラジオ**等でお知らせします。

その他、避難場所等の情報については、**区役所【代表電話：011-582-2400】**へお問い合わせください。

南区内の収容避難場所

※青字の施設は、災害発生時に優先的に開設される避難所です。小・中学校や体育館、各地区への情報伝達の拠点となるまちづくりセンター併設の地区会館等が該当します。

地区	施設名	所在地
澄川	澄川西小学校	澄川2条5丁目
	澄川地区会館(澄川まちづくりセンター)	澄川3条2丁目
	すみかわ地区センター	澄川4条4丁目
	澄川南福祉会館	澄川4条10丁目
	澄川小学校	澄川5条4丁目
	札幌新陽高等学校	澄川5条7丁目
	澄川南小学校	澄川5条13丁目
	澄川中学校	澄川6条6丁目
	豊成養護学校	南30条西8丁目
藻岩下	南小学校	南31条西9丁目
	信證寺	南33条西10丁目
	藻岩下地区会館(藻岩下まちづくりセンター)	南34条西9丁目
	南区民センター(真駒内まちづくりセンター)	真駒内幸町2丁目
真駒内	真駒内中学校	真駒内幸町3丁目
	真駒内曙中学校	真駒内曙町2丁目
	真駒内公園小学校	真駒内曙町2丁目
	真駒内桜山小学校	真駒内泉町3丁目
	真駒内五輪児童会館	真駒内泉町3丁目
	真駒内本町会館	真駒内本町6丁目
	真駒内養護学校	真駒内東町2丁目
	北海道青少年会館コンパス	真駒内柏丘7丁目
	真駒内セキスイハイムアイスアリーナ	真駒内公園1-1
藻岩	藻岩北小学校	川沿2条3丁目
	札幌藻岩高等学校	川沿3条2丁目
	南区体育館	川沿4条2丁目
	藻岩小学校	川沿7条2丁目
	藻岩中学校	川沿7条3丁目
	もいわ地区センター(藻岩まちづくりセンター)	川沿8条2丁目
	宝流寺	川沿9条2丁目
	藻南福祉会館	川沿11条2丁目
	藻岩南小学校	川沿18条2丁目
	北の沢小学校	北ノ沢1727番地
中ノ沢会館	中ノ沢1711番地	
南沢	南が丘中学校	南沢2条1丁目
	南の沢小学校	南沢3条2丁目
	東海大学札幌キャンパス	南沢5条1丁目
	東海大学付属第四高等学校	南沢517番地
	南沢福祉会館	南沢1822番地

地区	施設名	所在地
石山	札幌啓北商業高等学校	石山1条2丁目
	石山小学校	石山1条4丁目
	石山会館(石山まちづくりセンター)	石山2条2丁目
	妙現寺	石山2条2丁目
	石山児童会館	石山2条4丁目
	石山南小学校	石山2条8丁目
	石山中学校	石山2条8丁目
	石山東平和会館	石山東4丁目
	石山東小学校	石山東5丁目
	芸術の森地区会館(芸術の森地区まちづくりセンター)	石山東7丁目
芸術の森	常盤中学校	常盤2条2丁目
	常盤小学校	常盤6条2丁目
	常盤一区会館	常盤6条2丁目
	常盤二区会館	常盤380番地
	駒岡小学校	真駒内143番地
	駒岡会館(駒岡地区開拓記念会館)	真駒内143番地
	滝野会館	滝野102番地
	藤野小学校	藤野2条7丁目
	藤野地区センター(藤野まちづくりセンター)	藤野2条7丁目
	含笑寺	藤野2条9丁目
藤野	藤野南小学校	藤野4条6丁目
	藤野中学校	藤野5条6丁目
	札幌南陵高等学校	藤野5条10丁目
	北海道文教大学明清高等学校	藤野400番地
	札幌市北方自然教育園	白川1814番地
	藤の沢小学校	石山528番地
	簾舞小学校	簾舞1条4丁目
簾舞中学校	簾舞3条3丁目	
簾舞	簾舞地区会館(簾舞まちづくりセンター・児童会館)	簾舞3条6丁目
	豊滝除雪ステーション(道路情報館)	豊滝424番地
	豊滝小学校	豊滝492番地
	定山溪中学校	定山溪温泉西1丁目
定山溪	真行寺	定山溪温泉東3丁目
	定山溪小学校	定山溪温泉東4丁目
	定山溪地区集会所・定山溪出張所(定山溪まちづくりセンター)	定山溪温泉東4丁目

【気象（天気予報、注意報・警報等）に関すること】

気象庁 <http://www.jma.go.jp>

【避難等に関すること】

札幌市危機管理対策室 <http://www.city.sapporo.jp/kikikanri/>

【災害全般に関すること】

北海道防災情報 <http://www.bousai-hokkaido.jp/>

インターネット
での情報収集は





区役所・区民センター・保健センター・各地区センターの駐車場は大変混み合いますので、できるだけ公共交通機関をご利用ください。

南区役所

代表 ☎(582)2400

冬だ！みなみくんまつり

子育て家庭と地域の皆さんで、空き缶トロッコ、お星さますくい、変身コーナー、鏡餅積み、新聞紙プールなどの遊びを通して交流を深め、楽しむ催しです。

日時 1月14日(水)10時30分～12時。

会場 南区民センター。

費用 無料。

参加方法 どなたでも参加できます。当日直接会場へお越しください。

※就学前のお子さんは保護者同伴でご参加ください。

詳細 健康・子ども課子育て支援係 ☎(588)5411



胃がん・大腸がん検診

検診日 12月12日(金)。

受付時間 8時45分～10時。

会場 南保健センター。

対象 40歳以上で、職場などで受診していない方。

費用 胃がん検診は700円、大腸がん検診は400円。ただし、70歳以上の方、後期高齢者医療制度にご加入の方、生活保護世帯の方、市民税非課税世帯の方は無料。※それぞれ証明できるものが必要。

申込方法 事前に左記へ予約(電話可)。

申込・詳細 健康・子ども課 健やか推進係 ☎(581)5211

南区新年交礼会

新年を祝い、区民の皆さんに親睦を深めていただくため「南区新年交礼会」を開催します。

日時 1月6日(火)13時～14時45分。

会場 アパホテル&リゾート 札幌(川沿4条2丁目)。

会費 3千円。

申込方法 12月15日(月)までに会費を添えて、地域振興課まちづくり推進係、または各まちづくりセンターへ。

申込・詳細 南区連合町内会長連絡協議会事務局(地域振興課まちづくり推進係) ☎(582)4723

平成27年南区成人式

日時 1月12日(祝)13時～15時。

会場 アパホテル&リゾート 札幌(川沿4条2丁目)。

対象 区内にお住まいで平成6年4月2日～平成7年4月1日生まれの方。対象者には案内状をお送りします。12月15日(月)までに届かない場合は、左記へご連絡ください。

なお、南区にお住まいで住民登録を終えていない方や、進学などで、現在南区に住んでいない方も、ご参加いただけます。この場合、案内状は送付されませんので、南区ホームページの「成人式案内状発送申込フォーム」からお手続きいただくか、直接左記へご連絡ください。

※自家用車での来場は、ご遠慮ください。

詳細 南区成人の日行事実施委員会事務局(地域振興課地域活動担当) ☎(582)4723

子ども一日司書体験

藤野地区センター

☎(582)2002



子ども一日司書体験

日時 12月27日(土)、1月7日(水)。9時～11時。

※いずれかの希望日を選択。

対象 小学3～6年生。

定員・費用 各2人。無料。

申込方法 12月11日(木)9時から電話または直接藤野地区センター図書室へ(先着順)。

南区民センター

☎(584)2100

ホワイトクリスマスコンサート

「札幌ユース吹奏楽団」がクリスマスソングやおなじみの名曲を迫力ある生演奏でお送りします。クイズなど楽しい企画も盛りだくさん。

日時 12月14日(日)13時30分～15時30分(開場13時)。

費用 無料。

申込方法 当日直接南区民センターへ。

もいわ地区センター

☎(572)5733

クリスマス会

楽しいゲームやハンドベルの演奏を行います。

日時 12月20日(土)10時30分～11時30分。

費用 無料。

申込方法 当日直接もいわ地区センターへ。

※「ウォームシェア」とは、みんなが一つの場所に集まって暖かく過ごす取り組みです。

図書館・図書室からののお知らせ

▼澄川図書館 (☎822-3730)

- ・おはなしの会 12/11(木)10:30、12/13(土)13:50、12/20(土)13:50、1/10(土)13:50
- ・子ども映画会 12/13(土)14:30、12/20(土)14:30、1/10(土)14:30

▼南区民センター図書室 (☎584-2533)

- ・楽しいおはなしの会 12/18(木)10:30

▼藤野地区センター図書室 (☎592-2002)

- ・子ども映画会 12/13(土)11:00
- ・冬のおたのしみ会 1/10(土)11:00

▼もいわ地区センター図書室 (☎572-5733)

- ・新年おはなし会 1/10(土)11:00

●●● 年末年始の業務案内 ●●●

■窓口業務

12/27(土)～1/4(日)は、南区役所・南区土木センター・南保健センター・各まちづくりセンター(定山溪出張所を含む)、南部市税事務所は休みです。

住民票・印鑑登録証明などの各種証明書、出生届・死亡届などの窓口業務については、本誌全市版30ページをご覧ください。

■ごみの収集

ごみの収集は、12/31(水)～1/4(日)は休みです。

○各地区の年末年始の収集日は「家庭ごみ収集日カレンダー」、大型ごみの受け付け・収集日は本誌全市版31ページをご覧ください。※「燃やせないごみ・雑がみ」は収集の間隔が変わります。

○ごみは、必ず収集日当日の8時30分までに出してください。

○大型ごみは、収集日の2日前までにお申し込みください。

詳細 南清掃事務所 ☎583-8613
大型ごみ収集センター ☎281-8153

■区内の主な施設の休み

施設名	期間	その他
澄川図書館	12/29(月)～1/3(土)	1/4(日)～通常通り開館。
南区体育館	12/29(月)～1/1(祝)	1/2(金)、3(土)9:00～17:00。 4(日)～通常通り開館。
各児童会館	12/28(日)～1/4(日)	1/5(月)～通常通り開館。
南区民センター 藤野地区センター もいわ地区センター すみかわ地区センター	12/29(月)～1/3(土) ※12/26(金)は図書 整理日のため、 図書室は休室。	3/1(日)～3/3(火)の貸室利用、 3/29(日)～4/3(金)のホール利用 については、12/28(日)に繰り上 げて受け付けします。

■お問い合わせ電話窓口

札幌市コールセンターは、年中無休です。

札幌市のさまざまな制度や手続き、施設・行事・公共交通案内などのご質問にお答えします。年末年始もご利用いただけます。

詳細 札幌市コールセンター ☎222-4894 (8:00～21:00)



雪の季節になりました。除雪に関することは…

各区域の「**除雪センター(24時間対応)**」へ
お問い合わせください。



除雪センター名	担当地域	電話番号
南区北地区除雪センター (南31条西8丁目 南区土木センター横)	南〇条西〇丁目・藻岩下・澄川・真駒内(南町7丁目、番地を除く)・川沿・南沢・中ノ沢・北ノ沢・硬石山	583-6851
南区南地区除雪センター (川沿11条1丁目 藻南公園川沿駐車場内)	石山・石山東・常盤・芸術の森・滝野・真駒内(南町7丁目、番地)・藤野・簾舞・白川・豊滝・砥山・小金湯・定山溪	573-9222

※詳細については、本誌とじこみの「冬の暮らしガイド」をご覧ください。

▶ 区の除雪事業全般について

詳細 南区土木部維持管理課 ☎581-3811 (月曜～金曜の8時45分～17時15分、閉庁日除く)

▶ 国道(230号・453号)の除雪について

詳細 北海道開発局札幌道路事務所 ☎#9910

■平成26年度札幌市自治振興功労者表彰

地域の自治振興に尽くされている方の功績をたたえる「札幌市自治振興功労者」の表彰式が11月20日(木)に行われ、南区からは芸術の森地区連合会会長の関口明さんが表彰されました。



芸術の森地区連合会
会長 関口 明さん

親子で楽しむ ほっこりプラネタリウム

札幌市青少年科学館の移動プラネタリウムが南区にやってきます。

日時 1/16(金) ①14:00～②15:00～③16:00～。

会場 南区民センター。

対象 区内の学校に通う小学生とその保護者。

定員 各10組。

費用 無料。

申込方法 12/19(金)までに電話で下記へ。

(応募多数の場合は抽選)

申込・詳細 地域振興課まちづくり調整担当 ☎582-4723

■明るい選挙 寄附禁止のルール

詳細 南区選挙管理委員会事務局 ☎582-4711

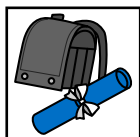
贈らない! 求めない! 受け取らない! の 「三ない運動」を徹底しましょう。

NO!

政治家が選挙区内の人や団体に、お金や物を贈ることや、有権者が政治家に寄附を求めることは、法律で禁止されています。寄附禁止ルールを守って、明るい選挙を実現しましょう。



寄附禁止の対象例



入学祝い・卒業祝い



お中元・お歳暮



お祭りへの寄附や差し入れ



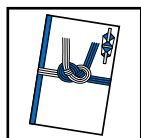
病気見舞い



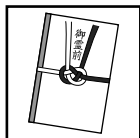
地域の運動会等への飲食物の差し入れ



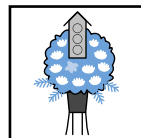
町内会の集会や旅行などの催し物への寸志や飲食物の差し入れ



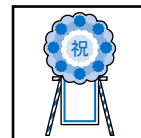
秘書等が代理で出席する場合の結婚祝い



秘書等が代理で出席する場合の葬儀の香典



葬儀の花輪・供花



落成式・開店祝いの花輪

■在宅相談員にご相談を

障がいのある方やご家族からのさまざまな相談に応じています。お気軽にご相談ください。

■身体障害者相談員

相談区分	氏名	電話番号
視覚障がい	はねだ のぶたけ 羽田 信武	592-3696
音声機能障がい	よこい つとむ 横井 島	573-4151
肢体障がい	おおき たつや 大木 竜也	090-6263-4603

■知的障害者相談員

相談区分	氏名	電話番号
知的障がい	いまい ようこ 今井 洋子	080-4581-7654
	おがさわら ふみえ 小笠原 文恵	080-4581-7655

【詳細】保健福祉課福祉支援係 ☎582-4743

■講座のご案内

※特に記載のない場合、受講対象「15歳以上の方」は中学・高校生を除く。

もいわ地区センター (☎572-5733)

講座名	受講対象	定員	開講日	開講時間	受講料	申込日	
住民企画講座 お正月のフラワーアレンジメント	15歳以上の方	8人	12/25(木)	10:30~12:00	2,500円 (材料費込)	12/11(木)から 9:00~21:00	
もいわ自由学校 冬休み講座	学習会①	小・中学生	20人	12/26(金)	10:00~12:00	無料	12/11(木)から 9:00~21:00
	学習会②	小・中学生	20人	12/27(土)	10:00~12:00	無料	12/11(木)から 9:00~21:00
	自由研究 新聞スクラップ教室	小学生と その保護者	10組	12/26(金)	13:00~15:00	無料	12/11(木)から 9:00~21:00
	自由研究 フィカーを作って レースをしよう	小・中学生	10人	12/27(土)	13:00~15:00	無料	12/11(木)から 9:00~21:00
冬休み 押し花定規作り	小・中学生	10人	12/27(土)	13:00~15:00	500円	12/11(木)から 9:00~21:00	
冬期 子ども身体塾 (全9回)	4歳~小学2年生	8人	1/24(土)、31(土)、 2/7(土)、14(土)、21(土)、28(土)、 3/7(土)、14(土)、21(土)	9:30~10:30	9,000円	1/11(日)から 9:00~21:00	
	小学3~6年生	8人		10:50~11:50			

申込方法 電話または直接もいわ地区センターへ(先着順)。受講料は開講日前日までに納入してください。「新聞スクラップ教室」は、保護者が来られない場合は子どものみの参加も可。

今月のやさしい “ユリ根”

北海道では10~2月が旬の

特徴

コレステロール値の上昇を抑える効果がある食物繊維が豊富。カリウムも多く含まれており、余分なナトリウム(塩分)の排出を促し、血圧を正常に保つ働きがある。

見分け方

りん片は白く、張りりと光沢があり、全体的にしまりがあるものが多い。

料理例

茶碗蒸し、きんとん、天ぷら、グラタンなど。

【詳細】健康・子ども課健やか推進係 ☎581-5211

簡単レシピ ユリ根のミルクゼリー

[材料/3個分]

- ユリ根・・・125g
- 牛乳・・・300ml
- ☆ 粉寒天・・・小さじ1/2
- ★ クラニュー糖・・・35g
- 水・・・50ml
- ★ イチゴジャム・・・60g
- ★ 水・・・25ml



[作り方]

- ① ユリ根は1片ずつはがし、内側の小さい部分は飾り用にさっとゆでておく。その他はざく切り。
- ② ①と☆を混ぜて火にかけ、沸騰したら弱火にして混ぜながら5分加熱する。粗熱を取ってミキサーで滑らかにする。器に入れ冷蔵庫で冷やし固める。
- ③ 食べる直前に★を混ぜて②にかけ、飾り用ユリ根を上に乗せる。





一日行政相談 10/21

行政相談週間の取り組みとして、南区役所1階ロビーで「一日行政相談」が行われました。来庁した区民は、行政相談員に国の行政に関する要望や苦情などを話していました。

※行政相談は毎週火曜日13時～16時に南区役所相談コーナーで行っています。



**みんなでみに区る
健康まつり2014 10/23**

南区民センターで「みんなでみに区る健康まつり2014」が開催されました。会場には、骨密度測定や生活習慣病予防コーナーなど、健康に関するさまざまなコーナーが用意され、多くの来場者でにぎわいました。



**ふらっとホーム2014
in 南区 11/8**

区民と上田市長が意見を交換する「ふらっとホーム2014 in 南区」が南区民センターで行われました。真駒内駅前の未来や冬季オリンピック・パラリンピック札幌招致などについて話し合われました。



芸術の森地区音楽祭 11/9

札幌芸術の森アートホールで「芸術の森地区音楽祭」が開催されました。地域の小・中学生やサークルなどが吹奏楽や合唱、ジャズ演奏などを披露し、最後は観客と出演者全員で「ふるさと」を歌いました。



広告