

冬季オリンピック・パラリンピック招致について

皆さんの声を聞かせてください

詳細 | スポーツ部企画事業課 ☎211-3044

(写真) ソチオリンピック会場の様子 (提供: アフロ)

これまでと今後の動き

平成25年
9月

市議会で、冬季オリンピック・パラリンピックの費用などの調査費計上を表明

平成26年
4月

冬季オリンピック・パラリンピックの調査を開始

平成26年
9月

冬季オリンピック・パラリンピックの調査結果を公表

平成26年
10月

広報さっぽろ、市民アンケートなどで市民意見を募集

現在はこちら!

アンケート結果などを踏まえ、年内に札幌市として招致の是非を判断

市長からのメッセージ

札幌市長 うえだふみお 上田文雄



1972年2月——札幌の街はアジア初の冬季オリンピック開催という歓びと興奮に包まれました。あの素晴らしい記憶から40年余りの時を経て、再び、札幌にオリンピックを招致し、開催都市としての誇りや、競技施設などの新しい“財産”を、未来の子どもたちに残したい、そうした思いが湧きあがってきました。

私自身、今年2月にソチオリンピックの会場を訪れ、このイベントが持つまちづくりへの可能性を肌で感じて参りました。オリンピックは街の魅力を新たなステージへと押し上げるだけでなく、世界における冬季スポーツの牽引都市として、北海道、さらには日本の経済にも大きな効果をもたらすことができるのではないのでしょうか。そのためには、国や北海道、企業などの力を結集していくことが不可欠ですし、何より、市民の皆さんの応援や熱意が必要です。

今回、2026年大会の招致を想定し、現時点で予測できる限りの費用や効果を試算しました。ぜひご覧いただき、皆さんの意見をお聞かせください。寄せられた声などを踏まえ、年内に、市として招致の是非を判断いたします。

2026年(平成38年)大会を想定した開催都市決定までのスケジュール

2015年～(平成27年～)

招致に向けた開催計画の策定など

2017年(平成29年)

IOC※に日本の候補都市を申請

2019年(平成31年)

IOC総会で開催都市が決定

※IOC(国際オリンピック委員会): オリンピックを主催する団体

成功の歴史

1972年に開催した“札幌冬季オリンピック”がもたらしたものの

数々の競技場のほか、選手村だった真駒内団地や、地下鉄、地下街——。オリンピックがまちに残した多くの財産は、今も市民の生活に重要な役割を果たしています。

サッポロ

“Sapporo”の名が一躍世界へ

アジア初の冬季オリンピック開催は、札幌の名声を世界中に広め、都市の国際化に大きく貢献しました。また、競技施設が充実したことで、スキージャンプの世界大会が開かれるなど、冬季スポーツの拠点としての地位を築きました。

きっかけ

近代都市へと変貌する“契機”に

北海道で初となる高速道路「道央自動車道」と「札幌自動車道」の一部が開通したほか、オリンピックの開会式・閉会式が行われた真駒内地域と都心を結ぶ「地下鉄南北線」も開業。地下街も整備されました。



《写真》札幌オリンピック開会式の様子（提供：アフロ）

▲市民の協力によるスムーズな大会運営は世界から高い評価を受けた



札幌市公文書館所蔵

▲天候に左右されずに買い物などが楽しめる地下街「ポールタウン」と「オーロラタウン」がオープン（1971年）



札幌市公文書館所蔵

▲世界的にもまれな積雪都市である札幌の交通を飛躍的に向上させた地下鉄南北線の開通（1971年）

開催データ

会期 昭和47年2月3日～13日の11日間
競技数 6競技35種目 会場数 14会場
参加国数 35カ国 選手・役員数 1,655人
関連施設整備費 約2,000億円（高速道路、地下鉄含む） 大会運営費 約81億円

参考 昭和47年の市職員（大卒）の初任給は49,300円、市の一般会計予算は約736億円



写真提供：アフロ

▲日本ジャンプ陣のメダル独占は今も語り継がれる伝説

体験者に聞く

札幌で暮らす喜びや誇りを感じた



札幌冬季オリンピックで競技運営などに携わった
こいわ いさむ
小岩 勇 さん

分厚い氷の塊を手作業で貼りつけるボブスレーコース作りを、多くの市民の方と一緒に行いました。皆さん、地元での大会を成功させたいという思いが強く、凍てつくような寒さの中でも笑顔で取り組んでいたことは忘れられません。札幌冬季オリンピックは、我々市民に“北国で暮らすことの喜びや誇り”を培うきっかけを与えてくれたと感じています。

今に受け継ぐ 環境に優しい暖房システム

選手村となっていた真駒内地区や、都心部の多くのビルでは、共通の熱供給設備から配管を通じて暖房を行う効率的なシステムを取り入れられました。現在は清掃工場の排熱も有効利用されており、開催当時の環境への思いが今に息づいています。



▲駒岡清掃工場から出る排熱を活用している真駒内地区

意義と効果

冬季オリンピック・パラリンピック招致が 人々とまちに豊かさをもたらす

半世紀を経て、世界最大の冬のスポーツイベントを開催することは、まちににぎわいを生み出し、再び世界に札幌・北海道の魅力を発信する絶好の機会になります。

スポーツの力で市民に夢と誇りを

自分の住む街で開催される喜びと興奮

一流選手の熱戦を間近に見られるだけでなく、世界中が注目する祭典が地元で開催されることで、次代を担う子どもたちの夢や誇りを持つ心を育みます。

世界を身近に感じる

海外から訪れる選手や観光客と触れ合うことで、文化の違いを肌で感じ、世界に目を向けるきっかけになります。



オリンピックでまちが変わる

競技施設や民間施設が新しく

更新の時期を迎える競技施設が国際基準のものに建て替わるほか、市内のホテルや飲食店などでは、観光客の増加を見越したリニューアルの進捗が期待されます。

パラリンピックを契機により優しいまちへ

将来の超高齢社会を見据え、年齢や障がいの有無に関わらず、全ての人々が安心して快適に過ごせるバリアフリーのまちづくりが加速します。



札幌・北海道の経済が元気に

開催中に訪れる観光客は約377万人

オリンピックの開催が決まると、まちの注目度が上がり、期間中のみならず、世界各国から大勢の観光客が札幌を訪れることが見込まれます。

経済波及効果は道内で約7,700億円、約61,000人の雇用を誘発

新たな需要や雇用を生むとともに、施設を活用した国際大会や合宿の招致など、開催後も継続的な効果が期待できます。



専門家に
聞く

札幌がアジアにおける冬季スポーツの牽引役に！



早稲田大学
スポーツ科学学術院
原田 宗彦 教授

良質な雪に恵まれ、交通網など都市基盤が整う札幌は、オリンピックの開催に適した都市です。2度目の開催は、札幌が世界、とりわけアジアにおける冬季スポーツの牽引役としての確かな地位を築くだけでなく、都市のブランド力を高め、観光客を増やすことにもなります。また開催後も、競技施設を活用しながら、国際大会の開催・選手の育成に努めることで、世界・アジアからの注目を集め続けることができます。

けんいん
アジアにおける
スポーツツーリズム※
先進都市へ



オリンピック後も
競技施設を活用し
世界・アジアに貢献



※スポーツを観光資源として生かし、スポーツ観戦やイベントと、開催地周辺の観光とを組み合わせた観光誘致戦略

費用の試算

冬季オリンピック・パラリンピック開催に必要な経費とその負担

開催に必要な経費は4,045億円を見込んでおり、そのうち、市が負担する額は715億円と試算しています。

試算の前提

- ◆具体的な開催計画が未定のため、いずれの金額も他都市の事例などを基に算出したものです。
- ◆大会の規模は、直近のソチオリンピックや、長野オリンピックなどを参考にしています。
- ◆札幌市の負担額は、長野オリンピックなどを参考にしています。

項目	総経費 (A)	組織委員会などの負担額 (B)	札幌市負担額 (A-B)	考え方
競技施設建設費  <small>写真提供:アフロ</small>	995億円	741億円	254億円	<ul style="list-style-type: none"> ・月寒体育館、美香保体育館、星置スケート場、藤野リージュ競技場、真駒内公園屋内・屋外競技場は建て替えを想定 ・開会式、閉会式の会場は札幌ドームを想定
選手村・メディアセンター等建設費  <small>写真提供:アフロ</small>	1,139億円	907億円	232億円	<ul style="list-style-type: none"> ・官民が連携して設置し、大会後も活用する方向で検討 ・選手村は4,500人、メディアセンターは10,000人の受け入れを想定
大会運営費  <small>写真提供:アフロ</small>	1,861億円	1,667億円	194億円	<ul style="list-style-type: none"> ・テレビ放映の分配金、スポンサー収入、入場料などで賄うことを見込んで試算 ・長野五輪(1998年)からバンクーバー五輪(2010年)の大会運営費の平均額から算出
招致経費	50億円	15億円	35億円	<ul style="list-style-type: none"> ・計画策定費、広報活動費など ・長野五輪(1998年)と東京五輪(2020年)の招致費用の平均額から算出
開催費合計	4,045億円	3,330億円	715億円 (359億円)*	※オリンピックを開催しない場合でも必要となる、競技施設など既存施設の建て替え費用356億円を差し引いた負担額

参考

札幌ドームの建設には、537億円掛かりました



★上表の(B)は、民間と連携した施設の設置やスポンサー収入、国・北海道からの財政的な支援などを見込んでいますが、総経費も含めて現時点では確定できない要素が多く、市の負担額が試算の金額を上回る可能性があります。

★具体的な開催計画が未定のため、上記の試算には含まれていませんが、道路整備などの費用が掛かる可能性があります。

Q. 715億円も負担すると、市の財政は厳しくならないの？

A. 市は、この10年間で市債(市の借金)残高を約4,700億円減らすとともに、事務や事業の見直しを進め、財政の健全な運営に努めてきました。今後も厳しい財政状況が続きますが、国などへの支援の要請や民間との連携を行いながら、引き続き行財政改革を進め、必要な経費を捻出していきます。

費用の支払いイメージ

オリンピック開催決定後の40年間で支払うとした場合、利子も含めて毎年およそ20億円ずつ支払うことを想定しています。これは市民一人当たり、年間で約1,000円分に相当します。

想定と 課題

冬季オリンピック・パラリンピックを もし、札幌で開催するとしたら？

ここでは、札幌で開催する場合に想定される大会規模や実施する競技を紹介。
また、招致・開催する際に取り組みべき課題をお伝えします。

オリンピック

4年に一度の世界的なスポーツの祭典。冬季大会には90年以上もの歴史があります。

大会期間／17日間(2月開催)
参加選手／2,800人 参加国・地域数／88
競技数／7競技98種目 観客数／125万8千人

主な競技

(写真提供：アフロ)



【他にも】スピードスケート、ボブスレー、リュージュ、アイスホッケーなど



ソチオリンピック
スキージャンプ ラージヒル個人 銀メダリスト
かさい のりあき
葛西 紀明 選手からのメッセージ

世界中のアスリートにとって夢の舞台であるオリンピックには、街全体を独特の熱気と興奮で包み、国籍や人種の違いを越えて、観る人に感動を与える力があります。地元である北海道・札幌で開催されることで、冬季スポーツが、皆さんにとってより身近なものになるとうれしいです。

パラリンピック

世界最高峰の障がい者スポーツ大会。4年に一度、オリンピック終了直後に同じ場所で開催されます。

大会期間／10日間(3月開催)
参加選手／550人 参加国・地域数／45
競技数／5競技72種目 観客数／21万5千人

主な競技

(写真提供：アフロ)



【他にも】車いすカーリング



ソチパラリンピック
バイアスロン ショート 銅メダリスト
くぼ こうそう
久保 恒造 選手からのメッセージ

競技によっては激しいぶつかり合いがあったり、義足の選手が急斜面を猛烈なスピードで滑り降りたりと、見ていて心が揺さぶられる場面がたくさんあります。身体にハンディがあっても、あきらめずにプレーする姿を通して、市民の皆さんと夢や希望を分かち合えたらいいですね。

招致・開催には課題もあります

Q. 札幌で全ての競技を開催できるの？

A. オリンピックは1都市での開催が原則ですが、滑降など一部のスキー種目では、基準を満たす会場が市内にはなく、市外での実施を想定しています。その他の競技は、今後、開催計画を策定する時点で、具体的に検討する必要があります。

Q. そもそも、2026年大会を目指す理由は？

A. 前回の札幌開催から40数年が経ち、当時建てられた競技施設などの多くが更新の時期を迎えます。施設が生まれ変わるこの時機を最大限に活かすため、最短で招致申請が可能な2026年大会を想定しています。

Q. 札幌が招致を決めれば、すぐに立候補できるの？

A. 現在、2018年の平昌(韓国)に続く2022年大会の都市選考が行われています。北京、オスロ、アルマトイが立候補しており、来年7月に決定する予定。札幌市は、2022年が続けてアジアの都市に決まるかどうかなども考慮しながら、日本オリンピック委員会などと協議していく必要があります。

札幌は、1972年の冬季オリンピック以降も国際的な大会を開催しており、十分な実績がある。もう一度、世界の注目を集めることができるいい機会だと思う。
(40代・男性)



冬季オリンピックの開催は市民としてうれしいこと。ただ、過去の開催都市には、多額の負債を抱えたところもあるようなので、そうした過去の事例も参考にしてほしい。
(10代・男性)



世界のあらゆる国から、選手や観光客が札幌を訪れることは良いことだと思うが、そのことで街の治安が悪化してしまわないか不安に感じる。
(20代・女性)



市民の声

招致すべきかどうか 街行く市民の皆さんに聞きました

※大通公園でのアンケートなどを基に構成しています。

競技施設が大会後も有効に活用できるかについて、十分検討するべきでは。環境に優しく、子どもたちが将来にわたって利用できるようにしてほしい。
(30代・女性)



消費税率のアップなど、いろいろな負担が増える中で、オリンピック開催のために市が借金をすることには反対。もっと優先して取り組むことがあるのでは。
(70代・男性)



札幌は、ひと冬に6mもの雪が降り積もる世界でも珍しい大都市。オリンピックをきっかけにそうした街の魅力を世界に発信することで、観光客の増加につながるとうれしい。
(50代・女性)



ご意見をお寄せください

招致の是非について、市民の皆さんの中から無作為で選ばれた「1万人アンケート」を実施するとともに、この誌面を読んだ方からのご意見を募集します。それらの結果は、後日、本誌で公表する予定です。多くの皆さんからのご意見をお待ちしています。

応募方法

区役所などで配布中の応募用紙のほか、はがき、ファクス、Eメールで応募可能。①招致の是非②招致についての意見③性別④年代を記入し、10/20(月)(必着)まで。ホームページからも応募できます。

送付先

スポーツ部企画事業課
〒060-0002 中央区北2西2 STV北2条ビル7階
ファクス 211-3046 Eメール sports-o@city.sapporo.jp

応募フォームのほか、費用や効果についての調査結果の詳細は、ホームページで公開中

札幌市 冬季オリンピック・パラリンピック調査結果

検索

NEWS 01

保育所の利用手続きや幼稚園の保育料が変わります

来年4月から子どもを預けたい家庭の選択肢が拡大

① 保育所の変更点



申し込みの開始が早まります

4月入所を希望する方の申し込みの開始が、11月からに早まります。これに伴い、出産予定日が来年2/3(火)までの方も申し込みを受け付けます。入所者は、選考により1月下旬に決定します

これまで	これから
入所する年の 1月～2月下旬	入所する前年の11月上旬～12月上旬 今年は11/4(火)～12/10(水)

利用できる世帯の対象が広がります

・来年4月からは、保護者が月64時間以上の就労をしていれば利用できるようになります

これまで	来年4月から
就労時間が 月80時間以上 → 11時間 利用/日	<ul style="list-style-type: none"> ・就労時間が月64時間以上 → 8時間利用/日 ・就労時間が月120時間以上 → 11時間利用/日

・これまででは、同居の方全員が就労や介護などを行っている必要がありましたが、来年4月からは保護者のみが就労や介護などをしていれば利用できるようになります

② 幼稚園の変更点



全ての市立幼稚園と新制度に移行する私立幼稚園の保育料が変わります

	これまで	来年4月から
市立幼稚園	市が 決めた額	<ul style="list-style-type: none"> ・市立幼稚園 ・新制度に移行する私立幼稚園 保護者の所得に応じた額
私立幼稚園	各園が 決めた額	
		<ul style="list-style-type: none"> ・新制度に移行しない私立幼稚園 各園が決めた額

新制度に移行するかどうかは各私立幼稚園の判断となります

新制度に移行する私立幼稚園はこちら

(10月1日(※)現在)

幼稚園名	住所	幼稚園名	住所	幼稚園名	住所
さゆり	中央区北4西23	清 明	東区北10東14	札幌みづほ	厚別区もみじ台東2
こひつじ	中央区南16西12	新さっぽろ	厚別区上野幌2の3	美 晴	豊平区月寒西2の7
百合が原	北区百合が原11	ひばりが丘明星	厚別区厚別中央2の4	北野しらかば	清田区北野5の2
華 園	北区新琴似12の13	桜台いちい	厚別区厚別西611	札幌トモエ	南区北ノ沢1963
あいの里	北区あいの里4の6	北 光	厚別区青葉町7	真駒内聖母	南区真駒内上町4
聖ミカエル	東区北19東3	虹 の 森	厚別区厚別東3の4	琴似教会	西区八軒2西1
丘 珠	東区北37東27	カトリック		星 の 子	手稲区星置3の8

認定こども園の変更点

認定こども園とは、保育所と幼稚園の機能を併せ持つ施設。保育所として利用する方は①と同じ扱い、幼稚園として利用する方は②と同じ扱いになります

来年4月から始まる子ども・子育て支援新制度により、保育所の申込期間や幼稚園の保育料が変わります。これは、子育て家庭が教育・保育などの子育てサービスを

より利用しやすくすることを目的としたもの。新制度では、保育所を利用できる保護者の就労要件を緩和するほか、一部の幼稚園では、保護者の所得に応じて市が決めた保育料

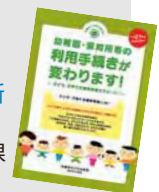
を支払うようになります。詳細は配布中のパンフレットやホームページでもご案内しています。ご覧ください。
2986 **問い合わせ** 施設運営課 ☎(211)

変更点分かる冊子を配布中

配布場所 区健康・子ども課など

ホームページ

札幌市 子ども・子育て支援新制度 **検索**



読書

豊かな心を育む身近な機会

想像力や表現力を磨き、知的好奇心を膨らませることにつながる読書。市では、さまざまな取り組みを通して、子どもを中心とした全ての方が、本にもっと気軽にふれ、親しむことができるきっかけづくりを進めています。

本をもっと好きになるための市の取り組み



小学校での朝読書

図書館の充実

ボランティアによる読み聞かせ

電子書籍の利用推進

11月上旬に、皆さんが本に親しみ、もっと好きになってもらうことを目的としたイベントを開催します。

これは、10月27日(月)～11月9日(日)の読書週間に合わせて実施するもの。当日は、絵本の読み聞かせや人形劇のほか、

本を紹介し合うビブリオバトルや読み聞かせ技術講座など、子どもから大人まで楽しめる催しをたくさん行います。

いずれも入場は無料です。気軽に参加してください。

問い合わせ 市コールセンター
☎(222) 4894

NEWS 02

本の魅力が実感できる
たくさんのイベントを開催

どなたでも無料で参加できる催しです

この秋、もっと本を楽しもう!

家庭読書フォーラム & 親子絵本ふれあい支援講座

日時 11/3(祝)、4(火)10時～15時30分
会場 中央図書館(中央区南22西13)

①ビブリオバトル

ラジオのパーソナリティーらが、面白いと思う本の魅力を紹介。参加者が最も読みたいと思った本を投票で決めます

出演 北川久仁子氏(ラジオパーソナリティー)
ひだのかな代氏(絵本作家) ほか
※出演者は変更になる場合があります



②絵本の読み聞かせ技術講座

「読み聞かせで広がる絵本の世界」をテーマに、児童書専門店の店長・福田洋子氏が話します

③絵本の修理講座

実技を交えて、壊れた本の修理の方法を学びます

④絵本の選定講座

絵本専門店代表の青田正徳氏が「人生に彩りを添える絵本の魅力」について話します

他にも、さまざまな催しを行います

日時①は11/3(祝)10時30分～12時、②は3(祝)13時30分～15時、③は4(火)10時～12時、④は4(火)13時30分～15時30分
定員①②は150人、③は20人、④は100人 申込10/18(土)までに市コールセンター☎222-4894へ。多数時抽選

絵本読み聞かせフェスタ

見る!知る!やってみる!絵本とふれあう素敵な一日

日時 11/9(日)10時～15時
会場 エルプラザ(北区北8西3)

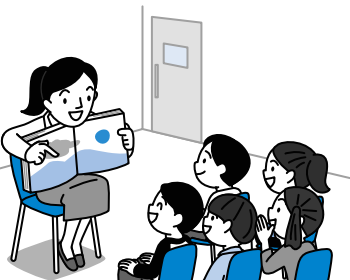
○絵本の読み聞かせ

ボランティア団体による読み聞かせです

○剣淵町による絵本原画展

「ジャックと豆のつる」「どんぐりひろばの12つき」の原画を展示します

他にも、ボランティア活動のQ&Aブース、人形劇や豆絵本作り、あそびのへやなどを行います



○大人と子供のための読み聞かせの会

大型絵本「きいろいばけつ」「はだかのおうさま」などを、朗読と、尺八・箏やピアノの演奏と一緒に楽しめます

朗読は、女優でエッセイストの中井貴恵氏→



時間12時30分～15時 定員320人 申込10/14(火)から市コールセンター☎222-4894へ。先着

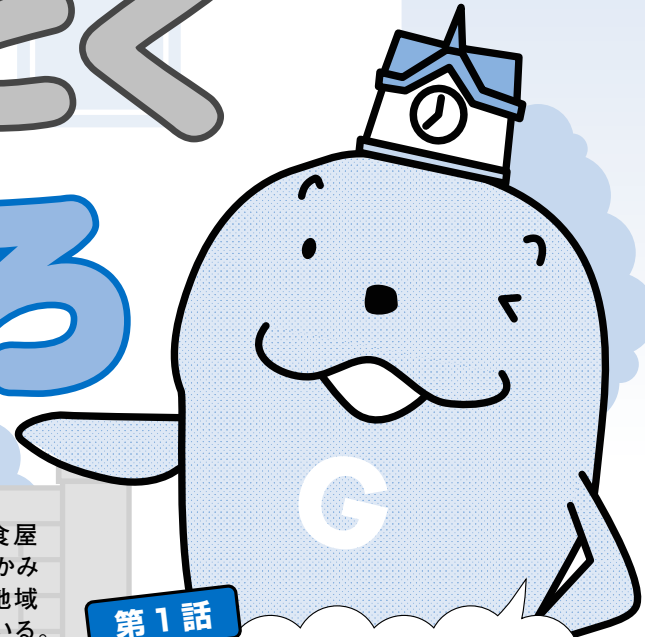
暮らしの身近な問題を解決!

安心して暮らすために役立つ情報を物知りギョウ太が解説します。

知って

納得

しつとく さっぽろ



登場人物



ギョウ太

南区で太古の化石が発見されたジュゴンの仲間「サッポロカイギウ」の子孫。世話好き。



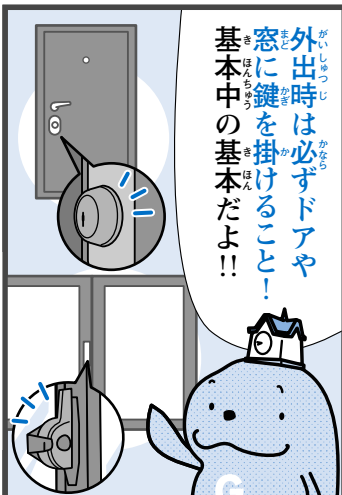
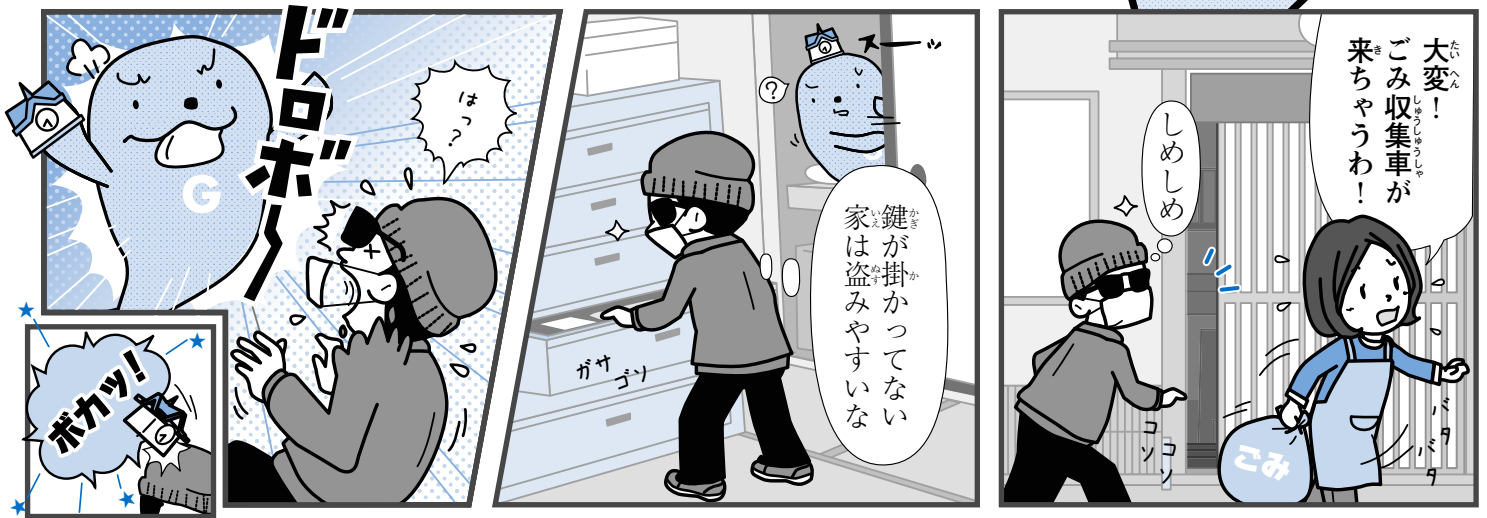
アサミ

夫と一緒に営む定食屋「しつとく食堂」のおかみさん。明るく元気で地域のみんなに愛されている。

第1話

空き巣に気を付けて!

このページに関するお問い合わせは区政課 ☎211-2252



外出時は必ずドアや窓に鍵を掛けること!!
基本中の基本だよ!!

泥棒の主な侵入方法

- ・無施錠の所を探す
- ・外に隠してある合鍵を使う
- ・窓ガラスを割る など

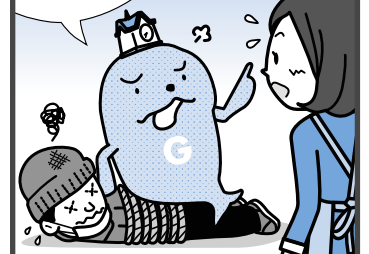
市内の秋冬の侵入窃盗被害件数 (平成25年度)

月	10月	11月	12月	1月	2月	3月
件数	220	180	120	100	80	100

10月は昨年最も空き巣などの被害が多かった月だから、特に注意が必要なんだ



泥棒だよ! 鍵を掛けずに家を空けたらダメじゃないか





音

センサーアラーム

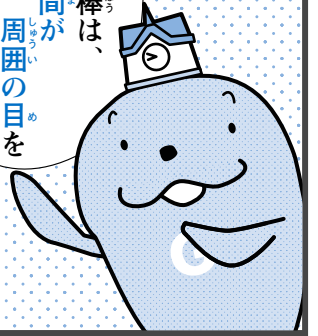
ガラスや窓のサッシに直接取り付けて使用。窓の開閉や振動に反応し、大きな音で泥棒を威嚇する

手間

ガラスフィルム

ガラスに直接貼り付けて使用。衝撃に強い素材でできており、数分間強くとたかないと割れないので、侵入に時間がかかる

それから泥棒は、音や光、手間がかかること、周囲の目を嫌がるんだよ



ホームセンターで買えるような防犯グッズや、地域の取り組みが効果的なものね!

目

地域での声掛け

見慣れない人にもあいさつをするなど積極的に声を掛ける環境ができると、泥棒が行動しづらくなる



光

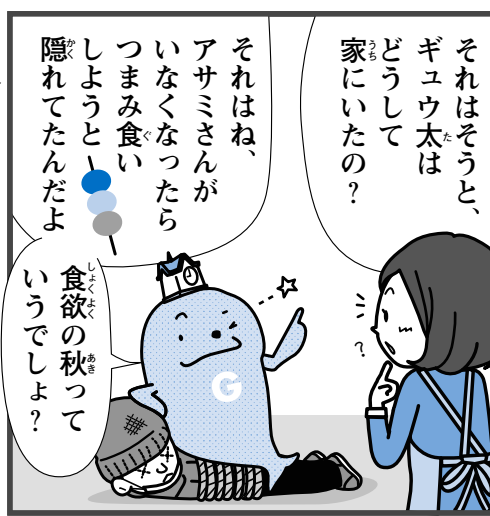
センサーライト

ドアや窓の付近に設置。人の動きを感知して自動で点灯する。太陽光や乾電池タイプのものだと電源が無くても設置できる



泥棒ー!!

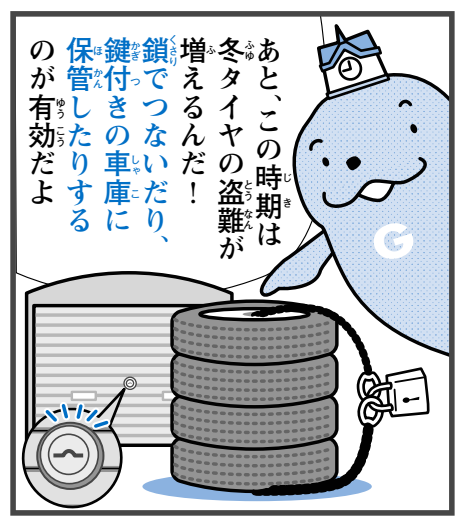
ごめんなさいーい



それはね、アサミさんがいなくなったらつまみ食いしようよー

食欲の秋っていうでしょ?

それはそうと、ギユウ太はどうして家にいたの?



あと、この時期は冬タイヤの盗難が増えるんだ! 鍵付きの車庫に保管したりするのが有効だよ

地域の安全に関わる情報をお届け!

ほくとくん防犯メール

防犯対策や事件の情報を、携帯電話やパソコンなどに無料で配信するサービスです。各地域を所管する警察署を選ぶと、その地域の情報が届きます。

配信を希望する方はホームページから登録

ほくとくん防犯メール

検索



こちらからもアクセスできます→

防犯対策をより深く知りたい方はこちら!

出前講座

希望する日時・会場に市の職員が出向き、窃盗による被害を防ぐ方法などを無料で紹介します。

対象 10人以上の団体

申込 事前に区政課☎211-2252に電話の上、区役所などで配布中の申込書を、希望日の1カ月前まで

ホームページでも申込書を入力できます

札幌市 出前講座

検索

