

ていね

「ていねっていいね」
みなさんと一緒につくる

TEINE



人口140,422人 (前月比+45)
世帯数56,733世帯 (前月比+49)
平成24年10月1日現在



▲稲積小学校の児童らが、道路への飛び出し注意を促すステッカーをスクールゾーン区域内の歩道に貼り付けました (9月27日)。



▲手稲区体育館で手稲区スポーツ・レクリエーション祭2012が開催され、多くの参加者がスポーツの秋を楽しみました (9月30日)。



▲中の川桜づつみを歩こう会が開催され、地域住民ら約290人が爽やかな秋風を感じながらウォーキングを楽しみました (10月8日)。



▲秋の交通安全市民総ぐるみ運動に合わせて、国道337号で小樽市、石狩市、手稲区の3市合同の交通安全街頭啓発が行われました (9月25日)。



▲手稲タンケンツアーが行われ、区内の小学生が手稲の歴史や未来について学び、手稲のまちについて意見交換を行いました (10月7日)。



▲区民センターで「こころの元気は笑顔から」をテーマにした金田一仁志さん (俳優・演出家) の講演会が行われました (9月29日)。



▲津波に対する災害対応力を高めるため、手稲北小学校と地元の星置連合町内会が合同で避難訓練を行いました (10月1日)。



▲JR手稲駅自由通路「あいくる」で、おとなが絵本をたのしみ会「ひさの星」による絵本の朗読会が行われました (9月19日)。



▲区民センターで「さっぼる食スタイル」を学ぶ料理講習会が開催され、23人の区民が参加しました (9月28日)。

編集手稲区役所総務企画課広聴係 〒006-8612 札幌市手稲区前田1条11丁目
Tel:681-2432 (直通) Fax:681-6639
ホームページ「ていねっていいね」 <http://www.city.sapporo.jp/teine/>

手稲区マスコットキャラクター ていぬ



手稲区☆見守りの取り組み

誰もが安心して暮らせるまちに向け、今、地域でさまざまな見守り活動の輪が広がりつつあります。今年1月に白石区で起きた、姉と知的障がいのある妹の孤立死。このような悲劇を繰り返さないためにも、地域での見守り活動をより積極的に進めていく必要があります。今月は、見守りの取り組みをテーマに、皆さんで地域のことを考えてみましょう。

【問い合わせ先】保健福祉課活動推進担当 ☎681-2478

なぜ今「見守り」なのでしょう～貴重な命が救われた事例から

事例1

区内で一人暮らしのAさん（70歳代男性）。毎日のように、自転車で町内を走る姿が見られていた。ある日、近くの住民が、前日も前々日も自転車の置き方が変わっていないことに気付き、福祉のまち推進センターや、町内会役員、民生委員に連絡。訪ねると衰弱して倒れる寸前であった。病院で受診し、回復。事なきを得た。

※手稲鉄北地区福祉のまち推進センターでの事例

事例2

区内で一人暮らしのBさん（80歳代女性）。訪れた食材宅配配達員は、体調不良で寝込んでいたBさんに気付き、区に通報した。区は地域包括支援センターに対応を要請しすぐに訪問。病院で受診しインフルエンザと診断された。自宅療養だけでは脱水状態などが予想され命が危ぶまれた事例。関係者の連携で治療に至り、事なきを得た。

※「札幌市における高齢者の地域見守り活動に関する協定」での事例

上の事例からも、日頃から気に掛け、見守ってくれる「誰か」がいることの大切さが分かります。そのことは、災害時に援助を必要とする高齢者や障がいのある方など（災害時要援護者）の命を、いち早く救うことにもつながります。それでは、身近な所で行われている見守り活動をご紹介します。

地域での取り組み



区内7地区にある福祉のまち推進センターや、各町内会では、災害時要援護者を地域で支えるための取り組みの中で、日頃の見守り活動を進めようとしているんだ。

孤立する高齢者をなくすための訪問活動

前田ゆたか町内会（前田地区）



▲見守り・安否確認の様子

平成22年から、65歳以上の一人暮らしの方を対象に、見守り・安否確認を行っています。現在の対象者は27人。協力員が、2人1組で月1回訪問しています。活動の上で大切なのは、町内全体に活動の必要性を理解してもらい、隣同士で見守ろうという雰囲気をつくること。この点は根気強く呼び掛けていきます。今取り掛かろうとしているのは、地域福祉マップの作成。先進事例などを参考にしながら、災害時も見据え、互いの情報共有に役立つマップづくりができればと考えています。



前田ゆたか町内会会長
なかむら けんいち
中村 健一さん

災害助け合いマップ作成



▲マップづくりの様子

つくし町内会 （富丘西宮の沢地区）

アンケート調査と戸別訪問調査に基づき、災害時要援護者と支援者を結び付ける「組み合わせカード」を作成して配布。さらに、「災害助け合いマップ」を作成し、要援護者、支援者双方に配布しています。

● 災害時に向けた訓練



▲290人が参加した避難訓練

ぎょうせい 暁星第2町内会 （稲穂・金山地区）

70歳以上の全世帯を調査し高齢者名簿を作成。訪問活動のほか、高齢者の「ふれあいの集い」を定期的に開催しています。また、普段からの見守りを災害時の支援につなげようと、班ごとに行動する避難訓練を実施しました。

広報さっぽろ10月号手稲区版3ページで紹介した障がい者相談支援事業所「相談室ベガ」については、急ぎよ閉鎖になりました。新規の相談受付は行っていませんので、その他の相談窓口をご利用くださいますようお願いいたします。

民生委員・児童委員の取り組み



民生委員・児童委員は、高齢者や障がいのある方などみんなが安心して暮らせるように、各地域で福祉に関する相談に乗ってくれたり、専門機関を紹介してくれたりするボランティアなんだよ。民生委員・児童委員による巡回・訪問活動は、見守り・安否確認につながっているんだ。

数字で見る民生委員・児童委員の活動

- 区内の単身高齢者の数 **2,256人***¹ (平成24年8月現在)
- 民生委員・児童委員数 **160人***² (平成24年8月現在)
- 平成23年度ひとり暮らしの高齢者等巡回事業
 - ・訪問延べ件数 **24,028件** (月平均: 2,002件)

民生委員・児童委員1人1カ月当たり **約12.5件** の訪問

- ※1 一人暮らしまたはそれに準ずる高齢者で、原則介護保険サービスを利用していない方
- ※2 主任児童委員を除く



▲高齢者や障がい者への適切な対応を学んだ民生委員・児童委員全体研修会

訪問活動の際に心掛けているのは、初対面のうちからいきなり細かいことを聞くのではなく、根気強く訪問の数を重ね、相手の方と自然と打ち解けること。そうすれば、多くの方が心を開き、いろいろなことを話してくれるようになります。見守り活動で大切なのは、時間をかけてでも互いの信頼関係を築くことだと思います。そうした努力の積み重ねが、いざというときに役に立ちます。援助を必要とする人が、適切なサービスを受けられるよう、地域包括支援センターや介護予防センターなど専門機関と連携を取りながら、より質の高い活動を目指していきたいと考えています。



手稲区民生委員・児童委員協議会会長
すえまさ たかゆき
末政 孝行さん

区役所の取り組み



手稲区役所では、今年度、「手稲区見守り推進プロジェクト」を発足させたんだよ。地域での見守り活動について区職員全体が共通の意識を持つとともに、見守り活動を進めるための具体的な支援の方法について考え、行動に移していくことが狙いなんだ。

区民の皆さんの活動を支援します

プロジェクトは、まちづくり、高齢介護、障がい、母子保健の各業務に関する職員で構成しています。今年度は、モデル地区を選定。区社会福祉協議会とも連携し、区民の皆さんの活動に応じた行政からの支援を行います。

「ていぬ」を活用した「福祉のまちづくり」デザイン決定

区社会福祉協議会が本誌6月号で募集した、手稲区マスコットキャラクター「ていぬ」を活用した「福祉のまちづくり」デザインが決定しました。156点の応募の中から、最優秀賞の石川多賀子さんのデザインをはじめ6点が入賞し、10月8日に表彰式が行われました。今後、福祉のまちづくりのさまざまな場面で、これらのデザインを活用していきます。



▲表彰式の様子



▲最優秀賞に選ばれた作品

災害時要援護者避難支援講習会

東日本大震災を機に、災害時に援助を必要とする方を支援する取り組みが広がりつつあります。こうした動きをさらに拡充するには何が必要か、講演と実践報告を通じて理解を深めるため、区と区社会福祉協議会が共同で開催します。ぜひご参加ください。

講師 住民流福祉総合研究所

所長 木原 孝之 氏

日時 11月26日(月)13時30分～16時

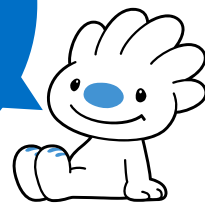
場所 区民センター2階区民ホール (前田1条11丁目)

費用 無料

申込 11月12日(月)から電話で申し込み

《詳細・申込先》 保健福祉課活動推進担当

☎ 681-2478



手稲区からの お知らせ

11月11日～12月10日
の区内の情報です

保健センターから

◆「健康づくりリーダー養成研修」受講者募集

ウォーキングの実技や栄養などの講義で健康づくりを学び、あなたも地域の活動に参加してみませんか？

日時 11月26日(月)、28日(水)、12月3日(月)、5日(水)13時30分～15時30分(全4回)。

場所 同センター2階講堂ほか。

対象 区内在住で4回出席が可能な方。

定員 先着30人。

費用 無料。

申込 11月20日(火)まで電話か窓口で申し込み。

◆胃がん大腸がん検診
検診日 11月26日(月)、27日(火)、28日(水)、29日(木)。
受付 8時45分～10時。
場所 同センター1階。

対象 職場などで検診を受ける機会のない40歳以上の市民。

費用 胃がん検診は700円、大腸がん検診は400円。ただし、70歳以上の方、市民税非課税世帯の方、生活保護世帯の方、支援給付世帯の方、65～69歳で後期高齢者医療被保険者の方、大腸がん検診無料クーポン券対象の方は無料(それぞれ証明できるものが必要)。

申込 電話か窓口で事前予約。

※大腸がん検診を受けられる方は、検診容器をお渡ししますので、早目にご予約の上、同センターへお越しください。

◆健康講演会

内容 ①歯を守る日頃の口腔ケアと基礎疾患の意識について、②サプリメントについて。

講師 ①飯沼賢司氏(いひぬま けんじ)、②澤田博文氏(さわだ ひろふみ)。(かえて薬局薬剤師)。

日時 ①11月13日(火)10時～11時30分、②11月14日(水)14時～15時30分。

場所 ①新発寒地区センター2階集会室(新発寒5条4丁目)、②富丘西宮の沢会館(富丘2条2丁目)。

対象 区内在住の方。

定員 ①先着70人、②先着50人。

費用 無料。

申込 当日、直接会場へお越しください。

◆申込先・詳細 保健センター(前田1条11丁目) ☎(681)1211

子育て支援係から

◆出前子育て相談

「ピンポン こんにちは」

子育てで困っていること、不安なことはありませんか？

保育士がご家庭を訪問し、お話を伺います。

内容 お子さんとの関わり方、子育ての相談、育児サービスの情報など。

対象 区内在住の就学前のお子さんを持つ保護者。

費用 無料。

申込 月～金曜日(祝・休日を除く)8時45分～17時15分。

訪問日時 月～金曜日(祝・休日を除く)10時～16時の間で1時間程度。

◆申込先・詳細 健康・子ども課 子育て支援係 ☎(691)0874

ちあふる・ていねから

◆簡単！お掃除術

お掃除のウラ技を学びましょう。

日時 11月28日(水)13時30分～14時。

場所 ちあふる・ていね1階ゆり室。

対象 就学前のお子さんを持つ保護者。

定員 先着10人(託児なし)。

費用 無料。

申込 11月14日(水)から電話か直接来所して申し込み。

◆パパもママもいっしょに「子育てに絵本を」

絵本の楽しさや魅力について学びませんか？

日時 12月8日(土)10時～10時50分。

場所 ちあふる・ていね2階ホール。

対象 就学前のお子さんを持つ保護者。

定員 先着15人(託児15人)。

費用 無料。

申込 11月22日(水)から電話か直接来所して申し込み。

◆「ここが気になる保育園！」

ちあふる・ていね園長が、分かりやすくお答えします。

日時 12月14日(金)10時10分～10時40分。

場所 ちあふる・ていね1階ゆり室。

対象 就学前のお子さんを持つ保護者。

定員 先着10人(託児なし)。

費用 無料。

申込 11月30日(金)から電話か直接来所して申し込み。

◆申込先・詳細 手稲区保育・子育て支援センター(ちあふる・ていね)(手稲本町3条2丁目) ☎(681)3162

曙図書館から

◆楽しいお話し会

日時 11月17日(土)、24日(土)、12月1日(土)、8日(土)14時30分～15時。

◆子ども映画会

日時 11月17日(土)、12月1日(土)15時5分から30分程度。

※11月14日(水)、28日(水)は休館になります。ご了承ください。

◆詳細 曙図書館(曙2条1丁目) ☎(685)4946

国保からのお知らせ

平成24年度国民健康保険料の第5期納付期限が過ぎています。お忘れの方はお早めに納付してください。また、病気や失業などで保険料の納付が困難な方はご相談ください。

夜間相談日 11月22日(木)、27日(火)の20時まで。

場所 区役所2階①番窓口(前田1条11丁目)。

◆詳細 保険年金課収納係 ☎(681)2575

公園の剪定枝・伐採木を配布

公園樹木の剪定枝など(長さ約1m、直径10～40cm程度)を家庭用に配布します。ご希望の方は、自家用車が軽トラックで直接会場へお越しください。積み込み、運搬は各自。

日時 11月11日(日)9時～12時。無くなり次第終了。

場所 星観緑地西駐車場(JRほしみ駅側)。

◆詳細 ほしみパークプロジェクト(星観緑地管理事務所)(手稲星置317) ☎(686)0680

ドメスティックバイオレンス(DV)根絶に向けて

毎年11月12日～25日は、女性に対する暴力をなくす運動期間です。地域で男女共同参画を推進している市民グループ「ジェンダーフリーていね」と区が、次の活動を行います。

◆DVパネル展

期間 11月12日(月)～25日(日)。
場所 JR手稲駅自由通路「あいくる」(手稲本町1条4丁目)。

◆DV公開学習会

内容 ①講演「DVとデートDV 私たちにできること」
気づく、理解する、行動する②座談会「DVについて話し合いましょう!」。
講師 平瀬亜矢子氏(NPO法人女のスペース・おん理事)。
日時 11月13日(火)18時30分～20時30分。
場所 区民センター2階第1・2会議室(前田1条11丁目)。

定員 先着60人。
費用 無料。
申込 当日、直接会場へお越しください。
☎(81)2445
【詳細】地域振興課地域活動担当

親育ち応援団講座

◆ひとり立ちできる子に育てる～小学校入学前のお子さんに対する親の関わり方

日時 11月27日(火)10時～12時。
場所 区民センター第4会議室(前田1条11丁目)。
対象 主に就学前(4歳～6歳)のお子さんを持つ保護者。
定員 先着20人。
※希望者には託児を行います(先着20人)。
費用 無料。
申込 11月11日(日)～16日(金)に市コールセンターへ電話で申し込み。
申込・問い合わせ先 市コールセンター ☎(22)4894

手稲コミュニティセンターから

手稲本町3条1丁目 ☎681-2133

区分	講座名等	定員	月日	時間	場所	費用
①	知って得する高齢者の知識	先着20人	11月21日(水)	10時～12時	2階第1・2会議室	300円
②	ダンスの集い	なし	11月27日(火)	13時～15時	1階ホール	300円
③	きらきら・シニア教室～ふまねっと教室	先着20人	11月28日(水)	13時～15時	2階第1・2会議室	100円

対象 ①③区内在住で原則65歳以上の方、②区内在住の方。
持ち物 ②ダンスシューズ、ヒールキャップ。
申込 ①11月14日(水)10時から電話か窓口で申し込み、
②当日、直接会場へお越しください、
③11月21日(水)10時から電話か窓口で申し込み。

「第7回介護予防祭り」 日時 11月10日(土)10時～15時(予定)

「介護予防」の観点から楽しい催し物を通して、さまざまな世代の方々と交流する年に一度のお祭りです。

《詳細》手稲老人福祉センター(曙2条1丁目) ☎684-3131



催し物	時間	場所
記念講演会 第1部 「レクリエーションとゲームで盛り上がり!」	10時～11時	1階多目的室
記念講演会 第2部 「楽しくゲームで、仲間づくり、地域づくり」 講師 長谷川 聡氏(北海道医療大学准教授)	11時～12時	
食べ物販売コーナー(焼き芋、お汁粉、みそおでん等)	12時～15時	1階機能訓練室
健康相談コーナー	13時～15時	1階多目的室
ロビーコンサート(舞踊、歌いま唱歌、オカリナ演奏、大正琴)	13時～15時	1階大広間
カレンダー・ポストカード販売	13時～15時	1階機能回復訓練室
フリーマーケットコーナー ※出品物の受付は終了	10時～15時	2階教養講座室
お茶会	12時10分～15時	2階和室



節電の取り組みを継続して行いましょう!

夏期の節電期間は、市民一人一人の協力により見事に節電目標を達成することができました。しかし北海道では、暖房器具の使用や夜間の照明点灯時間が長くなる冬期間が電力需要のピークとなります。そのため、これまで行ってきた節電の取り組みを継続していくとともに、さらなる取り組みが必要となります。手稲区では、誰もが気軽に実践できる取り組みとして「ウォームシェア」を推奨いたします。

「ウォームシェア」とは、一人一人が暖房を使うのではなく、公共施設やイベントなど人が多く集まる場所へ出掛けることにより、節電・省エネが簡単に実践できる取り組みです。

広報さっぽろなどに掲載されているイベントに参加し、新たな節電の取り組みを始めてみませんか?



みんなっていると、あったかい。
ほこっと いね

▲手稲区ウォームシェア推進
ロゴマーク

第22回 ていね音楽祭～札幌市平和都市宣言20周年記念～《詳細》地域振興課地域活動担当 ☎681-2445

手稲区初冬の風物詩「ていね音楽祭」が開催されます。さまざまなジャンルの音楽をお楽しみいただいた最後には、札幌市平和都市宣言20周年を記念した全体合唱を予定しています。入場料は無料ですので、お誘い合わせの上お越しください。

日時 12月2日(日) 開場：12時 開演：12時30分(15時45分終了予定)

場所 区民センター2階区民ホール(前田1条11丁目)



みんなっていると、あったかい。
ほこっと いね

手稲区ウォームシェア推進ロゴマーク



第1部 12時30分～		第2部 13時35分～		第3部 14時40分～	
出演	演奏種目	出演	演奏種目	出演	演奏種目
日本のうた 童謡を守る会	女声合唱	北海道小樽高等 支援学校	混声合唱	トキ・サークル	ウクレレ合奏
稲穂高等 支援学校合唱部	混声合唱	みむら ホルンデュオ	ホルン演奏 (クラシック)	たんぼぼコーラス	女声合唱
エスplanサ	ギター演奏	リリー☆スター	ピアノ&歌 (Jポップ)	札幌高等養護学校 音楽部	合唱
かわい よしえ 河合 佳恵	ピアノ (クラシック)	すぎもと けんじ 杉本 憲治	ギター演奏	musica (ムジカ)	ピアノ&オカリナ
タンネコール	女声合唱	コール・ドルチェ	女声合唱	新婦人コーラス トトロ	女声合唱
PALLET (パレット)	アンサンブル (クラシック)	サニーフィールズ ジャズオーケストラ	ジャズ演奏	全体合唱	



新発寒地区センターから

新発寒5条4丁目 ☎684-5571

区分	講座名等	月日	時間	場所	定員	費用
①	ミニバレー大会(1チーム4人)	11月28日(水)	9時～16時	1階 体育室	先着 12チーム	300円
②	クリスマスケーキ作り	12月7日(金)	10時～12時	2階 実習室	先着 14人	1,600円 (材料費込み)
③	「私が作る年越しそば」 手打ちそば教室	12月23日(祝)	10時～11時	2階 集会室	各 先着10人	2,100円 (材料費込み)
			11時30分～12時30分			
			13時30分～14時30分			
④	女の子も大歓迎 こどもサッカー教室	12月27日(木)、1月7日(月)、 10日(水)、14日(土) (全4回)	14時～15時30分	1階 体育室	先着 15人	2,200円

対象 ①区内に在住かお勤めの15歳以上の女性の方(中高生は除く)、②③15歳以上の方(中高生は除く)、
④5歳(年長)から小学生の男女。

持ち物 ②エプロン、三角巾、筆記用具、③エプロン、三角巾、タオル(2～3枚)、持ち帰り用容器(30cm角程度)、
④サッカーボール(無い場合は要相談)、運動靴、飲み物。

申込 ①11月12日(月)9時から電話か窓口で申し込み、②11月21日(水)9時から電話か窓口で申し込み(託児あり)、
③12月7日(金)9時から電話か窓口で申し込み、④12月10日(月)9時から電話か窓口で申し込み。

広告

●公共施設を利用したり、イベントに参加したりするなど、暖房エネルギーの節約に努めましょう

区民センターから

前田1条11丁目 ☎ 681-5121

区分	講座名等	期間	時間	場所	定員	費用
①	ダンスの集い	11月16日(金)	13時30分 ～15時30分	2階 区民ホール	なし	300円
②	医療講演会 「こんな工夫で高血圧と糖尿病を予防しよう！」 講師 浦 信行氏(手稲溪仁会クリニック医師)	11月21日(水)	14時～15時30分	3階 視聴覚室	先着30人	無料
③	平成24年度手稲区民講座 介護講座「いきいきシニアライフ～もしかして私も認知症？」	11月30日(金)	10時～11時30分	3階 第5会議室	先着20人	無料
④	手打ちそば入門	12月14日(金)	10時～12時30分 13時30分～16時	3階 料理実習室	各 先着16人	2,100円 (材料費込み)

対象 ①区内在住の方、②区内に在住かお勤めの方、③④区内に在住かお勤めの15歳以上の方(中学生を除く)。
持ち物 ①ダンスシューズ、ヒールキャップ、③筆記用具、④エプロン、三角巾、布巾、持ち帰り用容器、筆記用具。
申込 ①当日、直接会場にお越しください、②11月12日(月)以降10時～19時に電話か窓口で申し込み、
 ③11月12日(月)10時から電話か窓口で申し込み、
 ④11月27日(火)以降10時～17時に電話か窓口で申し込み(費用は12月6日(木)までに納入)。

星置地区センターから

星置2条3丁目 ☎ 695-3220

区分	講座名等	期間	時間	場所	定員	費用
①	新鮮野菜で漬物づくり	11月24日(土)	10時～12時30分	2階研修室	先着14人	2,000円 (材料費込み)
②	ビーズ教室(バレッタづくり)	11月29日(木)	10時～12時	1階和室	先着12人	1,300円 (材料費込み)
③	さっぽろ食スタイル講習会(デモンストレーションと試食) 「おもてなし料理から学ぶ地産地消とエコ」 講師 松田 啓子氏(料理研究家)	11月30日(金)	13時～15時	2階集会室	先着30人	無料
④	そば打ち教室(おみやげ付き) ※各回とも、講師が打ったそばの試食を12時～13時に行います。	12月1日(土) 12月2日(日)	9時30分～13時 12時～15時30分 9時30分～13時	2階研修室	各 先着10人	1,800円 (材料費込み)

対象 ①②③④区内在住の方。 **持ち物** ①④エプロン、三角巾、布巾。
申込 ①11月14日(水)9時から電話か窓口で申し込み(費用は当日納入)、
 ②11月13日(火)9時から電話か窓口で申し込み(費用は当日納入)、
 ③11月15日(木)9時から電話で申し込み、④11月20日(火)9時から電話か窓口で申し込み(費用は当日納入)。

手稲区体育館から ◆スポーツ講習会受講者募集◆

曙2条1丁目 ☎ 684-0088

講習会名	対象	定員	回数	曜日	期間	時間	受講料(※)	
ZUMBA～ダンスエクササイズ～	①	30	14回	火	12月4日 ～3月12日	9時10分 ～10時20分	7,200円 (5,700円)	
テニス初中級(土)		各10	各11回	土	12月8日 ～3月23日	9時～10時30分	8,200円 (6,600円)	
テニス中上級(土)						10時40分 ～12時30分	9,700円 (7,800円)	
ハイジュニアテニス(初中級)	②	6	各14回	木	12月6日 ～3月28日	17時20分 ～18時40分	14,400円	
ジュニアヒップホップ	③	20				12月6日 ～3月21日	16時15分 ～17時25分	8,500円
ジュニアバレーボール		15				13回	金	12月7日 ～3月15日

※()内は65歳以上、療育手帳・各種障害者手帳をお持ちの方の受講料です。

対象 ①16歳以上、②小学5～中学3年生、③小学3～6年生。

申込 11月13日(火)～11月19日(日)10時～20時に電話か窓口で申し込み。

抽選 定員を超えた場合は11月21日(水)15時から体育館1階ロビーで抽選。

受講料 11月23日(祝)～29日(木)10時～20時に体育館へ来館し直接納入。

○定員に満たない種目は、11月22日(木)9時から電話で申し込み(先着順)。

○受講料のほかに、毎回施設利用料(一般390円、高校生230円、65歳以上130円)が必要。高校生は生徒手帳、65歳以上の方は年齢を証明できるものを持参。療育手帳・各種障害者手帳をお持ちの方は、提示により利用料免除。

○「受講可能」の権利は他人に(家族でも)譲渡できません。

このほかにもさまざまな講習会があります。詳しくは各体育館で配布している時間割などをご覧になるか、電話でお問い合わせください。

第4回チャリテイ 年忘れ演芸大会



みんなていると、あったかい。
ほこっとていね
手稲区ウォームシアター推進ロゴマーク

内容 民謡、箏曲、詩吟、カラオケ、日舞、バレエなどを上演。
日時 11月24日(土)10時～16時(9時30分開場)。

場所 区民センター2階区民ホール(前田1条11丁目)。
入場料 500円(当日券あり)。
※収益金の一部は、東日本大震災義援金として寄付いたします。
申込 当日、直接会場へお越しください。

詳細 地域振興課地域活動担当
☎(681)2445

おでかけ元気キャラバン

◆「11月の健康教室」

心も体も元気になる、お話やレクリエーションに参加してみませんか？

日時 11月16日(金)10時～12時。
場所 星置会館(星置3条9丁目)。

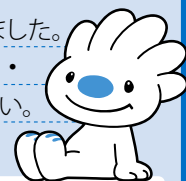
対象 区内在住のおおむね65歳以上の方。

費用 無料。
申込 当日、直接会場へお越しください。

詳細 手稲区介護予防センター
稲穂・金山・星置
☎(685)8366

手稲区役所庁舎に直通の電話番号ができました！

平成24年11月から、各担当課・係をご存じの場合には、直通番号でおかけいただくことができるようになりました。なお、今後も「担当課が分からない」・「区役所業務全般」・「法律相談の予約」・「下記以外のお問い合わせ」・「夜間、土日、祝・休日の緊急時」などの場合は、これまでどおり代表電話☎681-2400をご利用ください。



●手稲区役所 各課・係の主な電話番号

業務内容	担当課・係	直通電話番号	業務内容	担当課・係	直通電話番号			
区の行政推進、区庁舎管理など	総務係	681-2425	特定疾患の申請、感染症・予防接種の相談など	健康・子ども課	保健予防係			
防犯、交通安全、災害対策など	地域安全担当		乳幼児健診、健康相談、訪問指導など			健やか推進係		
選挙、区選挙管理委員会について	選挙係					子ども家庭福祉担当		
区版広報、区ホームページ、市政相談など	広聴係	681-2427	生活衛生係					
住民組織の振興、統計調査に関することなど	地域振興課	681-2432	子育て支援係	681-1211				
戸籍の届出、埋火葬許可など	戸籍係	681-2445	子育て支援に関すること(子育てサロン、子育てボランティア、子育て講座など)	681-1342				
住所異動、証明、印鑑登録など	住民記録係	681-2448	生活保護(生活相談)について	保護課	相談担当			
区内土木事業(市道、公園等)、除雪など	土木センター(曙5-5※別庁舎)	681-2451			相談、申請受付など	681-2549		
	地域福祉係活動推進担当	681-4011			各地域担当	保護一係		
民生児童委員、老人クラブなど	福祉助成係	681-2478				681-2530		
児童手当・児童扶養手当等支給、医療助成(子ども・重度障がい者・ひとり親)など	給付事務係	681-2487	681-2531					
障がい者交通費助成、敬老パス・敬老手帳、NHK放送受信料免除や有料道路障害者割引、介護保険の給付、高額障害福祉サービス費など	保健福祉課	681-2491	加入・脱退届、高額療養費等の給付申請など	保険年金課	保険係			
					国民健康保険後期高齢者医療介護保険(認定・給付は除く)	福祉支援係	681-2492	681-2537
						国民年金について(加入、保険料免除、相談など)	681-2497	681-2548
高齢者の健康相談、訪問指導、精神障がい者支援、精神障害者手帳交付など	保健支援係	681-2497	加入・脱退届、高額療養費等の給付申請など	681-2568				
介護、高齢・障がい福祉の初回相談・申請など	相談担当	681-2504	国民年金について(加入、保険料免除、相談など)	681-2575				
			職業相談コーナー	681-2584	681-2633			

広告