

1  
2012

<http://www.city.sapporo.jp/chuo/>



◀▲南円山地区「ふれあいもちつき・昔あそび交流会」  
(平成23年12月4日：南円山会館)

## 謹んで新年のごあいさつを申し上げます

地域の絆が一層深まり、思いやりの輪がさらに広がるよう、区民の皆さまと力を合わせてまちづくりを進めてまいります。

皆さまにとって希望あふれる一年になりますようお祈りいたします。

中央区長 いたがき あきひこ 板垣 昭彦

編集：中央区市民部総務企画課広聴係 〒060-8612 札幌市中央区南3条西11丁目  
☎011-231-2400 (内線224) Fax011-231-6539

「中央区だより」ラジオカロスサッポロ (FM78.1MHz) 毎週金曜午前11時30分～

人口 224,148人 (前月比 +251)  
男 101,566人 女 122,582人  
世帯数 123,511世帯 (前月比 +131)  
平成23年12月1日現在

# みんな決めてよう!

# 中央区のロゴ

中央区では、区民の皆さんに区役所を身近に感じてもらうとうと、区内のデザイン系専門学校生を対象に「中央区広報PR用ロゴデザイン」を募集し、区民の皆さんからの投票により中央区のロゴを決定しています。

6年目となる今回は、リニューアルオープンした「もいわ山ロープウェイ」をモチーフに募集したところ、78

点の応募があり、デザイナーの専門家や板垣昭彦中央区長による選考委員会において、5点の優秀作品(次ページA~E)が選ばれました。

この中から、皆さんの投票により、最優秀作品を決定します。

最優秀作品は、4月号から一年間「区民のページ」などに登場します。皆さんの投票をお待ちしております。

## 選考委員の紹介



札幌市立大学  
よしだ かずお 教授  
吉田 和夫

## プロフィール

デザイン学部教授。広告企画などを中心に講義を行っています。

## 全体の講評

どの作品も、ロープウェイの形だけではなく、ゴンドラの乗り心地や自然・街並みといった景色などもデザインに取り入れられていて、楽しい気持ちで選考することができました。

## 全体の講評

自然やキャラクターを取り入れ、色使いからもロープウェイの楽しさが表現されていました。おそらく作者の皆さんも楽しみながら作ってくれたと思います。区内の施設に対して、このようなイメージを抱いていることに中央区への愛を感じました。



▶選考委員会で真剣な表情の3委員。左は板垣中央区長。

## 投票方法

### ◆対象

区内に在住または通勤・通学されている方。

### ◆投票方法

①選んだロゴの記号(左記A~Eのうち1点)、②郵便番号・住所、③氏名、④年齢、⑤広報さっぽろ区民のページに対するご意見・ご感想を記入の上、はがき、ファクス、Eメール、中央区役所ホームページ内の専用フォームまたは区役所1階にある専用用紙のいずれかで投票してください(1人1通のみ有効)。

最優秀作品に投票した人の中から抽選で30人に「共通ウィズユーカード(1,100円分)」を差し上げます。

※当選者の発表は、賞品の発送をもって代えさせていただきます。

◆投票締切 1月20日(金)必着。

### ◆宛先・問い合わせ

中央区総務企画課広聴係

〒060-8612 中央区南3西11

☎231-2400 FAX231-6539

✉ch.somu@city.sapporo.jp

HP<http://www.city.sapporo.jp/chuo/>



▲東側ロープウェイ(上)と西側ロープウェイ

## みんなで決めよう！中央区のロゴ



たなか れいな  
田中 伶奈さん (札幌デザイナー学院)

### 制作者からのコメント

CHUOの文字をロープウェイに見立て、上に山の風景を飾りました。

### 委員からの講評

いろいろな要素を取り入れながらうまく整理されたデザインになっています。CHUO部分のゴンドラの窓が街並みのようにも見え、ロープウェイからの景色もイメージさせます。



まの すみれさん (北海道造形デザイン  
専門学校)

### 制作者からのコメント

自然豊かな点を文字の緑色で表現し、白色でロープウェイが登っていく様子を表現しました。

### 委員からの講評

必要最低限の要素ですっきりとロープウェイが表現されています。単純化されたデザインときれいな書体から近代的な街並みとロープウェイの調和がイメージされます。



ほりうち りか  
堀内 利香さん (北海道造形デザイン  
専門学校)

### 制作者からのコメント

キャラクターをゴンドラに見立てて親しみやすいかわいものにしてみました。明るい色を使ってchuoを目立たせました。

### 委員からの講評

明るい色使いとキャラクター化された文字が、新しいロープウェイを満喫する人々の笑顔や情景を想像させる夢のあるデザインです。



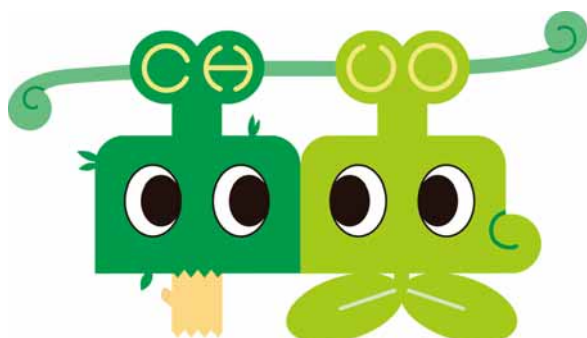
かまだ えいな  
鎌田 栄菜さん (札幌デザイナー学院)

### 制作者からのコメント

Chuoでゴンドラと山の森を表現しました。ゴンドラの色は元気で明るい色を選びました。

### 委員からの講評

森の中をゆったりとゴンドラが進む雰囲気が良く出ています。柔らかさのある都会的なデザインです。



かわしま たいしょう  
川島 大将さん (札幌デザイナー学院)

### 制作者からのコメント

自然がとても多い藻岩山なので、すべて植物のイメージにしてシンプルでかわいらしい感じに描きました。

### 委員からの講評

漢字を使ったロゴデザインは技術的に難しく、まさにチャレンジ精神ですね。かわいい表情をつけたことで親しみやすさが感じられます。

# 情報 オアシス

消したはず 決めつけしないで もう一度

## 区役所関連施設

市コールセンター ☎222-4894

- 中央区役所 ☎231-2400(南3西11)
- 中央保健センター ☎511-7221(南3西11)
- 中央区土木センター ☎614-5800(北12西23)
- 中央区民センター ☎271-1100(南2西10)
- 旭山公園通地区センター ☎520-1700(南9西18)

- 大通公園まちづくりセンター ☎251-6353(北1西9)
- 東北まちづくりセンター ☎251-8119(北2東2)
- 苗穂まちづくりセンター ☎261-3669(北1東10)
- 東まちづくりセンター ☎241-1696(南2東6)
- 豊水まちづくりセンター ☎521-0204(南8西2)
- 西創成まちづくりセンター ☎521-2384(南5西7)
- 曙まちづくりセンター ☎511-0116(南11西10)
- 山鼻まちづくりセンター ☎511-6371(南23西10)
- 幌西まちづくりセンター ☎561-3256(南11西14)
- 西まちづくりセンター ☎561-7124(南6西13)
- 南円山まちづくりセンター ☎561-2472(南9西21)
- 円山まちづくりセンター ☎611-3367(北1西23)
- 桑園まちづくりセンター ☎621-3405(北7西15)
- 宮の森まちづくりセンター ☎644-8760(宮の森2-11)

## 成人式のご案内



区内にお住まいの新成人(外国人登録をしている方を含む)を対象に、中央区成人の日行事実施委員会の主催で「平成24年中央区新成人のつどい(成人式)」を開催します。

▽日時 1月9日(祝)正午(受け付けは午前11時から)。  
▽会場 札幌パークホテル3階パークホール(南10西3)。  
▽対象 平成3年4月2日から平成4年4月1日生まれの方。  
区内に住民登録をしている方には案内状をお送りしておりますが、まだ届いていない方はご連絡ください。  
また、次の方には案内状を送付しませんが、受付で他区案内状を提出いただくか、住所・氏名等を記載いただくことで出席が可能ですので、直接会場へお越しください。  
①区内にお住まいで住民登録をしていない方。②他区や市外にお住まいで、事情により中央区の成人式への出席を希望される方。

【詳細】地域振興課地域活動担当 ☎(231) 2400(内線256)

## 明るい選挙啓発作品展



市民の皆さんに、選挙に関心を持っていただき、明るくきれいな選挙を推進するため、区内の小・中学生から募集した書道の作品展を開催します。  
▽期間 1月4日(水)～13日(金)の午前8時45分～午後5時15分(土・日・祝日を除く、13日のみ午後4時まで)。

▽会場 区役所1階ロビー(南3西11)。  
【詳細】総務企画課選挙係 ☎(231) 2400

## 国民健康保険料の減免と夜間延長について

1月末は平成23年度国民健康保険料第8期分の納期限です。納め忘れのないようお願いします。  
なお、平成23年中の収入が失業などにより前年と比べて大幅に減少し、保険料の納付が困難になった方は、申請により保険料が減免になる場合があります。平成23年中の収入を証明する書類(源泉徴収票・給与明細など)を持参の上、ご相談ください。

また、保険料を納付できない特別な事情(証明書類必要)があり、平日の午後5時15分までに区役所へお越しになれない方に対して、夜間延長を行いますのでご利用ください。夜間の午後8時まで。  
※夜間延長は、庁舎南側玄関からお入りください。  
【詳細】保険年金課収納一・二係 ☎(231) 2400

## 交通事故発生件数

	発生件数	死者数	傷者数
中央区	1,396 (-63)	3 (0)	1,622 (-119)
札幌市	6,949 (-682)	21 (-14)	8,049 (-866)

※平成23年累計・12月14日現在。  
( )は前年比

緩い下り坂やカーブ、黒つぼく見える路面、交差点付近では特にスリップ注意！

緊急告知!!

## 市電に乗って「もいわ山」へ行こう♪

平成23年12月にリニューアルオープンしたもいわ山を応援するイベントを開催します。

### もいわわいわいフェスト

- ◆内容 ①体験&バックヤードツアー（区内の小学生限定）。  
②プラネタリウム ペアご招待（区内の小学生とその保護者）。  
③（仮称）初音ミクイベント。

◆日程 2月25日(土)、26日(日)。

◆申込 ①②は、2月1日(水)～15日(水)の午前8時～午後9時に市コールセンターへ電話(☎222-4894)か、ア住所、イ氏名、ウ年齢、エ学校、オ保護者氏名、カ電話番号、キ希望イベント・日程(重複申込不可)を記入の上、ファクス(☎221-4894)、Eメール(✉info4894@city.sapporo.jp)で。多数時抽選。結果などは郵送でお知らせします。③は申込不要。

※内容や実施時間などの詳細は、広報さっぽろ2月号区民のページ「ちゅうおう」または1月20日(金)以降の中央区役所ホームページ(<http://www.city.sapporo.jp/chuo/>)をご覧ください。

### 市電DEもいわ スタンプラリー(小学生限定)

◆内容 もいわ山と市電沿線の施設を巡りスタンプを集めて応募すると、抽選で531人に景品をプレゼント。

◆日程 1月7日(土)～3月31日(土)。

◆用紙配布場所 中央区役所(土・日・祝日を除く)、もいわ山ロープウェイ山麓・山頂駅など。

### 雪ミク電車がこの冬も運行♪

3月30日(金)まで、もいわ山バージョンの「雪ミク電車」を運行します。ぜひ、ご乗車ください。

(詳細) 地域振興課まちづくり調整担当 ☎231-2400(内線471・219)



◀もいわ山マスコット「キャラクター」と雪ミク

「大倉山ジャンプ競技場」で一日中あそぼう!!

## 中央区ウインタースポーツフェスタ<sup>イン</sup>大倉山

参加無料

大倉山ジャンプ競技場を会場に、普段は入ることのできないランディングバーンを利用した「チューブすべり」、ランディングバーン横を上りジャンプ台頂上を目指す「Satz<sup>サッツ</sup>階段ツアー」など、子どもから大人まで楽しめる雪遊びがいっぱいです。

◆内容 上記のほか、ウインタースポーツ体験コーナー、バックヤードツアー、雪中宝探しなど。

◆日時 2月12日(日)午前10時～午後3時。

◆会場 大倉山ジャンプ競技場(宮の森1274)。地下鉄円山公園駅から無料シャトルバスを運行。

※会場には駐車場がありませんので、シャトルバスまたは公共交通機関をご利用ください。

◆申込 不要。当日、直接会場へ。雪遊びのできる服装でお越しください。

(詳細) 地域振興課地域活動担当 ☎231-2400(内線256)

※前日(2月11日(祝))にも、チューブすべりなどの催し物を予定しています。詳しくは、大倉山総合案内所(☎641-8585)まで。



▲デザイン・イラスト:札幌デザイナー学院 小野莉紗子さんの作品

## 受賞おめでとうございます

### ～札幌市自治振興功労者表彰～

長年、地域の発展に尽くされた方の功績をたたえ「札幌市自治振興功労者」の表彰式が11月21日に行われました。

中央区からは、町内会役員などを歴任し、自治振興に大きく貢献された2人が表彰されました。



苗穂地区  
あいかわ しょうじ  
相川 省二さん



曙地区  
たかはし まさこ  
高橋 昌子さん

## 【男性の料理教室～男子厨房に入ろう】

調理の基礎的な技術を学び、食事作りへの意欲を高めていただく男性のための料理教室です。

◆日時 ①1月31日(火)、②2月28日(火)。①②ともに午前9時30分～午後1時（受け付けは午前9時15分から）。

◆会場 中央保健センター2階講堂・栄養実習室（南3西11）。

◆対象 区内在住の男性で、2回とも参加可能な方。

◆定員・費用 20人・無料。

◆持ち物 エプロン、三角巾、上履き、手拭き、筆記用具。

◆申込 1月11日(水)午前9時から（土・日を除く）電話で（ファクス不可）。先着順。

（申込・詳細）健康・子ども課 ☎511-7221

## 区役所・区民センターへは 公共交通機関でお越しください

区役所周辺は駐車禁止となっています。路上駐車はおやめください。また、冬期間は積雪のため駐車場が狭くなりますので、できる限り公共交通機関をご利用ください。

なお、区役所駐車場・中央保健センター（南3西11 区役所南側）立体駐車場をご利用になる場合は、短時間の利用にご協力ください。

（詳細）総務企画課庶務係 ☎231-2400

## 【親育ち応援団講演会】

◆内容 親として知っておきたいしつけや子どもとの接し方、家庭教育の方法などについての講演会です。

◆日時 2月7日(火)午前10時～11時30分。

◆会場 中央保健センター2階第6会議室（南3西11）。

◆対象 就学前のお子さんを育てている保護者（託児あり（子ども20人まで可））。

◆定員・費用 20人・無料。

◆申込 1月10日(火)～20日(金)の午前8時45分～午後5時15分に電話で。先着順。

※託児の申し込みが20人に達した時点で託児は締め切ります。ただし、託児を必要としない方は定員に達するまで申し込み可能です。



（申込・詳細）教育委員会生涯学習推進課  
☎211-3872

## 【みんな元気!!食育体験レストラン】

おうちでレストラン～冬の食材であったか料理

◆内容 北海道の冬の食材を使った調理実習と栄養講話です。シェフ直伝の調理のコツやポイントを紹介します。

◆講師 札幌グランドホテル 総料理長 小泉哲也氏。

◆日時 2月10日(金)午前10時～午後1時（受け付けは午前9時45分から）。

◆会場 中央保健センター2階講堂・栄養実習室（南3西11）。

◆対象 区内在住の方。

◆定員・費用 20人・無料。

◆持ち物 エプロン、三角巾、上履き、手拭き、筆記用具。

◆申込 1月13日(金)午前9時から（土・日を除く）電話で（ファクス不可）。先着順。

※託児はありません。

（申込・詳細）健康・子ども課 ☎511-7221



中央区食育マスコット「モリス」

事故防止のため、作業中の除雪車やダンプには近寄らないようにしてください。

### 中央区民講座

プロから学ぶ

#### メイクアップ講座(全2回)

▽内容 冬から春に向けたスキンケア、メイク方法のポイントを学びます。

▽日時 2月7日(火)、3月6日(火)の午前10時30分～正午。

▽会場 中央区民センター2階会議室C(南2西10)。

▽対象 区内在住・在勤の15歳以上の女性(中学生を除く)。

▽定員・受講料 15人・千200円。

▽申込 1月23日(月)～29日(日)の午前9時30分～午後5時に同センター1階窓口か電話で。

先着順。

※受講料は、申し込み期間中にお支払いください。

▽申込詳細 中央区民センター運営委員会 ☎(271) 1100

### 地区センター行事

#### ちびっこウインターランド

▽内容 色雪ままごと・そりなどの外遊び。輪投げ・昔遊びなどの室内遊び。アニメ映画の上映など。



▽日時 1月16日(月)午前10時～11時30分。

▽会場 旭山公園通地区センター

ター(南9西18)。

▽対象 乳幼児・小学校低学年(親子で参加できます)。

▽持ち物 靴袋。暖かい服装でお越しください。

▽費用・申込 無料・不要(定員は300人)。当日、直接会場へ。

▽申込詳細 旭山公園通地区センター ☎(520) 1700

### 中央老人福祉センターからのお知らせ

どなたでも参加できます。気軽にお越しください。

#### ①新春カルタ大会

児童会館の子どもたちと一緒にかるたや百人一首を楽しみましょう!

▽日時 1月5日(木)午後1時～2時。

#### ②新春初笑い

▽内容 柳亭久楽さんによる漫談。「仁○加連中」によるコミック踊り。

▽日時 1月6日(金)午後1時～2時。

▽会場 ①②ともに中央老人福祉センター2階大広間(大通西19・社会福祉総合センター12階)。

▽定員 ①②ともに各60人。

▽費用・申込 ①②ともに無料・不要。

▽申込詳細 中央老人福祉センター ☎(614) 1001

## 冬のイベント掲示板

1～2月に区内ではさまざまな行事が開催されます。あなたもお住まいの地区の行事に参加してみませんか?

#### ○西地区

##### 新春子どもお楽しみ大会

- ① 1月6日(金)午前10時
- ② 西会館(南6西13)

#### ○東地区

##### もちつき交流会

- ① 1月29日(日)午前11時
  - ② 市民ギャラリー(南2東6)
- ※1月19日(木)までに東まちづくりセンターへ(☎241-1696)申し込み。

#### ○桑園地区

##### もちつき会

- ① 1月28日(土)午後0時30分
- ② 桑園児童会館(北7西15)

##### 子育て支援児童劇観賞会

- ① 2月25日(土)午後1時30分
- ② 桑園児童会館(北7西15)

#### ○山鼻地区

##### 第33回山鼻地区親子雪遊び大会

- ① 2月5日(日)午前10時
- ② 柏中学校三角グラウンド(南21西5)

#### ○豊水地区

##### ゆきあかりin中島公園2012

- ① 2月10日(金)～12日(日)
- ② 中島児童会館前(中島公園1)



※12月14日現在の情報を基に作成しています。

※①は開催日時、②は会場です。

※電話番号の記載がない行事については、各地区のまちづくりセンター(区民のページ「ちゅうおう」4ページ参照)にお問い合わせください。

#### ○南円山地区

##### 第31回南円山雪中運動会

- ① 2月12日(日)午前10時
- ② 緑丘小学校グラウンド(南10西22)

#### ○幌西地区

##### 新年子どもの集い

- ① 2月19日(日)午前10時30分
- ② 幌西児童会館(南14西16)

#### ○曙地区

##### 第28回曙地区親子雪のつどい

- ① 2月19日(日)午前9時30分
- ② 山鼻小学校グラウンド(南14西10)

#### ○苗穂地区

##### 第24回雪中運動会

- ① 2月中旬 時間未定
- ② 苗穂会館南側広場(北1東10)

#### ○宮の森大倉山地区

##### お正月お楽しみ会

- ① 1月8日(日)午前10時30分
- ② 宮の森明和地区会館(宮の森2-11)

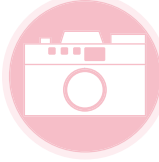
##### 第20回円山西町雪中運動会

- ① 2月4日(土)午前10時
- ② 道立心身障害者総合相談所駐車場(円山西町2)

##### 荒井山町内会チューブソリ大会

- ① 2月26日(日)午前9時30分
- ② 荒井山緑地(大倉山小学校横:宮の森3-13)





## 親子でリラックス (11/14)

宮の森まちづくりセンター（宮の森2-11）において「子育てサロン in 宮の森まちセン！」が初めて開催され、地域の親子連れが「快適な冬の暮らし方、遊び方」講座を聞いたり、おもちゃで遊んだりしました。同世代の子を持つ親たちは、子育てについての情報交換をしたり、バザーの冬物衣料を選ぶなどリラックスして過ごしました。



▲タオルも遊び道具のひとつ

▲Qooも登場

## 白バイに大興奮 (11/24)

大通公園まちづくりセンター（北1西9）において「交通安全講話」が開催され、大通ふれあいクラブ（老人クラブ）の会員が参加しました。

北海道警察本部の職員から「歩行者教育システム」を使って、道路を横断する際の注意点などの説明がありました。会場には白バイも展示され、参加者は、見て、触れて、乗って大興奮でした。



▶システムを体験

## 一気に攻めろ！ (12/4)

中央体育館（大通東5）において「第10回中央区インドア雪合戦大会」が開催され、小学生12チーム・96人が熱戦を繰り広げました。観客席から熱い声援が送られ、フラッグを取ったときは、ひときわ大きな歓声が上がりました。



優勝したチームはみんなで拳を突き上げて喜びを表現していました。



▲行くぞっ!!



▲後ろ髪を引かれる思いで先へ

## 贅沢なお散歩 (12/9)

「イルミネーションウォーキング」が開催され、約100人が氷点下2度の中、大通公園をウォーキングしました。

参加者は、準備体操で体をほぐした後、中央保健センター（南3西11）からさっぽろテレビ塔（大通西1）までの約2キロを、ホワイトイルミネーションの彩りを楽しみながら軽やかに歩きました。



広告