

市の各種制度や施設、行事、公共交通案内などは
札幌市コールセンター

☎ **222-4894** FAX **221-4894**

Eメール info4894@city.sapporo.jp
午前8時～午後9時（土・日曜、祝・休日を含む）

？ 市政に関するご意見、ご提案などは
市民の声を聞く課

☎ **211-2042** FAX **218-5165**

🖥️ **札幌市役所ホームページ**

www.city.sapporo.jp

※広報さっぽろの誌面も掲載。
お住まいの区以外の区民のページもご覧になれます。

携帯電話対応サイト

<http://www.city.sapporo.jp/mobile/>

こちらからもアクセスできます→



市役所・区役所などの連絡先

●市役所

〒060-8611 中央区北1西2/地下鉄大通駅下車
☎211-2111（代表）FAX218-5161（広報課）

●区役所（電話は代表、ファクスは広聴係）

中央区	南3西11	☎231-2400	FAX231-6539
北区	北24西6	☎757-2400	FAX757-2401
東区	北11東7	☎741-2400	FAX742-4762
白石区	本郷通3北	☎861-2400	FAX860-5236
厚別区	厚別中央1の5	☎895-2400	FAX895-2403
豊平区	平岸6の10	☎822-2400	FAX813-3603
清田区	平岡1の1	☎889-2400	FAX889-2402
南区	真駒内幸町2	☎582-2400	FAX582-0144
西区	琴似2の7	☎641-2400	FAX641-2405
手稲区	前田1の11	☎681-2400	FAX681-6639

●大型ごみ収集センター（大型ごみの有料収集申し込み）

午前9時～午後4時30分（土・日曜、祝・休日を含む）
☎281-8153 耳や言葉の不自由な方は ☎281-4622

●救急医療情報案内センター（24時間）（医療機関の案内のみ）

フリーダイヤル ☎0120-20-8699
携帯電話、PHS専用 ☎221-8699

●夜間急病センター

中央区大通西19/地下鉄東西線西18丁目駅下車
☎641-4316 FAX615-8604

👤札幌の人口と世帯

11月1日現在（前月比）
国勢調査ベース
1,922,641人（+706）
898,880世帯（+912）

※今月から国勢調査の確定値を掲載

🚗市内の交通事故

平成23年1月1日～10月31日（前年比）
発生 **6,005件**（-607）
死者 **20人**（-9）
傷者 **6,961人**（-795）

広報さっぽろは、毎月10日までに、町内会などを通じて市内の全世帯に配布しています。また、一部の地域では、市が委託した民間の会社が配布しています。詳細は、広報課かお住まいの区の区役所広聴係へお問い合わせください。

📖札幌市市長政策室広報部広報課

〒060-8611 中央区北1西2 ☎211-2036 FAX218-5161
Eメール kohokakari@city.sapporo.jp

私たちはクリスマスツリーと雪の結晶を作りました。まつぼっくりのクリスマスツリーは色をつけるのが難しかったです。大きなツリーは本体を組み立てるのに苦労しました。サンタさんからのプレゼントを楽しみに待っています！



ねん くみ ともだち せんせい
6年1組のお友達と先生

今月の広報番組

📺 テレビ	📻 ラジオ
札幌ふるさと再発見 STV 毎週土曜 午前11時54分～59分 ※12月31日（土）は放送をお休みします [内容]お正月も営業！ 円山動物園冬の魅力 ♪	スマイルさっぽろ HBC AM 1287kHz 12月10日（土）、24日（土） 午前9時15分～25分 [内容]まちづくりトーク ♪ ※12月24日（土）市長出演
いいコト聞いた UHB 12月11日（日）、25日（日） 午前8時55分～9時 [内容]きみにもできるエコな生活 ♪	さっぽろ散歩 STV AM 1440kHz 毎週土曜 午前11時30分～45分 [内容]まちづくりパートナー企業を紹介 ♪
ウォッチング札幌 TVH 毎週水曜 午後10時54分～59分 [内容]「札幌スタイル・パサージュ2011」♪	ポップアップさっぽろ AIR-G FM 80.4MHz ※情報番組「lief」（午前11時30分～午後3時49分）内 12月1日（木）、15日（木）、29日（木） 午後2時10分～3分30秒 [内容]年末年始のお出かけには公共交通を！ ♪
中央・東・厚別・豊平・西区の広報番組を、それぞれの区内にあるコミュニティFM局で放送しています。放送日時などは、上記5区の区民のページをご覧ください。	サッポロ・シティ・ナビ NORTH WAVE FM 82.5MHz 12月4日（日）、18日（日） 午前9時50分～10時 [内容]「ミンヘン・クリスマス市」 今年の見どころ ♪

※テレビ番組は、インターネット配信を行っています
<http://www.city.sapporo.jp/somu/tvradio/movie.html>

広報クイズ

問題

年々、市街地から遠くなっている、排雪した雪を運び込むための場所を何といたのでしょうか。次の3つから正しいものを選んでください。

- ① スキー場
- ② カーリング場
- ③ 雪たい積場

プレゼント

正解者の中から抽選で30人の方に、共通ウイズユーカード（1,100円分）を差し上げます。



応募方法

はがき、ファクス、Eメール。クイズの答え、郵便番号、住所、氏名、年齢、電話番号と、広報誌や広報番組へのご意見・ご感想を記入し、広報課（左記）へ。1人1通。12月20日（火）消印有効。発表は発送をもって代えさせていただきます。なお、11月号の正解は「サロ」でした。

みんなで支えよう 雪と暮らすまち札幌

札幌は、人口190万人以上が暮らす大都市でありながら、ひと冬で6mもの雪が降る世界でも類を見ない街です。雪があることにより、北国ならではの文化が育まれる一方で、雪が多い故の課題もあります。

今回の特集では、札幌が抱えている雪の課題とその解消に向けた取り組みを紹介し、雪との暮らし方について考えていきます。

この特集へのお問い合わせは雪対策室計画課 ☎211-2682へ



なるほど! 札幌にたくさん雪が降る仕組み

なぜ札幌には多くの雪が降るのでしょうか。その原因は「風」と「地形」にあります。

原因1

シベリア寒気団から吹く冷たく乾いた風

北海道の北西に発生したシベリア寒気団から吹く、冷たく乾いた風。この風が暖流で水蒸気が多い日本海の上を通ることで、水蒸気が雪の結晶となり、たくさんの雪雲を発生させます。

原因2

雪雲を呼び込む特殊な地形

札幌がある石狩平野は周囲を山々に囲まれているため、風に乗った雪雲が呼び込まれてとどまります。



とどまった雪雲により、
札幌には多くの雪が降るのです。



降り積もった雪をどうする? 市の取り組みと課題

除雪

路面の雪を道路脇に寄せる作業で、降雪量10cmを目安に開始します。市内全域で一晩作業を行うと、総延長は約5,300kmに。これは札幌から沖縄県の石垣島までを往復する距離に相当します。



大雪が降ったときの対応は?

昨年度のような局地的な大雪に対応するため、緊急時の応援体制を確立し、円滑に作業を行えるようにするとともに、市民の皆さんへの情報提供をより充実させます。

排雪

除雪を繰り返すことで道路脇に積み上がった雪を、運び出す作業です。昨冬の市内の排雪量はなんと札幌ドーム12杯分。その雪の多くは雪たい積場に運ばれていますが、現在さまざまな課題を抱えています。



排雪した雪の置き場が足りなくなる!? 今、雪たい積場が抱えている課題

課題1

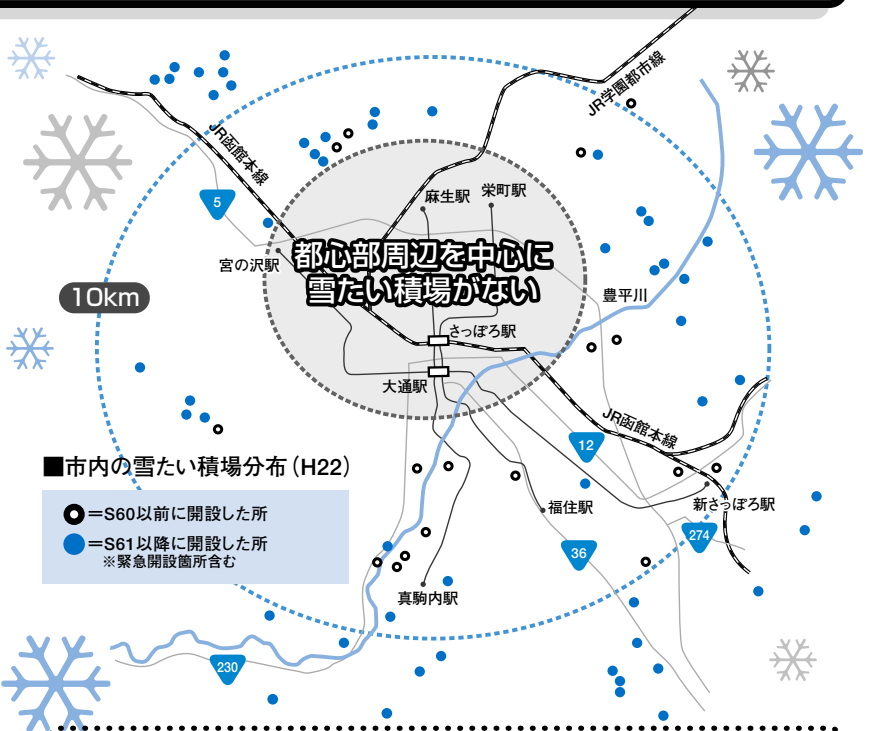
安定的な土地の確保が難しい

雪たい積場の多くが借地であり、所有者の事情で継続的な使用が困難になることも。また、近隣住民の協力を得にくいことなどから、広い土地を新たに確保することも難しくなっています。

課題2

市街地から遠くなっている

人口が増え、都市化が進んでいる中で、雪たい積場を市街地に設けることが難しくなっています。そのため雪たい積場の郊外移転が進んでおり、排雪した雪の運搬に、より多くの時間と費用が掛かっています。



豊平川河川敷は雪を置くための貴重な空間

雪たい積場の郊外化が進む中で、豊平川河川敷は市街地にある貴重な積スペースです。今後も、ダンプトラックの騒音を防いだり、排雪された雪に含まれるゴミを取り除いたりするなど、地域の環境を守りながら、豊平川河川敷を有効に活用したいと考えています。

スムーズな排雪が難しくなっています

排雪された雪を運ぶダンプトラックの運行を管理していますが、雪たい積場が遠く、運搬に時間がかかっています。ダンプトラックの数には限りがあるため、排雪作業が遅れないよう、車両の調整に頭を悩ませます。効率的な作業を心掛けていますが、スムーズな排雪を行うため、皆さんのご協力をお願いします。

とくしひでのり
豊平区東地区除雪センター長 徳差 英憲さん



私たちの冬の暮らしを守るため、市は皆さんと協力しながら、さまざまな取り組みを進めています。

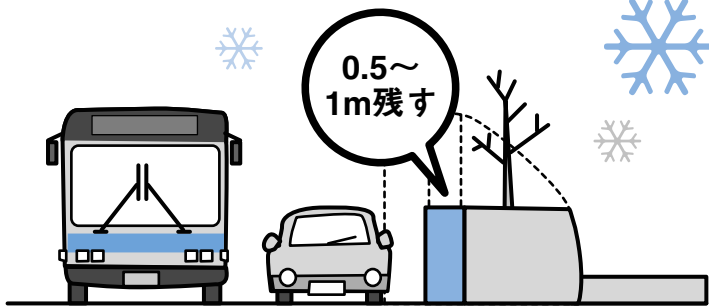
で創る札幌の冬の暮らし

行政

冬の暮らしを守るため、市では排雪する雪の量の抑制や、近隣市などと連携した効率的な排雪に取り組んでいます。

抑制 排雪量を減らす

車両通行の支障とならない程度に路肩の雪を0.5~1m残し、排雪する雪の量を減らしています。一方、バスレーンのように、通勤や通学に関わる主要な道路については排雪を強化するなど、メリハリのある排雪を行っています。



連携 近隣市と雪たい積場を共有

国や近隣の石狩市などと連携し、お互いの雪たい積場を融通合っています。それにより、トラックの運搬距離を短縮し、効率的な排雪につなげています。

その他にも

- 公園や雨水貯留池など、既存の公共用地を雪置き場として利用
- 小学校のグラウンドを、通学路の安全確保のために排雪した雪の置き場として活用



↑市内に31カ所ある雨水貯留池を地域の雪置き場として利用

市民

雪たい積場に運ぶ雪が減ると、排雪作業がスムーズに行われ、地域の暮らしを守るにつながります。そのため、皆さんに守ってほしいマナーがあります。

道路に雪を出さない

家の敷地内の雪を道路に出すと、交通事故の原因となるほか、雪たい積場に運ぶ雪の量が増え、作業に時間がかかります。それが他の地域の排雪の遅れにつながり、安全な道路の確保ができなくなります。

排雪費用は除雪の80倍!

幹線道路1km当たりの除雪費用は約3万円。これに対して、排雪作業には多くの人手と機械が必要となるため、その80倍の約240万円も掛かります。



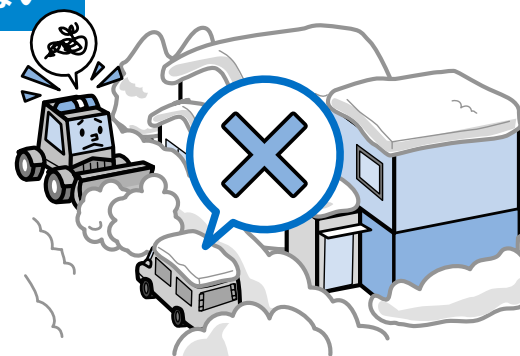
雪を汚さない

雪の中にごみが混ざると、解けたときにごみが路上に残るほか、雪解け水によって流され、川が汚れてしまいます。夜中のごみ出しや、空き缶・たばこなどのポイ捨てはやめましょう。



路上駐車をしない

車両を避けて作業しなければならず、十分な除排雪ができません。作業スピードが落ち、結果として除排雪されないままになることもあります。



行政×市民 力を合わせみんな

行政
×
市民

行政と市民が、除排雪の仕組みや地域の課題を共有する取り組みを進めています。ぜひ参加して、地域の冬の暮らしを考えてみませんか？

除排雪の現状を知る・学ぶ

除排雪の疑問・仕組みが分かる説明会を開催するなど、除排雪に関する情報を積極的に提供していきますので、ぜひご活用ください。

地域での説明会を開催します

町内会の会合などに合わせて、市職員が出向いて除排雪の仕組みなどを説明します。詳細は各区の土木センターにお問い合わせください。



パンフレットを配布中

除排雪の仕組みが分かりやすく描かれたマンガや絵本のパンフレットを、市役所や各区役所などで配布しています。



ホームページもご覧ください

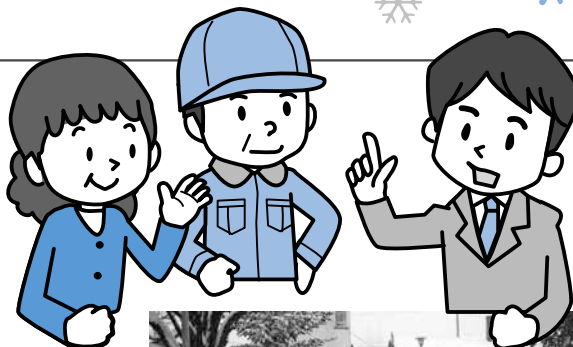
明朝の雪かき指数や各区の気温、警報などが詳しく分かるホームページです。

www.city.sapporo.jp/kensetsu/yuki/weather/index.html

さらに取り組みたい方はこちらも!

地域懇談会で地域の課題を話し合おう

地域の皆さんと除雪事業者、市の職員の三者が、地域が抱える除排雪の課題を話し合い、解決に向けた取り組みを行っています。懇談会をご要望の場合は各区の土木センターにお問い合わせください。



公園を雪置き場として活用しています

道路脇に積もった雪の置き場に困っていたため、土木センターと利用のルールを決めて、公園を雪置き場として活用しています。雪を運べる場所が近くにでき、道幅や視野が広がって安全に歩けるようになったので、住民からはとても好評です。雪解け後は地域でゴミ拾いなどを行い、住民同士の交流も広がっていますよ。



北野第2団地
自治会長
たなか しげお
田中 穰生さん



↑雪置き場として使われている公園

札幌らしい冬の暮らしを皆さんと築く

雪と共生していくに当たって、札幌は多くの課題を抱えています。市は、今年も除排雪のための予算をしっかりと確保していますが、雪のある暮らしを支えるためには皆さんの協力が欠かせません。一人一人がマナーを守り、雪と向き合うことで地域の交流を深める。そんな札幌らしい冬の暮らしを、みんなで創っていきましょう。

札幌市長
うえだ ふみお
上田 文雄



れ変わる! 12/23祝



駐車場 なし

※観光道路で行けるのは中腹駐車場までとなります

満天の星空と360度の眺望に包まれる

展望台は、1階から屋上までエレベーターを完備しており、山頂からの圧倒的な眺めを誰でも堪能できます。2階ではプラネタリウムを備えたレストランが営業。美しく輝く星の光を浴びながら、眺望を同時に楽しめます。また、札幌や藻岩山を紹介する3D映像に加え、ギネスブックに世界で最も先進的と認定されている^{おひろ たかゆき}大平貴之氏製作のプラネタリウムのあ「スターホール」、登山者用の休憩所もあります。



駐車場 70台分

※駐車場は観光道路がオープンする4月14日(予定)から利用できます

豊かな自然とふれあえる中継点

山麓から山頂へと結ぶ中継点。屋外に出ることなく、ロープウェイから「もーりすカー」へ乗り換えられます。森の中を歩きながら山頂を目指す自然学習歩道の起点であり、藻岩山の自然を感じられます。また、北海道や札幌の土産物などを豊富に取りそろえた売店や、市民が多目的に利用できるスペース「フォレストギャラリー」もあります。

開催！
イベントを
オープニング

JALの客室乗務員によるハンドベル隊「JALベルスター」のクリスマスコンサートなどを行います。当日直接会場へお越しください。

日時 12/23(祝) 正午

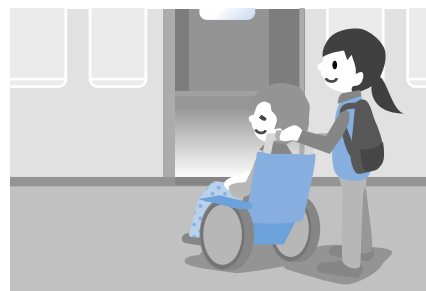
会場 もいわ山中腹エリア「フォレストギャラリー」



駐車場 120台分

歩道からロープウェイまで段差なく移動

従来は、道路から山麓駅の入り口、さらにロープウェイ乗り場まで、急勾配の坂や階段を登る必要がありましたが、リニューアルによって改善。段差をなくし、エレベーターを設置するとともに、入り口の前に車寄せを設けました。これにより、車いすの方を含め誰でも負担なくロープウェイに乗ることができます。



もいわ山観光道路は平成24年4月14日(土)にオープンする予定です。
新しくなったもいわ山の詳細は、
ホームページ moiwa.sapporo-dc.co.jp をご覧ください

もいわ山が生ま

札幌のシンボル・藻岩山が、1年半の改修工事を終えて、
12月23日（祝）にリニューアルオープンします。
誰もが楽しみ、憩える新しい「もいわ山」の魅力を紹介します。

詳細 リニューアルについては観光企画課 ☎211-2376
ロープウェイなどの営業については札幌振興公社 ☎616-1601

リニューアルのポイント

誰もが
楽しめる

各エリアの建物にエレベーターを完備し、移動施設には車いすでも乗降できるようにするなど、バリアフリーを徹底。子どもからお年寄りまで、誰でも気軽に藻岩山の自然と眺望を楽しめます。

自然との
調和

車での乗り入れを中腹までにしたほか、市民が参加して藻岩山に自生する種の樹木を植えるなど、環境に配慮。自然学習歩道も新たに備え、藻岩山の豊かなみどりを身近に感じられます。

新たな
魅力

中腹～山頂間には「もーりすカー」を新たに運行。眺望と食事を堪能できるレストランや、3D映像やプラネタリウムをご覧いただける「スターホール」など、何度も訪れたくなる魅力が満載です。

●営業日時

施設	期間	時間
ロープウェイ および もーりすカー	夏季 4月14日（予定）～11月30日	午前10時30分～午後10時 （上り最終午後9時30分）
	冬季 12月23日～3月31日	午前11時～午後9時 （上り最終午後8時30分）
観光道路	4月14日（予定）～11月30日	午前10時30分～午後10時 （入場は午後9時30分まで）

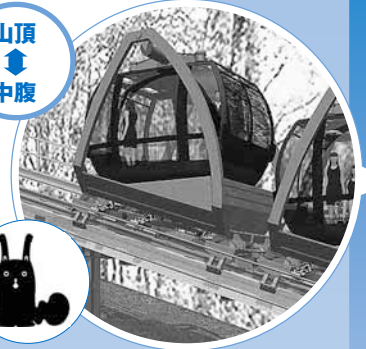
●各施設の料金（いずれも往復分）

区分		ロープウェイ+ もーりすカー	ロープウェイ	もーりすカー
一般	大人	1,700円	1,100円	600円
	小学生以下※	850円	550円	300円
身体に 障がいのある方	大人	850円	550円	300円
	小学生以下※	450円	300円	150円
シーズンパス （1年間乗り放題）	大人	2,800円		
	小学生以下※	1,400円		

※大人1人につき就学前幼児1人が無料

山頂エリア

山頂
⇕
中腹



もいわ山の
キャラクター
「もーりす」

もーりすカー

森の中を通り抜け、中腹と山頂を結ぶミニケーブルカー。一度に60人の輸送が可能です。

中腹エリア

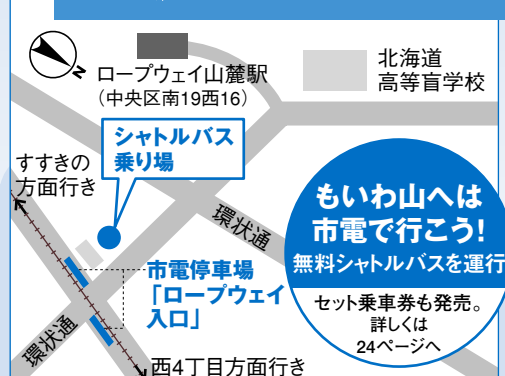
中腹
⇕
山麓



ロープウェイ

ゴンドラを最新型にリニューアル。ガラス面が大きく、迫力のある眺望が眼下に広がります。

山麓エリア



もいわ山へは
市電で行こう！
無料シャトルバスを運行
セット乗車券も発売。
詳しくは
24ページへ

自然学習歩道（徒歩15分）

クーポン

土地の使い方の ルールを見直します

用途地域などの見直し素案にご意見を

来春、市は土地利用の基本的なルールとなる用途地域などの見直しを行います。現在、その素案に対する皆さんの意見を募集中。将来のまちの姿に関わる見直しですので、ぜひご意見をお寄せください。

【詳細】都市計画課 ☎211-2506

用途地域とは？

暮らしやすいまちをつくるための、土地の使い方のルール

無秩序に建物が建ち、街並みが乱れないよう、地域の特性に合わせて土地の利用の仕方を規制するルールのこと。札幌市は、市街地の範囲を広げず、その質を高めるという「コンパクト・シティ」をまちづくりの目標に掲げています。その実現を目指しつつ、将来の超高齢社会に対応し、環境に優しいまちを目指すため実施するのが、今回の見直しです。

1 歩いて暮らせるまちをつくる

●地下鉄駅などから離れた場所では 大規模な店舗の立地を制限する

郊外に大規模な店舗や映画館が増えると、自動車で購入物に出掛ける人が増える一方、車に乗らない人が不自由を感じる恐れがあります。そこで、都心や地下鉄駅周辺を除き、床面積が1万㎡を超える店舗の立地を制限します。

●郊外の住宅地に、日常生活に身近な お店などを建てられるようにする

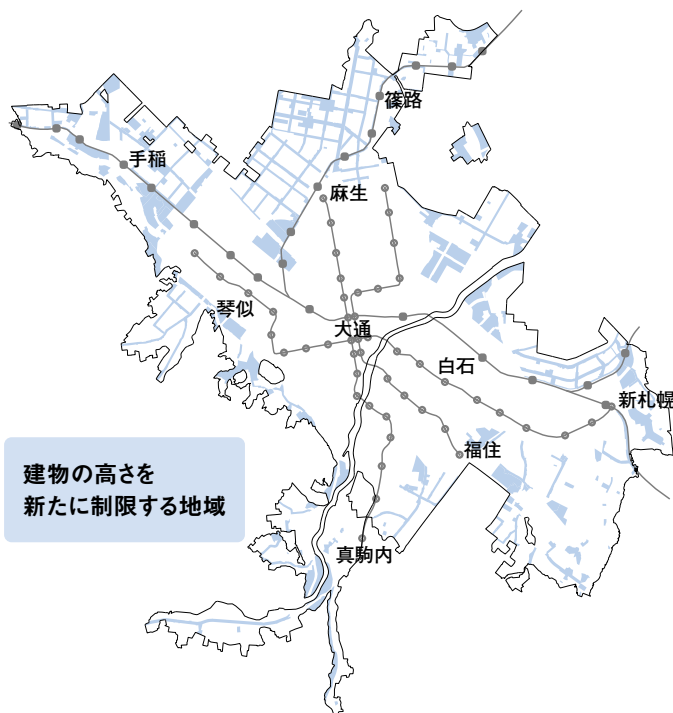
郊外の住宅地には、生活に必要な物を買えるお店が、身近な場所に建てられない地域があります。自動車に乗らない人も家の近くで日常の買い物ができるよう、食品や日用品を買えるお店が建てられる場所を拡大します。



2 調和のとれた街並みをつくる

●低い建物が多い住宅街では 街並みに合わせた高さに制限する

地下鉄駅などから離れた住宅地の中には、低い建物が並んでいても、ルール上は高い建物が建てられる地域があります。こうした地域を対象に、高さの制限を18mまでに強化し、将来にわたって街並みの調和が保たれるようにします。



ご意見をお寄せください

市役所5階都市計画課、2階市政刊行物コーナー、区役所、まちづくりセンターなどで配布中のパンフレットをご覧の上、添付の用紙を12/20(火)(必着)までに送付。詳細はホームページでもご確認いただけます。

働く千カラ ★ さっぽろ流

Vol. 3

つらいとき、一歩踏み出す勇気が
自信につながる



なかがわ じゅんいち
中川 純一さん

大学を卒業し、パソコンのプログラム制作会社にて勤務後、今年7月から岡本印刷(株)に入社。札幌市出身。26歳。

「超就職氷河期」といわれる昨今。就職先を道外に求める人もいる中、札幌で働くことを選び、生き生きと仕事をしている若者がいます。このシリーズではそんな元気な若者にインタビュー。札幌で働く理由や仕事に対する思いを語ってもらいます。

— 大学卒業後、一度就職されているんですね。
はい。大学でパソコンのプログラムを学び、市外のプログラム制作会社に就職したのですが、会社の都合で、1年ほどで辞めることになってしまいました。実家のある札幌で、再び就職活動を始めました。
— あらためて始めた就職活動はどうでした？
愛着のある札幌で仕事に就きたいと思い、プログラマーを中心に探したのですが、既卒で実務経験も短いためか、まったく決まらず……。もともと応募書類作りが苦手で、書類選考で落とされる日々が1年以上続きました。不安と焦りでいっぱいでした。
— そのときに市の制度を利用したのですか。
はい。広報さっぽろで、応募書類の作成やビジネススキルを学べる「ジョブチャレンジプログラム」を見つけたんです。就職セミナーの参加経験が無く、不安もありましたが、思い切って応募しました。
— 実際に参加してみようでしたか？
約1カ月、講義やグループワーク、人前で話す訓練などをみっちり受けました。その中に応募書類の添削があったのですが、自己PRの足りない部分などがよく分かって、受講後は書類選考で落とされる

ことが歴然と減りましたよ。その他にカウンセリングも受けて、自分の特性や本当にやりたい仕事も見えてきました。
— その結果、今の印刷会社に応募し、就職できたのですか？
はい。デザインなどに興味があつて、それを生かせる印刷業界に入ることができました。今は、パソコンで名刺やチラシの文字修正を行うのが業務ですが、今後はレイアウトなどのスキルを身に付けて、お客様に「いいね」と言ってもらえるものを作りたいですね。
— 最後に就職活動中の若者へメッセージをお願いします。
就職が決まらず、自信を無くしがちな時期こそ、就職支援の講座や研修などの情報を集め、参加してみることが大切だと思いました。つらいときに勇気を持って一歩踏み出すことが、就職だけでなく、その後働いていく上での、自信にもつながっていくと思います。



文字の打ち間違いは許されないので、作業中は気を張ります、と話す中川さん

中川さんが活用した支援制度

ジョブチャレンジプログラム

おおむね35歳未満の求職者を対象に行う、就職支援のための講義とグループワークを中心とした研修です。自己分析や応募書類の作成を学ぶほか、チームで働く力を養成します。今回は1月下旬から開催。応募方法などは本誌1月号「札幌市からのお知らせ」、またはホームページをご覧ください。

問い合わせ先 人材育成担当 ☎211-2368
ホームページ www.jobchallenge.jp

社会人としての基礎力も育成

研修を通じ、就職のための支援はもちろん、社会人としての基礎力の育成も行います。親身にサポートしますので、ぜひご利用ください。

人材育成担当 かきうち あやこ 垣内 綾子さん



暮らしに役立つ!

毎日の生活の中ですぐに実践できる、身近で役立つ情報を物知りギュウ太が解説します。

知って

得する

しっとくさっぽる!

登場人物



ギュウ太

南区で太古の化石が発見されたジュゴンの仲間「サッポロカイギュウ」の子孫。世話好き。



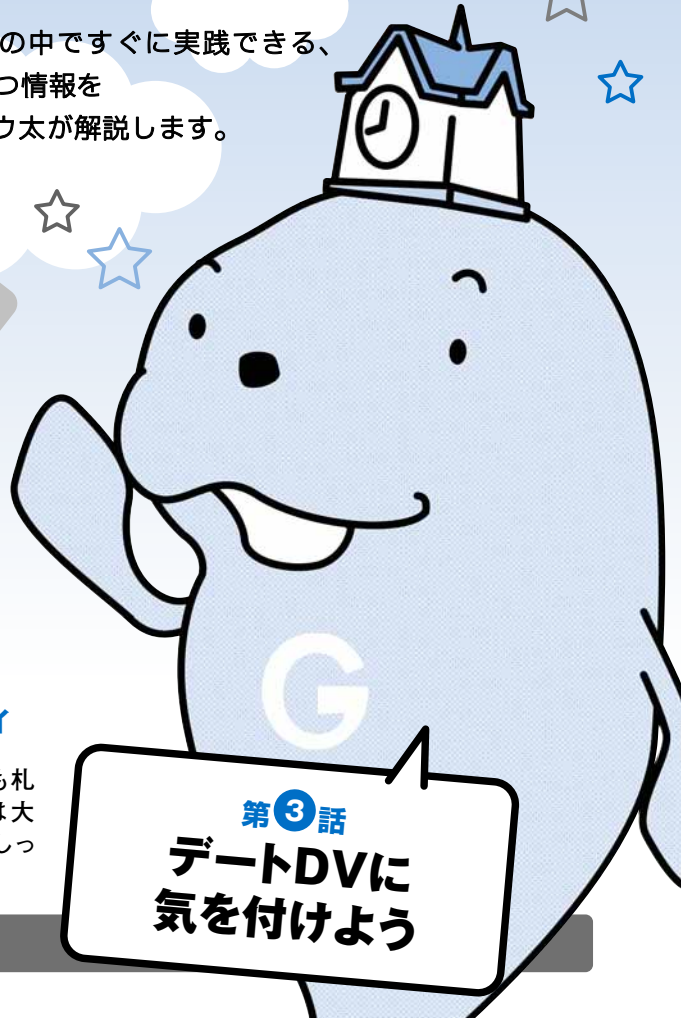
ナナ

東京出身。進学で来札した、1人暮らしの大学生。スイーツが大好き。少しそっかしい。

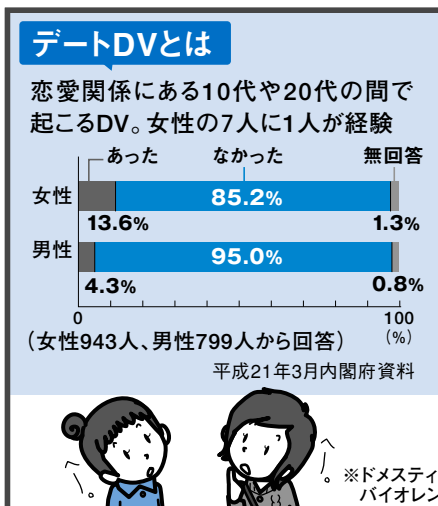
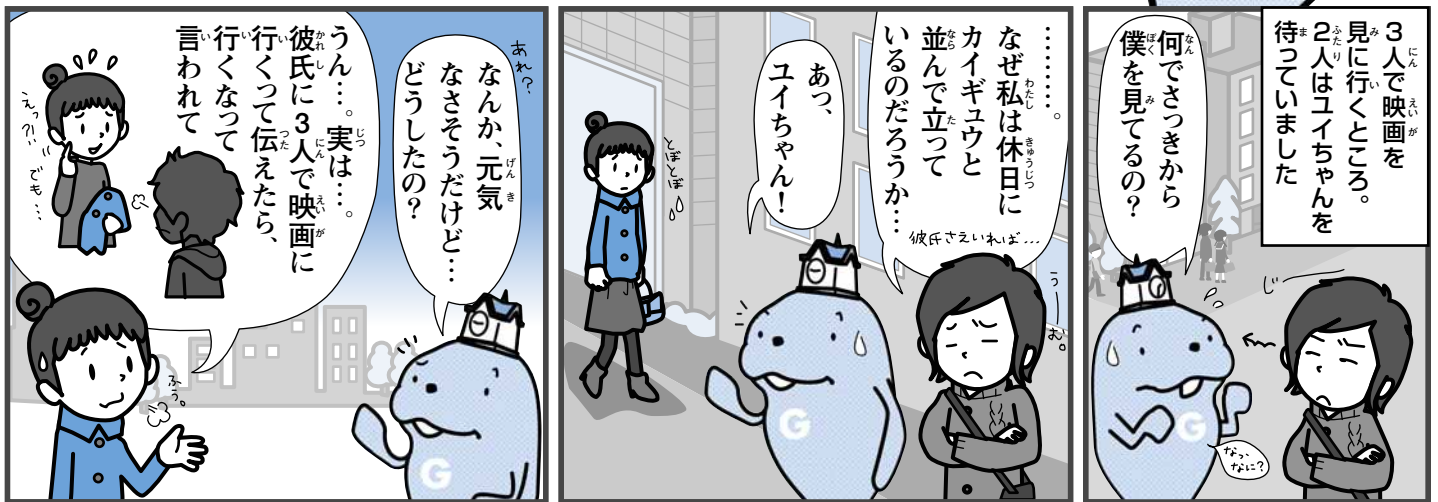


ユイ

生まれも育ちも札幌で、ナナとは大学の同級生。しっさり者。



このページに関するお問い合わせは、男女共同参画課 ☎211-2962



DV※って知ってる? カップルや夫婦間で、どちらかが一方的に暴力などで相手を従わせることなんだ。デートDVは、若い人の間で起こる交際相手からのDVのことだよ

うーん... たまたまなら大丈夫だけど。普段もそうなら、それはデートDVかもしれないよ

デートDV?

それは...。いつもそうやって束縛されているの?

いつもはそんなことないけど...。彼が不機嫌になっちゃってそのまま来ちゃった

僕を見てるの?

何でさつきから

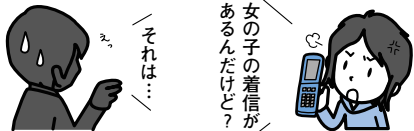
3人で映画を見に行くところ。ふたりはユイちゃんを待っていました

デートDV チェックリスト

こんな経験で相手を怖いと思ったり、自分が思う通りに行動できないと思ったら、それはDVかもしれません

うげつ... 私、前の彼氏に、同じことをしてたかも...

□携帯電話やメールを確認される



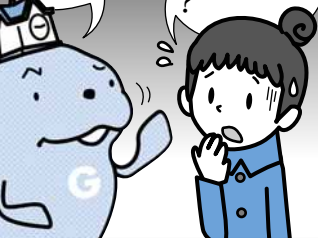
□他の用事で会えないと怒られる



- ささいなことで不機嫌になって、無視される
- すぐに電話に出なかったり、メールに返信しないと怒られる
- 暴力を振るわれたり、物を壊されたりして脅される など

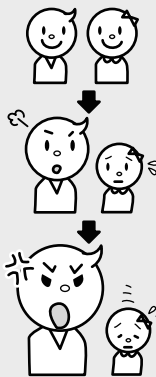
このリストで
チェックして
みよう!

でも、私は暴力を振るわれないよ? わけじゃないよ?



デートDVは悪化します

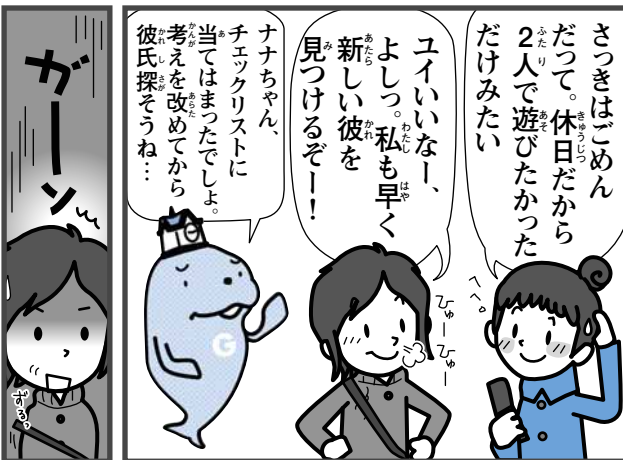
上記チェックリストのような行動で、両者に上下関係ができる
↓
親密な関係のため、被害を受けている方はDVと気付かず「私が悪い」と思い込む
↓
上下関係が次第に強くなり、DVをしている方の行動がエスカレート



愛情の裏返しでもあるんじゃない? 違うよ。相手を思うなら相手尊重しなきゃ。早いうちに認識しないと事態がますます悪化するよ



ユイちゃん。今後も続くなら、早めに僕らや相談センターに相談してね



ギウ太のデートDV講座



けんかデートDVって何が違うの?



けんかは対等な立場の一時的な言い合いだけど、DVはどちらかが一方的に恐怖感を与えて、継続的に従わせるんだ



デートDVを防ぐためにはどうしたらいいの?



交際相手とは考え方に違いがあって当然。日頃から話し合っ、お互いの思いを尊重し、対等な関係を築くようにしていこうね

デートDVかもしれないと思ったら 配偶者暴力相談センターへお電話を

相談や助言のほか、必要に応じて関係機関を紹介します。一人で悩まずに相談してください。

728-1234

相談日時 月曜～金曜は午前8時45分～午後8時、
土・日曜、祝日は午前11時～午後5時
12月29日(木)～1月3日(火)は休み

相談費用 無料
パンフレットもご覧ください

配布場所 区役所、市役所13階男女共同参画課ほか
ホームページ www.city.sapporo.jp/shimin/danjo/boryoku/datedv

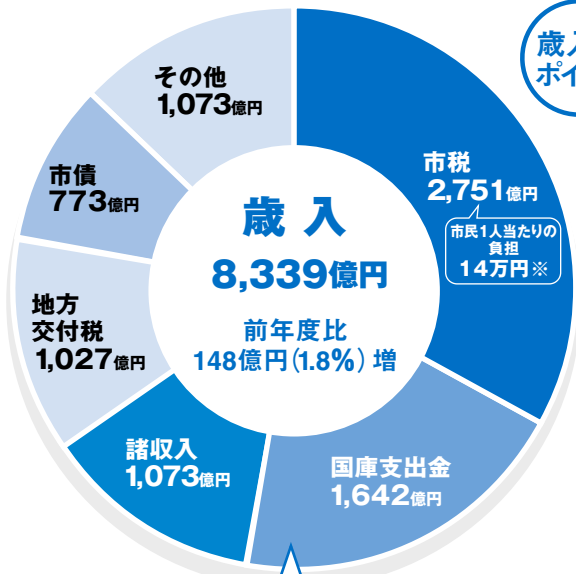


決算の状況

一般会計

福祉や教育など、市の基本的な事業の会計です。

手数料などの歳入が予算額を下回ったものの、歳出をできる限り節約したことから、歳入から歳出を引いた収支は、97億円の黒字となりました。



歳入のポイント

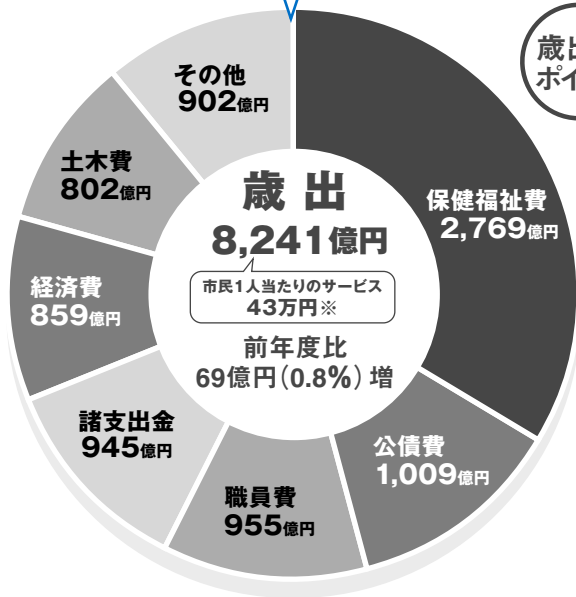
市債 本来国から地方に交付されるべき現金の不足分を補うために発行する、臨時財政対策債の増により、市債発行額が前年度と比べて232億円 (43.0%) 増加しました。

地方交付税 社会保障関係費などの増により、前年度と比べて10億円 (1.0%) 増加しました。

【用語の説明】

- ・市 税 市民税や固定資産税など
- ・国庫支出金 国が必要と認めた事業に対して国から配分されるお金など
- ・諸 収 入 貸したお金の返済金や宝くじの収益金など
- ・地方交付税 一定のサービス水準を確保するため、人口や税収などに応じて国から配分されるお金
- ・市 債 市の借金
- ・そ の 他 国や道が市の代わりに集めた税金やごみの手数料など

歳入から歳出を引いた97億円のうち、84億円を23年度に繰り越し、13億円を貯金しました



歳出のポイント

保健福祉費 子ども手当費などの増により、前年度と比べて368億円 (15.3%) 増加しました。

土木費 札幌駅前通地下歩行空間の整備費などの増により、前年度と比べて41億円 (5.4%) 増加しました。

【用語の説明】

- ・保健福祉費 医療や福祉などに掛かったお金
- ・公 債 費 市債の返済金
- ・職 員 費 市職員の給与や退職金
- ・諸 支 出 金 特別会計や企業会計の運営を補助するお金など
- ・経 済 費 産業を育て、経済を活性化させるためのお金
- ・土 木 費 除雪や道路整備などの費用
- ・そ の 他 教育やごみ処理に掛かったお金

※23年4月1日現在の人口(国勢調査ベース)で割って算出

特別会計

一般会計とは別に、独立して経理を行う会計です。

9つある特別会計には赤字の会計はありませんでした。

会 計	土地区画整理	駐車場	母子寡婦福祉資金貸付	国民健康保険	老人医療	後期高齢者医療	介護保険	基金	公債
歳 入	27億円	3.5億円	2.7億円	1,848億円	3.3億円	191億円	990億円	11.2億円	3,902億円
歳 出	27億円	3.4億円	1.6億円	1,848億円	2.5億円	186億円	986億円	10.7億円	3,902億円
差し引き	0円	0.1億円	1.1億円	0円	0.8億円	5億円	4億円	0.5億円	0円

札幌市の財政状況を公表

市では毎年、予算の執行状況や決算について公表し、皆さんが納めた税金などがどのように使われているのかをお知らせしています。今回は、22年度の決算の概要や、現在の財政状況についてお伝えします。

このページに関するお問い合わせは総務資金課(21)2216

※ページ内の金額や数値は、各項目ごとに四捨五入しているため、差し引きが一致しない部分があります

企業会計

民間企業のように、利用料金などの収益で運営する会計です。

市立札幌病院、地下鉄、水道、下水道では収益的収支が黒字になりましたが、中央卸売市場と路面電車では赤字になりました。



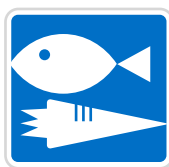
市立札幌病院

主な実施内容
血管造影X線診断装置やナースコール設備の更新

◎収益的収支の状況



◎資金の状況 50億円の資金残



中央卸売市場

主な実施内容
水産棟に荷物を搬入する出入口のシャッターなどを新設

◎収益的収支の状況



◎資金の状況 14億円の資金残



路面電車

主な実施内容
車両の改修や架線修理車の更新

◎収益的収支の状況



◎資金の状況 5億円の資金残



地下鉄

主な実施内容
南北線5000形車両の更新やワンマン化改良

◎収益的収支の状況



◎資金の状況 8億円の資金不足



水道

主な実施内容
施設の耐震化、浄水場などの保安強化

◎収益的収支の状況



◎資金の状況 63億円の資金残 ※

※水道施設更新積立金20億円を含む



下水道

主な実施内容
西部スラッジセンターの設備増設、老朽化した施設の改築

◎収益的収支の状況



◎資金の状況 60億円の資金残

【用語の説明】

・収益的収支 企業の経営成績を示す収支
・資金 年度末に残っている現金などのこと

資産

基金

特定の事業を行ったり、財源が不足したりするときに使う市の貯金など

●現在高2,609億円
財政調整基金112億円など22基金

財産

- 公有財産土地/5,369万㎡
建物/延べ面積562万㎡ 有価証券/16億円
出資による権利/160億円
- 物品(100万円以上のもの) 3,849点(台)
- 債権(民間への貸付金など) 54億円

札幌の財政状況を詳しく見てみよう!

札幌の財政は健全?

自治体の財政状況が良好かどうかを示す指標として健全化判断比率があります。札幌市は前年度に引き続き、財政再建に取り組まなければならない水準を大幅に下回っています。

健全化判断比率

平成22年度決算

財政再建が必要かどうかの基準

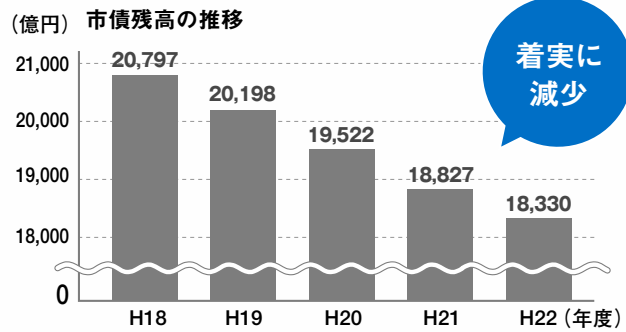
指標	内容	札幌市	早期健全化基準 (黄色信号)	財政再生基準 (赤信号)
実質赤字比率	一般会計を中心とした赤字の割合	赤字なし	11.25%	20%
連結実質赤字比率	一般会計、特別会計、企業会計の全ての会計の赤字の割合	赤字なし	16.25%	35%
実質公債費比率	年間の借金返済額の割合	10.6%	25%	35%
将来負担比率	将来負担を見込まれる負債の割合	115.1%	400%	

良好な比率を維持

次のページへ

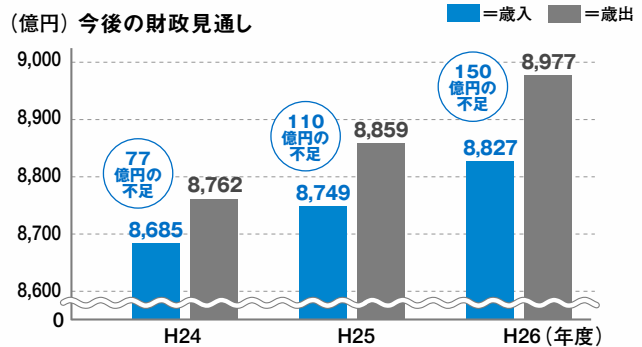
市債の残高は どうなっている？

市債とは市の借金のことです。一般・特別・企業会計の市債残高の合計は、前年度と比べて496億円(2.6%)減少し、7年連続で減少しています。



では、今後の見通しは？

今後は、高齢者人口の増加などにより、収入は伸びない一方で、保健福祉費などどうしても掛かるお金が増えていくため、厳しい状況が続きます。



お金が足りない状況が続くため、安心はできません

そのため

お金の使い方、集め方の見直しを進めていきます

● 市役所内部の努力

事務を効率化するほか、人件費の見直しを進めます

● サービスの見直し

コストや利用者の負担に見合ったサービスの提供を目指します

● 事業の重点化

高齢社会や人口減を見据えて、必要性や緊急性の高い事業に重点的に予算を配分します

● 財産の有効活用

使う見込みがなくなった土地の売却を進めます

市はこれからも工夫を重ね、健全な財政運営を続けていきます

平成23年度の予算の執行状況

今年4月から9月の主なお金の動きです。
※平成23年9月末現在

〈一般会計〉

歳入歳出予算額	歳入執行率	歳出執行率
8,807億円	41.2%	37.7%

〈企業会計〉 収益的収支の状況

区分	収入予算額	収入執行率	支出予算額	支出執行率
市立札幌病院	232億円	49.9%	236億円	48.1%
中央卸売市場	20億円	45.7%	24億円	24.8%
路面電車	13億円	43.2%	14億円	31.9%
地下鉄	460億円	49.0%	426億円	27.0%
水道	428億円	49.8%	388億円	35.7%
下水道	413億円	48.9%	414億円	23.3%

〈特別会計〉

区分	歳入歳出予算額	歳入執行率	歳出執行率
国民健康保険	1,948億円	33.4%	41.8%
後期高齢者医療	197億円	36.2%	35.1%
介護保険	1,041億円	39.0%	41.2%
その他	51億円	22.6%	14.2%

■市債残高

区分	市債残高
一般会計	9,557億円
特別会計	46億円
企業会計	8,365億円
合計	1兆7,968億円

■一時借入金
企業会計(地下鉄)
20億円
■基金 2,596億円

市の財政の詳細はホームページでもご覧になれます

www.city.sapporo.jp/zaisei/kohyo