

# にし西

## ■編集

西区役所総務企画課広聴係 〒063-8612 西区琴似2条7丁目1-1  
TEL 641-2400 内線224~227 FAX 641-2405

◎西区広報番組「西区情報プラザ」FMラジオ三角山放送局76.2MHz  
毎週月曜日午前11時～

◎西区協力番組「西区まちセン最前セン」同局毎週木曜日午前11時～

◎西区ホームページ <http://www.city.sapporo.jp/nishi/>

## ◎区民のページ 2008・6



まちの人



自然ガイド

やじま けいこ  
矢島 慶子さん

### ○自然ガイド

特定非営利活動法人北海道アウトドア協会が認定している「北海道アウトドア資格」の一つで、登山道や遊歩道を使用して、ツアー参加者に自然の案内や解説などを行っている。



■矢島さん（写真中央）がガイドを務める自然観察ツアーの様子

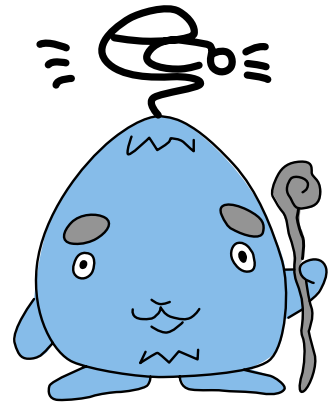
札幌に住む私たちは、少し足を伸ばせば豊かな緑と触れ合うことができますが、世界に目を向けると、森林の減少などによる環境問題が深刻化しています。西区在住の矢島さんは、自然の素晴らしさ、自然を大事にする気持ちで「山も川も海も空も、いのちは全部つながっています。私たちも自然の一部。自然を大事にするということは、自分たちを大事にすること」と分かちやすく教えてくださいました。矢島さんがガイドを務める自然観察ツアーでは、美しい自然だけではなく、汚れてしまった自然など、ありのままを見

## 私の仕事は「いのちのつながり」を語ること

せて参加者に自然を体感してもらおうそうです。「利便性を追求し過ぎて、人間は自然環境も自分たちの健康も壊してきました」と残念そうに話す矢島さんは「皆さん、少し不便利でも、もうちょっとのんびり生きてみませんか」とこりほほ笑みながら提案します。自然が大好きで、大学卒業後に故郷の千葉県から北海道に移住してきた矢島さんがガイドを始めたのは、子育てが一段落した十三年前。「ようやく自分の言いたいことを上手に伝えられるようになってきました。お客さまがいのちのつながりを理解してくれたときには、やりがいを感じますね」と目を輝かせて語る矢島さん。趣味は自然の中でオカリナを吹くこと。「鳥に習えば簡単ですよ」と笑います。7月に開催される北海道洞爺湖サミットでは環境問題が大きなテーマとなっています。「地球規模で環境問題を話し合うのは素晴らしいこと。ぜひ実りある会議にしたいです。今まで環境問題に興味なかった人も、サミットをきっかけにして目を向けてもらえれば」と矢島さんは期待しています。

区民のページで取り上げてほしいテーマなど、皆さんからのご希望やご意見をお寄せください。はがきファクスEメール [nishi@city.sapporo.jp](mailto:nishi@city.sapporo.jp) で西区総務企画課広聴係上欄へ。

# さんかくやまべと行く エコまち西区



西区エコキャラクターの「さんかくやまべ」ダニ。西区では「環境推進区」として、さまざまな環境活動が実践されているダニ。今回は、こうした「エコまち西区」の取り組みを紹介するダニ。

【詳細】西区地域振興課 TEL641-2400内線238

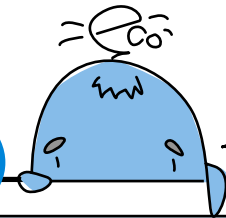
【さんかくやまべとは？】

三角山と琴似発寒川に古くからすむ妖怪。西区の自然が大好きで、ヤマベ（ヤマメ）や草花と、のんびり自給自足（地産地消）の生活を送っている。とぼけた顔をしているが、このごろは、地球温暖化に悩んでいる。

全国デビューしました！

4月に週刊誌の「キャラクター特集」にて、見事UMA（未確認生命体）系のベスト賞に輝きました。

## さんかくやまべ が行く。



最初に、おいらが活躍している絵本の紹介をするダニ。

この絵本は、単なる学習本ではなく、環境に優しい行動・実践につなげるため、環境活動の手引書として作りました。

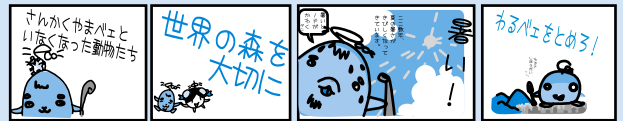
西区内の小学5・6年生23人からなる「こども編集局」が企画・編集し、主人公以外のキャラクターやストーリーは、こども編集局のみんなが考えてくれました。



▲三角山に実際に登り、取材しました。



◀ストーリーなどを話し合う編集局員



【あらすじ】

「さんかくやまべ」たちエコ妖怪は、最近の環境異変から地球の危機に気がきます。そして危機を回避するために、西区周辺のエコスポット（環境に優しい場所・活動）を巡り、解決策を探りますが、果たして、地球の住民すべてが直面する環境危機を回避する方法は見つかるのでしょうか。



◀環境活動手引き絵本「さんかくやまべが行く。」は、西区役所および区内各まちづくりセンターで配布しています。皆さんも、環境についてできることから始めてみませんか。



こども編集局のみんなが考えてくれた絵本に登場する仲間を紹介するダニ。



お金もうけ大好きな妖怪。空気中の二酸化炭素濃度が上がると、凶暴になり、熱風や環境汚染物質を吐き出す。



三角山の隣の円山にすむ妖怪。円山には豊かな自然が残っているため、人間はみんな自然を大切にしようと思っていた。

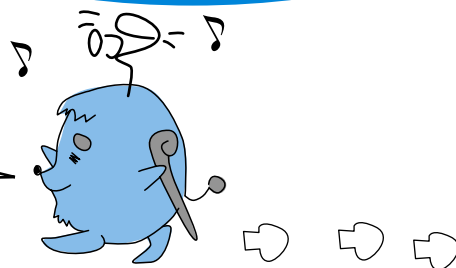


中国拳法の達人。中国で拳法の修行中。最近、自分がすんでいる近所でも環境問題が深刻化している。

## 地球に優しいまちづくりを進める西区民会議

平成16年に「地球に優しいまちづくりを進める西区民会議」ができたダニ。

町内会や学校、企業など、これまで独自に活動していた団体が連携し、現在も「環境推進区」として、地球に優しい生活「エコライフ」の定着に向け、さまざまな環境活動に取り組んでいるダニ。



### 区民主体の環境活動

町内会など地域の皆さんが「ヤマメの稚魚放流」や「琴似発寒川の一斉清掃」などに長年にわたり取り組んでいます。また「アダプト・プログラム（まちの美化・清掃活動）」には、商店街や企業なども参加し、ごみのない美しいまちづくりを進めています。



▲北海道で最初に始まった、琴似商店街振興組合のアダプト・プログラム活動

子どもから大人まで、みんなで力を合わせて環境活動に取り組んでいるマル。



### 子どもによる環境活動

次世代の担い手となる子どもたち向けに「水生生物観察会」などさまざまな環境活動を実施しています。これらの活動成果は「こども環境活動発表会」で披露され、環境を考えるきっかけになるとともに、子どもたちの交流の場にもなっています。



▲左股川での水生生物観察会ではいろいろな生き物を見つけました。

水生生物の種類で川のきれいさが分かるアルよ。



## 主な活動

### 地域による環境活動



▲昨年行われた美味しいエコフェスタの試食コーナーの様子

#### ○<sup>おい</sup>美味しいエコフェスタ

地産地消を通じたエコライフを提唱するため、かつて米どころであった、西町・西野・昭和地区の皆さんが、例年9月に生涯学習総合センター（ちえりあ）でトークショーや試食コーナーなど盛りだくさんのイベントを開催しています。

#### ○ハツキタごみ分別ゲーム

「発寒北安心して暮らせるまち協議会」では「ハツキタごみ分別ゲーム」を開発し、楽しみながらごみ分別や地域の資源回収を実践しています。

#### ○キャンドルナイト<sup>in</sup>琴似二十四軒（次ページ参照）

ようこそ北海道洞爺湖サミットへ  
**エコまち西区**  
 で  
**リレーイベント**



今年は、7月7日(月)～9日(水)に環境を主要テーマとした「北海道洞爺湖サミット」が開催されるダニ。



これに合わせて、西区では6月中旬～7月上旬に「エコまち西区でリレーイベント」を実施するマル。



下記のような、環境について考えたり行動するイベントが連続(リレー)的に開催されるほか、来訪される方々を温かく迎えるおもてなしをするアルよ。



みんなも参加するワル。

**申込先・詳細**

西区地域振興課(〒063-0811 西区琴似1条6丁目札幌琴似第一ビル3階)  
 TEL641-2400内線238、FAX641-2455

**キャンドルナイト in 琴似二十四軒**

琴似・二十四軒地区では、夏至の日の夜に、電気を消してろうそくの明かりの下、地球環境や温暖化について考える「キャンドルナイト」に取り組んでいます。

■ライトダウン推進■

小学生が手作りキャンドルやポスターを商店街に配り、ライトダウンによる省エネを呼び掛けています。今年は、集中取組時間を設けています。ぜひ皆さんもライトダウンにご協力ください。

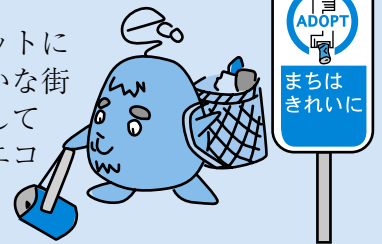


▲小学生によるライトダウン呼び掛け(昨年)

【集中取組日時】6月21日(土)午後8時～8時10分。

**「エコまち西区」おもてなし一斉清掃  
 ～みんなdeおもてなし一斉清掃**

北海道洞爺湖サミットに訪れる方々を「きれいな街さっぽろ・西区」として温かくお迎えし、「エコまち西区」をアピールしませんか。



■日時■ 7月1日(火)午前(雨天時翌日順延)。活動時間は任意です。都合の良い時間をお願いします。

■場所■ 自宅や会社の周りなど、身近な場所。

■方法■ 各自・各団体が清掃をお願いします。

**さんかくやまベェと行く 親子エコツアー**

環境活動手引き絵本「さんかくやまベェが行く。」に紹介されている「エコスポット」を巡る、施設見学・学習バスツアーを実施します。

■実施日時■ 6月21日(土)午前9時～午後3時ごろ。西区役所(琴似2-7)集合、円山動物園(中央区宮ヶ丘3)解散。

■見学場所■ リサイクルプラザ発寒工房、円山動物園ほか。

■対象・定員■ 西区在住の小学3～6年生と保護者。15組30人。

※その他の同伴者は、応相談。

※多数時抽選。結果は6月18日(水)ごろに郵送により通知します。

■参加料■ 親子1組2,000円(地産地消ランチと動物園大人入園料分です。支払いは当日各施設でお願いします)。

■申込■ 郵便番号、住所、電話番号と参加児童・保護者の氏名(ふりがな)、児童の小学校名と学年を明記して、6月13日(金)(必着)までに、はがきまたはファクスで上記西区地域振興課へ。

参加者募集中  
 ダニ!



広告



## 区民の力で川をきれいに

5月17日、西区の中心を流れる琴似発寒川周辺で春の一斉清掃が行われました。

地域の住民など総勢2,000人が連合町内会ごとに分担した区域に分かれ、ゴミ袋を片手にたばこの吸い殻や空き缶などを拾い集めました。

この日、集められたごみの量は約1.3トンになりました。



## 優勝目指してプレーボール!

4月27日、農試公園野球場などで西区少年野球春季大会が行われました。

開会式では参加16チームが元気に入場行進。続いて、ビッグホエールズ主将の若原侑太君が元気よく選手宣誓を行いました。

その後、選手たちは全道選手権石狩支部予選への出場を目指して熱戦を繰り広げました。



## 青空の下で音楽鑑賞

5月11日、発寒河畔公園で「発寒川ローレイ・ミニコンサート」が開催されました。

この催しは、同公園が梅や桜で彩られる時期に野外で音楽を楽しんでもらおうと、ボランティア団体が主催しているもので、今年で10回目。

地域の住民ら約500人が野外でバイオリンなどの生演奏を楽しみました。



## ホテルの小川で植樹祭

4月29日、来年4月に全面オープンを予定している五天山公園内の施設「ホテルの小川」の完成を記念した植樹祭が行われ、近隣住民や親子連れなど約30人が参加しました。

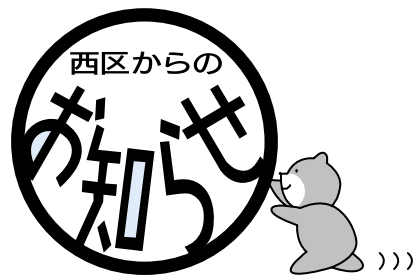
ヤチダモ、ヒメリンゴ、ハルニレなど約300本の苗木が川沿いに植えられ、参加者は心地よい汗をかきながら植樹の作業をしていました。



区内で行われた  
行事を写真で  
紹介します。



広告



6月11日からの内容です

人口 209,087人 (前月比+314) 男 97,485人 女 111,602人  
世帯数 94,402世帯 (前月比+433) (平成20年5月1日現在)

### 第34回西区民卓球大会

**日時** 7月13日(日)午前9時30分～午後4時。  
**会場** 西区体育館(発寒5-8)。  
**対象** 西区に在住または通勤・通学の方。  
**種目・定員** ①小学生の部(男女混合) 20人 ②中学生の部(男女各50人) ③一般Aの部(高校生以上) 男女各40人 ④一般Bの部(50歳以上) 男女各20人 ⑤一般Cの部(60歳以上) 男女各20人 ⑥一般Dの部(70歳以上) 男女各20人。  
※オレシジボール使用。  
**費用** 小学生・中学生100円。一般(高校生以上)500円。  
**申込** 6月27日(金)までに所定の申込用紙を持参(平日午前9時～午後5時)か送付で。多数時抽選。※申込用紙配布場所 西区地域振興課、西区民センター、区内各地区センターほか。  
**申込先・詳細** 西区地域振興課(〒063-0811 琴似1-6 札幌琴似第一ビル3階) TEL(641)2400内線237

### 西区在宅介護者のつどい

**内容** お菓子を食べながら自由交流、介護相談ほか。  
**日時** 6月26日(木)午前10時～正午。  
**会場** 西区民センター(琴似2-7)。  
**対象** 在宅で高齢者や障がい者を介護している方。  
**定員・費用** 30人。無料。  
**申込** 6月24日(火)までに電話かファクスで。多数時抽選。

**申込先・詳細** 西区社会福祉協議会 TEL(641)2400内線459、FAX(611)6620

### 西区民クラシック音楽の夕べ

**内容** PMF(パシフィック・ミュージック・フェスティバル)のオーケストラによるアンサンブル演奏会。琴似・八軒中学校吹奏楽部との合同演奏も予定。※就学前の子どもの

の託児あり(先着10人)。  
**日時** 7月18日(金)午後6時30分開演。開場は午後6時。  
**会場** 生涯学習総合センター(ちえりあ)(宮の沢1-1)。  
**費用** 無料。※入場整理券は、6月30日(月)から、西区地域振興課、西区民センター、区内各地区センター、生涯学習総合センターで配布。  
**詳細** 西区地域振興課 TEL(641)2400内線252

### 介護予防セミナー in 八軒・琴似・二十四軒

**内容** 認知症予防の講演、転倒予防体操ほか。※上履き持参。  
**日時** 6月16日(月)正午～午後4時。  
**会場** 西健康づくりセンター(八軒1西1)。

**対象** 介護予防、認知症に興味のある方。  
**費用・申込** 無料。不要。  
**詳細** 西健康づくりセンター TEL(618)8700

### 西区民センターから

▽第31回西区たのしいオーケストラコンサート  
**出演** HBCジュニアオーケストラ。  
**日時・会場** 6月14日(土)午

## 札幌ドームでファイターズを応援しよう! 7月23日(水)はファイターズ西区民デー

北海道日本ハムファイターズでは、7月23日(水)に札幌ドームで行われる千葉ロッテマリーンズ戦の1塁側アッパー指定席(内野指定席上部)に、  
**西区在住の方1,000組2,000人をご招待します。**

**日時** 7月23日(水) 午後6時～。  
**対象員** 西区在住の方。  
**申込** 1,000組 2,000人。  
6月30日(月)必着。往復はがきに観戦希望者(2人1組)のどちらか1人の住所、氏名、年齢、電話番号、返信先(返信はがき)を記入の上、お申し込みください。1組につき1通のみ有効。多数時抽選。



**その他** 応募者の個人情報は、株式会社北海道日本ハムファイターズが適切に管理し、「西区民デー」の返信はがき発送および抽選、札幌ドームチケット販売のダイレクトメールによる案内以外には利用されません。

**申込先・詳細** 札幌市豊平区羊ヶ丘1番地  
株式会社北海道日本ハムファイターズ 西区民デー係 TEL857-3939

### 山の手図書館から

後2時開演。開場は午後1時30分。西区民センター(琴似2-7)3階区民ホール。  
**定員・費用** 300人。無料。  
**申込** 不要。直接会場へ。先着順。  
**詳細** 西区民センター TEL(641)4791  
▽区民センター図書室休室のお知らせ  
**期間** 7月1日(火)～7日(月)(蔵書一斉点検のため)。  
※本の返却は図書室ドアの返却口へ。  
**詳細** 西区民センター図書室 TEL(641)9080  
①絵本の読み聞かせ会  
**日時** 6月17日～7月8日の火曜。いずれも午後3時～3時30分。  
②たのしいおはなし会  
**日時・内容** 6月21日(土)午後2時～2時20分 〓「ももたろう」ほか。  
③小学生のためのおはなし会  
**日時・内容** 6月21日(土)午後2時30分～3時 〓「三びきのクマ」ほか。  
④子ども映画会

# 西区からのお知らせ

▼健康フェア  
内容 体力測定、歯科ドック、健康相談<sup>ほ</sup>。  
日時・会場 7月6日(日)午前10時～午後3時。発寒小学

## 西保健センターから

【詳細】 さっぽろ健康スポーツ財団施設課 TEL(530)59005

期間 7月5日～8月31日の土・日曜。実施日などは各校で異なります。

対象 小学生と付き添いの人のいる幼児(泳げない小学生の保護者の付き添い可)。

開放校 区内の小学校。※工事や気象状況により、中止する場合があります。



## 学校プールの開放

日時・内容 6月12日(木)「おしゃやかなカラス」<sup>ほ</sup>、26日(木)「こびとといもむし」<sup>ほ</sup>、7月10日(木)「かわいいう仲間たち」<sup>ほ</sup>。いずれも午後3時30分～4時。

【詳細】 山の手図書館(山の手4-2) TEL(644)6822

### 子育て講座受講者募集

内容	グループ懇談会「おしゃべり広場」
日時	7月1日(火)・3日(木)午前10時～11時30分
会場	宮の沢児童会館(宮の沢1-5)
対象	西区在住で、就学前の子どもを持つ保護者。 ※託児あり(先着10人)。
定員・費用	10人。無料。

申込 6月12日(木)午前9時から電話で。先着順。  
【申込先・詳細】 西区健康・子ども課子育て支援係 TEL641-2400内線484

### 住民集団健康診査

お近くの地区会館などで実施していた地区健康相談は、本年度より「住民集団健康診査」に変わりました。

内容・対象・費用

種類	対象	内容・費用
健康診査(※1)	40歳以上74歳以下で国民健康保険に加入の市民	問診・身体計測・血圧・血液・尿検査など(600円) ※一定の条件に該当の場合、貧血検査(無料)、心電図(200円)、眼底検査(200円)も行います。
	後期高齢者医療制度に加入の市民	問診・身体計測・血液・尿検査など(400円)
	非課税世帯の方・生活保護世帯の方は上記の年齢区分に従い、同様の健診を実施。費用減免制度あり。	
胸部X線検査	40歳以上の市民	胸部X線検査(無料) ※一定の条件に該当の場合、喀痰(かくたん)検査(400円)も行います(※2)。
肝炎ウイルス検査	市民(年齢制限なし)	B・C型肝炎ウイルス検査(無料)
健康相談	15歳以上39歳以下の市民	健康相談・血圧・尿検査(無料)

※1 被保険者証と受診券を持参(生活保護世帯の方は生活保護受給証明書を持参)。  
※2 70歳以上の方は年齢の分かるものを、65歳以上69歳以下で後期高齢者医療制度に加入の方および非課税の方は健康診査の受診券または被保険者証を、生活保護世帯の方は生活保護受給証明書を持参。費用減免制度あり。

日時・会場・申込

月日	時間	会場	申込
6月13日(金)	午前9時30分～11時	八軒東会館(八軒3東4)	不要
	午後1時30分～3時	発寒福祉会館(発寒5-3)	

その他 指定医療機関での国民健康保険または後期高齢者医療制度の加入者を対象にした健康診査には、胸部X線検査は含まれません。ご希望の方は本健康診査をご利用下さい。

【詳細】 西保健センター TEL621-4241

校体育館(発寒10-4)。  
対象 健康に関心のある方。  
費用・申込 無料。不要。  
▼プレママックキング  
内容 講話、調理実習。  
日時 7月4日(金)午前10時～正午。  
会場 西区民センター(琴似2-7)。  
対象 西区在住の妊婦の方。  
定員・費用 20人。無料。  
申込 6月16日(月)～20日(金)に電話で。先着順。  
▼大人のための健康講座  
内容 メタボリックシンドロームについての講座など。  
日時 ①6月23日(月)②6月

25日(水)。共に午後1時30分～3時30分。全2回。  
会場 ①西保健センター(琴似2-7)②西区民センター。  
対象 西区在住の64歳以下の運動に支障のない方。  
定員・費用 30人。無料。  
申込 6月11日(水)から電話で。先着順。  
【申込先・詳細】 西保健センター TEL(621)4241  
▼西野地区健康講座  
内容 医師による講話「年齢に負けない骨づくり」。  
日時・会場 6月12日(木)午前10時～正午。昭和会館(西野6-3)。

対象 西野、福井、平和、小別沢周辺に在住の方。  
費用・申込 無料。不要。  
【詳細】 西野まちづくりセンター TEL(663)0360、西野連合町内会衛生部長(宮本さん宅) TEL(661)4511、昭和連合町内会衛生部長(桂下さん宅) TEL(666)5430。  
▼国民健康保険料休日納付相談  
日時 6月29日(日)午前10時～午後2時。  
会場 西区役所(琴似2-7)

## 西区保険年金課から

3階④番窓口(庁舎裏側職員通用口からお入りください)。  
必要書類 印鑑、納付通知書または国民健康保険証。  
▼国民健康保険料・長寿医療(後期高齢者医療)保険料・介護保険料について  
平成20年度の各保険料納付通知書・特別徴収決定通知書を、6月16日(月)～18日(水)に順次送付します。発送から2週間程度は窓口・電話ともに大変混雑します。特に緊急の方以外は、その時期を避けてご相談ください。  
【詳細】 西区保険年金課 TEL(641)2400(代表)

## 西警察署からのお知らせ



7月の北海道洞爺湖サミットに向け、北海道警察では、テロの未然防止を目的に、各種対策に取り組んでいます。不審者や不審物の目撃情報など「何か変だ、おかしい」と感じたら、すぐに110番、または西警察署・最寄りの交番などに連絡してください。皆さまのサミット警備に対するご理解とご協力をお願いします。

**詳細** 札幌方面西警察署(西野2-5) TEL(666)0110

## はちけん地区センターから

▽**囲碁入門講座**  
日時 6月28日～8月16日の土曜。いずれも午前10時～正午。全8回。  
定員・費用 18人。2千円(教本代を含む)。  
申込 6月11日(水)から費用を添えて直接来館。先着順。  
▽**全国訪問おはなし隊**  
日時・内容 6月22日(日)午

### ■西野地区センター図書室休室のお知らせ

6月12日(木)～18日(水)は蔵書一斉点検のため、図書室を休室します。

**詳細** 西野地区センター(西野4-2) TEL666-5550

### ■西区体育館スポーツ教室のお知らせ

内容 下表の通り。

申込 6月17日(火)～20日(金)午前9時～午後9時に直接来館か電話で。多数時抽選。抽選結果は、6月22日(日)午後3時以降に電話などで確認してください。

**申込先・詳細** 西区体育館・温水プール(発寒5-8) TEL662-2149

対象	教室名	時間帯	期間・曜日・回数	定員	受講料※	
一般(16歳以上)	卓球	入門	午前9時30分～11時	7月9日～9月17日(水) 全10回	各30人	6,100円(4,800円)
		初級	午前11時～午後0時30分			
		中級	午前9時30分～11時			
	バドミントン	入門	午前9時30分～11時	7月9日～9月17日(水) 全10回	30人	6,100円(4,800円)
		初級	午前11時～午後1時		15人	7,000円(5,600円)
	テニス	入門	午後3時～4時30分	7月14日～9月8日(月)/(水) 全10回	各10人	7,400円(6,000円)
		初級	午後1時～2時30分	7月10日～9月18日(木) 全10回		
		初中級(週1)	午後2時30分～4時			
		初中級(週2)	午後1時～2時30分	7月11日～8月26日(火)/(金) 全10回		
	中級	午後2時30分～4時				
	からだにやさしい健康体操	午後1時～2時30分	7月11日～9月19日(金) 全10回	各30人	5,100円(4,100円)	
	健美操	午前11時～午後0時30分	7月11日～9月26日(金) 全10回			
	ピラティスボールシェイプ	午後1時～2時10分	7月8日～9月16日(火) 全10回	各20人	6,100円(4,800円)	
	やさしいヨガ	午後1時30分～2時30分	7月10日～9月18日(木) 全10回			
	ヨガ(月)	午後1時～2時	7月7日～9月8日(月) 全7回	各20人	4,200円(3,400円)	
	ヨガ(水)	午後7時30分～8時30分	7月9日～9月17日(水) 全10回		6,100円(4,800円)	
	パワーヨガ入門クラス	午前10時～11時	7月8日～9月16日(火) 全10回	各30人	5,100円(4,100円)	
	パワーヨガ応用クラス	午前11時30分～午後0時30分				
	棒&しなやかエクササイズ	午前10時30分～11時30分	7月11日～9月19日(金) 全10回	20人	6,100円(4,800円)	
弓道(18歳以上)	午前10時～正午	7月4日～9月12日(金) 全9回	各10人	8,000円(6,400円)		
弓道(中学・高校生)	午後5時～7時	7月1日～9月9日(火) 全9回				

※ 受講料のほかに毎回施設利用料が必要。受講料の( )内は、65歳以上の方および身体に障がいのある方の料金。

## はつらつ体操教室

日時 7月2日～9月17日の水曜。いずれも午前10時～11時20分。全11回。  
会場 西区体育館(発寒5-1)

前10時～10時30分は絵本を満載したキャラバンカー見学。午前10時35分～11時5分はおはなし会(絵本の読み聞かせ)。費用・申込 無料。不要。  
**申込先・詳細** はちけん地区センター(八軒6西2) TEL(611)0966

## 西清掃事務所から

6月2日(月)～7月17日(木)は、定期整備などで、発

8)。  
対象・定員 65歳以上で、医師から運動を認められている方。15人。  
費用 4千400円。※ほかに、毎回施設利用料130円が必要。  
申込 6月24日(火)までに直接来館か電話で。多数時抽選。  
**申込先・詳細** 西区体育館・温水プール TEL(662)2149

## 間伐材を提供します

寒清掃工場と発寒破碎工場のごみ受け入れが停止となりますので、ご了承ください。  
**詳細** 西清掃事務所 TEL(664)0053  
間伐材を無料で提供しています。※各自持ち帰り。無くなり次第終了。  
提供場所 発寒いこい公園(発寒16-14)。  
**詳細** 市コールセンター TEL(222)4894

### ■はっさむ地区センター講座

講座名	期間・曜日・回数	定員	費用
パソコンワード初級	7月1日～3日、8日～10日(火)/(水)/(木) 午後6時～8時。全6回。	20人	4,400円
夏のスタミナ料理	7月3日、10日、17日/(木) 午前9時30分～11時30分。全3回。	10人	5,000円

申込 6月17日(火)～20日(金)の午前9時～午後5時に電話で。先着順。

**申込先・詳細** はっさむ地区センター(発寒10-4) TEL662-8411