

ちゅうおう

2008 **6**

<http://www.city.sapporo.jp/chuo/>

円山動物園に行こう!

▶「類人猿館」のオランウータン「弟路郎」



▶「エゾシカ・オオカミ舎」のシンリンオオカミ「キナコ」



▶「こども動物園内」ビーバーの森「のビーバー」

長かった北海道の冬が終わり、これから屋外に出掛ける機会が多くなる季節になってきました。

円山動物園では、今年4月、動物の展示方法に工夫を凝らした「エゾシカ・オオカミ舎」「こども動物園」「類人猿館」の3つの施設をオープンしました。

今月号の特集では、これらの見どころや動物園の取り組みについてご紹介いたします。

編集：中央区市民部総務企画課広聴係 〒060-8612 札幌市中央区南3条西11丁目 ☎011-231-2400 (内線224) Fax011-231-6539

「中央区だより」ラジオカロスサッポロ (FM78.1MHz) 毎週木曜午前9時15分～

人口	212,189人 (前月比 +956)	
男	94,655人	女 117,534人
世帯数	116,181世帯 (前月比 +819)	
	平成20年5月1日現在	

に行こう!

円山動物園ホームページ
<http://www.city.sapporo.jp/zoo>

園内マップ



類人猿館

自然界の生活環境に近づけるため、床をコンクリートから土に変え、植物を植えました。

また、来園者とオランウータンを隔てていた柵や堀をガラス板にし、間近でオランウータン「弟路郎」を観察できます。

デザインの設計には札幌市立大学も携わり、魅力ある施設づくりに一役買っています。



こども動物園

子どもたちが小動物とふれあうことができる「こども動物園」に「ドサンコの森」と「ビーバーの森」が新設されました。

「ドサンコの森」では、北海道の野生動物が展示され、「ビーバーの森」では、ビーバーやプレーリードッグが間近で観察できます。



営業案内

開園時間

午前9時～午後5時

入園料

600円、中学生以下無料
年間パスポート1,000円

所在地・電話

宮ヶ丘3

☎621-1426

アニマルファミリー募集中!

アニマルファミリーとは、皆さんが選んだ動物を、家族のように愛着を持っていただくため、ファミリー（支援者）が餌代を支援する制度です。

対象の動物は、ホッキョクグマ「ララ」(写真上)、チンパンジー「レディ」、オランウータン「弟路郎」、ライオン「リッキー」、レッサーパンダ「ココ」(写真下)の5頭です。詳しくはホームページまたは下記まで。

<申込・詳細>

円山動物園経営管理課 ☎ 621-1426

Eメール zoo.family@city.sapporo.jp



円山動物園

エゾシカ・オオカミ舎

2階建ての観察所を挟んで、南側にシンリンオオカミ「キナコ」、北側にエゾシカ5頭がおり、観察所からガラス越しに両方の動物を間近に見ることができます。

また、観察所内部には、休憩スペースや北海道の森にすむ動物たちにちなんだ展示物があります。



大人も子どもも楽しめ、市内・市外からの来園者も多い円山動物園。今年4月に3施設をリニューアルし、野生の状態に近づけた観察環境で生き生きとした動物の姿が見られるようになりました。

エゾシカ・オオカミ舎

チンパンジー館

モンキーハウス

熱帯動物館

ドサンコの森

ビーバーの森

こども動物園

リスサルドーム

猛きん舎

カンガルー館

動物科学館

動物園センター

正門



ボランティアさん活動中

園内には、緑色のジャンパーを着たボランティアガイドの方がいて、「こども動物園」、「サル山」、「熱帯動物館」、「類人猿館」、「は虫類館」、「世界の熊館」の6班に分かれて、来園者へのガイドを行っています。

観察のポイントや動物たちの成長過程など、いろいろなお話しが聞けますので、気軽に声を掛けてみてください。新しい動物園の楽しみ方が見つかるかもしれませんよ。

進化する円山動物園

今回のリニューアルには、札幌市立大学、酪農学園大学などの意見も取り入れ、人と動物の距離を近づけたり、来園者がゆっくり見学できるスペースを設けたりとさまざまな工夫が凝らされています。

また、今年7月には、園内にカフェやコンビニエンスストアがオープンする予定になっています。

これからも進化し続ける「円山動物園」に、皆さんも足を運んでみてはいかがでしょうか。

●中央区民センターから講座のお知らせ●

中央区民講座「第3回 新発見!円山動物園の楽しみ方(全2回)」

▷日時 ①6月18日(水)午後1時30分~2時30分

②6月25日(水)午後1時30分~2時30分

▷内容 ①猛きん類のフリーフライトなど

②カンガルーの餌やり体験など

(変更の可能性あり)

▷会場 円山動物園

▷集合場所 午後1時から園内の動物科学館で受け付け

▷対象 区内在住・在勤の15歳以上の方(中学・高校生除く)

▷定員・受講料 20人・700円(餌代300円含む)

▷申込 6月11日(水)~17日(火)の午前9時~午後5時に

中央区民センター1階窓口か電話で先着順に受け付け

※受講料は、申込期間内の午前9時~午後5時に中央区民センター1階窓口にご持参ください。また、会場までの交通費・入園料は自己負担になります。

<申込・詳細> 中央区民センター運営委員会事務局(南2西10)

☎271-1100

情報 オアシス

区役所関連施設

市コールセンター ☎222-4894

- 中央区役所 ☎231-2400(南3西11)
- 中央保健センター ☎511-7221(南3西11)
- 中央区土木センター ☎614-5800(北12西23)
- 中央区民センター ☎271-1100(南2西10)
- 旭山公園通地区センター ☎520-1700(南9西18)

- 大通公園まちづくりセンター ☎251-6353(北1西9)
- 東北まちづくりセンター ☎251-8119(北2東2)
- 苗穂まちづくりセンター ☎261-3669(北1東10)
- 東まちづくりセンター ☎241-1696(南2東6)
- 豊水まちづくりセンター ☎521-0204(南8西2)
- 西創成まちづくりセンター ☎521-2384(南5西7)
- 曙まちづくりセンター ☎511-0116(南11西10)
- 山鼻まちづくりセンター ☎511-6371(南23西10)
- 幌西まちづくりセンター ☎561-3256(南11西14)
- 西まちづくりセンター ☎561-7124(南6西13)
- 南円山まちづくりセンター ☎561-2472(南9西21)
- 円山まちづくりセンター ☎611-3367(北1西23)
- 桑園まちづくりセンター ☎621-3405(北7西15)
- 宮の森まちづくりセンター ☎644-8760(宮の森2-11)

2008 アタック・ザ・531M (藻岩山ファミリー登山)



話、アクセス、Eメール (chikishinko@city.sapporo.jp) でお申し込みください。先着順。

※当日の雨天のほか、前日までの気象状況により中止する場合があります。また、雨具、飲み物、虫よけスプレー等は各自でご持参ください。

(申込・詳細) 地域振興課地域活動担当 ☎(231) 2400 (内線255・256) FAX(511) 7234

国民健康保険からのお知らせ

国民健康保険・介護保険の納付通知書を発送します。

平成20年度の国民健康保険料納付通知書を6月13日(金)に介護保険料納付通知書を6月16日(月)に発送します。納付通知書発送後は窓口や電話が大変混雑することが予想され、窓口での待ち時間が長くなる

- ▽日時 6月22日(日)午前9時30分集合。10時登頂開始。
- ▽集合場所 幌西自転車公園(南14西18)。
- ▽コース 幌西自転車公園(慈啓会病院登山口)〜藻岩山山頂(解散)。
- ▽対象 区内在住か通勤・通学している方。
- ▽定員・費用 300人・無料。
- ▽申込 6月17日(火)までに電

電話がつながりにくくなるなどご迷惑をおかけする場合がありますのでご了承願います。

夜間・休日相談のお知らせ

国民健康保険料を納付できない事情があり、平日の午後5時15分までに区役所にお越しになれない方に対して、夜間・休日相談を行いますのでご利用ください。

- ▽夜間相談 6月25日(水)、26日(木)、27日(金)の午後8時まで。
- ▽休日相談 6月22日(日)午前9時〜午後3時。
- ※夜間・休日相談に来庁される方は、庁舎南側玄関からお入りください。

(詳細) 保険年金課収納一・二係 ☎(231) 2400

在宅相談員にご相談を

中央区では現在、身体障害者相談員が9人、知的障害者相談員が2人、各地区で活動

していただきます。お気軽にご相談ください。

▽身体障害者相談員

- 織田 明春さん (南17西18) ☎(563) 6489
- 中村 貴子さん (北7西14) ☎(261) 2814
- 南里 葉子さん (南18西8) ☎(521) 1684
- 舟崎 隆さん (南16西14) ☎(563) 3003
- 添田 晃貴さん (北4西26) ☎(642) 7957

(視覚)

- 柴野 ヨネさん (円山西町3) ☎(642) 7385
- 島 熊雄さん (南20西7) ☎(511) 9790

(聴覚)

(音声機能)

- 山田 芳郎さん (南19西13) ☎(563) 8810

(内部) 今 隆雄さん (北4西12) ☎(261) 4051

▽知的障害者相談員

- 堀川 顯さん (南23西12) ☎(511) 4231
- 有壁 明美さん (北6西22) ☎(615) 0066

学校プールの開放

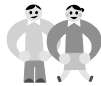
▽期間 7月5日(土)〜8月31日(日)の土・日曜日。実施日時は各校で異なります。

▽対象 小学生と付き添いのいる幼児(泳げない小学生の保護者の付き添い可)。

▽開放校 区内の小学校。

※工事や気象状況により、中止する場合があります。

(詳細) さつぽろ健康スポーツ財団施設課 ☎(530) 5905



おとなりに あげる安心

火の始末

「ごみの排出について」

「家電リサイクル対象品の処理」
テレビ・冷蔵庫・冷凍庫・洗濯機・エアコンの家電5品目については、販売店の引き取りと製造メーカーによるリサイクルが義務付けられています。

▽問い合わせ 左表の通り。

〈家電回収協力店問い合わせ先〉

所在地	店舗名	住所	電話番号
中央区	(有)飯田電気店	南3東2	241-8877
	八木橋電気商会	南6西15	563-4570
	(株)中原電気商会	北2西2	261-3123
	オノデンco.(株)	北13西19	611-2226
全市取扱	春光トータルサービス	北区新琴似7-7	769-7555
	ムゲン家電リサイクル・コレクション	清田区平岡1-2	886-0148
	(株)サブコ	手稲区西宮の沢3-2	665-0404

「パソコンなどの処理」

パソコンなどもリサイクルの対象となります。詳細は、各メーカーにお問い合わせください。

※これらをごみステーションなどに出すと不法投棄となり、法律で処罰されることがあります。

ます。

「大型ごみの処理」

家庭から出る大型ごみ(最大の辺または径が30センチを超え、耐用消費財など)は、電話申し込み制による戸別有料収集です。



▽申込み 大型ごみ収集センター(午前9時～午後4時30分。年末年始を除いて無休)。

▽お問い合わせ 中央清掃事務所
☎(281) 8153
☎(581) 1153

中央区民センター演奏会

PMFプレゼンツ「フルートと弦楽器のアサンブル」

▽内容 PMF修了生の演奏会です。素晴らしい音色をお楽しみください。曲目「モーツァルト・フルート四重奏曲、ヨハンシュトラウスⅡ世・美しく青きドナウ、ビートルズメドレーほか(変更する場合があります)。
▽日時 6月28日(土)午後2時開演(午後1時30分開場)。
▽会場 中央区民センター2階区民ホール(南2西10)。
▽定員・費用 20人・無料。

当日、直接会場へ。

▽出演者 フルート・八條美奈子さん、バイオリン・小林佳奈さん、ビオラ・岩田貴子さん、チェロ・中川恵美さん。
▽詳細 中央区民センター運営委員会事務局
☎(271) 1100

地区センター講座

「寄せ植えガーデンング」
▽内容 造園会社のグリーンアドバイザーから、晩秋まで長い間楽しめる寄せ植えのテクニックを学びます。
▽日時 7月2日(水)午後3時～5時。

▽会場 旭山公園通地区センター中庭(南9西18)。
▽対象 区内在住・在勤の18歳以上の方(高校生を除く)。
▽定員・費用 20人・受講料500円、材料費3千500円。
▽持ち物 筆記用具、手袋、シャベル、割りばし1膳。

▽申込み 6月12日(木)午後1時から同センター多目的ホールで受け付け開始(電話不可)。開始時点で定員を超えた場合は抽選。定員に満たない場合は、以降先着順で窓口受け付け(午前8時45分～午後7時(日曜日を除く))。
※受講料は申し込み時に、材料費は受講日当日にお支払い

交通事故発生件数

	発生件数	死者数	傷者数
中央区	605 (-36)	0 (-3)	727 (-59)
札幌市	3,566 (-42)	4 (-11)	4,305 (-90)

※平成20年5月19日現在。()は前年比

図書室休室のお知らせ

旭山公園通地区センターでは、蔵書一斉点検のため、左記の通り図書室を休室します。
▽休室期間 7月10日(木)～16日(水)。
※休室期間中の本の返却は、地区センター入口にある「返却ボックス」をご利用ください(午前8時45分～午後9時)。

▽詳細 旭山公園通地区センター図書室
☎(520) 1700

広告



道路を横断する時は、交差点での信号・一時停止の標識等を守り、必ず一度止まって安全確認を行いましょ。

子育て掲示板

～子育てに役立つ情報を提供するコーナーです～

【子育て講座受講者募集】

就学前の乳幼児を育てている保護者のための講座です。

- ◆内容 「おもちゃの大切さ」（講師：玩具店「ハンズオントイキンダーリープ」杉本秀樹店長）
- ◆日時 7月8日(火)午後2時～3時30分。
- ◆会場 中央保健センター（南3西11）。
- ◆対象 0歳から就学前までの乳幼児を子育て中の方（受講中は、お子さんをお預かりします）。
- ◆定員・費用 20人・無料。
- ◆申込 6月11日(水)午前9時から電話で。先着順。
（申込・詳細） 健康・子ども課子育て支援係
☎511-6399

【ママ's cafe】

子どもと離れてゆっくりと自分の思いを話してみると、子育ての悩みも小さくなるはず。「ママ's cafe」で自分の気持ちをみんなに聞いてもらいませんか？

◆日時・会場 下表の通り。

月日	時間	会場
7月14日(月)	午前10時～11時30分	中央保健センター 2階 講堂 (南3西11)
8月25日(月)		
9月29日(月)		
10月27日(月)	午後1時30分～3時	
11月17日(月)	午前10時～11時30分	
12月22日(月)		
1月26日(月)		
2月23日(月)		

- ◆対象 0歳から就学前までの乳幼児を子育て中の方。
- ◆定員・費用 15人・無料。
- ◆申込 託児つきのため毎回申し込みが必要（開催日前週の木曜日まで）。7月開催分は7月10日(木)までに電話でお申し込みください。
（申込・詳細） 健康・子ども課 ☎511-7221

(健康)guide

中央保健センターからのお知らせ

【住民集団健康診査のご案内】

- ◆内容・対象者・費用
- 特定健康診査**（問診、身体計測、診察、血圧測定、血液検査、尿検査等）～40歳以上74歳以下で札幌市国民健康保険に加入の方：費用600円、75歳以上の札幌市民で後期高齢者医療制度に加入の方：費用400円。
※市民税非課税世帯の方と生活保護世帯の方は費用無料。
- 注意) ①特定健康診査を受診する場合は、事前に郵送される「受診券」と「被保険者証」が必要となります。
②札幌市国保以外の健康保険にご加入の方は、その健康保険でこの住民集団健康診査が健診先と指定する場合に限り受診できます。ご加入の健康保険にお問い合わせください。
- 肺がん検診（胸部X線検査）**～40歳以上の札幌市民の方：費用無料（喀痰検査400円。ただし、費用が免除される場合がありますので、お問い合わせください）。
- 緊急肝炎ウイルス検査（B・C型肝炎ウイルス検査）**～札幌市民で希望する方（年齢制限なし。ただし、過去に同検査を受けていない方）。
- 健康相談（相談、血圧測定、尿検査）**～15歳以上39歳以下の札幌市民の方。費用無料。
- ◆日時・会場 右表の通り。
- ◆申込 当日、なるべく空腹の状態でご来場へ。
（詳細） 健康・子ども課 ☎511-7221

月日	受付時間	会場	
7月	3日(木)	午前9時～11時	大通公園まちづくりセンター(北1西9)
		午後1時30分～3時	円山北町会館(北7西26)
	8日(火)	午前9時30分～11時	幌西児童会館(南14西16)
		午後1時30分～3時	幌西会館(南11西14)
	28日(月)	午前9時30分～11時	曙会館(南11西10)
		午後1時30分～3時	南円山会館(南9西21)
29日(火)	午前9時30分～11時	Let's中央(南4東4)	
	午後1時30分～3時	札幌静修高等学校(南16西6)	
30日(水)	午前9時30分～11時	山鼻福祉センター(南24西13)	
8月	18日(月)	午前9時30分～11時	円山会館(北1西23)
		午後1時30分～3時	宮の森会館(宮の森2-5)
	19日(火)	午前9時30分～11時	西創成会館(南5西7)
		午後1時30分～3時	東北会館(北2東2)
	20日(水)	午前9時30分～11時	円山西町町内会館(円山西町3)
		午後1時30分～3時	曙会館(南11西10)
26日(火)	午前9時～11時	円山会館(北1西23)	
9月	1日(月)	午前9時～11時	円山会館(北1西23)
		午後1時30分～3時	山鼻会館(南23西10)
	8日(月)	午前9時30分～11時	幌西会館(南11西14)
		午後1時30分～3時	南円山会館(南9西21)
17日(水)	午前9時30分～11時	苗穂会館(北1東10)	
	午後1時30分～3時	豊水会館(南8西2)	
10月	7日(火)	午前9時30分～11時	西会館(南6西13)
	9日(木)		宮の森明和会館(宮の森2-11)
	10日(金)	午前9時～11時	桑園ふれあいセンター(北7西15)
	14日(火)		
	15日(水)		



自動車・自転車運転中の携帯電話使用は、交通事故の誘因となり、大変危険です。安全な場所に停止して利用しましょう。

介護予防フェスタin宮の森・大倉山

▼デザイン・イラスト：ヒューマンアカデミー
あかしあさみ
明石麻美さんの作品

～みんなの健康づくりあれこれ～



【詳細】保健福祉課
☎231-2400 (内348、349)

- ▷日時 7月5日(土)午前10時～午後3時
- ▷場所 宮の森明和地区会館(宮の森2-11)
- ▷参加対象 宮の森大倉山地区にお住まいの方
- ▷内容

参加無料

- ◆健康チェックコーナー
体内年齢(体脂肪・筋肉量)、血管年齢、血圧測定ができます。
- ◆脳いきいき体操、脳を鍛える体験コーナー
認知症予防の体操やゲームを紹介します。
- ◆食育で健康を目指す、ひと口試食コーナー
生活習慣病予防の献立の紹介。試食もできます。
- ◆介護予防事業の紹介と健康、病気、介護などの個別相談コーナー
楽しい体験コーナーがいっぱい。気軽にお越しください。



食の安全マメ知識 第1回 レジャーでのお食事編



【食べる時のき】

クーラーボックスや保冷剤を使い、炎天下には放置しないようにしましょう。
また、作ってからなるべく4時間以内に食べましょう。

【食べるときは】

食事の前にはよく手を洗いましょう。
動物と触れ合ったときは、0157に感染する危険がありますので、特によく洗いましょう。



【バーベキューの場合】

生肉は、ビニール袋や密閉容器に入れて汁が漏れないようにしましょう。
生肉は、鮮度にかかわらず、カンピロバクターやサルモネラなどの食中毒菌がいることがあります。中心までよく加熱してから食べましょう。

【その他】

エキノコックスに感染する危険があるので、沢水は飲まないようにしましょう。
また、ペットもエキノコックスに感染する場合がありますので、外出先でペットの放し飼いは止めましょう。

- ①菌をつけない
- ②菌を増やさない
- ③菌をやっつける

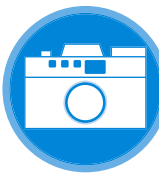
【お弁当の場合】

調理の前には、必ず手を洗いましょう。
おにぎりは、手から菌が付かないように食品用ラップなどを使って握り、おかずは、調理の際に十分に加熱するよ

はしと使い分けましょう。



このコーナーは、全5回の予定で、食の安全に関する情報をお知らせします。
【詳細】保健センター生活衛生担当
☎(511) 7227



桜の下で イチニ、イチニ (5/8)

中央区健康づくり元気会主催による「お花見ウォーキング」が開催され、満開の八重桜などを眺めながら、約150人が中央区保健センター（南3西11）から円山公園（宮ヶ丘3）までウォーキングをしました。



◀桜の下を大行進

▶「桜のトンネルみたい」

人命救助に感謝 (5/15)

中央消防署（南4西10・遠藤敏晴署長）において、消防協力者への表彰が行われ、猪俣弥生さんと家登拓也さんのお2人に、感謝状が贈呈されました。

これは、4月4日（金）に地下鉄西18丁目駅ホームで倒れた男性に対し、迅速かつ確かな処置で人命救助を行ったことをたたえたものです。



◀表彰を受ける猪俣さん（左）と家登さん（右）

みんなで一緒に遊ぼうよ (5/2)

豊水会館（南8西2）において豊水地区福祉のまち推進センター主催による子育てサロンが開催され、5組10人の親子が参加しました。

地域の方から寄贈された五月人形が飾られた部屋で、かしわもちを食べ、子ども同士・親同士が互いに交流を深めました。



▲「おいしいな」

▲楽しいおしゃべりで交流を深める参加者

鴨々川をきれいにしよう (4/29)

中央区曙地区第8町内会が、鴨々川の第一中州橋（南13西5）周辺で清掃活動を行い、地域住民、山鼻小学校の児童ら約80人が参加し、約1時間の作業で、たくさんのごみが集まりました。



▲清掃作業の様子