

みなみ

区民のページ / 2008.1

南区の人口・世帯数
人口 / 150,389 (-93) 人
世帯数 / 65,167 (+23) 世帯
平成19年(2007年)12月1日現在
() は前月比



真駒内幼稚園の防火祈願おもちつき



▲法被を着て楽しそうに「防火祈願もち」をつく園児たち (12月5日)

あけまして
おめでとうございます

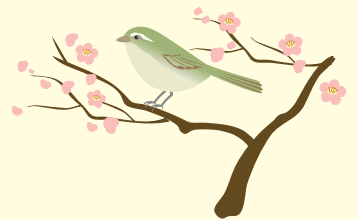
本年も、職員一同市民サービスの向上に努め、皆さまとともに魅力あるまちづくりを目指して努力してまいります。

新年が幸多い一年になりますようお祈り申し上げます。

南区長 立石 彰



グリーンエフエムのスタジオで『新年のごあいさつ』を収録中の立石区長(右)。この内容は、1月1日(祝)午後1時45分からの「みなみ区情報サロン」の中で放送します。



●編集

南区市民部総務企画課広聴係
〒005-8612

南区真駒内幸町2丁目

☎582-2400 内線224~226

南区のホームページ

<http://www.city.sapporo.jp/minami/>
南区広報ラジオ番組「みなみ区情報サロン」
グリーンエフエム (FM76.8MHz)
毎週火曜日午後1時45分~





2008年 新春チャレンジパズル

みなみ区

毎年たくさんのご応募をいただいているクロスワードパズルが、今年も登場！南区に関連する言葉もあります。

ご家族、お友達と一緒に挑戦してみてください。

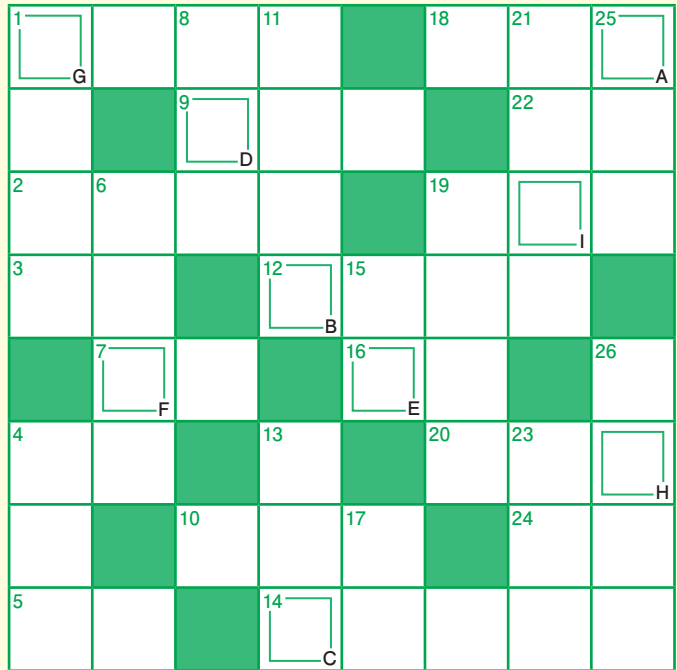
■パズルの解き方

- ①タテのカギ、ヨコのカギを見て、それぞれの番号に当てはまる言葉をカタカナで入れてください。
- ②9つの二重枠（A～I）に入る文字を順番に並べると、南区に関する言葉ができます。

■パズルの答え

A B C D E F G H I
 ○○○○○○○○○

(ヒント)



タテのカギ17



この動物は？
 干支の十二支に入っていないのはネズミのせい？

15 元素記号 Fe。「○○筋コンクリート」
 ○○イモ

11 薄く切ること。薄く切ったもの。「オニオン○○○○」
 13 旧国名のひとつで、鹿児島県西部にあたります。「○○

タテのカギ8



標高531m。頂上からは札幌市内が一望できます。「○○○山」

6 年下の女きょうだい。
 「状況を、○○○する」
 4 しつかりと理解すること。

1 南区真駒内番地の区域のうち、精進川流域の地域の名。清掃工場や保養センターがあります。

タテのカギ



ウイズカード
 当選!!

26 南沢地区でラベンダーキャンパスがある大学です。「北海道○○○○大学」

タテのカギ25



面積657.23km²
 札幌市域の約60%を占めている区です。

23 人に贈る品物を謙そんした言い方。「○○○を進呈する」
 21 南区から国道230号を通って喜茂別町に向かう途中にある峠です。「○○○○峠」

19 打ち解けて穏やかな様子。「会話は○○○○ムードで進んだ」





ヨコのカギ

ヨコのカギ1



南区の花です。木は「シラカバ」、鳥は「セキレイ」。

2 おめでたい事があるときに贈る言葉や品物など。「米寿の○○○○○」

ヨコのカギ3



この鳥は？ネギはしょっていません。

ヨコのカギ4



この鳥は？平和の象徴とされます。

ヨコのカギ5



この動物は？山に入る時は、気を付けてくださいね。

7 熱帯・亜熱帯の特に雨量の多い期間。乾季⇄○○

9 石油資源に富んでおり、北はカスピ海、南はペルシヤ湾に面する国。漢字で「伊蘭」と書きます。

ヨコのカギ10



この動物は？油揚げが入っているうどんやそばをこう呼びます。

12 将棋で、相手に取らせる目的で駒を進めること。また、その駒。

14 札幌市営地下鉄南北線の南側終点駅名。

16 光沢。「石を磨いて○○をだす」

18 藻岩・真駒内地区にまたがる公園の名前です。豊平川が園内を流れており炊事広場、芝生広場、野球場、テニスコートなどがあります。

19 心配ごと。思いわずらうこと。「○○○○の種が絶えない」

20 仮にほかの物の姿を装うこと。「○○○行列」

22 真名（漢字）⇄○○○。「カタ○○○」

ヨコのカギ24



この動物は？奈良公園では国の天然記念物に指定されている野生動物です。

応募方法

対象 南区にお住まいの方。

応募方法 必要事項を記入の上、はがき、ファクス、電子メールのいずれかでご応募ください。なお、広報さっぽろ区民のページに対するご意見・ご感想を必ずお書きください。

締め切り 1月18日(金)。

※はがきは18日消印有効。ファクス、電子メールは、18日必着。

正解者の中から抽選で50人に共通ウイズカード(1,100円分)を差し上げます。

※当選者の発表は、カードの発送をもって代えさせていただきます。

※パズルの解答は、2月号に掲載します。

●はがきで応募の場合

必要事項

- パズルの答え
○○○○○○○○○○
- 住所
- 氏名
- 年齢
- 電話番号
- 区民のページに対するご意見・ご感想

50 005-8612

南区役所
総務企画課
広報係
行

※区役所への郵便物は、郵便番号と課係名を書くだけで届きます。

●はがき以外のあて先

ファクス番号 582-0144

電子メールアドレス mi.somu@city.sapporo.jp





子育てサロンが開設!

11/16



▲お名前なんでちゅか〜?



藻岩南小学校の1階に、子育てサロン「なかよし広場」が開設されました。子育てサロンは、0歳から就学前までの子どもや親をはじめ、地域の皆さんが自由に交流できる場です。子育てサロン「なかよし広場」は、毎月第3金曜日の午前10時から11時30分まで開放しています。



地域手作り 音楽の祭典!

11/18



▲和楽器による美しい調べ!



札幌芸術の森アートホールで「第12回芸術の森地区音楽祭」が開催されました。幅広い世代の出演者が、合唱や吹奏楽、和楽器などの演奏を披露。美しい音色が会場に響きわたりました。最後は、出演者と観客全員で「ふるさと」を大合唱して幕を閉じました。

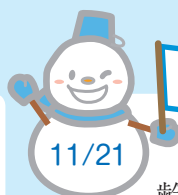


子ども版タウントーク!

12/1



藤野地区センターで「ふるさとふじの子ども会議」が開催されました。藤野地区の小・中学校の児童・生徒が「私たちの学校自慢」をテーマに、地域のために自分たちが行ったことなどを発表しました。その後、参加者同士で意見交換を行いました。



あっという間の半年間!

11/21

南区民センターで、南区緑苑大学（高齢者教室）の修了式が行われました。第34期生50人が修了証書を手にし、半年間のさまざまな大学生活の思い出を振り返っていました。修了生の多くはOB会に参加し、これからも交流を続けていきます。



▲共に学んだ仲間たちと





交通事故ゼロを願って!

藻岩地区の国道230号沿線で「交通安全ファイナル啓発」が行われ、各関係機関や各地区の関係者ら約450人が参加し、安全運転を呼び掛けました。

また、定山溪交番前では、定山溪地区交通安全運動推進委員会などが中心となり、小・中学校の児童・生徒や保育園の園児など約160人が、沿道に並んで交通安全を呼び掛け、道行くドライバーに「無事故もち」を配りました。



<11/30>

▼交通安全ファイナル啓発

<12/7>

▼定山溪交番前で「無事故もち」配布



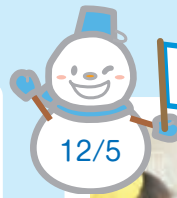
愛がいっぱい!

12/5

札幌市立豊成養護学校で「愛がいっぱいコンサート『亀さんのおくりもの』」が開催され、北翔養護学校や藻岩小学校特別支援学級の児童ら約70人が、亀山 法男さん・勝子さんご夫妻の美しい歌声とピアノに聞き入っていました。



◀児童の輪の中で歌う勝子さん

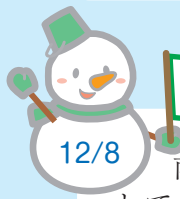


本場のトルコ料理を体験!

12/5



南区民センターで、南区PTA連合会主催の「国際交流料理講習会」が開催され、約35人が参加。トルコ出身の瀬戸 メラルさんを講師に招き、トルコの家料理の作り方を学び、みんなで試食をして交流を深めました。



祝!開館20周年~エンジョイしよう!

12/8

南の沢児童会館で「20周年だよ!わっしょい祭!!」と題して、開館20周年記念式典が開催されました。10月から、子ども運営委員会(通称:kid's



▲kid'sワンダフルによる愛称発表!

ワンダフル)が、自分たちで考え、話し合いながら準備をしてきました。式典では、同会館の愛称「エンジョイ」を発表したほか、くす玉割りを行い、開館20周年と愛称決定を祝いました。式典終了後は「もちつき大会」も行われました。

▼みんなで楽しい児童会館にしよう!



南区内の主な施設	
南区役所	☎582-2400 〒005-8612 真駒内幸町2丁目
南区土木センター	☎581-3811 〒005-0031 南31条西8丁目
南保健センター	☎581-5211 〒005-0014 真駒内幸町1丁目
定山溪まちづくりセンター	☎598-2191 〒061-2302 定山溪温泉東3丁目
真駒内まちづくりセンター	☎581-3025 〒005-0014 真駒内幸町2丁目
石山まちづくりセンター	☎591-8734 〒005-0842 石山2条2丁目
簾舞まちづくりセンター	☎596-2059 〒061-2263 簾舞3条6丁目
藤野まちづくりセンター	☎591-7041 〒061-2282 藤野2条7丁目
藻岩まちづくりセンター	☎571-6121 〒005-0808 川沿8条2丁目
藻岩下まちづくりセンター	☎581-2001 〒005-0034 南34条西9丁目
澄川まちづくりセンター	☎821-8585 〒005-0003 澄川3条2丁目
芸術の森地区まちづくりセンター	☎592-7009 〒005-0850 石山東7丁目
南清掃事務所	☎583-8613 〒005-0861 真駒内602番地30
南消防署	☎581-2100 〒005-0014 真駒内幸町1丁目
南区体育館	☎571-5171 〒005-0804 川沿4条2丁目
澄川図書館	☎822-3730 〒005-0004 澄川4条4丁目
南区民センター	☎584-2100 〒005-0014 真駒内幸町2丁目
藤野地区センター	☎592-2002 〒061-2282 藤野2条7丁目
もいわ地区センター	☎572-5733 〒005-0808 川沿8条2丁目
すみかわ地区センター	☎818-3035 〒005-0004 澄川4条4丁目

南区役所

☎(582) 24000

国民健康保険料の
休日納付相談

☎(581) 5211

日時 1月27日(日)午前9時～午後3時。

場所 南区役所2階⑤番窓口。
※区役所北側の通用口からお入りください。

詳細 保険年金課収納係 内線 441・442・448・451

生活習慣病予防週間

2月1日(金)～7日(木)は生活習慣病予防週間です。

▽パネル展

日時 2月1日(金)～7日(木)。
会場 南区民センター。

▽ヘルシー定食

野菜たっぷりのヘルシー定食を、南区役所食堂で販売します(レシピ付き)。

日時 2月5日(火)、6日(水)。
午前11時15分から。

※1日限定20食、550円。

▽生活習慣病ホームページ

生活習慣病の予防・改善に必要な知識が盛りだくさん。ホームページアドレスは南区版1ページをご覧ください。

期間 2月1日(金)～29日(金)。

詳細 健康・子ども課健やか推進係 ☎(581) 5211

育児教室「すくすく子育てミーティング」

育児やしつけに一人で悩むお母さん、児童心理の先生や仲間と一緒に話し合ってみませんか？

内容

▽講話「お母さん悩まないでしつつけて何だろう」。

▽交流会「聞いてみよう！話してみよう！明日からの元気のために」。

日時 1月29日(火)午前9時30分～11時。

会場 南保健センター。

対象 1歳6カ月～3歳のお子さんの母親。

定員・費用 10組。無料。

申込方法 1月15日(火)～25日(金)に電話で左記へ(先着順)。

申込・詳細 健康・子ども課健やか推進係 ☎(581) 5211

胃がん・大腸がん検診

検診日 1月25日(金)。

受付 午前8時45分～10時。

会場 南保健センター。

対象 40歳以上で、職場などで受診していない方。

費用 千100円(胃がん検診のみ)の場合700円、大腸がん検診のみの場合600円。ただし、70歳以上の方、特定の障がいのある65～69歳の方、生活保護世帯の方、市民税非課税世帯の方は無料。※それぞれ

れ証明できるものが必要。

申込方法 事前に左記へ予約(電話可)。

申込・詳細 健康・子ども課健やか推進係 ☎(581) 5211

家でできる！
スワロビクス体験教室

内容 いすに座ったままできる運動の講義と実技。

日時 2月6日(水)午後1時30分～3時。

会場 南保健センター。

対象 区内にお住まいで、医師からの運動制限が無い方。

定員・費用 30人。無料。

申込方法 1月15日(火)から電話で左記へ(先着順)。

申込・詳細 健康・子ども課健やか推進係 ☎(581) 5211



「冬だ！みなみくんまつり」日程表

日時	会場
1月17日(木) 午前10時～	真駒内小学校 体育館 (真駒内上町4丁目)
1月18日(金) 11時30分～	藻岩南小学校 体育館 (川沿18条2丁目)

※会場には駐車場がありませんので、公共交通機関をご利用ください。

冬だ！みなみくんまつり

子育て家庭と地域の皆さんが、遊びを通して交流を深め楽しむ催しです。

内容 腹話術、体操タイムのほか、新聞紙プールや小麦粉粘土、赤ちゃんコーナーなどがあります。

日時 左表のとおり。

費用 無料。

持ち物 上靴。

参加方法 どなたでも参加できます。直接会場へお越しください。

※就学前のお子さんは保護者同伴で、小学生は保護者の同意を得てからご参加ください。
詳細 健康・子ども課子育て支援係 ☎(588) 5411

■両親教室

初めて出産を迎えるご夫婦を対象に、映画と沐浴人形を使用した育児実習と妊婦擬似体験を行います。

日時 2月9日(土)午前10時～正午。

会場 南保健センター。

対象 4月から7月までの間に、初めてお子さんを出産する予定のご夫婦。

定員・費用 40組。無料。

申込方法 2月5日(火)までに左記へ予約。



申込・詳細 健康・子ども課 健やか推進係 ☎(581) 5211

澄川図書館

☎(822) 3730

■行事のお知らせ

▽お話の会

- ・1月12日(土)午後1時50分。『あけまして おめでとう』。
- ・1月19日(土)午後1時50分。『こだぬきとやっこだこ』。
- ・2月2日(土)午後2時30分。『だごだご ころころ』。
- ・2月9日(土)午後1時50分。『いっぴきおおかみのそり』。

▽子ども映画会

- ・1月12日(土)午後2時30分。『ウイリアム・テル』。
- ・1月19日(土)午後2時30分。『誕生日の秘密』。
- ・2月9日(土)午後2時30分。『スプーンおばさん(第3巻)』。

藤野地区センター

☎(592) 2002

■図書室行事のお知らせ

▽読み聞かせ会

日時 1月19日(土)、26日(土)。午後2時30分。

▽冬のお楽しみ会
日時 1月12日(土)午後2時30分。

消火栓の除雪にご協力を！

南区区内には1,719基の消火栓があります。例年多くの地域の皆さんが除雪に協力してくださることで、冬期間の火災時にも迅速な消火活動を行うことができます。地域の安全確保のために、自宅付近にある消火栓周りの除雪にご協力をお願いいたします。



詳細 南消防署警防課 ☎581-2100

講座のご案内 ★各講座の受講対象は、15歳以上の方(中学・高校生を除く)です。

●南区民センター (☎584-2100)

講座名	定員	開講日	開講時間	受講料	申込日
食品表示と冬の食中毒	30人	1月30日(水)	午後2時～3時30分	無料	1月16日(水)、17日(木) 午前9時～午後5時(先着順)
～表現力をつけよう～ 金田一仁志の コミュニケーション講座 (全6回)	20人	2月7日～3月13日の 毎週木曜日	午前10時～正午	3,800円	1月16日(水)、17日(木) 午前9時～午後5時 定員を超えた場合は1月18日(金)午前10時から公開抽選。結果は当選者・補欠者のみに電話連絡。受講料は1月22日(火)までに南区民センター窓口へ。
～くらしに風水を～ 風水インテリア(全4回)	20人	2月1日(金)、8日(金)、 15日(金)、22日(金)	午後1時30分～3時	2,000円	

申込方法 電話で受け付け。定員に満たない場合は開講日の4日前まで引き続き受け付けます。

●すみかわ地区センター (☎818-3035)

講座名	定員	開講日	開講時間	受講料など	申込日
自分のデジカメで学ぶ パソコン講座(全5回)	18人	1月28日(月)、30日(水)、 31日(木)、 2月1日(金)、2日(土)	午前10時～正午 ※1月30日、31日は 午前9時～正午	受講料 3,400円 教材費 4,150円	1月15日(火)～17日(木) 午前9時～午後5時 ※パソコン初心者の方が対象
ゆっくり学ぶ エクセル入門(全5回)	18人	1月28日(月)、30日(水)、 31日(木)、 2月1日(金)、2日(土)	午後1時30分～4時	受講料 3,400円 教材費 3,550円	

申込方法 電話、または直接すみかわ地区センターへ。定員を超えた場合は、1月18日(金)午前10時から公開抽選。結果は全員に連絡します。定員に満たない講座は引き続き受け付けます。受講者が少ない講座は中止する場合があります。

広告



●児童会館だより 幼児は保護者と一緒に参加してください。体育室で行う行事には上靴が必要です。

会館名	行事名	日時	対象	定員	事前申込	連絡先
澄川	澄川百人一首大会	1月19日(土) 午後1時30分～4時	小1以上	無	申し込み受け付け中	澄川4条6丁目 ☎831-5150
真駒内	あそぼう あそぼう ～新春 紙ヒコーキ大会～	1月18日(金) 午後2時～4時	小1以上	無	自由参加 持ち物：上靴	真駒内本町3丁目 ☎584-3336
真駒内 五輪	マリンシネマ	1月16日(水)、17日(木) 午後2時～4時	幼児以上	無	自由参加	真駒内泉町3丁目 ☎581-1823
藻岩	かたき大会	1月29日(火) 小1～3：午後3時15分～4時 小4～6：午後4時～4時45分	小1～6	無	1月22日(火)午後4時から 受け付け 持ち物：上靴	川沿8条2丁目 ☎571-8616
南の沢	クラフトキング ～マジカルペイント～	1月29日(火) 午後3時30分～5時30分	小1以上	25人	1月15日(火)午前8時45分 から受け付け オリジナル のカップと袋を作ります 参加費：200円	南沢4条2丁目 ☎571-2909
石山	シネマ石山(映画会)	1月21日(月) 午後2時～4時	来館者 全員	無	自由参加	石山2条4丁目 ☎591-7730
常盤	ホッとタイム	1月22日(火) ①午前10時30分～11時 ②午後3時45分～4時30分	①幼児 ②小1～6	無	自由参加 絵本や紙芝居の読み聞かせ や、手遊び、ゲームなど	常盤2条2丁目 ☎592-6091
藤野	将棋教室	1月16日(水) 午後1時30分～3時30分	小・中学生	無	自由参加	藤野2条8丁目 ☎592-1532
みすまい	百人一首の時間	1月21日(月)、22日(火)、 28日(月)、29日(火) 午後4時～5時	小1～6	無	自由参加	簾舞3条6丁目 ☎596-3911

※澄川・真駒内五輪・藻岩・南の沢会館では、中学・高校生の皆さんのために夜間開放をしています。詳細は各会館へ。

見る・知る・遊ぶ

ふるさと 22

定山溪車庫前
バス停留所
待合室



▶軟石表面の斜めの筋は手掘り時代に産出された証し

市内外から多くの観光客が訪れ、札幌の奥座敷として親しまれている定山溪。この定山溪の一角に、美しく組み立てられた石造りの待合室があります。この待合室は、じょうてつバスのバス停「定山溪車庫前」に設けられたもので、定山溪鉄道旧豊平駅に使われていた札幌軟石や木材レールが使われています。大正7年秋に開通した定山溪鉄道は、石山から産出される札幌軟石の輸送を設立目的の一つとしていました。最盛



◀豊平駅のホームだった旧本社屋裏側。札幌軟石が使われているのが分かる

期には年間30万個以上が採りされましたが、後にコンクリートが登場すると徐々に需要が減り、自動車の発展とともに輸送量も減少。昭和44年に全線廃止となりました。株式会社じょうてつでは、平成17年9月、豊平区豊平4条9丁目にあった旧本社社屋を解体するにあたり、定山溪鉄道の歴史を残すため、社屋に使われていた札幌軟石で「定山溪車庫前バス停留所待合室」を建てることとしました。軟石造りの待合室の中に入ると当時の鉄道レールが線路のようにあしらわれ、かつて定山溪駅があったことを物語っています。

所在地 定山溪温泉東4丁目