

# 北

# 1

## 北区・こころに残る風景



### 石狩川の鉄橋に昇る朝陽

撮影日 2007. 2. 3 撮影場所 篠路町拓北

石狩川に架かる札幌大橋から、学園都市線の鉄橋が見えます。たゆみなく流れる川も、毎日休みなく運行される電車も、私たちの生活を支えています。川の向こうに昇る太陽を見ながら、悠久の時の流れを感じました。

写真・文 ふじおか ゆうこ 藤岡 裕子 さん

あけまして  
おめでとうございます

今年も区民の皆さまとともに、まちづくりを進めてまいりますので、よろしく願いいたします。



北区长 きたの やすひろ 北野 靖尋

このページでは、区民の皆さんから募集した写真を掲載しています。応募の詳細などは、総務企画課広聴係までお問い合わせください。

北区ホームページ「みてきて北区」◆<http://www.city.sapporo.jp/kitaku/>  
Eメール◆[ki.somu@city.sapporo.jp](mailto:ki.somu@city.sapporo.jp)

編集 北区市民部総務企画課広聴係 〒001-8612 北区北24条西6丁目  
☎757-2400 (内線224) FAX 757-2401



— 北区の人口と世帯 —  
2007年12月1日現在(前月比)  
275,779人 (+89)  
125,409世帯 (+46)

子どもたちが地域に出て調査し、マップにまとめ、発表するという連のマップ作りによって、危険を回避する力が身に付く。それが、今回紹介する「地域安全マップ」です。今年度、幌北小学校とあいの里東小学校、北九条小学校の子どもたちが、地域の防犯サポーターと共に取り組みました。さあ、皆さんの地域でも、地域安全マップ作りに挑戦してみませんか？

# 実感！ 地域安全マップのチカラ

## ステップ2 フィールドワーク



**次**に実際に街を歩き、調査を開始します。危険な場所や安全な場所を見つけたら、その位置を地図に書き込みます。その理由をメモに記録したり、場所の特徴がわかるように写真を撮ったりすることも忘れずに。また、危険な場所がないかなど、地域の人から話を聞いて情報を集めることも大切です。

子どもたちは、防犯サポーターから「ここは安全？危険？」と問い掛けられたり、住民から危険な場所などを教えてもらったりし、自分たちで考えながら行動しました。

## ステップ1 事前学習



**ま**ず、犯罪が起こりやすい危険な場所とはどこかや、フィールドワークでの役割などを学び、今回の活動の目的をしっかりと理解します。危険な場所のポイントは、犯罪者が怪しまれずに近づくことができ逃げやすい「入りやすい場所」と、犯罪者が隠れていても見つけにくい「見えにくい場所」です。

子どもたちだけではなく、防犯サポーターも一緒に参加。実際の写真で比較した「危険な場所」と「安全な場所」を見て、それぞれの特徴を学びました。

### 取り組みの広がり期待！



拓北・あいの里連合町内会  
やまだ たくろう  
山田 太郎 会長

今回、防犯サポーターとして犯罪が起こりやすい場所はどこかという視点で街を歩くことによって、見過ごしていた危険な場所に気付くことができるなど、とても有意義でした。今後、ほかの地域にも広がってほしいですし、私たちも今回の防犯サポーターとしての経験を生かして、協力していきたいと考えています。



幌北小学校  
なかい ひとし  
中居 均 教頭

### 地域と共に来年度以降も継続！

今回だけで終わらせるのではなく、四年生の授業の中で毎年取り組んでいきたいと考えています。これからも学校と地域、行政が協力して地域安全マップの取り組みを継続していくことを通して、地域の防犯意識の高まりや、子どもたち自身が犯罪から身を守る力を身に付けることにつなげていきたいですね。

欠かせぬ力

## 地域の防犯サポーターの役割

「防犯サポーター」とは、地域安全マップの作製にかかわる地域の協力者の総称で、マップ作りの活動には、地域のことをよく知るサポーターの皆さんの協力が必要です。子どもたちと一緒にフィールドワークを行い、子どもたちが気付く手助けをすることによって、サポーター一人一人の防犯意識の向上にもつながり、犯罪に強い安全・安心なまちづくりを進めることができます。

地域安全マップのポイント  
子ども自身が考え、作製

- ▼
- 子どもをサポートするために
- ◆事前学習で危険な場所のポイントを知る
- ◆問い掛けながら気付かせる
- ◆マップ作製でも助言する

ぜひあなたの地域でも！  
**作製記録DVDを貸し出します**



地域安全マップ作製の活動全体の流れを分かりやすくまとめたDVDを無料で貸し出します。また、マップ作りにかかわる疑問などについても気軽にお問い合わせください。

詳細 総務企画課地域安全担当 ☎北区委内所内線214

### ステップ4 発表会



**最**後に、フィールドワークやマップ作りを通して、発見したことや感じたことなどを発表し合います。

発表会にはマップ作りに参加した児童や防犯サポーターだけではなく、地域の人々や保護者も多数詰め掛けました。子どもたちが「放置自転車がそのままになっていて危険だと思いました」と発表すると、防犯サポーターは「それは地域の関心が低いことの表れで、『入りやすく見えにくい』場所ですね。住民が住んでいる街にもっと関心を持たなくては」と話していました。

### ステップ3 マップ作製



**フ**ィールドワークから戻ったら、集めた情報を基に「地域安全マップ」を作ります。まず模造紙に街並みを描いた後、撮影した写真を張り付け、フィールドワークで記録したメモを見ながら、理由などのコメントを書き込んでいきます。

「この家は『子ども110番』の家だったね」などと確認し合ったり、防犯サポーターから助言をもらったりしながら作業を進めました。目立つように写真を切り抜くなど、工夫を凝らしたマップに仕上げました。

## 鉄西地区オリジナル 子ども安全マップ完成

北九条小学校の五年生が、北大生や鉄西連合町内会など地域の人たちと一緒に「子ども安全マップin鉄西2007」を作製しました。

子どもたちと地域の人が実際に校区内を歩いて、犯罪が起こりやすい危険な場所のほかに、交通安全や冬道での危険度なども併せて調べることにより、さまざまな危険な場所を子どもたち自らが発見。

フィールドワークで分かった危険な場所や安全な場所をイラストを使った目印で見やすく表示しました。また「クランク通」など、地域に愛着が持てるようにと同校六年生が名付けた道路名も紹介されています。いつでも持ち歩いて活用してほしいと願い、同校児童全員に配布されました。

■詳細 鉄西まちづくりセンター  
☎(726)52000



- 北区役所……………☎757-2400 (北 24 西 6)
- 北保健センター……………☎757-1181 (北 25 西 6)
- 北区土木センター……………☎771-4211 (太平 12-2)
- 各まちづくりセンター
  - ・篠路 (篠路出張所)…☎771-2231 (篠路 4-7)
  - ・鉄西 ……………☎726-5285 (北 10 西 4)
  - ・幌北 ……………☎726-6345 (北 17 西 5)
  - ・北 ……………☎726-4385 (北 29 西 7)
  - ・新川 ……………☎762-2604 (新川 1-4)
  - ・新琴似 ……………☎761-4205 (新琴似 7-4)
  - ・新琴似西 ……………☎762-8767 (新琴似 7-14)
  - ・屯田 ……………☎772-1260 (屯田 5-6)
  - ・麻生 ……………☎757-5810 (北 39 西 5)
  - ・太平百合が原 ……………☎771-9180 (太平 8-7)
  - ・拓北・あいの里 ……………☎778-2355 (あいの里 1-6)
- 北清掃事務所……………☎772-5353 (屯田町 990-3)
- 北消防署……………☎737-2100 (北 24 西 8)
- 北区社会福祉協議会…☎757-2482 (北 24 西 6)  
北区役所2階

# 情報プラザ

- コミュニティ施設
  - ・北区民センター……………☎757-3511 (北 25 西 6)
  - ・篠路コミュニティセンター……………☎771-3700 (篠路 3-8)
  - ・屯田地区センター……………☎772-1811 (屯田 5-6)
  - ・新琴似・新川地区センター……………☎765-5910 (新琴似 2-8)
  - ・拓北・あいの里地区センター…☎778-8000 (あいの里 1-6)
  - ・太平百合が原地区センター……………☎770-6531 (太平 12-2)
- 北老人福祉センター……………☎757-1000 (北 39 西 5)  
麻生総合センター内
- 北区体育館……………☎763-1522 (新琴似 8-2)
- 新琴似図書館……………☎764-1901 (新琴似 7-4)
- 水道局北料金センター…☎762-7200 (新琴似 6-2)
- 北部配水管理事務所……………☎762-7300 (新琴似 6-2)



## ●「選挙クイズ」～みんなですすめよう明るい選挙

■問題：○の中に当てはまるものをそれぞれA・イから選んでください。

①昨年は統一地方選挙と○議院議員通常選挙が実施されました。

A 衆 イ 参

②この2つの選挙は、○年に一度、同じ年に行われます。

A 12 イ 6

■応募方法：はがきに、答え、住所、氏名、年齢を明記して、1月31日(木)(消印有効)までに、〒001-8612 北区役所内「北区明るい選挙推進協会」へお送りください。正解者の中から抽選で20人の方に共通ウイズユーカード(1,100円分)を贈呈します(当選者の発表は発送をもって代えさせていただきます)。

■詳細：北区明るい選挙推進協会 北区選挙管理委員会  
☎北区役所内線218

## ●北区写真展2008 「まちづくり」写真でつくるモザイク風景

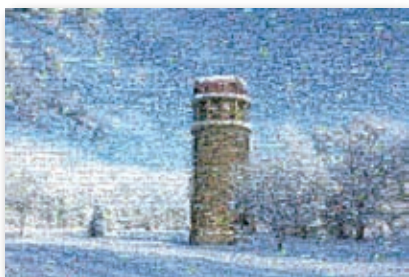
■日時：2月5日(火)～11日(祝)午前9時～午後8時

■会場：さっぽろ地下街オーロラタウン「オーロラスクエア」

■内容：①フォトモザイク展示～縦2m、横3mの超大型サイズで、北区の風景を題材にしたフォトモザイクを3点展示します。②まちづくり活動写真の展示～フォトモザイクに使用した北区のまちづくり活動(花植え・街頭啓発など)の写真約500点を展示します。

■詳細：総務企画課広聴係☎北区役所内線224

※フォトモザイクとは、たくさんの小さな写真を使って、ひとつの大きな写真をモザイクで表現するものです。



## 区役所からのお知らせ

### ●少年育成指導室の相談時間の変更

少年育成指導室では、家族・友達のこと、学校や勉強のこと、進路、いじめなど子どもに関するいろいろな悩み事の相談に応じています。相談は面談、電話、電子メールで受け付けておりますが、1月から面談や電話による相談時間が変わります。電子メールによる相談は24時間受け付けています(返信は翌日以降になる場合もあります)。

■面談・電話による相談時間：平日午前10時30分～午後5時(12月29日(土)～1月3日(木)はお休みします)

■詳細：地域振興課少年育成指導室☎北区役所内線561

E-Mail: [Kita-assist@city.sapporo.jp](mailto:Kita-assist@city.sapporo.jp)



まいちゃん

### ●篠路コミュニティセンター図書室一時閉室のお知らせ

図書室機能充実(札幌市図書館ネットワークへの組み込み)のため、篠路コミュニティセンター図書室を下記の期間、一時閉室します。

■閉室期間：2月19日(火)～3月21日(金)

■詳細：篠路コミュニティセンター

## 北消防署から

### ●北消防署普通救命講習

■日時：2月17日(日)午前9時30分～午後0時30分

■内容：自動体外式除細動器(AED)の使用法など

■会場：北消防署1階講堂(北24西8)

■定員：30人

■申込・詳細：1月4日(金)～2月5日(火)。北消防署警防課☎737-2100(電話申し込み可。先着順)



## 保健センターから

■申込・詳細：健康・子ども課健やか推進係 ☎北保健センター



### ●胃がん・大腸がん検診（予約制）

■日時：①1月25日(金)、②2月10日(日)。いずれも午前9時～正午（受け付けは午前10時まで）  
 ■会場：北保健センター  
 ■対象：区内にお住まいで、検診を受ける機会のない40歳以上の方  
 ■費用：胃・大腸がん検診セット1,100円、胃がん検診のみ700円、大腸がん検診のみ600円  
 ※次のいずれかに該当する方は費用が免除されますので、証明できる書類をお持ちください

- 70歳以上の方
- 特定の障がいのある65～69歳の方で、老人保健法の医療を受けることができる方
- 生活保護世帯の方
- 65歳以上の方で、介護保険料第1～第3段階に該当する方

■申込：①1月17日(木)まで、②2月1日(金)まで（受け付けは午前9時～午後5時。予約制。電話申し込み可）  
 ■その他：大腸がん検診希望の方は、検査日の1週間前までに北保健センターへ検査セットを取りにお越しください



### ●赤ちゃんといっしょ

子育てにかかわる心配、悩み事などをお母さん同士や保健師と話し合います。  
 ■日時：2月6日(水)午後1時30分～3時30分（受け付けは午後1時から）  
 ■会場：北区民センター3階児童室  
 ■対象：生後1～3カ月の初めてのお子さんとお母さん。参加は1回に限ります  
 ■費用：無料  
 ■申込：当日、直接会場へお越しください

### ●父親教室

■内容：ビデオ「お父さんへ～赤ちゃんからのメッセージ」と実習「赤ちゃんとの接し方・お風呂の入れ方」「妊婦擬似体験」  
 ■日時：2月16日(土)午前10時～正午（受け付けは午前9時30分から）  
 ■会場：北保健センター  
 ■対象：初めてお父さん・お母さんになられる方（妊娠5カ月以上）  
 ■定員・費用：45組・無料  
 ■申込：2月4日(月)～15日(金)。電話申し込みのみ。先着順

### ●北区民健康づくり講演会

■テーマ：「新たな医療制度とメタボリックシンドローム」  
 ■講師：辻 昌宏氏（北海道医療大学病院病院長）  
 ■日時：2月1日(金)午後1時30分～3時  
 ■会場：北保健センター2階講堂  
 ■費用：無料  
 ■申込：当日、直接会場へお越しください

### ●今月のおすすめランチ

■期間：1月14日(祝)～20日(日)午前11時～午後2時  
 ■会場：札幌サンプラザレストラン（北24西5）  
 ■メニュー：「七草がゆで健康祈願591Kcal」（海鮮七草がゆ、蒸し鶏の油淋サラダ、ライチプリン、コーヒーかウーロン茶）  
 ■料金：900円（税込み）

## 子育て情報



### ●子育て講座

グループ懇談会「子育てにホッとひといき」～おしゃべりタイム  
 ■日時：①2月20日(水)、②2月22日(金)。いずれも午後2時～3時30分  
 ■会場：新琴似・新川地区センター（新琴似2-8）  
 ■対象：乳幼児を育てている保護者（懇談中はお子さんをお預かりします）  
 ■定員・費用：10人・無料  
 ■申込・詳細：1月18日(金)から。午前9時～午後5時に健康・子ども課子育て支援係 ☎北区役所内線415（電話申し込み可。先着順）

## 国民健康保険情報

### ●国民健康保険料の夜間・休日納付相談

保険料の納付が困難で、平日日中の来庁が難しい方は、ぜひご利用ください。  
 ■夜間：1月22日(火)、24日(木)の午後7時30分まで  
 ■休日：1月27日(日)午前10時～午後3時  
 ■受付窓口：北区役所1階11番（北側玄関をご利用ください）  
 ■必要書類：国民健康保険料納付通知書、印鑑、平成19年中の収入が分かるもの（給与明細など）、納付が困難なことを証明するもの（返済の領収書など）  
 ■詳細：保険年金課収納一係・二係 ☎北区役所内線403

広告

※各施設の所在地・電話番号は「きた4ページ」をご覧ください。

## 社会福祉協議会から

■申込・詳細：北区社会福祉協議会 ☎757-2482

### ●ボランティアミニ体験講座「ボランティアサロン」

- 日時：1月23日(水)午前10時～正午
- 内容：「昔遊びを体験しよう」
- 対象：ボランティア活動に関心のある方など
- 会場：北区民センター1階集会室（北25西6）
- 定員・費用：30人・無料
- 申込：1月4日(金)～17日(木)。電話申し込み可。先着順

### ●北区ボランティア連絡会交流会

- 日時：2月6日(水)午前10時～午後3時
- 内容：講演、ボランティア活動報告、アトラクション
- 対象：区内でボランティアを実践している方
- 会場：北区民センター3階区民ホール（北25西6）
- 定員・費用：150人・500円（昼食代など）
- 申込：1月25日(金)まで。電話申し込み可

## 北税務署から

### ●平成19年分所得税還付申告の相談など

所得税の申告については、2007年12月号でもお知らせしたとおり、**北区内の還付申告特設会場は今年から廃止になります**ので、ご注意ください。

■詳細：札幌北税務署 ☎707-5111

区分	所得税の確定申告	所得税の還付申告（給与所得者・年金受給者）	
会場	札幌北税務署（北31西7）	教育文化会館3階（中央区北1西13）	〔注〕北区内では、特設会場を設置しません。札幌北税務署（還付申告は1月4日(金)から受け付け開始）か、または教育文化会館をご利用ください。
期間	2月18日(月)～3月17日(月) ※通常、土・日曜日は休みですが、2月24日(日)と3月2日(日)に限り相談を行います。	2月1日(金)～29日(金) ※土・日曜、祝日は休みです。また、2月12日(火)と25日(月)は閉館日のため、受け付けしていません。	
時間	午前9時～正午。午後1時～5時	午前9時30分～午後4時	

### ●講演会「認知症の方を支えるネットワーク」

- 日時：2月16日(土)午後1時30分～4時
- 内容：医療の立場、介護する家族の立場からの講演
- 会場：北区民センター3階区民ホール（北25西6）
- 定員・費用：150人・無料
- 申込：2月8日(金)まで。電話申し込み可



## 区内各施設の講座など

※この一覧に掲載していない行事・講座などについては、各施設にお問い合わせください。施設名欄の「HP」はホームページアドレスです。  
※下記の講座などの対象は原則、区内にお住まいか、勤務先のある15歳以上の方（高校生を除く）です。そのほかの申し込み条件・教材費の納入など詳細については、申込方法・備考欄をご確認の上、各施設へお問い合わせください。

行事・講座名	開催日時	費用	申込方法・備考
北区民センター	北25条西6丁目	☎757-3511	HP <a href="http://www6.ocn.ne.jp/~kitakuce/">http://www6.ocn.ne.jp/~kitakuce/</a>
絵本の読み聞かせ	1/15(火)午前11時～11時30分	無料	〔対象〕 就学前のお子さんとその保護者
図書司書体験	1/27(日)午後1時～3時30分	無料	〔申込〕 1/11(金)～20(日)。午前9時～午後5時。先着3人。電話申し込み不可（受付開始時の超過は抽選）〔対象〕 区内に住む小学4～6年生
第3期北区民講座	やさしいストレッチとリズムダンス（全6回）	1/28～3/10(2/11を除く)の毎週月曜日。午前10時～正午	3,400円 〔申込〕 1/11(金)～17(木)。午前9時～午後5時。先着20人。電話申し込み可
	パソコン入門講座「初心者のためのワードとデジカメ基本操作」(全6回)	2/18(月)～23(土) 午前10時～正午	3,400円 教材費3,900円 〔申込〕 1/21(月)～27(日)。午前9時～午後5時。先着20人（受付開始時の超過は抽選）。電話申し込み可
	パソコン講座「はじめてのエクセル」(全6回)	2/18(月)～23(土) 午後1時30分～3時30分	3,400円 教材費3,400円

広告

※各施設の所在地・電話番号は「きた4ページ」をご覧ください。

行事・講座名	開催日時	費用	申込方法・備考
<b>篠路コミュニティセンター</b>	<b>篠路3条8丁目</b>	<b>☎771-3700</b>	<b>HP</b> <a href="http://www.7a.biglobe.ne.jp/~shinoroce/">http://www.7a.biglobe.ne.jp/~shinoroce/</a>
冬休み子ども映画会 「ウルトラマンキッズの消防隊」 「アンパンマンまじょのくにへ」など	1/8(火)午前10時30分～11時30分	無料	当日、直接お越しください 〔対象〕 就学前のお子さん～小学校低学年
「バレンタイン手作りチョコ」講座	2/2(土)午前9時～正午	350円 教材費650円	〔申込〕 1/15(火)から。日曜を除く午前9時～午後5時。先着16人。電話申し込み不可〔対象〕 小学3年生以上
<b>新琴似・新川地区センター</b>	<b>新琴似2条8丁目</b>	<b>☎765-5910</b>	<b>HP</b> <a href="http://www.7a.biglobe.ne.jp/~shin_shin/">http://www.7a.biglobe.ne.jp/~shin_shin/</a>
絵本よみかせ「おはなしたんと」	1/18(金)午後3時～3時30分	無料	当日、直接お越しください
第25回冬季親睦囲碁大会 <small>しんぼく</small>	1/22(火)午前9時30分～午後4時	300円	〔申込〕 1/8(火)～10(木)午前9時～午後5時。先着48人。電話申し込み可 〔その他〕 昼食は各自で用意してください
第10回ミニバレー大会	2/17(日)午前9時～午後5時	1チーム1,000円	〔申込〕 2/7(木)午前9時～午後5時。先着12チーム〔対象〕 女性チーム(1チームの登録は5人まで※北区以外在住の方は1人まで。学生は除く)。電話申し込み不可〔その他〕 昼食・靴袋は各自で用意してください
<b>拓北・あいの里地区センター</b>	<b>あいの里1条6丁目</b>	<b>☎778-8000</b>	<b>HP</b> <a href="http://www.7a.biglobe.ne.jp/~ainosato/">http://www.7a.biglobe.ne.jp/~ainosato/</a>
冬休みお楽しみ会	1/12(土)午後1時30分～3時	無料	当日、直接お越しください
輪投げ大会	2/19(火)午後1時30分～3時	無料	〔申込〕 2/4(月)～8(金)。午前9時～午後5時。先着20組(5人1組)。電話申し込み不可
<b>太平百合が原地区センター</b>	<b>太平12条2丁目</b>	<b>☎770-6531</b>	<b>HP</b> <a href="http://www.1a.biglobe.ne.jp/stycente/">http://www.1a.biglobe.ne.jp/stycente/</a>
楽しく歌おうカラオケ講座♪ (全4回)	2/2～23の毎週土曜日 午後1時30分～3時30分	3,000円	〔申込〕 1/15(火)～29(火)。午前9時～午後5時。先着15人。電話申し込み不可
パソコン講座(はじめてのパソコン・ワード編)(全5回)	2/4(月)～7(木)、9(土) 午前10時～正午	3,400円 教材費1,000円	〔申込〕 1/15(火)～25(金)。午前9時～午後5時。先着16人。電話申し込み不可
パソコン講座(インターネット & Eメール)(全4回)	2/18(月)、19(火)、21(木)、23(土) 午前10時～正午	教材費210円	〔申込〕 1/29(火)～2/12(火)。午前9時～午後5時。先着10人。電話申し込み不可 〔対象〕 60歳以上の方、または障がいのある方
手編み・咲き織り作品展 (アトリウム展示会)	2/6(水)～12(火) 午前9時～午後9時	無料	期間中、直接お越しください
<b>北老人福祉センター</b>	<b>北39条西5丁目</b>	<b>☎757-1000</b>	<b>HP</b> <a href="http://www.habataki.co.jp/satsukitarou/">http://www.habataki.co.jp/satsukitarou/</a>
北の語り部「いくたりかを見送りて」(語り部:辻 悟郎氏)	1/22(火)午後1時～1時40分	無料	当日、直接お越しください
<b>北区体育館</b>	<b>新琴似8条2丁目</b>	<b>☎763-1522</b>	<b>HP</b> <a href="http://www.sspc.or.jp/shisetsu/kita-gym/">http://www.sspc.or.jp/shisetsu/kita-gym/</a>
ソフトボクシング(全6回)	開講期間2/6～3/12の毎週水曜日 午後6時30分～8時	4,500円 【3,600円】	〔対象〕 16歳以上の方(少年少女クラシックバレーは小学1～6年生) 〔申込〕 1/11(金)～18(金)午前9時～午後8時。電話申し込み可。多数時、1/19(土)抽選。受講の可否についてはお問い合わせください 〔納入期間〕 1/20(日)～28(月)午前9時～午後8時 〔施設使用料〕 受講料のほか毎回掛かります(少年少女クラシックバレーを除く) 〔65歳以上・障がいのある方〕 受講料は【 】内の金額。納入時に証明できるものをお持ちください
ソフトヨガ(全7回)	開講期間2/1～3/21(2/15を除く)の毎週金曜日 午後1時～2時	3,600円 【2,900円】	
ボール BALLピラティス(全8回)	開講期間1/26～3/22(2/9を除く)の毎週土曜日 午後7時45分～8時45分	4,800円 【3,900円】	
少年少女クラシックバレー (全7回)	開講期間2/5～3/18の毎週火曜日 午後4時30分～6時	4,200円	左記以外にも講座がありますので、詳細はお問い合わせください ※1/21(月)は施設整備日のため休館
<b>新琴似図書館</b>	<b>新琴似7条4丁目</b>	<b>☎764-1901</b>	
つくしんぼのお話の会 (絵本の読み聞かせ)	1/12(土)・1/26(土)・2/9(土) 午後2時～2時30分 2/6(水)午後3時～3時30分	無料	〔対象〕 幼児～小学生

# まちかどアルバム

12月1日  
札幌サンプラザ  
盲導犬の頼もしさを実感

盲導犬体験（ボランティア展 2007）



11月27日  
太平児童会館  
冬に備えて準備万端！

雪道の砂まき用  
ペットボトル作り



12月5日  
北区民センター  
新米ママが楽しく交流

赤ちゃんといっしょ



11月30日  
幌北児童会館  
目指せ、かるた名人！

百人一首・下の句かるた

12月2日  
幌北中央保育園  
留学生も楽しく参加

幌北第7町内会  
もちつき大会



12月9日  
篠路コミュニティセンター  
日ごろのけいこの成果を発揮

北区長杯少年少女柔道交歓大会