

広報 さっぽろ

札幌の人口と世帯 1,895,438人(+369)
867,944世帯(+556)
12月1日現在(前月比) 国勢調査ベース

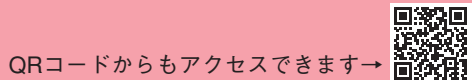
市内の交通事故 発生 9,190件(-1,178)
平成19年1月1日~ 死者 47人(+7)
11月30日(前年比) 傷者 10,991人(-1,459)

札幌市の制度や施設、行事などは
札幌市コールセンター
☎ **222-4894** FAX **221-4894**
Eメール info4894@city.sapporo.jp
午前8時~午後9時(土・日曜、祝・休日を含む)

市政に関するご意見、ご提案などは
市民の声を聞く課
☎ **211-2042** FAX **218-5165**

札幌市役所ホームページ
www.city.sapporo.jp/city
※広報さっぽろの誌面も掲載。お住まいの区以外の区民のページもご覧いただけます。

携帯電話対応の
札幌市情報提供サイト
<http://www.city.sapporo.jp/mobile/>



広報クイズ

問題

現在、都心において、大規模な整備が行われている通りが2つありますが、その名前は何か。四角に当てはまる漢字をお答えください。

駅前通と□□□通

新春特別プレゼント

正解者の中から抽選で30の方に共通ウィズユーザーカード(1,100円分)を、20の方にPMFカレンダーを差し上げます。



応募方法

はがき、ファクス、Eメール。クイズの答え、郵便番号、住所、氏名、年齢、電話番号と希望賞品、広報誌や広報番組へのご意見・ご感想を記入し、広報課(下記)へ。1人1通。1月22日(火)消印有効。発表は発送をもって代えさせていただきます。なお、12月号の正解は「**2140万円**」でした。

広報さっぽろは、毎月10日(1月号は年末)までに、町内会などを通じて市内の全世帯に配布しています。また、ご希望の地域には、市が委託した民間の会社による直接配布も行っています。詳細は、広報課かお住まいの区の区役所広聴係へお問い合わせください。



札幌市総務局広報部広報課
〒060-8611 中央区北1西2
☎211-2036 FAX218-5161
Eメール kohokakari@city.sapporo.jp



札幌市長
うえだ ふみ お
上田 文雄

人を大事にし
市民一人一人の力が輝く街へ



札幌市議会議長
はたせ こう じ
畑瀬 幸二

山積する重要課題に対し
しっかりと取り組む

年頭にあたり謹んでごあいさつを申し上げます。

去年は「自治基本条例」の施行、「第2次札幌新まちづくり計画」の策定など、新たなまちづくりの施策を着実に進めて参りました。わたしが全力で市政の課題に取り組むことができたのも、市民の皆さんのお力添えがあったからにほかなりません。心から感謝を申し上げます。

今年、札幌の魅力を高める駅前通地下歩行空間などの新たな都心部づくりを進めるほか、北海道新幹線の札幌延伸実現や他市町村との連携をこれまで以上に強め、北海道全体の活性化を目指します。また、「環境首都・札幌」宣言を行い、世界に誇れる環境都市を皆さんと一緒に築き上げていきます。

市民一人一人の力が輝く「市民のみみなぎる、文化と誇りあふれる街」を実現させるため、これからも人を大事にし、「共に考え、悩み、行動」していきます。ご理解とご協力を心からお願い申し上げます。

市民の皆様、明けましておめでとうございます。

去年は、北海道日本ハムファイターズの2年連続リーグ優勝やコンサドーレ札幌のJ2優勝、そしてJ1への復帰決定など、明るい話題が多かった一方、原油価格高騰などが、市民生活に大きな影響を与えた一年でありました。

現在、国では、新たな地方分権改革に向けての動きが本格化し、地方自治体による自己決定権が重要性を増しております。本市においては、地域経済の活性化や加速する少子高齢化に対応した地域福祉の推進、また、北海道新幹線の札幌延伸に向けた国などへの働きかけなど、山積する重要課題に対してしっかりと取り組んでいく必要があります。

189万人の市民の代表である議会としては、その責務を全うすべく、本年も全力を尽くしてまいりますので、皆様の変わりぬご支援とご協力をお願い申し上げます。

明けましておめでとうございます

- 副市長 小澤 正明/加藤 啓世/中田 博幸 ●交通事業管理者 濱田 雅英
- 水道事業管理者 田中 透 ●病院事業管理者 吉田 哲憲
- 市議会 ●副議長 笹出 昭夫 ●議員(五十音順) 青山 浪子/芦原 進/阿知良 寛美/飯島 弘之/五十嵐 徳美/伊藤 牧子/伊藤 理智子/井上 ひさ子/猪熊 輝夫/伊与部 年男/岩村 米子/大越 誠幸/大嶋 薫/小川 直人/小倉 菜穂子/長内 直也/小野 正美/恩村 一郎/勝木 勇人/川口谷 正/義田 雄一/國安 政典/桑原 透/小嶋 裕美/近藤 和雄/坂 ひろみ/坂本 恭子/佐々木 みつこ/佐藤 典子/佐藤 美智夫/佐藤 右司/しのだ 江里子/鈴木 健雄/高橋 功/高橋 克朋/宝本 英明/武市 憲一/谷沢 俊一/西村 茂樹/長谷川 衛/馬場 泰年/林家 とんでん平/福士 勝/福田 浩太郎/藤川 雅司/ふじわら 広昭/細川 正人/堀川 素人/本郷 俊史/松浦 忠/三浦 英三/三上 洋右/湊谷 隆/峯廻 紀昌/宮川 潤/三宅 由美/宮村 素子/宮本 吉人/宗形 雅俊/村上 仁/村松 正海/村山 秀哉/山口 かずさ/山田 一仁/横山 峰子/涌井 国夫
- 教育委員会 ●委員長 丹羽 祐而 ●委員 野尻 桂子/設楽 雅代/山中 善夫/臼井 博 ●教育長 奥岡 文夫
- 選挙管理委員会 ●委員 上瀬戸 正則/大西 利夫/富田 新一/合浦 賢
- 人事委員会 ●委員長 荒木 哲彦 ●委員 大塚 龍児/品川 吉正
- 監査委員 ●代表監査委員 谷本 雄司 ●監査委員 橋本 昭夫/湊谷 隆/本郷 俊史
- 農業委員会 ●会長 坂田 文正
- 固定資産評価審査委員会 ●委員長 富岡 公治 ●委員 大萱生 哲/山本 明恵/西代 明子/宮路 良穂/山谷 隆史/中山 美幸/渡辺 裕哉/三浦 浩

わかる都心

今、札幌の都心では、駅前通地下歩行空間の整備と創成川通アンダーパスの連続化工事という、札幌冬季オリンピック以来となる大規模な整備が行われています。札幌の都心はどのように変わっていくのでしょうか。都心の将来像や、工事の今後の流れなどを紹介します。

このページの詳細については創成・駅前整備担当 ☎211-2641へ



緑地を整備して

安らぎの空間をつくります

自動車交通の急速な発展に伴い、創成川通は幹線道路としての機能を主に果たすようになりました。そのため、市民の水辺として愛されてきた創成川が遠い存在となり、また、都心を東西に分断する要素にもなっていました。そこで、連続化したアンダーパスの上には緑の空間を創出し、市民が訪れやすく、安らげる場所をつくります。また、狸小路と二条市場の間には、広場の整備も計画しています。



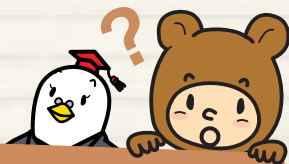
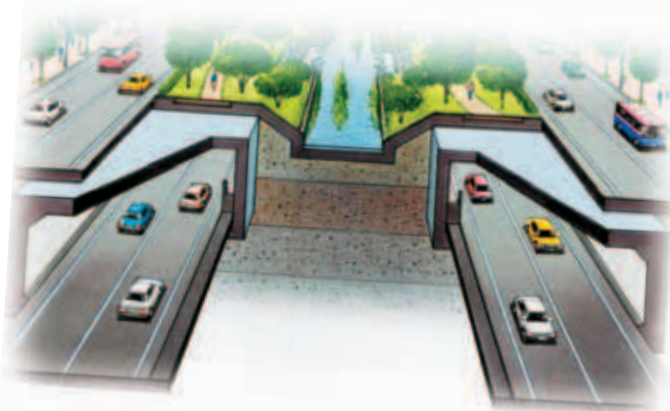
北3条から南5条までの区間を工事するよ



創成川通

アンダーパスを連続化して 交通混雑を緩和します

市中心部の東側を南北に縦断する創成川通は、都心交通の主軸となる道路です。ここには南北に2つのアンダーパスがありましたが、これを連続化することで、都心に来る交通と都心を通る交通を地上と地下に分離し、交通混雑を緩和します。



どうして都心を整備しているの？

生まれ変

創成川通 駅前通の 今とこれから



駅前通



北3条から
大通までの
区間だよ

さっぽろ駅と大通駅を

地下歩行空間でつなぎます

現在、市中心部は札幌駅周辺地区と大通・すすきの地区に二極化して発展しています。この2つの地区を結ぶことで一体性が生まれ、活気ある都心がつくり出されます。また、季節や天候に左右されず、誰もが安全・快適に歩いて移動することができます。



自然光を取り入れ

憩いの空間をつくります

地下歩行空間の一部天井や出入り口にはガラスを使用し、地下にいながら地上が感じられるように工夫します。また、歩行空間の両脇や沿道ビルとの接続部を広場にして、ベンチを置いたりイベントを実施したりすることで、ただ歩いて通過するだけの通路ではない、にぎわいが生まれる空間をつくり出します。

にぎわいの軸 「駅前通」

目抜き通りとしてのにぎわい、楽しさを味わえる空間をつくる。

やすらぎの軸 「創成川通」

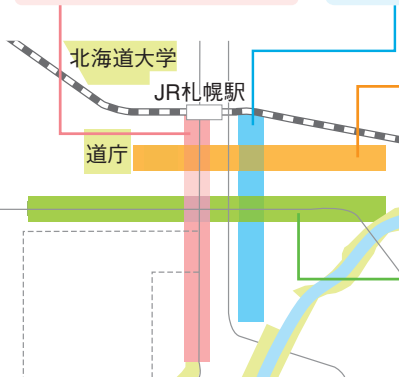
都心における新たな水辺環境として、落ち着いた空間をつくる。

うけつぎの軸 「北3条通」

まちづくりの基点となった歴史的価値を守りながら、新たな都心の発展を東方向へとつなげていく。

はぐくみの軸 「大通」

芸術文化活動など、多様な活動の場を提供し、はぐくむ環境を創出する。



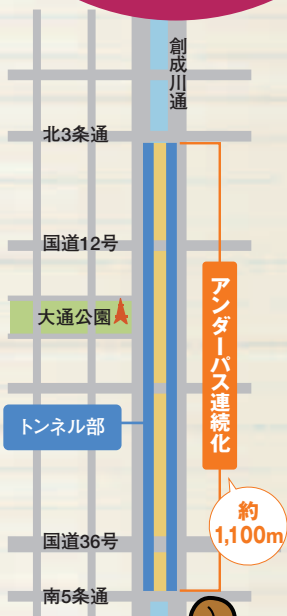
都心のまちづくりの 中心となる四つの軸

市は、平成十四年度に「都心まちづくり計画」を策定し、札幌の都心部を魅力的にしていくなめの方針を示しました。この中で、駅前通、創成川通、大通公園、北三條通は、都心を整備するさまざまな取り組みを結びつけ、広げる基軸に位置付けられています。

街の顔「都心」から にぎわいが生まれます

都心部は、経済・文化・娯楽などが集まる場であり、市民だけではなく観光客なども行き交う、札幌の顔。そのため、札幌の魅力を高め、街の発展を進めていく上で、魅力あふれる都心をつくる必要不可欠です。

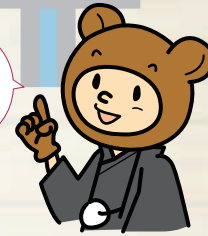
創成川通



アンダーパス連続化

約1,100m

自然とふれあえるんだね!



創成川通

チャラリー

昭和初期 創成川と消防望楼



川辺に降りる小階段があり、洗濯などのほか、馬を洗うなど生活用水として利用されていました。

昭和34年 サークス小屋火災



札幌まつりの会場にもなっていた創成川ですが、以後イベント利用が中止されました。

昭和40年代 コンクリート護岸に改修



川辺に降りる階段もなくなり、市民生活から遠い存在になりました。

昭和46年 アンダーパス整備

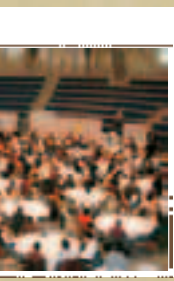


シダレヤナギとライラックが植えられましたが、水路と緑地の幅が減少し、水面までの距離はますます遠くなりました。

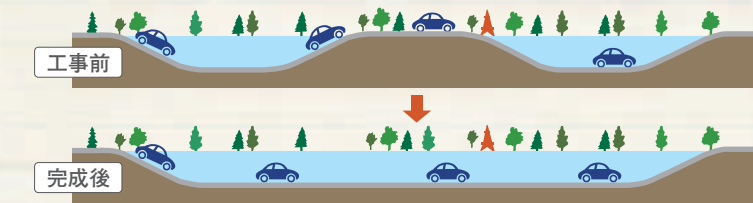
平成16年 工事前の創成川通



シダレヤナギの多くは病気によって内部が腐食していたため伐採。ライラックは南区小金湯へ移植しました。



都心のまちづくりと交通について市民の皆さんと2日間にわたり議論しました。このほかにも、創成川通・駅前通それぞれにおいて、市民の意見を伺う場を多数設けました。



工事の手順

- 20年12月～ 平成22年度中に完成予定です
- 19年9月～ 早い所はもうココ!
- 18年4月～
- 18年1月～
- 16年12月～

地上部の河川と緑地を整備します。車は、21年3月からトンネル部を走れる予定です。

トンネル完成後、上に土を戻して舗装し、電気配線などの設備工事を行います。

上から地面を掘り、型枠を作ってコンクリートを流し、トンネル本体を造ります。

土が崩れてくるのを防ぐくい打ち、車を通しつつ作業するために道路を覆工板で覆います。

創成川の水を一時的にパイプに流して工事を行います。

工事現場を見ってきました!

広報モニターの千さん親子が、アンダーパス連続化工事現場を見学してきました。

せん あきこ 千 亜希子さん
りょうた 遼太くん



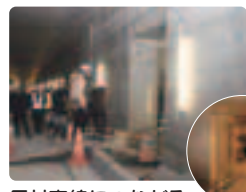
脇には避難用の通路があります。

まだ標識もなく、照明も仮のものですが、南側はトンネルの形がだいぶ出来ています。

すごい高いよー



遼太くんは特別に、天井から地上に出させてもらいました。



反対車線につながる通路。地上へ出る階段も3カ所設けています。

北側は、これからトンネルを造っていきます。



体験してみて

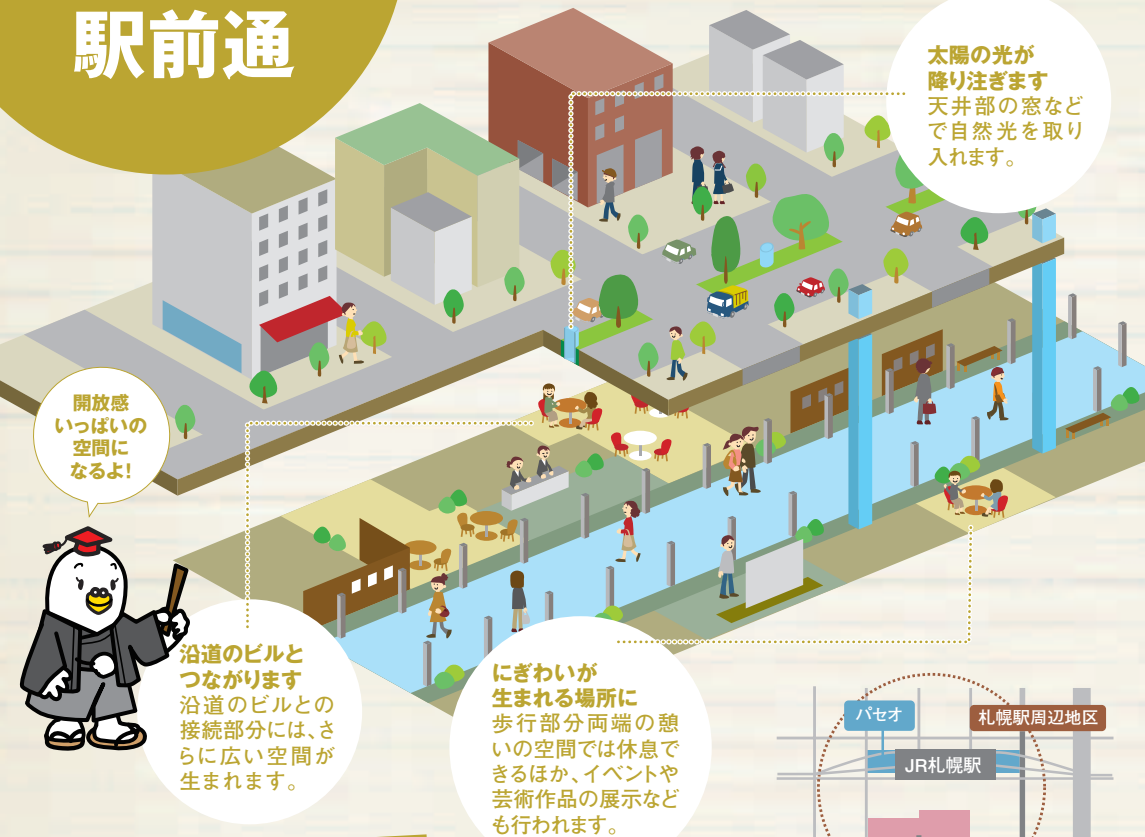


亜希子さん わたしたちの見えないところでは、もうこんなに新しいアンダーパスができていたのか! と驚きました。開通が待ち遠しいです。



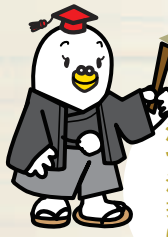
遼太くん かいだんの乗り下りがこわかったです。トンネルはくろうしてつくるものだとわかりました。かんせいするのが楽しみです。

駅前通



太陽の光が降り注ぎます
天井部の窓などで自然光を取り入れます。

開放感
いっぱいの
空間に
なるよ!



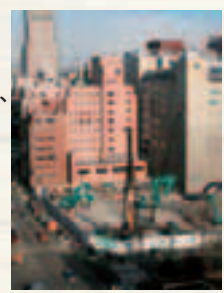
沿道のビルとつながります
沿道のビルとの接続部分には、さらに広い空間が生まれます。

にぎわいが生まれる場所に
歩行部分両端の憩いの空間では休息できるほか、イベントや芸術作品の展示なども行われます。

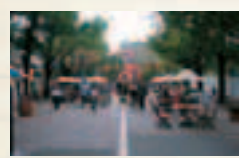
広がる、都市再生

沿道ビルの建て替えが進んでいます

北洋大通ビルや日本生命札幌ビル、三井ビルなどをはじめとする沿道ビルの建て替えが今後進み、駅前通は大きく変わっていきます。

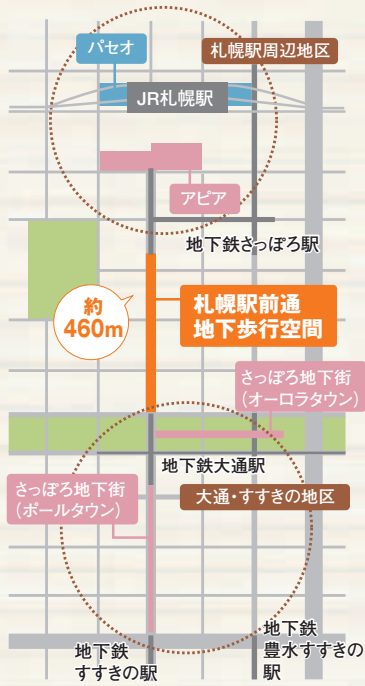


既存建物の地下部分を解体工事中の北洋大通ビル(旧拓銀本店ビル)



平成16年に実験を行い、多くの人出でにぎわいました

道庁赤レンガ前の北3条通りが、将来は広場になります



約460m



天井や床を仕上げ、照明などの設備工事を実施。地上には街路樹を植樹します。

型枠を造ってコンクリートを流し、地下通路本体を造ります。

車を通しつつ作業するために道路を覆工板で覆って、その下で掘削していきます。

街路樹や地下埋設物を移設した後、土が崩れてくるのを防ぐくいを打ちます。



最後に

今回紹介した2つの工事によって、札幌の都心は大きく変わっていきます。
しかし、魅力的な都心づくりは、施設や道路の整備で完成するわけではありません。どんなに立派な施設があっても、楽しいイベントもなく、ごみだらけの都心だったら、誰も集まりませんよね。これからも、さまざまな取り組みを通して、皆さんが心から楽しめる、にぎわいあふれる都心づくりを進めていきます。

駅前通

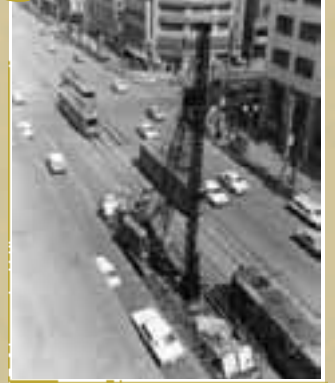
歴史ギ

昭和初期 グランドホテルから駅前通を望む



このころ車はほとんど走っておらず、駅前通を路面電車が走っていました。

昭和44年 地下鉄南北線工事



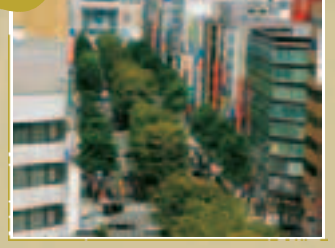
昭和47年の冬季札幌オリンピックに向けて、都心の整備が進められ、地下鉄やさっぽろ地下街ができました。

昭和48年 路面電車の路線縮小



地下鉄開業後、駅前通からは路面電車の姿が消えました。中央分離帯にはハルニレを植樹しました。

平成17年 工事前の駅前通



札幌の都心は駅前通を中心として大きく発展しました。ハルニレは北海道大学構内などへ移植しました。

平成15年 11月 14・15日 市民1000人ワークショップ



市民の力、もっと輝く街を目指して

新たなまちづくりが

スタート

Mayor Interview 市長インタビュー



札幌市長 上田 文雄

これからの市政運営の基本となる計画
「第2次札幌新まちづくり計画」と「行財政改革プラン」が
完成しました。今回は市長へのインタビューを交えて
計画の内容について紹介します。

今までも、これからも 素晴らしい札幌は市民がつくる

就任当初からこれまでを振り返っていかがですか。

市長になった当初、少子高齢化や景気の低迷、厳しい財政状況など、札幌には深刻な問題が山積していることを実感しました。こうした難しい局面を乗り越えるためには、**市役所の仕事の仕方を変えていく**必要があると思いました。

具体的には？

限られたお金を有効に使うためには、「**本場に必要**な**政策は何なのか**」という**選択が必要**です。そしてその**選択**を行うのは、言うまでもなく**市民の皆さん**です。

こうした考えから、私は「**市民が自分たちの街のこと**」

いて考え、行動する」という

「**市民自治**」を市政運営の根本に据えるべきと考えました。市役所は、市政について考え、**市民の意見**を聞き、**市民の活動**を後押しして、**市民の活動**を後押ししていかねばならない。そう職員にも訴えてきました。

市民活動の広がり、広報紙などを通じた意見募集、自治基本条例の制定など、この考え方は着実に形になって現れてきています。

市政運営の軸となる、二つの計画が完成しましたが、

「**市民の力**みなぎる、文化と誇りあふれる街・札幌」の実現のため、**具体的**に取り組んでいく事柄をこの二つの計画にまとめました。

「**第2次札幌新まちづくり計画**」では、皆さんからの意

見などを踏まえ、優先的に実施する事業を定めるとともに、

すべての事業について達成目標を掲げています。「**行財政改革プラン**」では、**厳しい財政状況**を乗り越え、**無駄のない効率的な市役所**へと改革していくための、**具体的な方法**を盛り込んでいます。

これらの計画も、市民の皆さんから意見をいただきながら完成させました。

最後に、市民に向けてメッセージを。

計画は完成しましたが、これはあくまでもスタート。これから精いっぱい努力し、市民の皆さんと共に計画を実行することを約束します。

私を含め札幌市民の力を一つにして、この素晴らしい札幌をさらに輝かせようではありませんか。世界から評価され、誇りに満ちた今の札幌をつくった先人たちのように！

第2次札幌新まちづくり計画

たくさんのご意見が寄せられました！

計画の素案について、本誌10月号などで意見を募集したところ、合計379件の意見が寄せられました。その一部と、意見に対する市の考え方を紹介します。

【福祉】

意見 敬老パスの上限額引き上げは平成二十年度からぜひ実現してほしい。
市 「市民や交通事業者の理解を得て、議会での議論を経る時間が必要なため、実施は平成二十一年度を目指しています」

【環境】

意見 ごみ収集を有料化する前に、個人個人がごみを減量できるような対策を取るべきでは。
市 「市では、雑がみの分別や古紙などの拠点回収の充実など、市民が取り組めるごみ減量手段を拡充させた上で、その効果を最大限に高めるために、家庭ごみ収集の有料化を同時に実施することを提案しています」

行財政改革プラン

平成22年度までに見込まれる、306億円という収支不足を解消するために行う取り組みです。

組織を効率的に

- 区役所の税務事務を統合し、**市税事務所**を設置する
- 管理職**ポストを10%削減する

民間を活用

- 民間委託、指定管理者制度など、**民間の力や知恵を生かす**手法を使い、サービスの向上と経費の削減を図る

出資団体の見直し

- 市が出資している**団体の統廃合**のほか、出資自体の在り方を検討する

人件費の見直し

- 平成22年度までの5年間で総職員数を850人(5.5%)**削減**する

支出を抑える

- 事務費の節約など**内部努力**を徹底する
- 施設や事業の必要性を検証し、重要な取り組みに経費を**重点化**する

収入を確保する

- 市税などの**収納率**を上げる
- 社会や経済の変化、公平性などを考慮し、コストに見合った**料金**を設定する
- 広告**事業の推進、**財産**の貸与や売却、**基金**の有効活用を進める

見込まれる財政効果 306億円

※H22年度まで

事業費や人件費の見直し	115億円
事業の選択と集中	20億円
使用料など見直し	56億円
財産などの有効活用	115億円

第2次札幌新まちづくり計画

平成22年度までに特に優先的・重点的に実施する取り組みです。

子育て・教育



- 保育所定員**を約1,000人増加
- 小学生が放課後に過ごせる**ミニ児童会館**を整備
- 高校生・大学生などの**奨学金**支給の対象人数を倍増
- 障がいのある子供たちのために**特別支援教育**を充実

地域づくり



- まちづくりセンターの**地域による運営**を推進
- 市政への市民意見反映の場「**区民協議会**」を全区に設置
- 市民まちづくり活動促進条例**を制定し、活動を支援
- 話し合いを通じて**地域の実情に応じた雪対策**を実施

経済



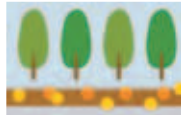
- 厳しい経営環境にある小規模事業者**に小口資金**を融資
- 洋菓子など「**札幌の食**」を国内外にアピール
- IT・コンテンツ・バイオ**企業の誘致**を促進
- 若年層の就業**を支援するためセミナーなどを実施

福祉



- 敬老パス**の上限額を5万円から7万円へ引き上げ
- 介護予防支援**の拠点を4カ所増設
- 障がいのある方が作った製品を販売する「**元気ショップ**」の2号店を開設

環境



- 「**環境首都・札幌**」宣言を行い、先進的な施策を実施
- 地域による**花壇づくり、植樹**の取り組みを支援
- 二酸化炭素排出量削減**のために普及・啓発を実施
- ごみ減量、リサイクル**の施策を推進

安全・安心



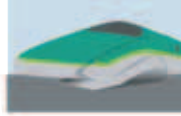
- スクールガード**による子供の見守り活動を推進
- 地下鉄東西線全駅のホームに**可動式ホーム柵**を設置
- 防災資機材の助成など**自主防災組織**への支援を実施
- 小中学校ほか各施設の**耐震化**を実施

文化・スポーツ



- 芸術家**を小学校に派遣したり、小学生を美術館に招待したりする取り組みを実施
- 彫刻家「**佐藤忠良**」の作品を展示する施設を建設
- 都市公園内に**パークゴルフ場**を5コース整備

観光・都市整備



- 秋の大通公園で食をテーマに**新たなイベント**を開催
- 市民会館**の後継施設の整備を検討
- 道内市町村の**食や観光の情報発信拠点**を都心に整備
- 北海道新幹線**の札幌延伸に向けた誘致活動を推進

市は、今後も皆さんの意見を伺い、いただいた一つ一つの意見を検討しながら、計画を実行していきます。



【人件費の見直し】市は職員を出資団体などに派遣しているが、その必要がないと思われる団体もある。見直すべきだ。市「出資団体の見直しの一環として、平成十七年に百八十二人いた市からの派遣職員を、五年間で八十七人にする目標を立て、派遣の引き揚げを進めています」

行財政改革プラン

【観光・都市整備】藻岩山については、環境に配慮し、自然破壊を招くような施設は造らないうでほしい。市「環境への配慮は、藻岩山の整備に当たった際の最も重要な課題と考えており、施設の設置についても、近く策定する環境配慮ガイドラインに沿って検討していきます」



NEWS 01

新たなごみ総合計画案の 市民意見交換会を開催

ごみ減量施策や家庭ごみ有料化などを含む計画案へのご意見を伺います

「スリムシティさっぽろ計画」とは？

平成29年度までのごみに関する総合計画。焼却ごみを年間24万トン削減することで、篠路清掃工場の廃止を目指すなどの目標を掲げています。

詳しくは本誌11月号やホームページ
www.city.sapporo.jp/seiso/keikaku/pubcom/pubcom.htmlをご覧ください

②11 29 12 詳細 環境事業部計画課

市では、今後十年間のごみ総合計画となる「スリムシティさっぽろ計画」を策定中です。このたび、その素案が完成しましたので、内容を説明し、皆さんからご意見をいただく市民意見交換会を開催します。

計画案では、清掃工場を二カ所廃止するなど高い目標を掲げ、ごみを減量する新たな施策を盛り込んでいます。また、ごみ減量の効果を最大限に高めるため、家庭ごみの有料化を併せて提案しています。

計画は、皆さんから広く意見をいただきながら、三月までに完成する予定です。ぜひ会場にお越しの上、素案へご意見をお寄せください。

計画案の主な内容

分別・リサイクルの拡大

家庭から出る紙製容器包装などの「雑がみ」を新たに分別収集するほか、生ごみを堆肥化する取り組みを支援します。また、町内会などで集めた生ごみや草木類を市が無料で回収・資源化する「リサイクル・パートナーシップ」制度を導入します。



ごみステーションの問題を改善



ごみネットなどのごみステーション管理器材の購入助成や、ごみ出しルールの指導を行う「ごみパト隊」を配置するなど、ごみステーションの管理を支援します。

家庭ごみの有料化を提案

ごみ減量・リサイクルを一層進めることが目的です。納められた手数料は、さらなるごみ減量などの取り組みに使います。

燃やせるごみ 燃やせないごみ	有料
資源物	無料または 低料金

※手数料の考え方

- 1.ごみを減量する意識が働くように設定
- 2.負担が大きくなるように配慮
- 3.近隣市の設定例を考慮

市民意見交換会日程（各日午後2時～3時30分、6時30分～8時。当日直接会場へお越しください）

開催日	会場	開催日	会場
1/19(土)	白石区民センター(白石区本郷通3北)	1/27(日)	厚別区民センター(厚別区厚別中央1の5)
1/20(日)	清田区民センター(清田区清田1の2)	1/28(月)	中央区民センター(中央区南2西10)
1/22(火)	東区民センター(東区北11東7)	1/29(火)	西区民センター(西区琴似2の7)
1/24(木)	南区民センター(南区真駒内幸町2)	1/31(木)	豊平区民センター(豊平区平岸6の10)
1/26(土)	手稲区民センター(手稲区前田1の11)	2/2(土)	北区民センター(北区北25西6)

4月1日から「後期高齢者医療制度」がスタート

75歳以上の方の医療制度が変わります

高齢者の医療費を安定的に支えるために、高齢社会に対応した新たな医療制度である「後期高齢者医療制度」が創設されることになりました。変更点や新しい保険料など、制度の概要をお伝えします。

[問い合わせ先] 制度の概要については市コールセンター ☎222-4894、北海道後期高齢者医療広域連合事務局 ☎290-5601

対象は？

75歳以上の方です

ただし、一定の障がいのある方は、65歳以上の方が対象になります。

何が変わるの？

新たな保険料を、一人一人が支払います

国保や社保、共済などの健康保険を脱退し、4月から「後期高齢者医療制度」に加入します。これまで世帯主が払っていた保険料を、今後は一人一人が支払うことになり、新たな保険料が適用されます。なお、保険証は一人に1枚ずつ交付されます。

加入の手続きは？

不要です

国保に加入している老人保健制度の受給者は、自動的に脱退・加入を行います。国保以外の健康保険に加入している方は、脱退手続きについて加入している健康保険にご確認ください。新しい保険証は、対象者あてに郵送します。

一定の障がいのある65歳～74歳の方

老人保健制度の受給者でない方

申請が必要です。

老人保健制度の受給者

自動的に加入となりますが、申請により「後期高齢者医療制度」に加入しないこともできます。詳しくは12月に送付した案内をご覧ください。

保険料は？

所得に応じて公平に負担。原則年金から天引きになります

年間の保険料は6月にお知らせします。天引きになる方は、4月・6月の年金から天引きされる保険料額を4月上旬にお知らせします。年金から天引きにならない方は、6月に送付する納入通知書で納めていただきます。

$$\text{保険料} = \text{均等割額 } 43,143\text{円} + \text{所得割額 } (\text{総所得} - 33\text{万円}) \times 9.63\%$$

■年金収入の場合の保険料年額

※夫婦ともに75歳以上で、妻は所得0円(年金収入120万円以下)として算定

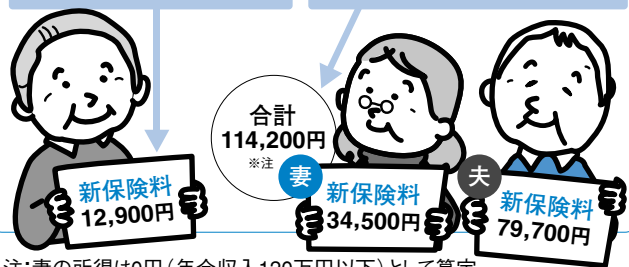
年金収入(所得)	単身世帯	夫婦世帯		
		夫	妻	合計
120(0)万円	12,900円	12,900円	12,900円	25,800円
160(40)万円	19,600円	19,600円	12,900円	32,500円
180(60)万円	60,500円	47,500円	21,500円	69,000円
200(80)万円	79,700円	79,700円	34,500円	114,200円
220(100)万円	107,600円	99,000円	34,500円	133,500円
260(140)万円	146,100円	146,100円	43,100円	189,200円
300(180)万円	184,700円	184,700円	43,100円	227,800円
340(217.5)万円	220,800円	220,800円	43,100円	263,900円
380(247.5)万円	249,700円	249,700円	43,100円	292,800円

モデルケース

年金収入100万円の単身世帯 夫の年金収入が200万円の夫婦世帯

現在の年間保険料(国保)
16,160円

現在の年間保険料(国保)
91,290円



※注:妻の所得は0円(年金収入120万円以下)として算定

■年金収入の場合の保険料の軽減

年金収入		均等割額の軽減
単身世帯	夫婦世帯	
168万円以下		7割を軽減
—	192.5万円以下	5割を軽減
203万円以下	238万円以下	2割を軽減

社保などの健康保険の扶養になっていた方に、保険料の減額を実施

加入から2年間は所得割額がかからず、均等割額が5割減額されます。さらに20年度に限り、均等割額が9月までかからず、10月～21年3月は9割減額される予定です。

病院での自己負担は？

原則1割です

病院の窓口で支払う自己負担は、これまでと同じ1割です(現役並み所得者は3割)。また、1カ月の自己負担限度額も変更ありません。

さらに詳しい内容は、対象の方へ12月に送付したパンフレットをご覧ください。

ホームページでも詳しい内容をご覧ください。
iryokouiki-hokkaido.jp

あなたの街で市長と語ろう

さまざまな市政の課題について、市民と市長が直接意見を交換する「タウントーク」。
今回は、白石区、南区、西区で開催された内容を紹介します。

タウントークに関するお問い合わせは、
区役所(32階)の総務企画課か
市民の声を聞く課 ☎211-2042へ。
内容は、市長のホームページ
www.city.sapporo.jp/city/mayor
からもご覧いただけます。



白石区

落ち葉の堆肥化でごみを減量

旭町内会会長

やまなか ただのり
山中 忠典さん

町内会で公園を管理しており、落ち葉や雑草を公園内で堆肥にしています。ほかの町内会でも取り組むことで、市内全体のごみが減ると思いますよ。



市長から

公園の管理だけでなく、そこから出るごみまで減量していただき、大変ありがたく思います。ぜひ、多くの方に実践してほしいですね。そのためにも、この活動を全市に広報していきます。

白石区

学校と地域の連携を深めています

日章中学校生徒会会長

ひさみつ ももか
久光 桃夏さん

お年寄りの家の除雪や道路清掃などのボランティア活動を、町内会やPTAなどで構成される東札幌まちづくり協議会の皆さんと一緒にしています。今後も地域と協力しながら活動を続けていきたいです。



市長から

子供たちの活動を大人が支援していくという、とてもすてきな関係を築いていますね。学校だけでは学べないことを、活動を通じてたくさん学び取ってほしいです。

西区

ウォーキングの楽しさを伝えたい

「西区ウォーキングマップ」作成メンバー

かどしのぶ
角 忍さん

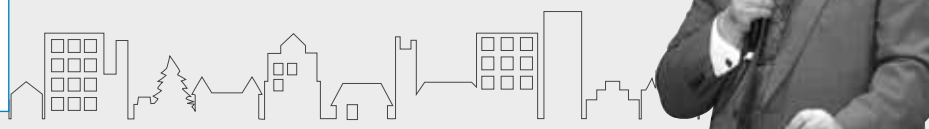
区の講座に参加して、ウォーキングマップを作成しました。メンバーを中心にウォーキングを続けていますが、今後は、この楽しさを多くの人に伝えていきたいです。



市長から

健康づくりだけでなく、身近にあるすてきな場所を再発見する意味でも、ウォーキングは非常にいい活動です。ほかの区でもマップを作っているグループがあるので、お互いのコースを歩くなどの交流をしながら、楽しみを広げてみてはいかがでしょうか。

各区のウォーキングマップは
ホームページからもご覧になれます
www.kenko-sapporo21.jp



TOWN TALK

タウントークメモ

白石区

- ・開催日／11月15日(木)
- ・会場／白石区民センター
- ・参加総数／約160人
- ・発言者数／17人

南区

- ・開催日／11月22日(木)
- ・会場／南区民センター
- ・参加総数／約110人
- ・発言者数／20人

西区

- ・開催日／11月26日(月)
- ・会場／西区民センター
- ・参加総数／約100人
- ・発言者数／13人

西区

手話通訳者を増やしてほしい

発案地区

かね ほん ひろゆき
金原 浩之さん

札幌では、手話通訳者に対する需要が増えていますが、通訳者の数が不足しています。手話に興味のある方は、聴覚障がい者に対する理解を深めるためにも、ぜひ手話講習を受けてほしいです。



市長から

市では、視聴覚障がい者情報センターを拠点に、障がいのある方へのサービスを行っています。手話講習会も実施しているので、しっかりと周知を行い、今後も通訳者の育成に努めていきます。

西区

灯油の高騰が生活を脅かしています

八軒地区

こだて くにただ
小館 国忠さん

この冬の灯油価格の高騰を受けて、市長は先日、経済産業省に足を運んだと聞きました。具体的に何を願っていたのか教えてください。



市長から

市でも、できる限りの対策をしていますが、価格をコントロールすることはできません。そのため、経済産業省と大手石油会社に、深刻な生活の実情を伝え、「国でできる対策はすべて行ってほしい、企業努力で可能な限り安くしてほしい」と申し入れをしてきました。

南区

緑のまちづくりを進めています

北海道文教大学明清高等学校

ながの さき
長野 早紀さん

土木センターに協力してもらいながら花の苗を種から育て、通学路の花壇に植えたほか、現在はハーブ栽培にも挑戦しています。緑を通じて、地域の方との活動をもっと大きくしていきたいです。



市長から

「花と緑」は、学校と地域を結ぶキーワードですね。植えられた花を地域で大切にすることで、きれいなまちをつくらうという大きな運動につながると思いますよ。

南区

ごみ出しマナーの改善を

川沿地区

おおた たかし
太田 孝さん

町内会の班長として、ごみステーションを見続けていますが、分別ができていない人がたくさんいます。監視員制度を設け、指導をすべきだと思いますが、どう考えますか。



市長から

現在策定中の新たなごみ総合計画案の中でも、指導員「ごみパト隊」によるごみステーション管理を提案させていただきました。地域の方と市の職員が力を合わせることで、快適なまちをつかっていきたいですね。

次回のタウントークは、2/9(土)に清田区民センターで開催します



世界遺産の瀋陽故宮大政殿



1910年に完成した瀋陽駅は当時の姿を残す



近代化された都心部と高さ305メートルのテレビ塔



札幌のここが好き😊

札幌に住んでいる人は、みんな親切ですね。温かい人柄にひかれています。

札幌のここが嫌い😞

特にないのですが、強いて言うとかラスでしょうか。朝、ごみステーションを荒らしているのはイヤですね。

シヨキ
初禎さんに
聞きました

市民の憩いの場所である大通公園は、外国人にも親しまれています。市内の中心にあり、夏はビアガーデン、冬は雪まつりの会場としてもおなじみです。→

札幌には4つの姉妹都市・友好都市があります。ポートランド市、ミュンヘン市、瀋陽市、ノボシビルスク市——。それぞれに違う魅力を持った4つの都市を、皆さんに紹介していきます。

【詳細】交流課☎211-2032

姉妹都市を訪ねて

中国5番目の都市 瀋陽

中国遼寧省の省都である瀋陽市は、中国東北地方最大の都市で、政治、経済、交通、文化の中心地です。鉄鉱石や石炭などの資源が豊富で、重工業を中心に発展してきました。

清時代、北京に遷都するまで国の都であり、盛京と呼ばれていました。その後、奉天、瀋陽と呼び方が変わりました。瀋陽とは、市内を流れる瀋水川の「瀋」と、陰陽説で川の北を意味する「陽」を組み合わせさせて名付けられたものです。

清の皇帝ヌルハチが造った城「瀋陽故宮」やヌルハチの墓である「東陵」は、ユネスコの世界遺産であり、街の観光名所になっています。

また、瀋陽駅は、満州時代に南満州鉄道が建設し、奉天駅と呼ばれていたもの。駅舎の外観は当時のままで、非常に趣があります。

札幌との出会い

1972年、日中間の国交が復活したことから、75年に板垣札幌市長が北海道市長会友好訪中団として瀋陽市を訪問。このとき同市に対し好印象を抱き、往来がしやすく、緯度も近いことから、友好都市を希望する打診をしました。1980年9月に受諾するとの回答があり、同年11月18日に札幌市内で調印式を行いました。現在では、IT分野などの経済交流が活発になっています。



中国から札幌に来ている
国際交流員の初禎さんが
紹介してくれます

札幌が大好きです！
ウオ ザイ シーホアン ジャホアン！
我最喜歡札幌！

《瀋陽市基礎データ》

人口	約720万人
位置	北緯41度48分、東経123度25分
面積	12,980平方キロメートル



大通公園が札幌で一番好きだという初禎さん。春になり、新緑の中で吹き上がる噴水の姿を眺めるのが気に入っているそうです。

姉妹都市クイズラリー

4カ月にわたって出題するクイズすべてに正解した方に、抽選で豪華プレゼントを差し上げます！

第2回のクイズ

瀋陽市の中心に位置し、世界遺産となっている清時代の城は何でしょうか？

応募方法は、3月号掲載の第4回でお知らせします。

気軽に国際交流してみませんか？

国際プラザでは、毎月さまざまなイベントを開催しています。詳細は17ページをご覧ください。
住所／中央区北1西3札幌Mビル ☎211-3670
ホームページ／www.plaza-sapporo.or.jp