

市民雪像技術指導員

わたなべ
渡辺
しん
信さん

(稲穂在住)

▲雪像づくりの魅力話す渡辺さん



▲最初は雪の塊です(上)。その後、削り出して雪像を制作していきます(下)

渡辺さんは、毎年、さっぽろ雪まつり開催時に制作される市民雪像の技術指導を行っており、今年も全120基のうち、20基の雪像の指導を行いました。

渡辺さんが雪像づくりを続けるきっかけとなったのは伏見高校(現札幌工業高校)在学中に作った「昇天」というテーマの雪像でした。この雪像は第4回さっぽろ雪まつりで制作され、それまでのさっぽろ雪まつりで作られた雪像とは比較にならない規模で作られた、記念碑的大雪像だったそうです。

教員として母校の札幌工業高校に戻った後も、教育の一環として生徒と共に雪像づくりを続けました。退職した現在も雪像技術指導員として雪像制作に携わり、50年以上にわたって雪像づくりにかかわってきました。

「単に技術だけではなく人間関係やチームワークなども雪像の出来、不出来を左右するんですよ」と渡辺さん。また、雪像づくりの魅力について「雪像と一緒に作ることによって、制作者同士の人間関係が密になることです」と話します。

「これからも、健康が続く限り雪像づくりにかかわっていききたいですね」と、雪像づくりへの思いをにこやかに語ってくれました。

編集 手稲区役所総務企画課広聴係

ホームページ「ていねっていいね」<http://www.city.sapporo.jp/teine/>

〒006-8612 札幌市手稲区前田1条11丁目

☎ 681-2400内線224 FAX 681-6639

手稲がもし百人の村だったら

わたしたちのふるさと「手稲」。手稲には、ふるさとを愛し、毎日を生き生きと活動する区民の皆さんがたくさんいます。

手稲区に住むクマオくんも、手稲が大好き。いつも、手稲のまちのこと、住んでいる人のことに、興味津々です。

今日も、クマオくんは手稲のことに詳しい「ティーネ博士」のところへ勉強しています。ちょっと、二人の会話を聞いてみましょうか・・・。

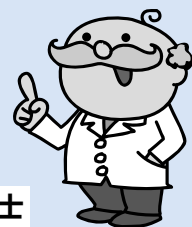
クマオ 博士、手稲区には、僕のほかにたくさんの方が住んでいるけど、その人たちのことをもっとよく知りたいんだ。

博士 ほほう。例えばどんなことか？

クマオ 例えば、僕みたいな子どもはどのくらいいるかとか、どんな暮らしをしているかとか・・・。

博士 なるほど。では、分かりやすいように、「手稲が百人の村」だったとして、いろいろ教えてあげようか。

クマオ 面白そうだね！ たくさん覚えて、手稲の博士になるぞ！



ティーネ博士



クマオくん

「35年前、人口は18人でした」(注)

(注：旧手稲町と札幌市との合併直後と最新の国勢調査を比較)



クマオ えっ！35年で、5倍以上の人口になったの？

博士 そうじゃ。驚きじゃろう。札幌市との合併以後、新興住宅街が次々とできたことなどが理由じゃろうな。

平成17年人口 137,601人
昭和45年人口 24,763人

(旧手稲町と札幌市は昭和42年3月1日に合併。
昭和45年人口は現在の区域に組み替えた数値)
(出典 「昭和45年国勢調査」、「平成17年国勢調査」)

「7人は男の子、6人は女の子、7人は男性のお年寄り、10人は女性のお年寄りです」



クマオ 子どもやお年寄りの割合は変わってきているの？

博士 手稲区でも、日本全体の傾向と同じように、子どもの割合は減っていて、お年寄りの割合は増えてきているのじゃ。

人口 137,601人 (年齢「不詳」を含む)

	男性	女性
15歳未満	9,409人(6.8%)	8,854人(6.4%)
15～64歳	46,096人(33.5%)	48,845人(35.5%)
65歳以上	10,195人(7.4%)	14,133人(10.3%)

(出典 「平成17年国勢調査」)

「68人は5年前も同じ所に住んでいました」



博士 5年前も現住所に住んでいた人の割合は、札幌市全体と比べて高いのじゃ。持ち家率が高いことなどが理由じゃろうな。クマオ なるほどね。僕もずっと手稲に住んでいるよ。

	人口	5年前も同じ住所の人
手稲区	136,006人	91,848人 (67.5%)
札幌市	1,822,368人	1,076,707人 (59.1%)

(出典 「平成12年国勢調査」)



「10人は農業や建設業、製造業などの仕事をしています。34人はその他の仕事(サービス業)をしています」



博士 手稲区に住んでいる人の中では、サービス業に就いている人の割合が一番高いのじゃ。クマオ 手稲区の人はいろいろな種類の仕事をしているんだね。

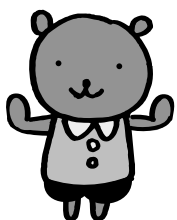
人口 137,601人 (「分類不能の産業」および「非就業者」を含む)

第1+第2次産業 13,076人 (9.5%)
第3次産業 46,394人 (33.7%)

(出典 「平成17年国勢調査」)

クマオ 博士、こつやつて手稲区をみてみると、いろいろうな特徴が分かってくるね。博士 そうじゃ。区内に住んでいても、意外と気付かないことがあるものじゃ。いろいろなことから手稲区に興味を持つて、もっともつと、このまちを好きになろうではないか。クマオ そうだね。博士のお話で、手稲区のことだけでなくて、社会のことも少し分かったよ。僕、これからももっと勉強して、大好きな手稲のまちと一緒に成長していきたいな。

勉強を終えたクマオ君、博士に感想を話していますよ...



「12人が、朝、通勤・通学で村にやってきます。32人は村の外に出掛けます」



クマオ あれれ。昼間は、ずいぶんたくさんの方が手稲区の外に出掛けるんだね。博士 うむ。手稲区では、会社やお店などよりも、住宅が多いためじゃろうな。

人口 136,006人 (年齢「不詳」を含む)

流入人口 15,842人
流出人口 43,965人

流入(出)人口…他市区町村(当該市区)に常住し、当該市区(他市区町村)で従業・通学する従業者(15歳以上)・通学者。

(出典 「平成12年国勢調査」)

便宜上、平成17年の手稲区の人口137,601人(平成12年は136,006人)を100人として計算しました。

まちせん便り

～まちものがたり II ～ vol. 7

星置 まちづくりセンター

各地のまちづくりの取組を各まちセンから皆さんに向けて発信します!

地域ではぐくむ子どもたち

星置地区では、地域ぐるみで子どもたちを育てていこうと、関係団体が連携して、さまざまな取り組みを行っています。今回は、その一部をご紹介します。

星置のサンタは大忙し!

スポットライトを浴びて、2人のサンタクロースが登場。星置地区センター体育室は、子どもたちの歓声で満ちあふれます。

これは、昨年12月に開催された「ちびっ子クリスマス会」でのひとコマ。集まった230人の親子を相手に、トークショー、プレゼント配り、記念撮影と、ボランティアが扮した2人のサンタクロースは汗だ

くの活躍です。

新たな子育てサロン誕生

昨年11月、星置東小学校のミニ児童会館を会場に、子育てサロンが誕生しました。星の街にふさわしく、名前は「いちばん星」。

このサロンは、地域の有志で結成した実行委員会が運営し、月1回のペースで開催。ボランティアによる絵本の読み聞かせや人形劇など毎回楽しい内容で、親子の交流の輪を広げていきます。

地域で食育

「おいしい教室」

最近話題の食育に取り組むと、昨年11月には、食育講

座「おいしい教室」を開催。親子で楽しく「食」を学びました。

第1部「味の教室」では、食品の食べ比べをしながら、味覚の大切さを学びました。第2部は子どもが主役の「料理教室」。ハンバーグや自家製マヨネーズを使ったサラダ作りに挑戦しました。

「料理は愛情」と言いますが、この教室も子どもたちへの愛情にあふれた事業です。

星置地区では、このほかに「ちびっ子運動会」や「新年交流もちつき大会」、子どもを犯罪から守る防犯パトロールなど、地域住民による子どものための事業が展開されています。



▲サンタさんと一緒に記念撮影



▲料理に興味津々の子どもたち



▲星置まちづくりセンター
☎695-3222

広告欄



3月11日から4月10日までの区内の情報です

人口 138,539人 (+3)
世帯数 53,240世帯(+58)
()内は前月比
2月1日現在

手稲山雪の祭典

写真展

3月4日(日)に開催された「2007年手稲山雪の祭典」の写真展を開催します。

期間 3月26日(月)～4月6日(金)。

会場 ①区民センター1階ロビー(前田1条11丁目)②JR手稲駅自由通路「あいくる」(手稲本町1条4丁目)。

〔詳細〕手稲山雪の祭典実施委員会事務局(地域振興課まちづくり推進係内)
☎(681)2400内線229

男女共同参画講演会

「男女共同参画を起業の視点で考える」仕事と家庭の調和・男と女の調和」

これから起業したいと思っ

ている女性の方、起業するときの心構え、起業の魅力、家族との調和について一緒に学んでみませんか? もちろん男性も参加できます。

講師 小松平縁氏(企業組合ポラリス・リンク代表理事)。

日時 3月14日(水)午後6時30分～8時30分。

会場 区民センター2階第1・2会議室(前田1条11丁目)。

対象 区内在住の方。

費用 無料。

申込 当日直接会場にお越しください。

〔詳細〕地域振興課地域活動担当 ☎(681)2400内線256

星置地区センターから

◆健康づくり講演会

内容 「心と身体つながり」講師 西村幸枝氏(NPO法人心・体・食サポート協会理事長)。

日時 3月19日(月)午後2時～3時30分。

会場 同センター体育室。

対象 区内在住の方。

定員 先着100人。

申込 当日直接会場にお越しください。受講無料。

◆春休み子どもえいが会

内容 アンパンマンほか(幼児・低学年向き)。

日時 3月30日(金)午前10時30分～11時30分。

今年の新成人の方、あなたの絵を受け取りましたか?

今年の新成人で小学4年生の時(平成8年)に小学生の夢「10年後の私たちのまち、こうだといいなあー」の絵を提出された方に絵をお返ししています。

なお、昨年の成人式(平成7年当時、小学4年生の方)で受け取られていない方の絵もお返ししています。家族の方の受け取りも可能です。

当時、絵を提出していない方もおりますので、事前に電話でお問い合わせください。

時間 午前8時45分～午後5時15分(土・日・祝日を除く)
場所 区役所3階地域振興課(前田1条11丁目)
詳細 地域振興課地域活動担当 ☎681-2400内線256

犬の登録・狂犬病予防接種を受けましょう

対象などは、本誌25ページをご覧ください。

委託動物病院(手稲区分) ※休診日は電話でご確認ください。

動物病院名	住所	電話
くどう動物病院	曙5条2丁目2-2	684-7220
いなほガンバ動物病院	稲穂3条5丁目8-1	688-1121
M・LAC動物病院	新発寒5条2丁目2-32	666-1286
Piccolo動物病院	手稲山口67-18	691-9912
オリンピック動物病院	富丘2条7丁目2-8	694-3301
MARUCO動物病院	西宮の沢2条3丁目7-8	682-0505
なかがわアニマルクリニック	西宮の沢5条1丁目11-30	598-7111
アニマルクリニックおかもと	星置2条4丁目7-38	699-2129
ほしみ動物病院	星置2条8丁目1-27	682-2525
かんのペットクリニック	前田2条11丁目8-21	685-2002
えのもと動物病院	前田4条8丁目1-3	681-1212
しば動物病院	前田5条15丁目8-15	685-8812
あだち動物病院	前田9条10丁目3-16	682-3580

料金	登録手数料	3,200円
注射手数料	2,490円	
注射済票交付手数料	700円	

詳細
動物管理センター
(西区八軒9東5)
☎736-6134

保健センターから

4月から健康相談の一部の日程が変更になりますので、ご注意ください。

変更項目 エイズ相談・検査、C型肝炎ウイルス検査、エキノコックス症検査。

検査日 毎月第1・第3火曜日。

受付時間 午後1時～1時30分。

なお、休日の場合は他の週に振り替えとなりますので、念のため電話で確認をお願いいたします。

※エイズ相談電話もご利用ください。☎(683)0812

〔詳細〕保健センター(前田1条11丁目) ☎(681)1211

社会福祉協議会から

◆「認知症を正しく理解する講演会」受講生募集

内容 認知症の基礎知識とか

かわり方を学びます。講師 宮本礼子氏(西成病院副院長)。

日時 3月24日(土)午前10時～11時30分。

会場 区民センター2階第1・2会議室(前田1条11丁目)。

対象 区内在住の福祉・ボランティアに興味のある方。

定員 50人。

申込 3月12日(月)から電話またはファクスでお申し込みください。

〔申込先・詳細〕社会福祉協議会 ☎(681)2400内線366
ファクス(684)8560

手稲区映画会

ディズニー／ピクサー映画
「カーズ(CARS)」を上
映します。

日時 3月17日(土)午後1時30
分開場、2時開演。

会場 区民センター2階区民
ホール(前田1条11丁目)。

定員 200人。

申込 不要。当日直接会場に
お越しください。入場無料。

☎(681)5121
【詳細】区民センター

曙図書館から

◆楽しいお話し

3月17日(土)、24日(土)、4月
7日(土)の午後2時30分～3時

◆子ども映画会

3月17日(土)、4月7日(土)の
午後3時5分から30分程度。

※3月21日(水)は祝日のため午
後5時で閉館、3月28日(水)は
図書整理日のため休館いたし
ます。

【詳細】曙図書館(曙2条1丁
目) ☎(685)4946

国保からの

お知らせ

◆忘れていませんか

平成18年度国民健康保険料
第9期納期限が過ぎています。
納め忘れのある方は、お早め

曙2条1丁目 ☎684-0088

手稲区体育館から

◆スポーツ講習会受講者募集◆

対象・講習会名	定員	回数	曜日	実施期間	実施時間	受講料 (65歳以上)
ゴルフ	26	8	土	4月14日～ 6月16日	午前9時～ 10時30分	7,200円 (5,800円)
ピラティス PLUS 背骨・骨盤 健康体操	30	15	月	4月2日～ 8月27日	午前11時10分～ 午後0時40分	7,700円 (6,200円)
午後1時～2時						
午前9時～ 10時20分						
さわやかキック & ボクササイズ	30	15	火	4月3日～ 7月17日	午後1時～ 2時30分	7,700円 (6,200円)
午後2時40分～ 4時10分						
① 太極拳(12式)	18	15	水	4月18日～ 7月18日	午前9時30分～ 11時	7,700円 (6,100円)
太極拳(24式)					午前11時15分～ 午後0時45分	
ほのぼの 3B健康体操					午後1時～ 2時30分	
レディーストータル フィットネス レディース ソフトピラティス	20	12	木	4月19日～ 7月19日	午後4時15分～ 5時25分	7,300円
② ジュニア ヒップホップ	10	12	月	4月16日～ 8月27日	午後3時20分～ 4時20分	
③ キッズテニスA (ショートテニス)					午後4時30分～ 5時30分	
④ キッズテニスB (ショートテニス)	20					

対象 ①16歳以上 ②小学4年生～中学生 ③5・6歳(幼稚園年長)
④小学1・2年生(対象は「新学年」です)。

申込 3月13日(火)～19日(月)の午前10時～午後8時。

電話または直接ご来館ください。

※定員を超える場合は、3月21日(祝)午後3時から同体育館1階多目的室で抽選を行います(問い合わせは午後4時以降)。

※受講料納入 3月21日(祝)～27日(火)に直接体育館に来館し納入。

※受講料のほかに、毎回施設利用料(一般390円、高校生230円、65歳以上130円)が必要です。高校生は生徒証を、65歳以上の方は年齢を証明できるものをお持ちください。また、定員に満たない場合は中止することもありますのでご了承ください。

※「受講可能」となった場合、その権利を他人(家族でも)に譲渡することはできません。

その他、手稲区体育館では健康体操・ピラティス・エアロビクス・ヨガ・卓球・テニス・ジュニア教室(バドミントン・テニス)などを同時募集します。詳細については、各区体育館で配付している時間割や、ホームページ(<http://sspc.or.jp>)をご覧ください。

に納付してください。

また、病気や失業などで昨
年中の収入が大幅に減少して
保険料の納付が困難な方は、
申請により減免になる場合に
ありますのでご相談ください
(源泉徴収票や給料明細書な
ど昨年中の世帯全員の収入が
分かるものを持参してくださ
い)。

夜間相談日 3月13日(火)、15

日(木)、20日(火)、22日(木)、27日

(火)、29日(木)の午後8時まで。
休日相談 3月25日(日)午前9

時～午後2時30分。

場所 区役所2階②番窓口
(前田1条11丁目)。

☎(681)2400内線394・395
【詳細】保険年金課収納係

絵本リサイクル

ご家庭に眠っている絵本は
ありませんか? お譲りいた
だいた絵本は、保育所、幼稚
園、子育てサロンなどの乳幼
児施設で活用し、乳幼児期か
ら絵本(読書)に親しむ環境

づくりを進めます。

本の種類 乳幼児向け絵本
(汚れや破れのないもの)。

※図鑑・月刊誌は対象外です。
受付期間 3月12日(月)～16日
(金)の午前8時45分～午後5時

15分。

受付場所 区民センター1階
健康・子ども課子育て支援係
(前田1条11丁目)に直接持

ち込み。

【詳細】健康・子ども課子育て
支援係

☎(681)2400内線551～555

広告欄

引っ越し時の届け出

手稲区役所

〒006-8612 手稲区前田1条11丁目 ☎681-2400

引っ越しの際には、下表を参考に区役所などへ届け出てください（このほかの手続きが必要な場合もあります）。
ご不明な点は担当課に電話で確認の上、ご来庁ください。

（表内の○数字は手稲区役所の窓口番号、★印は手稲区役所での手続き、*印は届け出に必要なものです）

		手稲区→市外	手稲区→市内の他区	手稲区内	窓口	課
住所変更	★ 転出届を提出 ⇒転出証明書を発行します。転出先の市区町村へ提出してください。	転出先の区役所に転入届を提出 (転入後14日以内)	★ 転居届を提出 (転居後14日以内)	1階 ⑦ ⑧	戸籍住民課	
	新住所の番号(○番○号)・番地(○番地)、アパート・マンションの名称・部屋番号を確認の上、届け出てください。*本人確認できる書類(運転免許証・健康保険証など)					
印鑑登録	★ 印鑑登録証(カード)の返還 ⇒転出先の市区町村で新たに印鑑登録をしてください。 *印鑑登録証	住所変更の手続きをすることで、自動的に住所が変更され、引き続き印鑑登録証(カード)を使用できます。新たに印鑑登録をする方については、お問い合わせください。				
転校 (小・中学校)	転出先の市区町村へ在学証明書(現在の学校で発行)を提出してください。 *在学証明書	転出先の区役所で、転入届の手続き時に在学証明書(現在の学校で発行)を提示⇒入校票を発行します。新しい学校へ提出してください。	★ 転居届手続き時に在学証明書(現在の学校で発行)を提示⇒入校票を発行します。新しい学校へ提出してください。			
国民健康保険	★ 脱退手続き(転出前) *国民健康保険証	転出先の区役所で住所変更の手続き(転出後14日以内) *国民健康保険証	★ 住所変更の手続き(転居後14日以内) *国民健康保険証	2階 ②	保険年金課	
介護保険	★ 被保険者証の返還。要介護認定を受けている方および認定申請中の方は、受給資格証明書の交付を受けてください。*被保険者証	転出先の区役所で住所変更の手続きをし、被保険者証を差し替えてください。*被保険者証	★ 住所変更の手続きをし、被保険者証を差し替えてください。 *被保険者証			
国民年金	加入者	住所変更の手続きをすることで、自動的に住所が変更されます。 ※第3号被保険者の方は、配偶者の勤務先で住所変更の手続きをしてください。		2階 ③	課	
	受給者	年金の種類によって手続きが異なりますので、転出先の市区町村の年金係にお問い合わせください。				
特別障害者手当 障害児福祉手当 福祉手当	★ 転出の手続き ⇒転出先の市区町村で住所変更の手続きをしてください。*印鑑	転出先の区役所で住所変更の手続き *障害者手帳・療育手帳・印鑑	★ 住所変更の手続き *障害者手帳・療育手帳・印鑑	1階 ①	保健課	
障害者手帳	★ 転出の手続き⇒転出先の市区町村で住所変更の手続きをしてください。 *障害者手帳・印鑑 ※福祉乗車証・福祉タクシー利用券・自動車燃料助成券・福祉定期券利用証明書・福祉割引ウィズユーカードは返還⇒1階②窓口	転出先の区役所で住所変更の手続き *障害者手帳・印鑑	★ 住所変更の手続き *障害者手帳・印鑑			
療育手帳		転出先の区役所で住所変更の手続き *療育手帳・印鑑	★ 住所変更の手続き *療育手帳・印鑑			
敬老パス 敬老手帳	★ 敬老パス・敬老手帳の返還 *敬老パス・敬老手帳	敬老パスは、そのまま使用できます。 敬老手帳は、新住所を記入してください。		1階 ②	福祉課	
児童手当	★ 消滅手続き⇒転出先の市区町村で新たに申請してください。*印鑑	住所変更の手続きをすることで、自動的に住所が変更されます。				
児童扶養手当 特別児童扶養手当	★ 住所変更の手続き *手当証書・印鑑	転出先の区役所で住所変更の手続き *手当証書・印鑑	★ 住所変更の手続き *手当証書・印鑑	1階 ③		
医療助成	★ 受給者証の返還 *本市または平成18年1月1日現在居住の市区町村で発行する18年度所得課税証明書 ※転出先で必要になる書類は窓口でご案内します。	転出先の区役所で住所変更の手続き *受給者証	★ 住所変更の手続き *受給者証			
特定疾患医療受給者証	道内：転出先の保健所で住所変更の手続きを行ってください。 *特定疾患医療受給者証・転出先住所の住民票 道外：保健センターまでお問い合わせください。	転出先の保健センターで住所変更の手続き *特定疾患医療受給者証	★ 住所変更の手続き *特定疾患医療受給者証	2階	保健センター	
小児慢性特定疾患医療受診券	★ 保健センターで返納の手続きを行ってください。 *小児慢性特定疾患医療受診券 ※市外での手続き方法は転出先の保健所までお問い合わせください。	転出先の保健センターで住所変更の手続き *小児慢性特定疾患医療受診券	★ 住所変更の手続き *小児慢性特定疾患医療受診券			
固定資産税	資産の所在する市区町村に住所変更の手続きをしてください(電話・手紙での連絡も可)。	住所変更の手続きをすることで、自動的に住所が変更されます。		2階 ⑤	課税課	
原動機付自転車(125cc以下)・小型特殊自動車	★ 廃車届を提出 *印鑑・ナンバープレート・運転免許証・標識交付証明書					

—がん検診のお知らせ—

40歳以上の方を対象に、胃がん、大腸がん検診を行います。以下の日程で実施しますので、ご利用ください。

日時 3月27日(火)
午前8時45分～10時
会場 保健センター1階(前田1-11)
料金 ・大腸がん検診のみ：600円
・胃がん検診のみ：700円
・上記の両方：1,100円

※70歳以上の方、老人保健法医療受給者と生活保護世帯の方および市民税非課税世帯の方は無料ですので、証明書を持参してください。

申込 事前予約制。同センターに直接か電話で申し込み。申し込み後に受診票と大腸がん検診検体セットを受け取りに同センターまでお越しください。

申込・詳細 保健センター ☎681-1211

川に雪を捨てると、雪で川が詰まり、川のはんらんの原因となりますので、雪を捨てないでください。また、川面の雪や氷は崩れやすく、

川への雪捨ては やめましょう

☎(681)5121

【詳細】区民センター

日時 3月16日(金)午後1時30分～3時30分
会場 区民センター2階区民ホール(前田1条11丁目)。
対象 区内在住の方。
参加料 200円。
持ち物 ダンスシューズ、ヒールキャップ。
申込 当日直接会場にお越しください。

手稲区民

ダンスの集い

危険ですので、川には近づかないでください
【詳細】河川管理課
☎(818)3415

手稲老人福祉 センターから

◆歩いて知ろう!

内容 区内の介護保険施設などを見学し、介護予防について学習します。

日時 3月20日(火)午前9時30分～午後4時

集合場所 手稲老人福祉センター(曙2条1丁目)。

費用 千円。

定員 先着20人。

申込 3月13日(火)～18日(日)に電話かファクス、または直接来館。

申込先・詳細 手稲老人福祉センター ☎(684)3131
ファクス ☎(684)3618

ウオッチング・ていね



2007アイスクャンドル大作戦in西宮の沢 (2/2)



▲子どもたちによる点灯式で作戦開始!



▲1,000個のアイスクャンドルの光が会場を幻想的な雰囲気に

新発寒雪に親しむつどい (2/11)



▲雪の中に隠されたミカンを探します



▲よ～いどん!