

Chuo

区民のページ「ちゅうおう」

<http://www.city.sapporo.jp/chuo/>

6
2006

▶北3条通のネグンドカエデ

「みんなの街路樹」

ふと、街角で足を止め、たたずんだとき、四季それぞれの移り変わりを身近に見せてくれる街路樹。

今や、わたしたちの生活空間の一部である街路樹ですが、いったいどのような役割などがあるのでしょ。

意外と知らない街路樹について、今月をご紹介します。

ネグンドカエデ (別名：トネリコバノカエデ)

北アメリカ産で、葉が3～7枚の小葉からなり、トネリコの葉に似ていることから別名の名前が生まれました。

5月頃、黄緑色の花が葉より早く垂れ下がって咲き、果実は9月頃に熟します。

編集：中央区市民部総務企画課広聴係 〒060-8612 札幌市中央区南3条西11丁目 ☎(011)231-2400(内線224) FAX(011)231-6539

中央区役所 〒060-8612 南3西11 ☎231-2400
中央保健センター 〒060-0063 南3西11 ☎511-7221
中央土木センター 〒060-0012 北12西23 ☎614-5800

中央区民センター 〒060-0062 南2西10 ☎271-1100
旭山公園通地区センター 〒064-0809 南9西18 ☎520-1700

「区民のひろば～中央区からのお知らせ～」 ラジオノスタルジア (FM78.6MHz) 毎週月曜午後0時30分～
「中央区だより」 ラジオカロスサッポロ (FM78.1MHz) 毎週金曜午前10時10分～

街路樹とは？

「街路樹」とは、市街の美観や環境保全のために道路に沿って列状に植えられた樹木のことです。ガードレールや街路灯、標識といった他の道路施設と異なり、街に潤いや安らぎを与えてくれます。



▲北3条西15丁目の街路樹

街路樹の始まり

札幌の街路樹は、明治四年、現在の北海道神宮裏参道沿いにアカマツを植えたのが最初とされています。

明治十八年には、中心部の道路に沿ってニセアカシア、ヤナギ、サクラが二間（二・三メートル）間隔で植えられ、その後の街路樹づくりのモデルとなりました。

この後、時代の流れや札幌

街路樹の役割

の発展とともに、その本数を次第に増やし、高木・低木合わせて市内には約七十三万本の街路樹が、また、中央区には、約六万五千本の街路樹が植えられました（平成十七年四月一日現在）。

街路樹には、次の三つの大きな役割があります。

○美しい景観を創ります

春には花や新緑が、夏には色濃い緑が、秋には色鮮やかな紅葉などが、四季それぞれの季節感を醸し出し、人びとの目を楽



ませてください。

○街の環境を良くします

夏の日差しを遮り、涼しい木陰をつくり、



街をわたる風を和らげます。葉は二酸化炭素を吸収して、大気の浄化に役立つほか、防

音や防じんにも効果があります。

○交通安全を確保します

ドライバークの視線を柔らかく導き、対向車のヘッドラ



イトのまぶしさを遮るなど、走りやすい安全な道路にします。また、ドライバークの疲労軽減にも役立ちます。

街路樹の特徴

札幌市民百人当たりの街路樹（高木）は十二・六本であり、この数値は、政令指定都市の中でも上位にあたります。

また、植栽されている樹種をみると、イチヨウ、プラタナス、サクラという全国共通のものがあります。しかし、本州の各都市に多いケヤキ、ユリノキ、トウカエデ、クスノキなどは少なく、本州には見られないナナカマド、ニセアカシア、シラカバなどが主要な樹種となっており、北国札幌の特色がはっきりと現れています。

みどりのボリュームアップを図ります



▲幌西地区連合町内会の清水さん

幌西地区連合町内会は昭和52年から歩道のます花壇への花植えを行うなど、積極的に地域の緑化活動に取り組んでいます。

また、今年3月には、札幌市と環境美化のアダプト（※）プログラムの覚書を交わし、地域と行政が協働したみどりのまちづくりを目指しています。

新たな取り組みとして、札幌市から配布される種と土を利用して花苗づくりなどを行っています。

同町内会の環境部理事である清水良昭^{しみずよしあき}さんに、最近の活動の様子などをお伺いしました。

「毎年活動を重ねるにつれて、楽しみながら参加する人が増えてきました。今年からは、植える花をもっと増やそうと、種から花苗を育てるといった新しい取り組みを行っています。」

将来は子どもたちにも参加してもらい、地域に住むより多くの人の手で、街を花で美しく飾りたい」と優しいまなざしで語ってくれました。



▲歩道ます花壇での花植えの様子

※アダプトは英語で「養子にする」という意味で、道路などの公共スペースを養子に立て、地域団体などが里親になって、ごみの清掃などを行い、行政が支援する制度。



ウォーキングで健康づくり！(5/10)



▶桜並木の中をウォーキング

中央区健康づくり元気会主催による「お花見ウォーキング」が行われ、住民約210人が参加しました。

中央保健センターから3コースに分かれ、南円山地区の咲き始めた桜を見ながら、円山公園まで歩きました。



▲下平尾区長も一緒に参加



公園もきれいに なったよ！(4/23)

今冬、除雪のモデル地区となった宮の森地区で、雪置き場になった公園を地域の住民が清掃しました。



▲宮の森グリーン公園を清掃する住民



▲熱心に講義を受ける参加者たち

花で飾ろう！ ガーデニング講座(4/18)

幌西会館（南11西14）で幌西地区連合町内会と福祉のまち推進センター主催によるガーデニング講座が行われました。地域の住民約20人が草花の美しさと魅力を学びました。

広 告 欄

情報 オアシス

6月11日からの内容です

人口 205,606人(前月比 +1,214)
男 92,134人 女113,472人
世帯数 110,661世帯(前月比 +935)
平成18年5月1日現在

交通事故発生件数

	発生件数	死者数	傷者数
中央区	788 (-39)	2 (±0)	961 (-46)
札幌市	4,345 (-458)	10 (+2)	5,326 (-513)

※平成18年5月22日現在。()は前年比

2006アタック・ザ・531M (藻岩山ファミリー登山)



▽日時 6月25日(日)午前9時
30分集合。10時開始。

▽集合場所 幌西自転車公園
(南14西18)。

▽コース 幌西自転車公園→
慈啓会病院登山口→藻岩山山
頂(解散)。

▽対象 区内在住か通勤・通
学している方。

横断歩道を渡る前に、青信号でも周囲の安全をよく確かめてから横断しましょう。

度から賦課方式が変更となるため、納付通知書発送後は窓口や電話が大変混雑することが予想されます。ご迷惑をおかけする場合がありますのでご了承願います。

夜間・休日相談のお知らせ
国民健康保険料を納付できない事情があり、平日午後5時15分までにお越しになれない方は、夜間・休日相談をご利用ください。

▽定員・費用 300人・無料。
▽申込 6月20日(火)までに電話、ファクス、Eメール(chikishinko@city.sapporo.jp)でお申し込みください。先着順。

※当日の雨天のほか、前日までの気象状況により中止する場合もあります。また、雨具や飲み物は各自でご持参ください。

申込・詳細 地域振興課地域活動担当 ☎(231)2400(内線255) FAX(511)7234

国民健康保険からの お知らせ

国民健康保険・介護保険の納付通知書を発送します

平成18年度の国民健康保険納付通知書を6月13日(火)に、介護保険納付通知書を6月15日(木)に発送いたします。今年

度から賦課方式が変更となるため、納付通知書発送後は窓口や電話が大変混雑することが予想されます。ご迷惑をおかけする場合がありますのでご了承願います。

国民健康保険料を納付できない事情があり、平日午後5時15分までにお越しになれない方は、夜間・休日相談をご利用ください。

▽夜間相談日 6月28日(水)、29日(木)、30日(金)の午後8時まで。

▽休日相談日 6月25日(日)の午前9時～午後3時。

※夜間・休日相談に来庁する方は、庁舎南側入口よりお入りください。

図書室休室のお知らせ

図書特別整理(蔵書一斉点検)のため、左記の通り図書室を一時休室します。

中央区民センター図書室
▽休室期間 6月12日(月)～18日(日)。

※休室期間中の本の返却は図書室ドアの横にある「返却ポスト」をご利用ください。

▽休室期間中の本の返却は図書室をご利用ください。

旭山公園通地区センター図書室

▽休室期間 6月22日(木)～28日(水)。

※休室期間中の本の返却は地区センター入口にある「返却ポスト」をご利用ください。

旭山公園通地区センター図書室 ☎(520)1700

地区センター行事

▽内容 おはなし会(子ども本の読み聞かせ)。

▽日時 毎月第3金曜日午後3時30分から(30分程度)。

1回目は、6月16日(金)。

▽会場 旭山公園通地区センター(南9西18)1階和室。

▽対象 小学校1～2年生程度のお子さん。

▽申込 不要。どなたでも参加できますので、お気軽にお越しください。

旭山公園通地区センター ☎(520)1700

ごみの排出ルールについて

「大型ごみ・家電リサイクル対象品・パソコンなどの処理」

家庭から出される大型ごみ(最大の辺または径が30センチを超える耐久消費財など)は、電話申込制による戸別有料収集となっています。

▽申込 大型ごみ収集センター(1月～金曜日の午前9時～

午後4時30分) ☎(281)8153

また、テレビ・冷蔵庫・冷凍庫・洗濯機・エアコンの家電5品目については、販売店の引き取りと家電メーカーによるリサイクルが義務付けられています。

▽問い合わせ 家電リサイクルコールセンター(月～金曜日の午前9時～午後5時) ☎(886)0148

なお、パソコンなどもリサイクルの対象となります。各メーカーにお問い合わせください。

※これらをごみステーションなどに出すと不法投棄となり、法律で処罰されることがあります。

中央清掃事務所 ☎(581)1153

学校プールの開放

▽期間 7月1日(土)～8月27日(日)の土・日曜日。実施日時は各校で異なります。

▽対象 小学生と付き添いのいる幼児(泳げない小学生の保護者の付き添い可)。

▽開放校 区内の小学校。※工事や気象状況により、中止する場合があります。

札幌市スポーツ振興事業団施設課 ☎(530)5905

〈区民センター講座〉

講座名	開催日時	定員	料金
「自然を写す」 ～目でキャッチ・スケッチ～ (全5回)	7月5日(水)、7日(金)、10日(月)、 12日(水)、14日(金) 午前10時～正午	20人	受講料 2,900円 持ち物 スケッチ ブック、鉛筆、水 彩絵具
内容：中央区内の緑豊かなビューポイントを手軽に、しかも心の表現を交えて、スケッチしてみませんか。アウトドアライフの追加の一つに挑戦！			
「読まれる・見られる・広報誌」 ～企画がすべて～ (全4回)	7月3日(月)、5日(水)、7日(金)、 10日(月) 午後6時30分～8時30分	30人	受講料 2,300円 教材費 なし
内容：町内会やサークル・グループの広報活動のお助け講座。少しの工夫とアイデアでグンと広がった広報に変わります。様々な角度から多彩なヒントをお勧め帰りに！			

区民センター講座

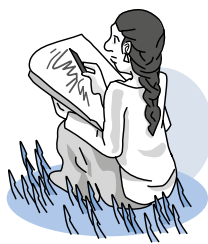
▽日程・内容 左表の通り。
▽会場 中央区民センター
(南2西10)。
▽対象 区内在住・在勤の15歳以上の方(中学生・高校生を除く)。
▽申込 6月11日(日)午前9時から電話及び窓口で受け付け(土・日可)。先着順。

斜め横断は非常に危険で交通事故の要因となっています。横断歩道を渡る習慣を身に付けましょう。

定員に満たない場合は引き続き受け付けします。受け付け時間は午後7時まで。

▽受講料 6月11日(日)～17日(土)の午前9時から午後7時までに区民センター窓口にご持参ください(土・日可)。
※納入された受講料は、原則返却できません。

申込・詳細 中央区民センター
☎(271)1100



在宅相談員にご相談を

中央区では現在、身体障がい者相談員が8人、知的障がい者相談員が2人、各地区で活動しています。お気軽にご相談ください。

▽身体障がい者相談員

井内 貞夫さん (南19西7)

織田 明春さん (南17西18)

中村 貴子さん (北7西14)

添田 晃貴さん (北4西26)

有壁 明美さん (北6西22)

堀川 顕さん (南23西12)

栗林 隆さん (南5西14)

柴野 ヨネさん (円山西町3)

島 熊雄さん (南20西7)

舟崎 隆さん (南16西14)

知的障がい者相談員

保健福祉課福祉支援係

☎(231)2400(内線352)

☎(615)0066

☎(511)4231

☎(511)1460

☎(511)9790

☎(563)7385

☎(563)3003

☎(642)7385

☎(642)7385

☎(642)7385

☎(642)7385

☎(642)7385

☎(642)7385

☎(642)7385

放置車両の取り締まりが強化!

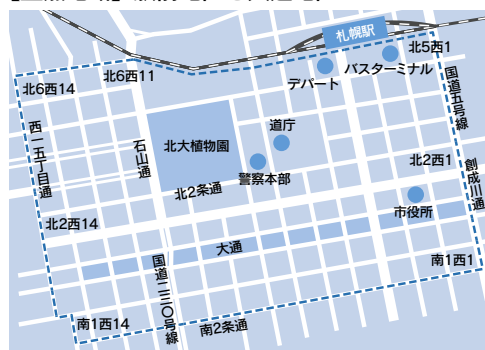
6月1日(木)から、道路交通法の改正に伴い、運転手が乗っていない放置車両については、時間の長短にかかわらず取り締まりの対象となります。

また、放置車両の確認事務を民間に委託することとなり、駐車監視員による放置車両の確認と標章の取り付け作業が行われます。

都心部における駐車監視員の活動は主に下図の重点地域において、終日行われます。

〔詳細〕 中央警察署(北1西5) ☎242-0110

【重点地域】駅前地区と大通地区



【重点地域】すすきの地区



※中央区には、この他にも重点地域があります。

子育て掲示板

～子育てに役立つ情報を提供するコーナーです～

〔申込・詳細〕 健康・子ども課子育て支援係 ☎511-6399

「子育てほっと☆タイム」参加者募集

子育て中の親同士で、自分のこと・子どものことなど気軽におしゃべりを楽しみましょう。託児もあります。ほっと一息ついてみませんか?

- ◆日時 7月10日(月)、13日(木)の2回1コース。各回午後2時～3時30分。
- ◆会場 中央保健センター(南3西11)。
- ◆対象 0歳～就学前のお子さんを育てている保護者(受講中は、お子さんをお預かりします)。
- ◆定員・費用 10人・無料。
- ◆申込 6月12日(月)午前9時から電話で。先着順。

(健)康guide

中央保健センターからのお知らせ
ガイド

【申込詳細】 保健センター健康・子ども課

〒060-0063 南3西11 ☎511-7221 ㊚511-8499

～中央区健康づくり元気会合同ウォーキング～

【豊平川河川敷ウォーキング】

中央区とともに健康づくりを行っている「中央区健康づくり元気会」と一緒にウォーキングを楽しみませんか？

- ◆集合時間 6月22日(木) 午前9時30分。
- ◆集合場所 中島公園交番横(中島公園1-25)。
- ◆対象 区内にお住まいの方。
- ◆定員・費用 50人・無料。
- ◆持参する物 汗ふき用タオル・帽子・水分補給のための飲み物。
- ◆申込 6月12日(月)～16日(金)の午前9時から午後5時まで電話でお申し込みください(先着順)。ファクスは不可。

【胃がん・大腸がん検診】

保健センターでは、予約制で胃がん検診(バリウム検査)と大腸がん検診(便潜血検査)を随時行っています。

- ◆検診日 毎月第2金曜日の午前8時45分～10時。
- ◆対象 職場で受診する機会のない40歳以上の方。
- ◆費用 ①胃がん・大腸がんセット検診 1,100円、②胃がん検診 700円、③大腸がん検診 600円。

ただし、次の方は検診料金が免除されます。各証明書をご持参ください。①70歳以上の方(健康保険証などの年齢が証明できる書類)、②特定の障がいのある65歳～69歳の方(老人保健医療受給者証)、③生活保護世帯の方(生活保護受給証明書)、④市民税非課税世帯の方(市道民税課税証明書)。

- ◆申込 電話でお申し込みください。

【地区健康相談のご案内】

◆内容 健康相談～血圧測定・尿検査＝相談希望の方、血液検査(脂質検査、肝機能検査、腎機能検査、血糖検査など)＝40歳以上の方、心電図検査＝40歳以上で医師が必要と認めた方。胸部検診～胸部エックス線間接撮影＝40歳以上の方。肝炎ウイルス検診～B型・C型肝炎ウイルス検査＝血液検査受診の満40・45・50・55・60・65・70歳の方など、一定の要件に該当する方。

◆日程・会場 下表の通り。

◆対象 職場などで、健康診断を受ける機会のない方(「地区健康相談」と医療機関で実施している「すこやか検診」は年度に1回、どちらかを受診できます)。

◆費用 無料。ただし、心電図検査1,200円、B・C型肝炎検査等400円。

◆申込 当日、なるべく空腹の状態でご来場へ。なお、健康手帳をお持ちの方はご持参ください。

(地区健康相談日程)

月日	受付時間	会場(所在地)
6月	15日(木) 午前9時～11時	Let's中央(南4東4)
	午後1時30分～3時	山鼻福祉センター(南24西13)
	20日(火) 午前9時～11時	幌西児童会館(南14西16)
	午後1時30分～3時	幌西会館(南11西14)
7月	6日(木) 午前9時～11時	大通公園まちづくりセンター(北1西9)
	午後1時30分～3時	円山北町会館(北7西26)
	10日(月) 午前9時～11時	豊水会館(南8西2)
	午後1時30分～3時	南円山会館(南9西21)
	31日(月) 午前9時～11時	曙会館(南11西10)
午後1時30分～3時	札幌静修高等学校(南16西6)	
8月	21日(月) 午前9時～11時	円山会館(北1西23)
	午後1時30分～3時	宮の森会館(宮の森2-5)
	22日(火) 午前9時～11時	西創成会館(南5西7)
	午後1時30分～3時	東北会館(北2東2)
	25日(金) 午前9時～11時	円山西町町内会館(円山西町3)
	午後1時30分～3時	曙会館(南11西10)
	28日(月) 午前9時～11時	円山会館(北1西23)
	午後1時30分～3時	南円山会館(南9西21)
9月	29日(火) 午前9時～11時	円山会館(北1西23)
	午後1時30分～3時	山鼻福祉センター(南24西13)
	5日(火) 午前9時～11時	幌西会館(南11西14)
午後1時30分～3時	山鼻会館(南23西10)	
10月	20日(水) 午前9時～11時	苗穂会館(北1東10)
	午後1時30分～3時	伏見会館(南14西18)
	12日(木) 午前9時～11時	宮の森明和会館(宮の森2-11)
	午後1時30分～3時	西会館(南6西13)
	13日(金) 午前9時～11時	桑園ふれあいセンター(北7西15)
16日(月) 午前9時～11時	桑園ふれあいセンター(北7西15)	
18日(水) 午前9時～11時	桑園ふれあいセンター(北7西15)	

広告欄

ちゅうおう区

A5判
カラーです

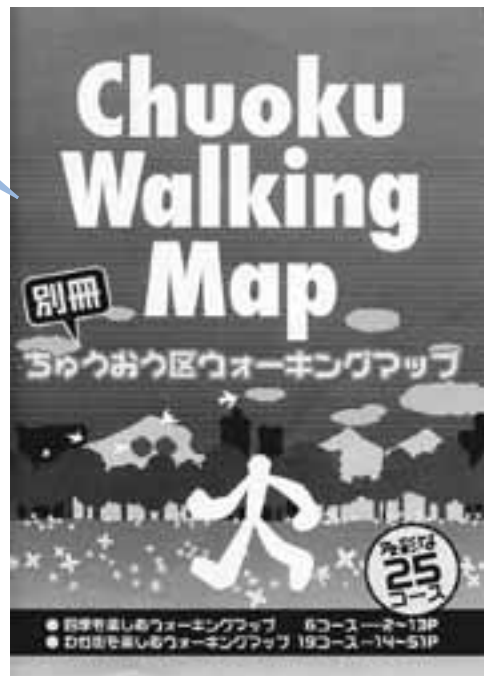
ウォーキングマップを 片手に街を歩きませんか？

穏やかな日差しに包まれ、さわやかな風を感じるこの時期、ウォーキングには一番良い季節となりました。健康づくりのために、ウォーキングを始めてみませんか？

昨年、中央区では中央区健康づくり元気会と協働し、ウォーキングをする方のために「別冊ちゅうおう区ウォーキングマップ」を作製しました。区内25コースの情報が魅力などをまとめた便利なマップです。

この便利なマップを片手に、私たちの街を楽しく散策しながら、健康づくりをしましょう。

同マップは、以下の場所で配布中です。また、区役所ホームページ (<http://www.city.sapporo.jp/chuo/>) でも公開し、印刷もできます。



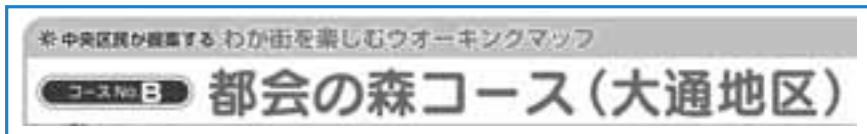
配布場所 区役所1階(広聴係)・保健センター2階(健康・子ども課)
区内各まちづくりセンター
問い合わせ先 健康・子ども課 ☎511-7221

※すべてのコースを一枚の地図にまとめた「ちゅうおう区ウォーキングマップ」とあわせてご利用ください

ここが便利！5つのポイント

ポイント1 コース名をみただけで、どのようなコースか分かる

ポイント2
コース周辺の建物や名所などの歴史も紹介



ポイント3
距離、歩数、所要時間を大きく表示



約3.0km
約5,000歩
約40分

ポイント4
消費カロリーを食品で分かりやすく表示



ポイント5 曲がり角などのポイントを表示し、コースの行程が一目で分かる

