

# とよひら



編集

豊平区役所総務企画課広聴係  
〒062-8612 豊平区平岸6条10丁目  
☎822-2400 内線214・215  
FAX813-3603



## 223 心に深く染みとおる天使の音色 ♪♪♪ つきさむ幼稚園「ミュージックベル」

今年、創立20周年を迎えた、つきさむ幼稚園。同園では、音楽を取り入れながら協調性を養うことを目的として、15年前からミュージックベル演奏の活動を行っています。

同園教諭の嶋守紗奈美さん、金谷藍さん、加藤利佳さんの指導のもと「ミュージックベル・ファンタスティック・コンサート」などに出演し、日頃の練習成果を披露しています。

- 年長組の清水稜くんと三浦くるみさんは、「1人で4つのベルを担当しているので、取り替える時が難しい」「2つの音のパートがあって、音が1つに重なって聞こえた時がとても嬉しい」と笑顔で話してくれました。
- 卒園を間近に控え、年長組の園児と一緒に演奏できるのはあと少しの期間。この伝統は、年中・年少の園児達に引き継がれていきます。

豊平区の人口・世帯数		
人口	209,304人	(- 79)
男	98,787人	(- 93)
女	110,517人	(+ 14)
世帯数	101,532世帯	(- 26)

Q(2月1日現在。( )内は前月比)

毎月14日は  
とよひらの日

豊平区ホームページ「夢ひらく花ひらくとよひらく」  
<http://www.city.sapporo.jp/toyohira/>  
豊平区広報番組「豊平インフォメーション」  
FMアップル76.5MHz 毎週木曜午前9時30分～

# 生涯青春！ 創造学園で学びませんか



市内で唯一の二年制高齢者学園、創造学園。  
月寒公民館をキャンパスとするこの大学では、区内に住む高齢者の方たちが、さまざまな分野の教養を深め、生きがいを見いだしています。

## ■創造学園とは？

昭和51年に、高齢者が生きがいを持ち、老後を豊かに暮らすための学びの場を提供しようとして設立され、今年、設立30周年を迎えます。

区内の60歳以上の高齢者が、1年目は教養科、2年目は専攻科に在籍し、さまざまな分野の講義や研修、学習発表、運動会などのカリキュラムに参加しています。昨年4月には、60歳から80歳までの81人が入学しました。

これまでに、2千5百人を超える卒業生を送り出しており、同期会の活動も活発に行われています。

## ■幅広く学ぶ

学習内容は、一般常識から専門的なものまで、多岐にわたっています。

平成17年度は、暮らしと税金、知っておきたい法律知識、介護保険、体の老いと心の老い、環境問題、ボランティア入門、北海道の歴史、健康づくり、映画鑑賞、音楽の楽しみなどを学びました。

講師も、大学教授や弁護士、地域の歴史研究家、税務署職員など、それぞれの分野を専門とする外部講師が中心です。

教室以外の場所で行われる講義もあり、美術館や文学館での視察研修では、作家の作品や資料を実際に見ながら学ぶことができます。また、専攻科では、毎年、あやめ野小学校を訪ねて、児童たちと一緒に遊んだり、書道や昔の遊びを教えたりと、世代を超えた交流が行われています。



▲小樽文学館での視察研修。

## ■さまざまな活動

講義以外にもさまざまな活動があります。

学生新聞の発行など、学園生たちをまとめていく学生会や、有志で作るカラオケやパークゴルフなどの同好会もあり、自分の特技や趣味に合った活動ができます。

## 創造学園Q&A

入学を希望される方から寄せられる、よくある質問にお答えします。

**Q 授業料はかかるのですか？**

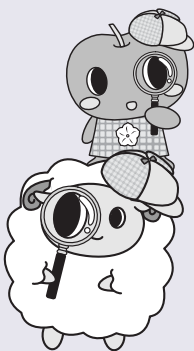
**A** かかりません。ただし、教材費や入館料など一部自己負担があります。

**Q 授業は毎日あるのですか？**

**A** 週に1回、1年間で40回程度です。平成18年度に入学した方は、卒業まで主に木曜日です。原則として、午前9時30分から正午まで、内容によっては午後まで行うこともあります。

**Q 皆と同じペースで学べるか心配です。**

**A** 成績を競う場ではありませんので、自分のペースで楽しく学べば大丈夫です。落第などありません。





# ～学園生活ダイジェスト～

平成17年度の活動をダイジェストでご紹介します。なお、年度により、行事の実施時期などに若干の違いがあります。

## 4月 ● 入学式 ● 第1学期開始

いよいよ授業開始。教養科は新たな旅立ちを迎え、専攻科は一層の充実を目指します。



## 7月 ● あやめ野小学校 交流会(専攻科)

毎年恒例の交流会。小学生たちと一緒に遊んだり、授業に参加したりと、とても楽しい一日です。



### ● 第1学期終了

## 9月 ● 第2学期開始 ● 運動会

在学生と卒業生が参加する運動会。フォークダンスや居住地区別の対抗戦競技など盛りだくさんです。



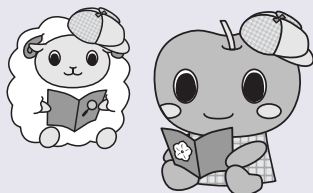
## 12月 ● 創造の日 (専攻科)

10人前後のグループでテーマを決めて、研究発表会を行います。

### ● 第2学期終了



## 1月 ● 第3学期開始



## 3月 ● 卒業式

専攻科の学生は卒業です。学園長から卒業生代表に卒業証書が手渡されます。

### ● 第3学期終了

教養科の学生は専攻科へ。



▶「卒業後の同期会が楽しみ。たくさんの仲間ができました」と語る松岩さん。



● 仲間と学ぶ喜び  
第29期学生会の会長を務める、松岩洋子さん。2年間の学園生活を振り返ってもらいました。

仕事を定年退職してから、しばらくは習い事などをしていましたが、もっと色々なことを学びたいという気持ちが強くなったこと、知人の卒業生から、授業がとても楽しいと聞いていたことなどから入学しました。

1年間のスケジュールを見て、その内容の幅広さに驚きました。こんなにたくさんの講師から話を聴くことは、個人ではなかなか難しいことなので、本当に貴重な経験ができたと感じています。

どの講義も丁寧に教えてくださったので、とても分かりやすかったのですが、特に印象に残っているのは、美術や文学などの講義と組み合わせた視察研修です。頭で理解したことを、見て確認するというやり方は、理解が深まりました。

学生会や同好会の活動も楽しかったです。カラオケとパークゴルフの同好会に所属していますが、卒業後もお付き合いは続けるつもりです。

この2年間で一番良かった

## ～学園長から～

▲荒川正一 学園長(豊平区長)



ことは、それまで自分の仕事のことしか知らなかったわたしが色々な知識を吸収できたことと、たくさんの仲間が出来たことです。

学ぶ意欲のある方は、ぜひ入学してみてください。楽しいですよ。

少子高齢社会と言われて久しいですが、今ほど、まちづくりが高齢者の力が必要とされている時代はありません。

創造学園は、自ら学び、新しい喜びや楽しみを見出す場を提供します。そして、学園で得た知識や経験をまちづくりに活かしていただくことを強く願っています。

皆さまの入学を心よりお待ちしております。



情報満載!

## とよひら掲示板

3月11日～4月10日の  
区内の情報を掲載しています

### 区内の主な施設

- 豊平区役所 ☎822-2400  
〒062-8612 平岸6条10丁目
- 豊平保健センター ☎822-2400  
〒062-8612 平岸6条10丁目
- 豊平区民センター ☎812-7181  
〒062-8612 平岸6条10丁目
- 豊平区土木センター  
維持管理課 ☎851-1681  
管理担当 ☎859-3800  
〒062-0033 西岡3条1丁目
- 豊平区体育館 ☎855-0791  
〒062-0052 月寒東2条20丁目
- 月寒公民館 ☎851-0482  
〒062-0020 月寒中央通7丁目
- 豊平清掃事務所 ☎581-9153  
〒062-0039 西岡520番地
- 豊平消防署 ☎852-2100  
〒062-0051 月寒東1条8丁目
- 西岡図書館 ☎852-8111  
〒062-0033 西岡3条6丁目
- 西岡福住地区センター ☎852-4687  
〒062-0034 西岡4条9丁目
- 東月寒地区センター ☎853-2011  
〒062-0053 月寒東3条18丁目
- 豊平老人福祉センター ☎811-5201  
〒062-0922 中の島2条3丁目

## 創造学園 第三十一期生募集

創造学園は、月寒公民館で開かれている高齢者のための学園です。新たな出会いから生まれる友情をほぐくみ、長い人生の中で培われた貴重な経験と豊富な知識をさらに高め、地域活動などに役立ててみませんか。

◆**学習期間** 2年間(平成18年4月～平成20年3月)、主に木曜日。

◆**対象** 豊平区にお住まいの満60歳以上(平成18年4月1日現在)の方。

◆**定員** 80人。応募多数の場合、年齢などを考慮して選考いたします(先着順ではありません)。

◆**授業料** 無料。ただし、入場料など、一部自己負担があります。

◆**申込方法** 下記窓口で配布

## 「子育てサロン」へ どうぞ

親子が自由に集い、交流できる場です。どなたでも参加できますので、気軽にお越しください。

◆**日時・会場** 下表のとおり。4月18日(火)より順次実施。各会場週1回(祝日、小中学校の夏・冬・春休み期間を除く)。各会場の所在地は、区版8ページの「じどうかいかんだより」をご覧ください。

◆**対象** 0歳～就学前のお子さんとお母さん。これからお子さん、お母さんになる方や子育てに関するボランティア活

動を行いたい方などもご参加ください。  
◆**費用・参加方法** 無料。当日、直接会場へお越しください。

曜日	児童会館	開始日	実施時間
火	島の月 中東	4/18	午前10時30分～正午
水	西月天 豊美あ福平西	4/19	
木	島寒山平野 岡寒山平野 あやめ住岸台	4/20	
金	西岡高台	4/21	

(詳細)区役所保健福祉サービス課子育て支援担当 内線572  
※平成18年度から、運営は児童会館に移行しますので、4月1日(土)以降は各児童会館へお問い合わせください。

## 鉢花 チャリティーバザー

豊平区老人クラブ連合会主催の鉢花チャリティーバザーを開催します。市価の2～3割引きで販売し、収益金は福祉事業に充てられます。

◆**期間** 3月27日(月)～31日(金)の午前9時～午後5時。  
◆**会場** 区民センター1階ロビー。

(詳細)区役所保健福祉サービス課地域福祉係 内線343

## FMアップル「夢ひらく花ひらく とよひらトーク」を放送します

区内で活動されている方と上田市長が出演し、まちづくりや市民活動について語るラジオ番組を放送します。ぜひお聴きください。

◆**日時** 3月18日(土)午前11時30分～正午。  
◆**放送局** FMアップル(76.5MHz)。  
(詳細)区役所総務企画課広報係 内線215

## 河川への雪捨てはやめましょう

川に雪を捨てると、雪が詰まって水が流れなくなります。河川のはんらんの原因となりますのでやめましょう。

(詳細)建設局河川管理課 ☎211-2626

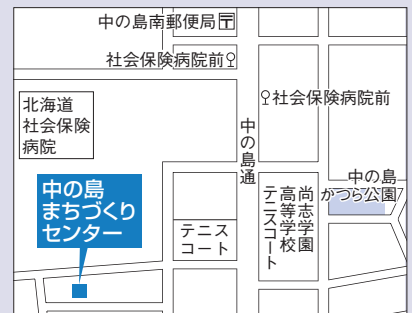
## 中の島まちづくりセンターが一時移転します

中の島まちづくりセンター・中の島会館は、老朽化のため全面改築を行います。これに伴い、4月17日(月)から、まちづくりセンターが「中の島1条9丁目2-18」(地図参照)に一時的に移転します。

現在の建物は4月以降に解体し、現在地で建替えを行う予定です。工事期間は約1年の予定ですが、その間、中の島会館の貸室使用はできません。新しいまちづくりセンター・地区会館の開所予定については、別途お知らせします。

なお、中の島会館の貸室使用は3月31日(金)までです。

(詳細)区役所地域振興課振興係 (区民センター内) ☎822-2400 内線222







国民健康保険料の納付には便利で安心・確実な口座振替をご利用ください



### 夜間納税相談

夜間の納税相談窓口を開設します。日中に来庁できない方は、ぜひご利用ください。  
**日時** 3月16日(木)、4月6日(木)のいずれも午後8時まで。

### 国民健康保険料の夜間・休日納付相談

夜間休日の国民健康保険料納付相談窓口を開設します。ぜひご利用ください。  
**日時** 夜間 3月23日(木)、24日(金)のいずれも午後7時30分まで。 休日 3月26日(日) 午前9時～午後2時30分。

**会場** 区役所1階保険年金課。  
**(詳細)** 区役所保険年金課収納一係・二係 内線408・424

### 西岡図書館から

**たのしいお話の会** (幼児・小学生) 3月15日(水)・22日(水)、4月6日(木)。午後3時～3時30分。  
**子供とともに本を楽しむ会** (幼児・小学生) 4月5日(水)。午前11時～11時30分。  
**(詳細)** 西岡図書館

## 保健センターからのお知らせ

4月から以下のとおり、健診の日程が変更になります。

	変更後の日程	備考	問い合わせ先	
乳幼児健診	4カ月児健診	毎月第1～4火曜日 受付時間：午前8時45分～10時	対象者には受診日などについてご案内します(最近転居された場合など、通知が届かない場合は、お問い合わせください)。	保健センター地域保健課健康推進係 内線521
	10カ月児健診	毎月第1～3(奇数月は第4まで)金曜日 受付時間：午前8時45分～10時		
	1歳6カ月児健診	毎月第1～3(偶数月は第4まで)水曜日 受付時間：午前8時45分～10時		
	3歳児健診	毎月第1～3木曜日 ※変更なし 受付時間：午後1時～2時		
BCG接種	毎月第1～4火曜日 受付時間：午前8時45分～10時	直接会場にお越しください。	保健センター地域保健課保健予防係 内線502	
母性健康相談	毎月第1～4火曜日 受付時間：午前8時45分～10時	直接会場にお越しください。	保健センター地域保健課健康推進係 内線522	
離乳期講習会	離乳期講習会1 (3カ月児対象)	毎月第1月曜日 ※平成18年度から新規に開始 受付時間：午前9時45分～10時	直接会場にお越しください。1月・8月は除きます。5月のみ第2月曜日に実施します。	保健センター地域保健課健康推進係 内線524
	離乳期講習会2 (7カ月児対象)	毎月第1月曜日 受付時間：午後1時～1時15分		
チャレンジむし歯ゼロセミナー	毎月第4木曜日 実施時間：午前9時30分～11時	要予約	保健センター地域保健課健康推進係 内線527	
生活習慣改善相談	毎月第1水曜日 ※対象は原則40歳以上65歳未満 受付時間：午後1時～2時			
妊婦歯科健診	毎月第1・3月曜日 ※平成18年度から開始 受付時間：午後1時～2時			保健センター地域保健課健康推進係 内線524

## 犬の登録と狂犬病予防注射を受けましょう

### 委託動物病院

名称	所在地	電話番号	名称	所在地	電話番号
あさひ動物病院	旭町7丁目3-8	821-8355	平岸ペットクリニック	平岸2条3丁目2-17	814-7702
川井動物病院	月寒西1条7丁目9-1	851-1519	関本獣医科医院	平岸4条8丁目7-3	831-2455
つきさつ動物病院	月寒東2条3丁目7-31	851-0618	MAUペットクリニック	平岸6条14丁目1-2	822-2211
ありが動物病院	月寒東3条3丁目1-20	857-7117	羊が丘どうぶつ病院	福住1条4丁目9-11	857-5661
豊平動物病院	豊平8条12丁目1-3	815-5820	ノア動物病院	美園1条5丁目1-37	841-0729
東谷獣医科医院	中の島2条4丁目2-15	823-4222	美園斉藤愛犬病院	美園9条3丁目3-11	822-5055
玉井動物病院	西岡4条6丁目9-23	857-2210	ハーティ動物病院	美園9条8丁目3-7	813-5500
佐藤動物病院	西岡4条8丁目6-16	854-3314			

詳しくは本誌全市版22・23ページをご覧ください。

※登録手数料3,200円、注射手数料2,490円、注射済票交付手数料700円。 (詳細)動物管理センター (西区八軒9条東5丁目)

※各病院の休診日・診療時間は、事前に電話でご確認ください。

☎736-6134

## 広告欄





## 豊平区体育館だより

### スポーツ<sup>アンド</sup>&フィットネス講習会募集のお知らせ

種目	曜日	予定開講期間	開講時間	定員	受講料	対象、申込・受講料納入方法	
①インドアゴルフ A・Bコース	金	4月7日～7月21日 [全12回]	A：午後1時～2時30分 B：午後2時40分～4時10分	各26人	10,800円 (8,600円)	<b>対象</b> ①～⑨：16歳以上の方。 ⑩：小1～小3。 ⑪：小4～小6。 <b>申込期間</b> 3月12日(日)～18日(土)の午前9時～午後8時。 ※電話申込可、定員超過の場合抽選。 <b>抽選日</b> 3月19日(日)午後2時。 <b>受講料納入期間</b> 3月21日(祝)～27日(月)の午前9時～午後8時。	
②テニス入門	木	4月6日～6月22日 [全10回]	午前10時～正午	各10人	8,900円 (7,100円)		
③テニス初級	水	4月5日～6月21日 [全10回]	午後1時～3時				
④テニス初中級	火	4月4日～6月6日 [全10回]	午後1時～3時	各10人	各8,900円 (7,100円)		
	水	4月5日～6月21日 [全10回]	午後3時～5時				
	木	4月6日～6月22日 [全10回]	午後1時～3時				
	金	4月7日～6月23日 [全10回]	午後1時～3時				
⑤テニス中級	火	4月4日～6月6日 [全10回]	午後3時～5時	各10人	8,900円 (7,100円)		
	木	4月6日～6月22日 [全10回]	午後3時～5時				
⑥卓球入門	火	4月4日～6月6日 [全10回]	午前10時～正午	15人	7,000円 (5,600円)		
⑦卓球初中級	木	4月6日～6月22日 [全10回]	午後1時～3時	30人	7,000円 (5,600円)		
⑧バドミントン入門	火	4月4日～6月6日 [全10回]	午前10時～正午	各15人	7,000円 (5,600円)		
⑨バドミントン初中級							
⑩少年少女バドミントン (小学1～3年生)	月・金	4月3日～5月29日 [全12回]	午後4時30分～6時	各15人	7,300円		
⑪少年少女バドミントン (小学4～6年生)							
⑫ビューティーヨガ	火	4月4日～6月6日 [全10回]	午前9時30分～11時	10人	5,100円 (4,100円)	<b>対象</b> ⑫～⑰：16歳以上の方。 ⑱：小1～小4。 ⑲～⑳：19歳以上の方。 ㉑～㉒：高校生以上の方。 <b>申込期間</b> 3月12日(日)～18日(土)の午前9時～午後8時。 ※電話申込可、定員超過の場合抽選。 <b>抽選日</b> 3月21日(祝)午後2時。 <b>受講料納入期間</b> 3月23日(木)～29日(水)の午前9時～午後8時。	
⑬ヨガ	水	4月5日～6月21日 [全10回]	午前10時～11時30分	10人	5,100円 (4,100円)		
⑭コリキン体操	水	4月5日～6月21日 [全10回]	午前11時10分～午後12時40分	10人	5,100円 (4,100円)		
⑮ピラティス A・Bコース	木	4月6日～6月22日 [全10回]	A：午前9時30分～10時40分	各10人	5,100円 (4,100円)		
			B：午前10時50分～正午				
⑯リラックスヨガ	金	4月7日～6月30日 [全10回]	午前10時～11時30分	10人	5,100円 (4,100円)		
⑰演歌体操	金	4月7日～6月30日 [全10回]	午前9時20分～10時50分	10人	5,100円 (4,100円)		
(新規事業) ⑱Kids Hip Hop	月・金	4月3日～6月12日 [全15回]	午後4時40分～5時50分	30人	7,700円		
(新規事業) ⑲ウエルピクス	水	4月5日～7月12日 [全12回]	午前9時20分～10時50分	30人	7,700円 (6,600円)		
(新規事業) ⑳ずばら健康体操	金	4月7日～6月30日 [全10回]	午前11時10分～午後12時40分	30人	6,700円 (5,800円)		
(新規事業) ㉑マットサイエンス	土	4月8日～6月24日 [全10回]	午後7時30分～8時30分	30人	5,100円 (4,100円)		
(新規事業) ㉒テニス通年コース(中級)	金	4月7日～平成19年 3月16日 [全32回]	午後3時～5時	10人	34,000円 (27,400円)		
(春季集中講座) ㉓少年少女バドミントン		3月27日(月)～30日(木) [全4回]	午後4時15分～5時45分	15人	2,400円		<b>対象</b> ㉓：小1～小6。 <b>申込期間</b> 3月12日(日)～18日(土)の午前9時～午後8時。 ※電話申込可、定員超過の場合抽選。 <b>抽選日</b> 3月19日(日)午後2時。 <b>受講料納入期間</b> 3月21日(祝)～26日(日)の午前9時～午後8時。

※受講料のカッコ内の金額は、65歳以上の方および受講期間中に65歳になる方の受講料です。申込時に年齢を証明できるものをお持ちください。

※身体に障がいのある方は、各種手帳をお持ちください(受講料が減額されます)。

※受講料のほか、入館ごとに体育館使用料(一般390円、高校生230円、65歳以上130円)が必要です。

※受講料を納入日に納入できない場合は、必ず事前にご連絡ください。(申込先・詳細)豊平区体育館 ☎855-0791

# 届け出をお忘れなく

## ～各種届け出手続き一覧～

春は転勤・就職・進学など転居の季節です。住所が変わると、下表のような手続きが必要となります。表中の※は、手続きに必要なものです。ご不明な点は電話でご確認の上、ご来庁ください。  
(詳細) 豊平区役所 ☎822-2400 (代表)



毎月14日のとよひらの日に区役所食堂でヘルシー定食を提供しています(1食500円・限定40食)



手続き内容	転出 (豊平区→市外)	転入 (市外→豊平区)	札幌市内・豊平区内での異動	担当課
住所の変更 (住民票の異動)	転出届 →あらかじめまたは転出した日から14日以内。 ※届出人の本人確認書類(免許証、保険証など)	転入届 →転入をした日から14日以内。 ※届出人の本人確認書類(免許証、保険証など)、転出証明書(前住所地で発行)	区間異動・転居届 →新住所地の区役所で転居をした日から14日以内。 ※届出人の本人確認書類(免許証、保険証など)	区役所1階 戸籍住民課  3月27日(月)～31日(金)、4月3日(月)は、窓口を午後7時まで延長します。詳しくは本誌全市版31ページをご覧ください。
	転出先の住所が必要です(最低でも市区町村名まで)	正確な住所(○番○号か○番地まで)を確認して届けてください。市内の他の区へ住所を異動する場合は、旧住所地の区役所に行く必要はありません。		
印鑑登録	印鑑登録証の返還 →登録は転出届により自動的に廃止になります。	新たに登録手続き ※登録印鑑、所定の本人確認書類(事前に係までお問い合わせください)	住民異動届により自動的に住所が変更されます。	
転校 (小中学校)	在学証明書・教科書給与証明書を今までの学校で発行してもらってください。	入校票をお渡ししますので在学証明書(前の学校で発行)と併せて転校先に提出してください。		
国民健康保険	脱退手続き、国民健康保険証の返還(転出前に)。 ※印鑑、納付通知書	加入される方は加入手続き →転入後14日以内に。 ※印鑑(通帳使用印)、預金通帳	住所変更手続き →新住所地の区役所で(転居後14日以内)。 ※印鑑、国民健康保険証、納付通知書	
国民年金	加入者 第1号被保険者(自営業・学生など)と任意加入の方は、転出先の市町村にお問い合わせください。	第1号被保険者(自営業・学生など)と任意加入の方の住所変更届は、戸籍住民課で転入届をすることにより手続きされたこととなります(厚生年金・共済組合の加入者や第3号被保険者を除く)。	第1号被保険者(自営業・学生など)と任意加入の方の住所変更届は、戸籍住民課で転居届をすることにより手続きされたこととなります(厚生年金・共済組合の加入者や第3号被保険者を除く)。	区役所1階 保険年金課
	受給者 住所・支払機関変更届(はがき)を異動先の社会保険事務所あてに郵送してください。詳しくは札幌東社会保険事務所(白石区菊水1条3丁目☎832-5300)か、区役所年金係にお問い合わせください。			
児童手当	消滅手続き	新たに申請手続き (後日、書類を用意していただくこともあります)	住民異動届により自動的に住所が変更されます。	
児童扶養手当	転出先での住所変更手続き →豊平区でも住所変更手続きが必要です。	住所変更手続き ※手当証書	住所変更手続き →新住所地の区役所で。 ※手当証書	
特別児童扶養手当	転出先での住所変更手続き →道外転出の場合は豊平区でも住所変更手続きが必要です。	住所変更手続き →道外からの転入の場合は世帯全員の住民票も必要です。 ※手当証書	住所変更手続き →新住所地の区役所で。 ※手当証書	
特別障害者手当 障害児福祉手当 福祉手当	転出先での住所変更手続き	住所変更手続き ※身体障害者手帳、療育手帳、本人名義の通帳	住所変更手続き →新住所地の区役所で。 ※身体障害者手帳、療育手帳	区役所3階 保健福祉サービス課
身体障害者手帳 療育手帳	福祉乗車証・福祉タクシー利用券・各種乗車券・自動車燃料助成券の返還	住所変更手続き ※手帳(療育手帳の場合は、本人の顔写真も必要です)	住所変更手続き →新住所地の区役所で。 ※手帳	
敬老手帳 (65歳以上の方)	敬老手帳の返還	必要な方に窓口交付 ※保険証など、年齢を確認できるもの	ご自分で住所を書き換えてください。新たな手帳が必要な場合はお取替えします。	
敬老優待乗車証 (70歳以上の方)	市外に転出された方は、敬老優待乗車証のご利用はできません。	当該年の6月30日までに居住し、7月14日までに転入届をした方は9月交付の対象となります(8月頃案内通知)。	敬老優待乗車証はそのままご使用ください。	
医療助成 (乳幼児・老人・重度障がい・ひとり親)	受給者証の返還	新たに申請手続き ※保険証、重度障がいの方は身体障害者手帳など	住所変更手続き →新住所地の区役所で。 ※受給者証	
軽自動車税	原動機付自転車(125cc以下) 小型特殊自動車 廃車手続き ※印鑑、ナンバープレート、標識交付証明書、運転免許証	新規登録 ※印鑑・廃車証明書(又は譲渡証明)、運転免許証	住民異動届により自動的に住所が変更されますが、標識交付証明書の住所変更をしてください。	区役所2階 課 税 課
	軽自動車 二輪は125cc 超250cc以下	転出先の軽自動車協会での手続き	札幌地区軽自動車協会(北区新川5条20丁目☎768-3955)での手続き (受付時間:午前9時～11時30分、午後1時～3時30分)	
	自動二輪 (250cc超)	転出先の運輸支局での手続き	札幌運輸支局登録・手続案内(東区北28条東1丁目☎050-5540-2001)での手続き	
固定資産税	土地、建物などの所在地の市区町村へ住所変更の連絡をしてください(電話やはがきでも結構です)。			

※水道・下水道に関する届け出の手続きは、水道局電話受付センター(☎211-7770)までお問い合わせください。





## ひと口健康メモ 第10回～性感染症に要注意!～

性感染症は性行為を介して感染する病気の総称で、以前は性病と言われていました。10代から20代の若い世代を中心に感染者が増加しており、札幌市では全国平均の約2倍と高い罹患率になっています。症状は、性器のかゆみやおりものの変化、排尿時の痛みなどがありますが、無症状の場合も多く、感染に気づかないうちにパートナーにうつしてしまう恐れがあります。性感染症を疑ったら、すぐに泌尿器科・産婦人科などを受診し、治療は必ずパートナーと一緒に受け、症状がなくなったからといって治療を中断せずにきちんと通院しましょう。なお、コンドームは避妊具として知られていますが、性感染症予防にも有効です。性感染症の予防のために正しくコンドームを使いましょう。保健センターでは性に関する健康相談を行っています。気になることがありましたら、まずは下記までお電話を!

(詳細)保健センター地域保健課健康推進係 内線522

泌尿器科・産婦人科などを受診し、治療は必ずパートナーと一緒に受け、症状がなくなったからといって治療を中断せずにきちんと通院しましょう。なお、コンドームは避妊具として知られていますが、性感染症予防にも有効です。性感染症の予防のために正しくコンドームを使いましょう。保健センターでは性に関する健康相談を行っています。気になることがありましたら、まずは下記までお電話を!

## じどうかいかなだより

<p><b>平 岸</b> 平岸3-9-15-22 ☎812-2493</p> <p>春休みシアター 3月22日(水)・23日(木)午後3時30分 24日(金)午後2時 (幼児～)</p> <p><b>美 園</b> 美園6-5-4-1 ☎824-5440</p> <p>スペシャルがいりん～お楽しみ会～ ※参加費200円 3月17日(金)午後0時30分 (小1～ 申込・先着50人)</p> <p><b>豊 平</b> 豊平6-7-1-12 ☎811-1376</p> <p>人形劇「シンデレラ」 3月25日(土)午後1時 (幼児～ 申込)</p> <p><b>中 の 島</b> 中の島2-3-8-1 ☎811-5215</p> <p>&lt;あそびのスペース&gt;体育室であそぼう 3月18日(土)午後2時 ～バスケットボール～(小1～ 申込)</p> <p><b>天 神 山</b> 平岸1-19-2-55 ☎816-0388</p> <p>おりつごタイム 3月16日(木)午後3時30分 (幼児～ 申込)</p> <p><b>福 住</b> 福住1-1-5-5 ☎855-0350</p> <p>びよびよパーク 3月14日(水)午前10時30分 (1歳～ 申込)</p>	<p><b>西 岡</b> 西岡3-6-6-1 ☎852-8113</p> <p>がるがるかみねんどDE. アートしよう 3月15日(水)・16日(木)午後3時 (小1～ 申込)</p> <p><b>東 月 寒</b> 月寒東3-16-13-28 ☎853-9741</p> <p>ツッキーの?BOX～皮E工作～ 3月17日(金) 1回目午後1時30分 2回目午後2時45分 (小1～ 申込)</p> <p><b>あやめ野</b> 月寒東4-10-6-10 ☎857-5862</p> <p>きんがシネマ～ビデオ上映会～ 3月28日(火)午後2時 (自由参加)</p> <p><b>月 寒</b> 月寒西1-6-3-2 ☎851-6433</p> <p>ムーンくんのわいわいSHOW! ①もちつき ②お楽しみ会 ※参加費100円 3月18日(土)①午前10時 ②午後1時30分 (幼児～ 申込)</p> <p><b>西岡高台</b> 西岡4-11-4-22 ☎581-5394</p> <p>スポーツジャンジャン大会「インティアカ」 3月23日(木)午後3時20分 (小1～ 申込)</p> <p>※幼児は保護者と一緒に参加してください。 ※( )内に「申込」とあるのは、事前の申し込みが必要です。 詳細は各会館へ。</p>
---	--



## 第41回 「油沢」の巻

### ～油田発掘に夢を見た～



▲油沢の試掘現場(昭和9年)



▲油沢の坂の石碑(西岡3条13丁目)

西岡の水源池通の南西部にあたる望月寒川沿いの沢一帯は、油沢と呼ばれます。濃い緑色の油が出てきたことから、そのように呼ばれるようになりまし

油沢では、にじみ出る油を掘り当てるため、明治のころから手掘りの井戸が作られたといわれています。地域の住民は、この油を馬車の心棒の潤滑油として使ったり、缶に入れて持ち帰り、火種や灯油の足しにしたりしていました。

石油の出る兆しを見せていたこの地で、本格的な石油探査の採掘が行われたのは、昭和九年です。この探査では、住民総出で行われ、五百メートルあまり掘られました。油層の発見には至りませんでした。

昭和三十二年には、石油資源開発株式会社によって、アメリカ

カから輸入した最新の機材を使い大掛かりな試掘が開始されました。

しかし、油層を探り進めるにつれて、地層の傾斜が急であり、石油層があったとしても狭いために掘り当てるのが難しいことが分かりました。当時の最新の機械と調査技術をもって行われた掘削は、二千メートルにも達しましたが、噴き出すほどの油層を発見できず、掘削は中止されてしまいました。

その後、油層の発掘が行われることはなく、油沢の歴史を知る人は少なくなりました。

平成元年、西岡地区の住民が、歴史にちなんだ7カ所の坂を選定し、油沢に通じる坂もそのひとつとして選ばれました。そのときに建てられた石碑が、この地が油田発掘の夢の場所であったことを今に伝えていきます。