

にし西

■編集

西区役所総務企画課広聴係 〒063-8612 西区琴似2条2丁目1-1
TEL 641-2400 内線224~226 FAX 641-2405

◎西区広報番組「西区情報プラザ」FMラジオ三角山放送局76.2MHz
毎週月曜日午前11時~

◎西区ホームページ <http://www.city.sapporo.jp/nishi/>

◎区民のページ 2006・1



うっすらと雪化粧した手稲山と琴似発寒川

謹賀新年



本年も魅力あふれるまちづくりを目指して、区民の皆さまとともにより一層の努力をしてみたいです。皆さまのご健康とご多幸をお祈り申し上げます。

はったんだ もとこ
西区長 八反田 元子

区民のページで取り上げてほしいテーマなど、皆さんからのご希望やご意見をお寄せください。
はがき ファクス Eメール nishi@city.sapporo.jp 西区総務企画課広聴係(上欄)へ。

山の手草ぶえ公園から現在の三角山を望む

三角山

「三角山の景」(大正時代・琴似兵村誌より)



三角形の山の姿がきれいな三角山は、昔はスキー場としてにぎわっていましたが、その後は碎石のため、山肌が削られたこともありました。今ではお年寄りから子どもまで、四季を通じて楽しめる散策コースになっています。

集 で見る 区

農林省(当時)農業試験場の跡地に造られた、年間を通して利用できる運動公園です。

冬は、屋外では歩くスキーやそり遊び、屋内広場(ツインキャップ)ではテニスやパークゴルフなどができます。

※詳しくは農試公園管理事務所(八軒5条西6丁目、電話615-3680)へお問い合わせください。

昭和45年ころの農業試験場跡地
当時はポプラ並木だけでした

農試公園



いるまちの風景も、
に変化しています。
な見どころの「昔」と
きましょう。

小別沢 トンネル



西区小別沢と中央区宮の森を結ぶこのトンネルは、小別沢の農作物を市街地に運ぶための近道として昭和3年に完成しました。老朽化のため平成14年に閉鎖されましたが、新しいトンネルが平成15年に完成しました。



現在はツインキャップなど運動施設の整った公園になりました



琴似 発寒川



ヤマメの稚魚の放流(西野ふれあい広場)

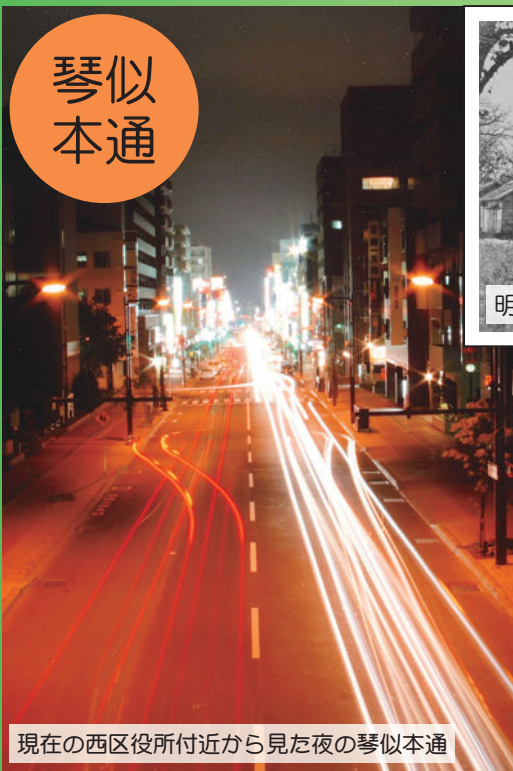
手稲山を源として、西区の中心部を流れるこの川は、過去には度重なる水害に悩まされていましたが、今では川沿いに数多くの憩いの場が整備されています。

毎年ヤマメの稚魚の放流が行われるなど、市民に親しまれています。



水害に遭い落橋寸前の富茂登橋

琴似 本通



現在の西区役所付近から見た夜の琴似本通



明治時代の様子(今の琴似小学校付近)

明治8年、北海道で初めて屯田兵が琴似に入植してから、琴似屯田兵村の中央道路として発展しました。

平成17年には、屯田兵入植130周年を迎えたことを記念して「かがやけコトニ〜屯田兵の里まつり」が行われました。

平成10年当時の地下鉄宮の沢駅周辺



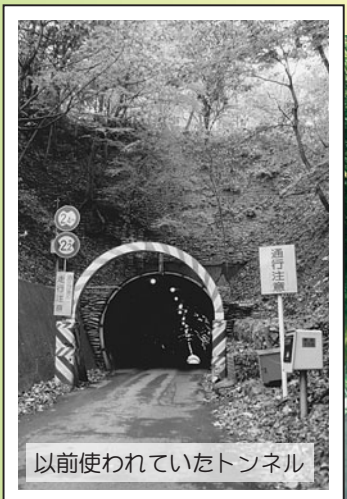
ちえりあ



「美味しいエコフェスタ」の様子

札幌市生涯学習総合センター(ちえりあ)は、リサイクルプラザ宮の沢などの複合施設として、平成12年8月にオープンしました。

西区は環境モデル区として「地球に優しいまちづくり推進事業」を進めています。平成17年10月には、食から環境問題を考えることを目的とした「美味しいエコフェスタ」が開催され、たくさんの区民でにぎわいました。



以前使われていたトンネル



現在の小別沢トンネル

特 写 真 西

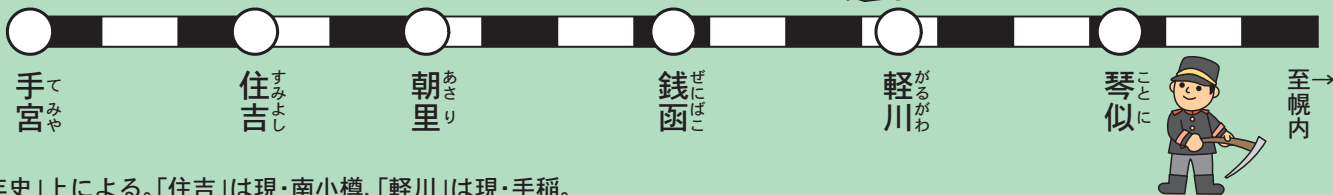
何げなく目にして
時の移り変わりと共
今月は、西区の主
「今」を写真で見たい

参考文献：札幌市教育委員会・札幌市 さっぽろ文庫44「川の風景」、48「札幌の山々」、58「札幌の通り」、74「わが街新風景」

写真提供：北海道大学附属図書館北方資料室、札幌市文化資料室、札幌市写真ライブラリー



幌内鉄道線路図



「北海道鉄道百年史」上による。「住吉」は現・南小樽、「軽川」は現・手稲。

駅の粗末なものでしたが明治二十二年に、待合事務所を含め二十二・五坪（七十四平方メートル）の駅舎や荷物積降場もできて、一応停車場としての形を整えました。

明治八年五月、琴似に北海道で初めての屯田兵が入地しました。その五年後に手宮と札幌間に鉄道が開通しましたが、銭函から札幌までは途中に駅がなく、沿線住民は不便でした。

その後、軽川（現・手稲）に簡易停車場が設置されたこともあり、琴似村と発寒村の屯田兵の代表から連名で琴似にも汽車を停めてくれるよう嘆願書が提出されました。この嘆願書によって屯田兵司令官が幌内鉄道と折衝し、明治十五年、フラグステーションが設置されることとなりました。フラグステーションとは、乗客があるときに、旗（フラグ）を掲げて汽車を停めることから、こう呼ばれました。

住民の要望により 琴似駅開業



琴似駅付近の街並み（大正13年ころ）

昭和初期の琴似駅



昭和十年ころには、停車場通りに商店街ができ、昭和十二年に、琴似町の人口が一人を越えました。また、このころから、製紙・製材などの工場が設置されて、これらの原材料、製品の輸送で貨物の発着も多くなりました。

試験場の設置と街の発展

幌内鉄道は当初、手宮と札幌間を約三時間かけて走り、一日一往復しました。明治時代は琴似の人口も少なく、汽車賃が相当高価だったこともあり、利用者はそれほど多くありませんでした。

大正時代に入ると琴似駅の北側に工業試験場と農事試験場が設置されました。これは、琴似の街の発展にとって大きな出来事でした。両試験場の設置によって、官営住宅が建てられるとともに、札幌に職場を持つ人々が、琴似や山の手に住宅を建てるようになったからです。

昭和48年の琴似駅ホームの後ろに森永製菓の煙突が見える。



「開かずの踏切」に閉口

昭和三十年、琴似町は札幌市と合併。このころから急速に住宅化が進み、琴似駅の旅客数は年々多くなりました。

琴似本通が拡張され、道路が舗装されると交通量も多くなりました。列車の本数も増え、琴似本通の踏切は、遮断される時間が長くなり、人も車も長い間待たされるようになり、特に関車側の人たちは、汽車を目の前にして乗ることができないなど、苦情や不便が募るようになりました。

函館本線を横断する歩道橋は、昭和四十年三月によくできて、歩行者の不便は多少解消されましたが、列車のたびに自動車の長い列ができるのは相変わらずでした。

鉄道高架化による街の変化

昭和四十七年四月、札幌市は政令指定都市に指定されるなど、目覚ましい発展を遂げ、東京以北最大の都市となりました。しかし、市の中心部を東西に貫通する函館本線により、市街地が分断され、交通渋滞が発生するなど、都市としての機能面から問題がありました。

そこで、当時の国鉄は札幌市など関係機関と協議し、市内中心部の高架化を決定。昭和六十三年、琴似駅は函館本線の高架駅として、新たに開業しました。

明治十五年の開業から今年で百二十三年。当初は旗を振って停めていた琴似駅も現在では一日約二百七十本の列車が停車します。乗車人員も一日九千七百三十人（平成十六年度）で、全道第五位となっています。駅前広場も作られ、付近には高層マンションが建ち並び、以前とはすっかり様変わりしましたが、西区の玄関としての役割は今も変わりません。

【参考文献】

日本国有鉄道北海道総局「北海道鉄道百年史」上、(株)北海道ジェイ・エール・エージェンシー「札幌駅116年の軌跡」、札幌市「琴似町史」、札幌市・札幌市教育委員会「さつぽろ文庫11・札幌の駅」

【写真提供】
北海道大学図書館北方資料室、札幌市文化資料室



1月1日からの内容です

人口 207,384 人 男 97,435 人
 (前月比 -31) 女 109,949 人
 世帯数 90,166 世帯(前月比+88)
 (平成17年12月1日現在)

第12回アイスキャン ドル冬物語in琴似



日時 1月27日(金)～29日(日)午後4時～9時。
 ※1月27日午後4時からダイエー琴似店前で「点灯式」を開催。琴似小学校児童のソラン踊りと和太鼓演奏を予定。
設置会場 ①琴似本通(琴似神社前)②JR琴似駅 ③琴似小学校周辺④西区役所周辺。
※ボランティア募集 キャンドルの作成・設置をお手伝いしていただける方を募集しています。

【詳細】琴似アイスキャンドル実

行委員会市田さんTEL(631)6661、西区地域振興課TEL(641)2400内線238
■JR琴似駅～新川通の区間も実施!
 同じ日程で、下手稲通から新川通までを地域住民により結成された『タウンネットワーク ストリート10』がアイスキャンドルを設置。JR琴似駅から下手稲通の間は八軒地区住民がアイス&スノーキャンドルを設置の予定。

【詳細】八軒中央まちづくりセンターTEL(615)9588、八軒まちづくりセンターTEL(611)2221

子育て講座 「グループ懇談会」

日時 2月6日(月)、8日(水)。共に午後2時～3時30分。

会場 西区民センター(琴似2-7)。

対象 0歳～就学前の子どもを持つ保護者。※託児あり。

定員・費用 10人。無料。

申込 1月16日(月)午前9時から電話で。先着順。

【申込先・詳細】西区保健福祉サービス課子育て支援担当TEL(641)2400内線484

第6回西区民雪合戦



日時 2月26日(日)午前9時～午後2時。

会場 農試公園多目的広場(八軒5西6)。

対象 西区に在住か通勤・通学の小学4年生以上の方。

種目 ①小学生の部(小学4～6年生、男女混合可。監督は成人とする) ②一般の部(中学生以上、男女混合可)。

1チームは7～10人とする。
申込 1月16日(月)から左記などで配布する申込用紙に必要事項を記入し、2月10日(金)までに提出。

【申込先・詳細】西区地域振興課(琴似1-6札幌琴似第一ビル3階)TEL(641)2400内線237

第18回西区長杯女性ソフトテニス大会

日時 2月12日(日)午前9時～午後5時。

会場 西区体育館(発寒5-1)

8)。
対象 西区在住の女性(高校生以下を除く)。

定員・費用 50人。千円。

申込 1月4日(水)～20日(金)に、西区家庭婦人ソフトテニス親睦会倉橋国子さん宅TEL(611)8475へ電話で。

多数時抽選。

【詳細】西区地域振興課TEL(641)2400内線237、西区家庭婦人ソフトテニス親睦会湯村維津子さん宅TEL(641)0252

西区保育フェスティバル

内容 保育園の写真展、紙人形劇、音楽鑑賞会(1月27日午後1時30分～3時)など。

【詳細】西区地域振興課TEL(641)2400内線236～238

※案内状が未着の方は、当日、会場受付に申し出てください。

西区成人式のご案内

日時 1月9日(祝)。開場11時、式典11時午後2時。

会場 西区体育館(発寒5-1)。

【詳細】西区社会福祉協議会TEL(641)2400内線459、こぐま保育園TEL(621)0517

日時 1月26日(木)午前10時～午後5時、27日(金)午前10時～午後3時。

会場 西区民センター(琴似2-7)。

費用・申込 無料。不要。

【詳細】西区社会福祉協議会TEL(641)2400内線459、こぐま保育園TEL(621)0517

還付申告の相談受付期間について

●平成17年分所得税の還付申告(給与所得者・年金受給者)相談受付期間は下表の通りです。
 ※詳細は、本誌26ページをご覧ください。

市民会館(中央区北1西1)	2月1日(水)～28日(火)	時間はいずれも午前9時30分～正午、午後1時～4時
手稲区民センター(手稲区前田1-11)	2月14日(火)～28日(火)	
西区民センター(琴似2-7)	2月7日(火)～10日(金)	
中央区民センター(中央区南2西10)	3月1日(水)～15日(水)	

※各会場とも、土・日曜、祝日は休みです。
 ※込み具合により、時間前に受け付け時間を終了する場合があります。

※午前中に受け付けされた方でも、午後からの相談になる場合があります。

●所得税の確定申告は、2月16日(木)～3月15日(水)です。

【詳細】札幌西税務署 TEL666-5111
 税務相談室札幌西分室 TEL666-5150

●住民税の申告は、3月1日(水)～15日(水)です。
 ※詳細は広報さっぽろ西区版2月号でお知らせします。

西保健センターから

▽健康づくりリーダー養成研修「あなたとわたしの健康づくり教室」

内容 生活習慣病の予防について。講話、体操、ヘルシークッキング（実習と試食）。

日時 1月27日（金）、2月8日（水）、20日（月）、21日（火）、28日（火）。午後1時30分～3時30分（2月8日は午後2時30分～4時30分）。

会場 西保健センター（琴似2-7）^ほ。

対象 健康づくりに関心のある40歳以上の方。

定員・費用 40人。無料。

申込 1月10日（火）～16日（月）午前9時～午後5時に電話で。先着順。

▽児童虐待予防・防止ネットワークショップ会議研修会

内容 講演「親への支援を考える」対応に困ったとき」。

日時 1月31日（火）午後3時～4時30分。

会場 西保健センター。

申込・費用 不要。無料。

申込先・詳細 西保健センターTEL (021) 4241

▽胃がん・大腸がん検診
今年度未受診の方（40歳以上）のため検診日を設けました。

日時 1月20日（金）、23日（月）、25日（水）、27日（金）。午前8時45分～10時に受け付け。検診は午前中で終了。

会場 西保健センター。

費用 左表の通り。ただし、70歳以上の方または65～69歳の老人保健法医療受給者、40歳以上の方で生活保護世帯・市民税非課税世帯の方は、無料（受診の際に受給者証または証明書をお持ちください）。

申込 1月12日（木）までに電話で市コールセンターへ。

胃がん・大腸がん検診（セット）	1,100円
胃がん検診のみ	700円
大腸がん検診のみ	600円

▽父親教室



内容 グループ体験、講話。

日時 2月16日（木）午後6時30分～8時30分。

会場 西区民センター（琴似2-7）。

対象 4～7月に初めて出産予定の夫婦。

定員・費用 50組。無料。

申込 2月9日（木）～14日（火）に電話で。多数時抽選。落選時のみ連絡。

申込先・詳細 市コールセンターTEL (222) 4894

西区民センターから

▽西区民講座

内容 下表の通り。

対象 西区に在住か通勤の方。

申込 1月4日（水）～18日（水）午前10時～午後5時に直接来館か電話で。多数時は1月19日（木）に抽選。結果は申込者全員に電話連絡。

▽第32回西区新春囲碁・将棋大会

日時 1月29日（日）午前9時45分～午後4時（予定）。

会場 西区民センター（琴似2-7）。

対象 西区に在住か通勤・通学の方。

定員（囲碁）各32人。①上級（有段者）②中級（1級まで）③小・中学生の部（3級まで）。

（将棋）各32人。①上級（有段者）②中級（1級まで）③小・中学生の部（3級まで）。

※高校生以上は上・中級へ。費用 無料（昼食は各自）。

費用 無料（昼食は各自）。

申込 1月5日（木）～13日（金）午前10時～午後5時に直接来館か電話で。先着順。

申込先・詳細 西区民センター（琴似2-7）TEL (641) 4791

■西区民講座

講座名	日時・曜日・回数	定員	費用
ジャイロキネシス*（初心者対象）	2月13日～3月6日（月）午後1時30分～3時（全4回）	20人	1,800円
はじめよう！やさしいピアノ	2月7日～28日（火）午前10時～正午（全4回）	20人	6,300円
おうちカフェ～4カ国のお手製お菓子と紅茶でおもてなし	2月2日～23日（木）午前10時～午後0時30分（全4回）	16人	5,700円
ワンちゃんのオリジナル服を作ろう！	2月2日～16日（木）、27日（月）午後1時30分～3時30分（全4回）	15人	3,500円

※ヨガ・気功・太極拳・バレエなどの要素を盛り込んだエクササイズ

山の手図書館から

①たのしいお話し会

日時・内容 1月17日（火）午後3時～3時30分Ⅱ「三びきのやぎのがらがらどん」^ほ。

②子ども映画会

日時・内容 1月19日（木）Ⅱ「百ぴきねことまほうつかい」^ほ。2月2日（木）Ⅱ「おなかのなかにおいがいる」^ほ。

共に午後3時30分～4時。

③絵本の読み聞かせ会

日時 1月24日（火）、2月7日（火）。共に午後3時～3時30分。

④豆まき会

日時 1月31日（火）午後3時～3時30分。

詳細 山の手図書館（山の手4-2）TEL (64) 6822

平成17年度自治振興功労者表彰

長年、地域の発展に尽くされた方の功績をたたえ、11月18日（金）「札幌市自治振興功労者」の表彰式が行われました。

西区からは、昭和連合町内会前会長の中村治弘さん、発寒連合町内会会長の目黒清さんが受賞されました。心からお祝い申し上げます。



なかむら 治弘さん



めぐろ 清さん

西区体育館から

▽西区体育館卓球親睦大会

日時 3月11日(土)午前9時
～午後5時。

会場 西区体育館(発寒5-8)。

対象 西区在住の方、区内
サークル加入者、当館利用者、
当館スポーツ教室受講経験者。

種目 ①団体戦男子Ⅱ1チ
ム4人以上6人以下。試合は
2単1複。②団体戦女子Ⅱ1
チーム6人以上8人以下。試
合は4単1複。③シングル戦

初心者部Ⅱ卓球歴2年未満
の方。④シングル戦熟年の部

Ⅱ男性60歳以上、女性55歳以
上の方。

※団体戦は同試合に単複両方
の出場はできません。

費用 ①団体戦男子Ⅱ1チ
ム2千500円②団体戦女子Ⅱ1
チーム3千500円③シングル戦
Ⅱ一人600円。

申込 1月24日(火)～2月13
日(月)午前9時～午後9時、
参加申込書に必要事項を記入
し費用を添えて直接来館して
ください。

※ゼツケン(18センチ×25センチ)は
各自用意。申し込み後のメン
バー変更は不可。お越しの際
は、なるべく公共交通機関を
ご利用ください。

▽スポーツ教室

内容 下表の通り。

申込 1月26日(木)～31日
(火)午前9時～午後9時(31
日は午後5時まで)に直接来
館か電話で。多数時は、2月
1日(水)に抽選。結果は電話
などで確認してください。

申込先・詳細 西区体育館(発寒
5-8) TEL(662)2149

西清掃事務所から

1月10日(火)～2月28日
(火)の間、発寒清掃工場の定
期点検のため、ごみの一部を
篠路清掃工場に運びます。こ
のため収集時刻が遅くなる場
合がありますので、ご了承願
います。

53 詳細 西清掃事務所TEL(664)00

新設の「はちけん地区センター」の内覧会を開催

平成18年4月に開設予定の区内3カ所目
の地区センターの名称が、先の平成17年
第3回定例市議会での条例改正を経て、
「はちけん地区センター」に正式決定しま
した。

また、建物が1月中旬に完成することに
伴い、開設に先立ち下記の通り内覧会を開
催いたします。

なお、施設概要や利用申し込みなどの詳
細については、2月号に掲載予定です。

日時 1月28日(土)午後1時～3時。
(午前中は、関係者のみ)

会場 はちけん地区センター(八軒6西2)。
申込 不要(自由見学)。

詳細 地域振興課振興係TEL641-2400内線222
ホームページ <http://www.city.sapporo.jp/nishi/shisetsu/chiku.html>

■西区体育館スポーツ教室

対象	講習名	時 間	期間・曜日・回数	定員	受講料※1	
一般	卓球	中級	午前9時30分～11時	2月16日～3月23日 (火)/(木)全10回	30人	6,100円 (4,800円)
	テニス	初中級	午後0時45分～2時15分	2月21日～3月28日 (火)/(金)全10回	各 10人	7,400円 (6,000円)
		中級	午後2時15分～3時45分			

※ 定員に満たない場合は中止することがあります。
※1 受講料のほかに毎回施設使用料が掛かります。受講料の()は、高齢者の方(65歳以上)および身体に障がいのある方の料金です。

市の除雪作業にご協力ください

◆快適な冬を過ごすために次の点にご協力ください

●路上駐車は除雪の大敵

たった1台の路上駐車を除雪の大きな妨げになりま
す。皆さんの迷惑になる路上駐車は絶対にやめてくだ
さい。

●除雪後の玄関の前は皆さんの手で

広い地域を短時間で除雪しなければならないため、
玄関前の除雪は困難です。皆さんのご協力をお願いし
ます。

●道路への雪出しはやめましょう

除雪した道に雪を押し出すと、除雪の効果が無くな
るばかりか、凹凸やわだちがで交通障害や事故の原
因になります。

●ごみ出しは除雪の後で

雪にごみが混じると道路や雪たい積場が汚れます。
ごみは収集日の除雪の後、朝8時30分までにしまし
ょう。

詳細 西区土木センター(西野290番地10) TEL667-3201

◆除雪についてのお問い合わせ

区内を3地区に分け、各地区に除雪センターを設置
し、車道除雪・歩道除雪・運搬排雪などの作業を一括
して効率的に行います。除雪センターには係員が24時
間常駐し、除雪作業を行うほか、皆さんからの問い合
わせや町内会が行う排雪などのご相談に応じます。

- ・北地区除雪センター(発寒10-14) TEL664-7324
- ・中地区除雪センター(二十四軒4-1) TEL644-5220
- ・南地区除雪センター(福井495-1) TEL666-4139

※地区の範囲は広報さっぽろ12月号にとじ込んだ「冬
のガイド帳」で確認してください。

□市道ロードヒーティングの故障など

建設局道路維持課 TEL211-2632

□国道の除雪など

北海道開発局札幌道路事務所 TEL811-2261

西区文化 フェスタ 2006

今年も西区文化フェスタが、2月1日(水)から1カ月間にわたり開催されます。さまざま催し物を予定しておりますので、皆さんお誘い合わせの上、ぜひご来場ください。パンフレット、各区民センター、各地区センター、大通地下街ふれあい広場、ターミナルプラザことにパトス、各区役所などで配布中です。イベントの詳細や有料チケットについてはパンフレットでご確認ください。

会場 ターミナルプラザことにパトス(琴似1-4地下鉄琴似駅地下2階)。
※ターミナルプラザことにパトスの受付業務時間は、午後1時〜8時。年中無休。
【詳細】ターミナルプラザことにパトスTEL(612)8383、西区地域振興課(琴似1-6札幌琴似第一ビル3階)TEL(641)2400内線238

日程	開演	内容・出演者など	入場料など
1日(水)	午後6時50分	オープニングセレモニー(主催者あいさつ)	1/11(水)から入場整理券配布 配布場所:パトス、西区地域振興課
	午後7時	フラメンコ・ロルカ ライブ 出演:フラメンコ・ロルカ	
2日(木)	午後2時	「日本の心」民謡をあなたに 出演:松木富美雄	前売・当日共2,000円
4日(土)	午後2時	ふるきを温めて新しきを知る音楽劇 出演:西区在住、西区勤務の方々多数	前売500円、当日800円 小学生以下無料
	午後6時30分	「とんでんがえし 琴似浪漫」	
5日(日)	午後6時	クラリネット・アンサンブル・エボニー第16回演奏会 出演:クラリネット・アンサンブル・エボニー	前売2,000円、小学~高校生1,000円 当日2,500円、小学~高校生1,500円
6日(月)	午後6時30分	オーボエ・ハープコンサート 出演:オーボエ/岩崎弘昌、ハープ/鈴木貴奈	前売2,000円、小学~高校生1,500円 当日2,500円、小学~高校生2,000円
9日(木)	正午	大正琴 出演:琴柳会	入場無料
	午後1時	日本舞踊 出演:渚会	
	午後6時30分	鼓、琵琶、しの笛でつづる「敦盛」ほか 出演:紫水会	
10日(金)	正午	日本舞踊 出演:吉松派若柳流、舟希会、旭美希会	入場無料
11日(祝)	正午	日本舞踊・箏曲 出演:舞踊/金花会、陽千会 箏曲/登希和会	
12日(日)	午後2時	親子でたのしみふれあいコンサートandおはなしたまてばこ 出演:ひよどり電車文庫、ピアノ/安田あや子、お話/田中みづえほか	前売・当日共700円 4歳~中学生300円、親子800円
14日(火)~19日(日)	午前9時30分~午後7時	第15回書と華展 ※14日は正午開場、19日は午後5時終了。 茶席:19日(日)午後2時~4時。	入場無料
21日(火)	午後7時	フィンランドの風(カンテレ ^{アンド} 胡弓 ^{コンサート}) 出演:アンサンブル「みゆう」、カンテレ:佐藤美津子ほか、胡弓:YUME	前売・当日共1,000円
22日(水)	午後7時	JAZZ vol.6 出演:The Voice ほか	入場無料
23日(木)	午後7時	空飛ぶ笛コンサート 出演:管楽奏者/江崎浩司、 ~バロックからジャズまでのスーパーDUO~ ピアノ/長久真実子	前売1,800円 当日2,000円
24日(金)	午後7時	お囃子芝居「ひなまつり」 出演:新芸能集団「乱拍子」	前売1,000円、中学生以下700円 当日1,300円、中学生以下900円
25日(土)	午後2時	マンドリン・オーケストラコンサート 出演:札幌シンフォニカ・マンドリーノ、札幌マンドリーノ・メリディアーナ	入場無料
26日(日)	午後2時	銀の会まつり 出演:演劇企画集団 銀の会	前売500円、中学・高校生300円 当日700円、中学・高校生500円
27日(月)	午後6時30分	トリオの調べ 出演:クラリネット/堀内信彦、ファゴット/一戸哲、 バイオリン/中塚統子、ピアノ/一戸憲子、小林まり	前売・当日共2,000円、学生500円
28日(火)	午後7時	ゴスペル ブレッシング ナイト 出演:Natsuki & Bright GOSPEL BLESSING NIGHT 2006 サッポロコミュニティクワイヤ sapporo Community Choir	1/11(水)から入場整理券配布 配布場所:パトス、西区地域振興課