

# 広報 さっぽろ



札幌市の各種制度や施設、行事などは  
**札幌市コールセンター**

「ちょっとおしえてコール」

☎ **222-4894**

FAX **221-4894**

Eメール info4894@city.sapporo.jp  
午前8時～午後9時(土・日曜、祝・休日を含む)



市政に関するご意見、ご提案などは  
**市民の声を聞く課**

☎ **211-2042**

FAX **218-5165**



**札幌市役所ホームページ**

[www.city.sapporo.jp/city](http://www.city.sapporo.jp/city)

※広報さっぽろの誌面も掲載。お住まいの区  
以外の区民のページもご覧になれます。



**携帯電話対応の  
札幌市情報提供サイト**

iモード

[www.city.sapporo.jp/mobile/i-mode](http://www.city.sapporo.jp/mobile/i-mode)

EZweb

[www.city.sapporo.jp/mobile/ez](http://www.city.sapporo.jp/mobile/ez)

Vodafone Live!

[www.city.sapporo.jp/mobile/vodafone](http://www.city.sapporo.jp/mobile/vodafone)

広報さっぽろは、毎月10日(1月号は年内)までに、町内会などを通じて市内の全世帯に配布しています。また、ご希望の地域には、市が委託した民間の会社による直接配布も行っています。詳細は、広報課かお住まいの区の区役所広聴係へお問い合わせください。



**札幌市総務局広報部広報課**

〒060-8611 中央区北1条西2丁目

☎211-2036 FAX218-5161

Eメール kohokakari@city.sapporo.jp

## 札幌の人口と世帯

12月1日現在(前月比)  
(国勢調査ベース)

1,882,424人 (+399)

839,699世帯 (+958)

## 市内の交通事故

平成17年1月1日～11月30日(前年比)

発生 10,930件 (+342)

死者 37人 (-17)

傷者 13,099人 (+342)



札幌市長

うえだ ぶんお  
**上田 文雄**

「さっぽろ元気ビジョン」  
の成果を実感し  
共感できる年に



札幌市議会議長

おおごし せいこう  
**大越 誠幸**

百八十八万人の視点に  
立って全力で

年頭にあたり謹んでごあいさつ  
を申し上げます。

市長に就任してからの2年半、  
「市民の力みなぎる文化と誇りあ  
ふれる街」を目指して、全力で市  
政に取り組んでまいりました。皆  
さんのご協力に感謝を申し上げま  
す。

今年は「自治基本条例」、「雪まつ  
り」や「札幌駅前通地下歩行空間」  
など市民の皆さんとともに検討を  
進めてきた新たな制度や事業など  
が具体化する大切な年になります。

また、より信頼される市役所を  
目指し、市役所改革や出資団体改  
革についても、手綱を緩めること  
なく引き続き着実に進めてまいり  
ます。

このような取組みを通じて「さ  
っぽろ元気ビジョン」の成果を市  
民が実感し、共感してもらえる1  
年となるよう、全身全霊を傾けて  
まいりたいと思います。

皆様のご理解とご協力を心か  
らお願い申し上げます。

新年明けましておめでとうございます  
です。

昨年は、北海道新幹線の着工や  
モエレ沼公園のグランドオープン  
など、明るい話題がある一方、低  
迷が続く道内景気あるいは急速に  
進む少子高齢化など、本市を取り  
巻く環境は依然厳しい状況にあり  
ます。そのような中、地方税財政  
の三位一体改革が進み、本格的な  
地方分権の時代を迎えようとして  
おります。

本市においても、かつてない厳  
しい財政状況下にあって、地域経  
済の活性化や子育て支援対策、ご  
み減量など、直面する諸課題をい  
かにして解決するか、地方自治体  
としての力が試されております。

札幌市議会も、これら山積する  
諸課題の解決や議会改革などにつ  
いて真剣な議論を行っており、今  
年も188万市民の視点に立って、  
全力で取り組んでまいります。

皆さまの変わらぬご支援とご協  
力をお願い申し上げます。

## 明けましておめでとうございます

- 副市長 田中 賢龍/小澤 正明/加藤 啓世 ●収入役 牧野 勝幸
- 交通事業管理者 黒田 隆樹 ●水道事業管理者 小川 敏雄
- 市議会 ●副議長 猪熊 輝夫 ●議員(五十音順) 青山 浪子/芦原 進/  
阿知良 寛美/飯坂 宗子/五十嵐 徳美/伊藤 理智子/井上 ひさ子/伊与部 敏雄/  
大嶋 薫/大西 利夫/小形 香織/小川 勝美/長内 直也/小田 信孝/  
小谷 依藏/小野 正美/恩村 一郎/柿崎 勲/勝木 勇人/上瀬戸 正則/川口谷 正/  
義ト 雄一/熊谷 憲一/桑原 透/小須田 悟士/小林 郁子/近藤 和雄/坂 ひろみ/  
坂本 恭子/笹出 昭夫/佐藤 典子/佐藤 美智夫/柴田 薫心/鈴木 健雄/高橋 功/  
高橋 克朋/高橋 忠明/武市 憲一/田中 昭男/谷沢 俊一/西村 茂樹/畑瀬 幸二/  
馬場 泰年/林家 とんでん平/原口 伸一/福士 勝/藤川 雅司/藤原 廣昭/  
細川 正人/堀川 素人/本郷 俊史/松浦 忠/三浦 英三/三上 洋右/湊谷 隆/  
峯廻 紀昌/宮川 潤/三宅 由美/宮村 素子/宮本 吉人/村上 勝志/村松 正海/  
村山 秀哉/山田 一仁/横山 光之/涌井 国夫
- 教育委員会 ●委員長 丹羽 祐而 ●委員 千葉 瑞穂/設楽 雅代/野尻 桂子/  
山中 善夫 ●教育長 松平 英明
- 選挙管理委員会 ●委員長 本館 嘉三 ●委員 赤田 司/常本 省三/越智 健一
- 人事委員会 ●委員長 伊藤 忠男 ●委員 大塚 龍児/品川 吉正
- 監査委員 ●代表監査委員 谷本 雄司 ●監査委員 橋本 昭夫/宮村 素子/義ト 雄一
- 農業委員会 ●会長 坂田 文正
- 固定資産評価審査委員会 ●委員長 和田 丈夫 ●委員 富岡 公治/佐藤 輝夫/  
大萱生 哲/山本 明恵/西代 明子/宮路 良穂/山谷 隆史/中山 美幸

(平成17年12月14日現在)

# ノルディックスキー世界選手権札幌大会 開催まであと1年

オリンピックに匹敵する国際的なスキー競技の祭典「国際スキー連盟(FIS)ノルディックスキー世界選手権大会」が平成19年2月に札幌で開幕します。今回の特集では、ジャンプ競技の伊東大貴選手と上田市長の対談のほか、ノルディックスキー競技の魅力について紹介します。

特集についてのお問い合わせは、ノルディックスキー世界選手権札幌大会組織委員会 ☎281-2007へ  
<HP>[www.sapporo2007.com](http://www.sapporo2007.com)



札幌市長  
上田 文雄

## 日本ジャンプ陣のホープ・ 伊東大貴選手と語る



いとう だいき  
伊東 大貴

昨シーズンのW杯では、自身初のメダル獲得(3位)、年間の個人総合成績は日本人最高の13位と健闘。札幌市在住の20歳。下川町出身。



### 1 ジャンプを始めたきっかけは?

**上田市長**：「ノルディックスキー世界選手権」を来年に控え、今日は日本のジャンプ選手の中で、一番の活躍が期待されている伊東大貴選手にお越しいただきました。ジャンプを始めたのはいつごろになるのですか?

**伊東選手**：僕の出身は道北の下川町という小さな町なので、冬は外で遊ぶしかなく、幼稚園のころからスキーをやっていました。ジャンプは、小学4年の時、スキー場の近くにあるジャンプ台を遊び半分で飛んでみたのが最初。その時、なんてスリルのある競技なんだと衝撃を受け、それからは毎日のようにジャンプ台を飛んでいましたよ。当時は普通のスキー板のまま、親に内緒でしたけれど。その後、長野オリンピックのジャンプ競技を実際に見て、ジャンプに専念することに決めました。

### 2 ジャンプは踏み切りに注目

**市長**：ジャンプは、飛んでいるダイナミックな姿に注目が集まりがちですが、実は踏み切りが重要で、踏み切り台先端の30センチ手前辺りで全神経を集中すると聞きました。

**伊東**：そうですね。ジャンプは踏み切りのタイミングが命です。靴一足分のズレで距離が大きく違ってきますから、そこに注目して欲しいですね。

**市長**：あれだけのスピードでその瞬間をとらえるというのはものすごく大変ですね。滑ってくるときのスピードって時速何キロくらいなんですか?

**伊東**：大倉山競技場では、大体90キロくらいですよ。

**市長**：そんなに！いや～、本当にすごい!!



SAJ18承認第0251号

8月に大倉山競技場で行われたサマージャンプ大会では2日連続の優勝



SAJ18承認第0250号



ノルディックスキー世界選手権でジャンプ競技の会場となる大倉山競技場



## 大会開催の実現は皆さんとの思いを共有できた結果です



全日本スキー連盟会長

いとう よしろう  
伊藤 義郎

新年明けましておめでとうございます。

いよいよ来年の2月、札幌で「FISノルディックスキー世界選手権大会」が開幕いたします。私は、この大会を通じて、国内の競技レベルを向上させるとともに、道内スポーツを一層振興させていきたいとの思いで招致活動にかかわってまいりました。こうして実現することができるのも、地元札幌の皆さまと、その思いを共有できた結果であると考えております。

札幌には、冬季オリンピックを開催したという輝かしい歴史があります。2007年のノルディックスキー世界選手権大会の開催により、世界のウィンタースポーツの先進都市として、再び世界中から脚光を浴びることになるでしょう。

全日本スキー連盟は、札幌市そして組織委員会とともに全力で大会の準備を進めておりますので、大会の成功に向けて、札幌市民の皆さまにご協力をいただくとともに、世界のトップアスリートたちに熱い声援を送っていただきたいと思っております。



←大会ロゴマーク

## 3 ヨーロッパでのノルディックスキーの人気

**市長**：昨年のドイツで行われた世界選手権を視察に行ったのですが、観客の多さに驚きました。何十万もの人でスタンドが一杯になり、旗がゆらめいている。街の雰囲気も含め、日本とは全く違ってましたね。

**伊東**：日本とは違う雰囲気ですね。ヨーロッパでは、お祭り感覚で競技を見に来ていますから、観客数の規模が違います。ラッパなどの鳴り物もあり、とてもにぎやかです。日本での試合は、海外に比べるとやっぱりちょっと寂しい気持ちがあります。

**市長**：日本人はマラソンが好きなので、長距離のクロスカントリーも必ず好きになれるスポーツだと思うんだけどなあ。

**伊東**：やはりお客さんに来てもらって盛り上がるには、僕たち選手が良い成績を出さなきゃいけないですね。



大勢の観客で盛り上がる昨年のドイツで行われた世界選手権大会



## 4 スキーに興味を持ってくれる人が増えれば

**市長**：10月に、JR札幌駅の南口で札幌大会開催500日前のカウントダウンモニユメントの除幕式をしたんですよ。大会をPRして、まち全体の関心が高まれば、選手の皆さんのヤル気も違うのではないのでしょうか。

**伊東**：大会の開催地が盛り上がっていると、選手として参加していて楽しいですし、気分も乗ってきますね。また、自分の競技生活の中で、世界選手権という大きな大会が日本で、ましてや地元の北海道・札幌であるということは大変幸せに思います。

**市長**：最近、子供のスキー離れが進んでいると聞いています。伊東選手にぜひ、頑張ってもらって、子供たちに「スキーをやってみよう！」という気持ちを与えてほしいですね。

**伊東**：この世界選手権を機会にノルディック競技の人口も増やせたら、また、北海道の皆さまに感動してもらえたらよいなと強く思います！



札幌駅南口のカウントダウンモニユメント。ノルディック、北(ノース)、日本(ニッポン)の頭文字Nをかたどっています

## 5 活躍を期待します

**市長**：今年は、まず、2月にイタリアのトリノで冬季オリンピックがあります。出場権獲得はもちろん、好成績を期待していますよ。

**伊東**：応援してくれる皆さんの期待を裏切らないように頑張ります。また、来年の世界選手権の舞台は、ホームグラウンドの大倉山と宮の森競技場です。こちらについても、地の利を生かし、メダル獲得に向け、力を発揮したいですね。世界選手権では、会場にたくさんの方々に来ていただいて、熱い応援をしていただければと思います。

お年玉プレゼントがあります。5ページを見てね！

# ノルツキーの大会講座



平成19年2月22日～3月4日に開催されるFISノルディックスキー世界選手権札幌大会について、ノルツキーが紹介します。

スキー王国  
北海道として、  
この大会の開催は  
誇りに思うよ!

ノルツキー  
NORUKKI

大会マスコットキャラクターの「ノルツキー」。北海道で親しまれているエゾシカがモデルです。

## 80年の伝統

ノルディックスキー世界選手権は、1924年にフランスで始まった歴史ある大会なんだ。1938年まで毎年行われ、その後、1948年～84年は冬季オリンピックを兼ねた大会を含めて2年おきに、1985年からは単独で開催されているよ。単独開催以降、アジアで開催されるのは札幌が初めてなんだね。

### 【大会の開催期間】

平成19年2月22日～3月4日

## 札幌ドームに雪が!?

サッカーのワールドカップ開催により、ヨーロッパでも知名度の高い札幌ドーム。札幌大会の会場の一つに決まり、開会式のほか、大量の雪を搬入してクロスカントリー(距離)競技のスタート・ゴールとして使用されることに。3万人の観衆の中、選手たちが熱い戦いを繰り広げるよ。



### 【大会の会場】

大倉山ジャンプ競技場(中央区)  
宮の森ジャンプ競技場(中央区)  
札幌ドーム(豊平区)  
白旗山競技場(清田区)

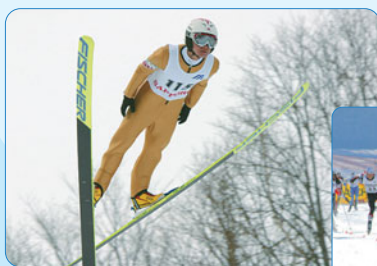


## 3競技18種目

「ノルディックスキー」とは、ジャンプ、クロスカントリー(距離)、そしてこの二つの競技を合わせたノルディックコンバインド(複合)の3競技の総称のことだよ。  
※「ノルディック」とは「北欧人の、北欧の」の意味

### 【種目】

ジャンプは個人戦(ラージヒル・ノーマルヒル)とラージヒル団体戦の3種目、クロスカントリーは、男女スプリント、リレーなど12種目、コンバインドは個人戦(スプリント・距離15<sup>キロ</sup>)と団体戦の3種目。



SAJ18承認第0252号



## 日本選手のメダル

金メダルは、通算9個を獲得。1大会での最高メダル獲得数は、平成11年(99年)のオーストリア大会での6個なんだ。ジャンプノーマルヒルで、優勝・船木和喜選手、2位・宮平秀治選手、3位・原田雅彦選手と、表彰台を独占したのを覚えている方も多いのでは。

## 前回大会の観客は36万人

昨年2月、ドイツで開催された46回大会には、52カ国が参加。観客36万人をはじめ、選手・大会役員1,200人、各国のメディア・報道関係者1,600人以上が集まったんだって。札幌大会では市民ボランティア2,000人も活躍するよ。



## 札幌で皆さまにお会いすることを楽しみに



国際スキー連盟  
会長

ジャン・フランコ・カスパー

2007年FISノルディックスキー世界選手権大会が、ウィンタースポーツのための素晴らしい環境を提供してくれる美しい冬のまち、札幌で開催されますことを大変うれしく思っております。国際スキー連盟(FIS)を代表いたしまして、この特別なイベントを、皆さまと力を合わせてぜひとも成功させたいと思っております。2007年の冬に皆さまと札幌でお会いできますことをとても楽しみにしております。皆さまにとりまして、2006年が素晴らしい年になりますことをお祈り申し上げます。

一足先に  
有力選手を  
チェック!

# プレ大会で選手たちを応援しよう!!

今年、札幌で開催されるノルディックスキー競技のワールドカップが、ノルディックスキー世界選手権札幌大会のプレ大会として1月と3月に開催されます。  
日本選手をはじめ、世界のトップレベルの選手が、札幌を舞台に熱戦を繰り広げます。  
まだ一度も観戦したことがない方は、この機会にぜひ応援に行ってみてはいかがでしょうか。



ジャンプ  
競技

## FISワールドカップジャンプ2006札幌大会

[参加国] 17カ国(予定)  
[日時] 1月21日(土)午後5時～  
22日(日)午前11時～  
[会場] 大倉山ジャンプ競技場(中央区宮の森1274)

注目選手!

いとう たいき  
伊東 大貴

※2、3ページの対談もご覧ください。



クロス  
カントリー  
(距離)競技

## FISワールドカップクロスカントリー2006札幌大会

[参加国] 25カ国(予定)  
[日時] 3月18日(土)午後2時～  
男子・女子チームスプリント  
3月19日(日)正午～ 女子パシュート  
午後1時30分～ 男子パシュート

※パシュートとは、スキーを平行にしながら前後に動かすクラシカル走法と、自由な滑走ができるフリー走法を、半分ずつ走る種目。

[会場] 白旗山競技場(清田区真栄502)

注目選手!



170センチの長身を  
生かしたダイナミックな  
走り、W杯初  
のメダルを狙う。ス  
プリント(短距離800  
～1,200メートル)専門。  
SAJ18承認第0249号

なつみ まどか  
夏見 円 (27歳)



ノルディック  
コンバインド  
(複合)競技

## FISワールドカップノルディックコンバインド2006札幌大会

[参加国] 15カ国(予定)  
[日時] 3月18日(土)正午～ クロスカントリー  
午後5時～ ジャンプ  
3月19日(日)午前10時～ ジャンプ  
午後3時30分～ クロスカントリー  
[会場] ジャンプ/大倉山ジャンプ競技場  
クロスカントリー/白旗山競技場

注目選手!



昨年のW杯で初優  
勝し、今や複合の日本  
のエース。ジャン  
プ選手をも上回る豪  
快なジャンプに注目!

たかはし だいと  
高橋 大斗 (25歳)

[交通機関] 大倉山競技場へは地下鉄東西線円山公園駅から、白旗山競技場へは地下鉄東西線大谷地駅からシャトルバスを運行。コンバインド競技の際は、両会場を結ぶシャトルバスも運行します。

※前売りチケットは、市内プレイガイドで発売中。ジャンプは1,600円、クロスカントリー、コンバインドは800円ほか。詳しくは組織委員会にお問い合わせください。

## 2006年お年玉プレゼント

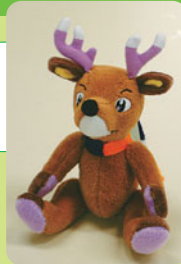
### 1 ノルディックスキー世界選手権プレ大会 ペアチケットを20組に!

ジャンプ、クロスカントリー、コンバインドのうち、希望の1競技(1日のみ)を観戦できるペアチケットを20組にプレゼントします。

### 3 ノルディックスキー世界選手権 プレ大会入場料が割引に!

### 2 「ノルッキー」のぬいぐるみを 20人に!

大会マスコットキャラクター「ノルッキー」のぬいぐるみ(高さ約15センチ)を20人にプレゼントします。



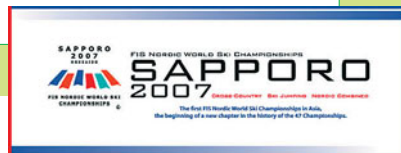
### 1 2 応募方法

はがき、ファクス、Eメール。  
住所、氏名、年齢、電話番号、本誌の感想と、①は希望の競技名、「プレ大会チケットプレゼント」、②は「ノルッキープレゼント」と記入し、1月12日(木)(消印有効)までに市役所広報課(〒060-8611中央区北1西2、(FAX)218-5161、(Eメール)kohokakari@city.sapporo.jp)へ送付。多数時抽選

### 4 ノルディックスキー世界選手権札幌大会 カーステッカーをプレゼント!

応募方法は14ページ。

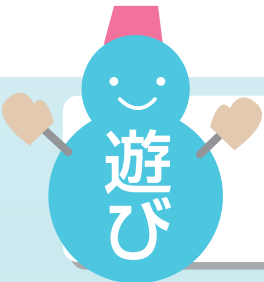
※写真提供: 札幌スキー連盟、土屋ホーム



クーポン

# さとらんどで冬を楽しもう!!

今年で57回目となる雪まつり。40年続いた「真駒内会場」に代わり、「さとらんど会場」が登場します！  
会場には、遊び・食・体験・交流をテーマに、ここならではの楽しさが満載です。  
家族や友達みんなで、遊びに来てみませんか？



## 雪で造った遊園地が誕生！

白銀の「さとの広場」で、巨大な迷路・滑り台や乗り物で遊びませんか。スキーやスノーボードとは違う雪の醍醐味が味わえるでしょう。

このページに関するお問い合わせは、観光企画課 ☎211-2376へ

### さとらんど雪まつり会場 (さとの広場周辺)



※平成17年12月現在のイメージ



(写真はイメージ、滝野すずらん丘陵公園提供)

#### 巨大迷路

20m×50mもの大きさの雪の迷路。1.5mから3mに及ぶ巨大な雪の壁の迫力には、子供も大人も満足すること間違いなし！

#### 巨大滑り台

チューブを使って滑る、高さ8m、全長100m級の雪の滑り台。さとらんどの広大な景色の中を駆け抜けていく爽快感は最高です！



#### 熱気球

約40mの上空に浮かび、雪に覆われた札幌の街を一望できます。  
(有料：大人1,000円、小学生以下500円)  
※天候により中止となる場合があります。

#### スノーラフティング

スノーモービルでゴムボートを引っ張ります。雪原の中を飛び跳ねながら滑走してスリルを体感してください。  
(有料：大人500円、小学生以下300円)



(写真はイメージ、富良野リゾート興産提供)

## 食

### 雪の祭典で北海道を味わおう！

休憩所にもなるさとらんど交流館で、家族や友達と雪まつりの話をしながら、楽しく食事をしませんか。

#### 雪まつり食堂

さとらんど交流館内に有名ホテルによる料理コーナーを設置。さとらんどで採れた野菜を使った“さとらんど豚汁”など、オリジナルメニューが満載です。

#### 雪まつり屋台村

同館の前では、北海道でとれた素材を使った、まんじゅうやあげいもなどの軽食を販売します。



「食の舞台」となるさとらんど交流館

# 体験

## 見過ごしがちな“雪の良さ”を実感する「体験広場」

雪は天からの贈り物。雪があるからこそ、気軽に楽しめる遊びがたくさんあります。さとらんどで、雪国ならではの体験をしてみませんか。



雪まつりに新たな魅力

2/6月→12日

### 雪の結晶観察

雪をルーペで拡大して観察。一粒一粒の美しい姿を見ると、雪への意識が変わるかもしれません。



### 竹スキー体験

東区の札幌地区の方が昭和30年代まで一般的な竹スキー作りを実演。家族みんなで、竹スキーで遊んでみませんか？

### 雪だるま作り、雪の落書き

大人も童心に帰り、思う存分「雪遊び」を楽しみましょう。



(写真はイメージ)

# 交流

## 市民が企画・運営し、訪れた人と一緒に楽しむ空間

市民が主役となって、雪まつりを盛り上げていきます。「みんなで作ってみんなで楽しむ」、そんな新時代の雪まつりを実感してみませんか。

### 市民企画コーナー

市民が自由に企画・運営する、各10㎡×20㎡の5つのコーナー。内容は、1月下旬から配布するチラシやホームページをご覧ください。お楽しみに！

### スノーオブジェコンテスト

石狩管内の高校17校が、2月6日(月)午前10時から公開雪像作りをします。審査により、優勝校を決定！

このほかにも楽しいイベントがいっぱい！

## 開催情報

日時：2月6日(月)～12日(日)午前9時～午後5時  
会場：さとらんど「さとの広場・さとらんど交流館」(東区丘珠町584)

### シャトルバスの運行情報

「地下鉄新道東駅」路線  
.....15分間隔で運行、200円

「地下鉄麻生駅」路線  
.....15分間隔で運行、200円

「新さっぽろバスターミナル」路線  
.....1日4本運行、400円

詳細 北海道中央バス札幌ターミナル ☎231-0500

※ウィズユーカード、敬老優待乗車証が使えます (1Dayカード、エコキップは使用不可)。

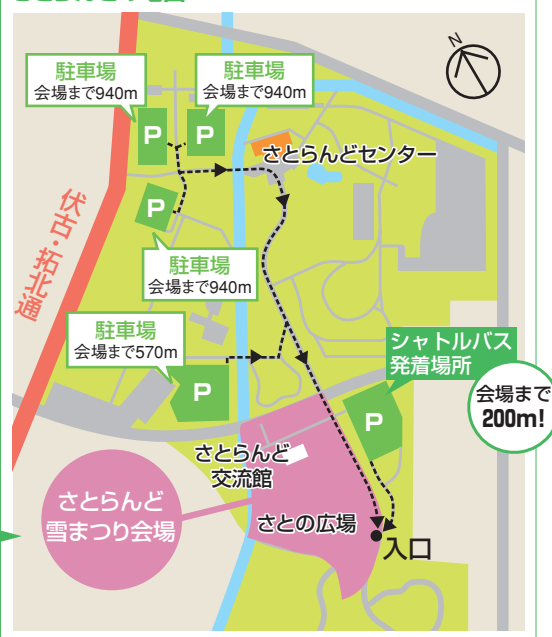
詳細 ジェイ・アール北海道バス営業部 ☎741-7594

※現金のみ。

※ほかの地下鉄駅などからの路線も計画しています。



### さとらんどの地図



●駐車場の台数(約1,500台)は限られていますので、シャトルバスをご利用ください。

## 雪まつり情報

大通会場・すすきの会場の雪まつり開催内容については、本誌18ページでご紹介。また、雪まつりの最新情報はホームページwww.snowfes.comをご覧ください。



第4回

シリーズ  
187万都市の  
課題

待ったなし!  
ごみ減量

# 「市民意見交換会」を 各区で開催

市では、17年4月、今後のごみ処理の在り方について、「札幌市廃棄物減量等推進審議会」に諮問しました。公募委員を含めた学識経験者ら20人から成る審議会では、専門的な見地から議論を重ね、このほど、右下の論点などについて一定の方向性を示す「中間とりまとめ」の素案を作成しました。

この素案に対して、皆さんからご意見をいただく場となるのが、「市民意見交換会」。審議会では、中間とりまとめに皆さんの声を反映させるとともに、今後さらなる議論を深め、最終答申につなげていく考えです。

あなたの声が、  
札幌のごみを  
減らす力に

## 開催概要

10人程度のテーブルに分かれてご意見を伺い、最後にそれぞれ出た内容を発表します。

定員 各会場100人。

申込 1月4日(水)～1月27日(金)(必着)。多数時抽選。申込者全員に結果を連絡。参加者には事前に資料を送付。

①電話 市コールセンター☎222-4894へ。

②はがき・ファクス・Eメール 住所、氏名、年齢、電話番号、希望会場を記入し、環境局計画課(市役所内/13☎、FAX218-5108、Eメールseiso\_anq@city.sapporo.jp)へ。

詳細 環境局計画課☎211-2912

■日程表 ※各回2時間30分。

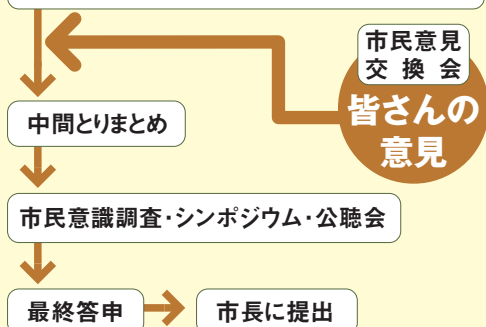
日時	会場
2/5(日)午後2時	白石区民センター(白石区本郷通3北)
2/10(金)午後2時	北区民センター(北区北25西6)
2/14(火)午後2時	南区民センター(南区真駒内幸町2)
2/15(水)午後2時	清田区民センター(清田区清田1の2)
2/18(土)午後2時	東区民センター(東区北11東7)
2/19(日)午後2時	豊平区民センター(豊平区平岸6の10)
2/21(火)午後2時	厚別区民センター(厚別区厚別中央1の5)
2/24(金)午後6時30分	中央区民センター(中央区南2西10)
2/28(火)午後2時	西区民センター(西区琴似2の7)
3/1(水)午後6時30分	手稲区民センター(手稲区前田1の11)

## 審議会

### 中間とりまとめ素案

〈主な論点〉

- 生ごみの資源化
- 紙ごみの資源化
- ごみ減量を進めるための情報提供
- 家庭ごみの有料化



市清掃  
ホームページの  
人気コーナー

もん君の「ちゃんとリサイクルしてますか？」

## プラスチックの分別にご協力を!

びん・缶・ペットボトルの分別協力率は70%以上。一方、プラスチックの分別協力率は、残念ながら約30%にしか及びません。「卵、豆腐のパック」「お菓子の袋」など、「プラ」のマークの付いているプラスチック容器包装は、「燃やせるごみ」ではなく「プラスチック収集」へ!!

HP : [www.city.sapporo.jp/seiso](http://www.city.sapporo.jp/seiso)





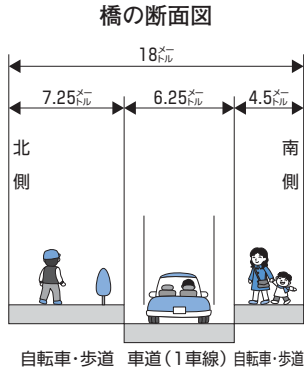
キーワード↓

都心のまちづくり



# 創成川を基軸に東西市街地の一体的なまちづくりが進む

きた おおどおり  
北大通の東伸案へご意見を



692  
詳細 都心交通担当(211)2

都心の骨格軸の一つとなる「創成川通」。現在、「アンダーパスの連続化」と地上部の再整備「都心東部地区の民間開発の調整」「創世1・1・1区構想」など周辺一体となったまちづくりを進めています(下図)。

その課題の一つ、北大通の東伸の在り方については、皆さんとの意見交換の場となる「創成川通市民懇談会」での議論も踏まえつつ、都心全体のまちづくりの中でどのように位置付けていくのかを幅広く検討。このほど、東西市街地の交流促進の一翼を担う新たな橋の整備計画案をまとめました。市では、皆さんのご意見を基に、今年度中に事業の方向性を固める考えです。

△市の整備計画案へご意見をお寄せください▽

意見提出方法は、ファクス、Eメールに住所、氏名、年齢、電話番号を記入し、都心交通担当(市役所内)13階、FAX(218)5112、Eメール toshinkotsu@city.sapporo.jp へ。

## 今月の広報番組

愛・らぶサッポロ	HTB	子どもたちの環境活動～市長と考えるまちづくり
とことんリサーチ札幌	HBC	さっぽろの除雪
いいコト聞いた	UHB	ヨネさんオススメ!今日からできるつつる路面の歩き方
札幌ふるさと再発見	STV	視聴覚ボランティア「ムービー北海道」
ウォッチング札幌	TVh	ノルディックスキーがやってくる!
スマイルさっぽろ	HBC	まつをがとしゆき 松永俊之の札幌探訪 ※1月7日・28日市長出演
さっぽろアート・ウィークリー	AIR-G	芸術の森美術館コレクション展「アフリカン・マスク」
さっぽろ散歩	STV	スクールガードの取り組み
サッポロ・シティ・ナビ	NORTH WAVE	札幌市立大学をご案内します

中央区・東区・厚別区・豊平区・西区の広報番組を、それぞれの区内にあるコミュニティFM局で放送しています。放送日時などは、上記5区の区版の1ページをご覧ください。

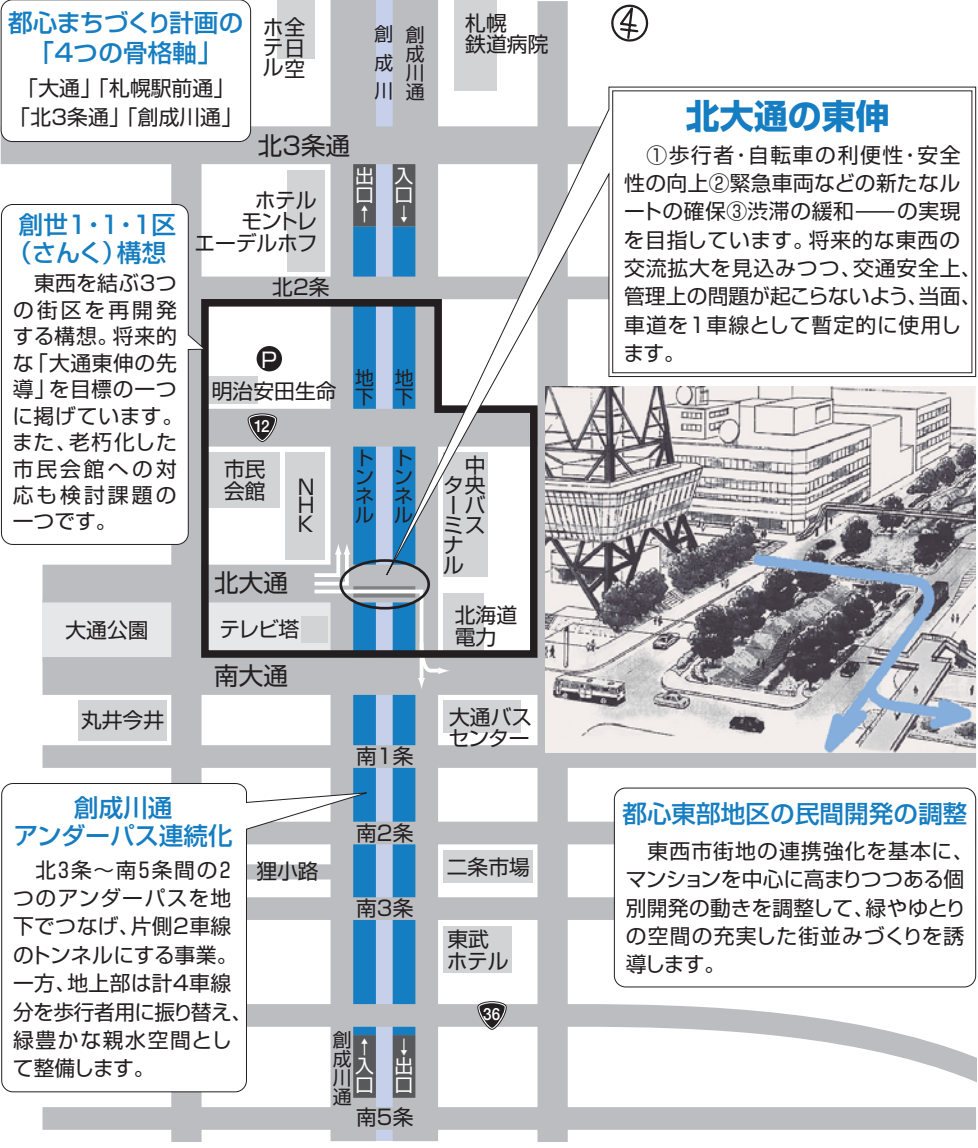
都心まちづくり計画の「4つの骨格軸」  
「大通」「札幌駅前通」「北3条通」「創成川通」

創世1・1・1区(さんく)構想  
東西を結ぶ3つの街区を再開発する構想。将来的な「大通東伸の先導」を目標の一つに掲げています。また、老朽化した市民会館への対応も検討課題の一つです。

創成川通アンダーパス連続化  
北3条～南5条間の2つのアンダーパスを地下でつなげ、片側2車線のトンネルにする事業。一方、地上部は計4車線を歩行者用に振り替え、緑豊かな親水空間として整備します。

北大通の東伸  
①歩行者・自転車の利便性・安全性の向上②緊急車両などの新たなルート確保③渋滞の緩和——の実現を目指しています。将来的な東西の交流拡大を見込みつつ、交通安全上、管理上の問題が起こらないよう、当面、車道を1車線として暫定的に使用します。

都心東部地区の民間開発の調整  
東西市街地の連携強化を基本に、マンションを中心に高まりつつある個別開発の動きを調整して、緑やゆりの空間の充実した街並みづくりを誘導します。



# あなたの街で 市長と語ろう

タウンーク

## 清田区

大勢の区民の皆さんが詰めかけた清田区のタウンーク。市政全般について市長と発言者の間で白熱した対話が行われました。

### 清田区タウンークメモ

- 実施日／11月19日(土)
- 会場／清田区民センター
- 参加人数／約120人
- 発言者数／9人

タウンークに関するお問い合わせは、区役所(13階)の総務企画課か市民の声を聞く課☎211-2042へ。

内容は、市長のホームページ [www.city.sapporo.jp/city/mayor](http://www.city.sapporo.jp/city/mayor) からご覧いただけます。

### 敬老パス制度の見直しを

かわむら  
河村さん

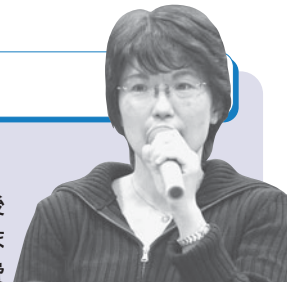
例えば夫が入院した場合、その妻は病院へ頻繁に通い、敬老パスの使用上限をすぐ超えてしまいます。そんなとき、残っている夫のパスを使えないことに矛盾を感じます。パスを女性用と男性用に色分けした理由は何なのでしょう。



### 学童保育所に支援を

いまむら  
里塚地区 今村さん

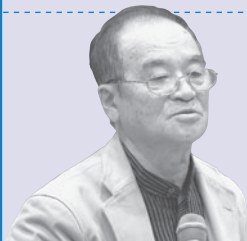
保護者が働いている小学生が放課後に過ごす、学童保育所を運営していますが、苦しい経営状況です。高額な費用を掛けて同じような施設などを行政が新設するより、わたしたち民間を支援する方が、より経済的で、質の高いサービスを維持できると思います。



**市長から** 市では、児童が放課後に過ごせる場所として学校の空き教室を利用したミニ児童会館の設置を進めています。これを小学校区単位で整備するのが現在の市の方針であることをご理解いただきたいと思います。

さなみ  
佐波さん

敬老パスは、買い増しができるよう制度の見直しが必要です。また、1年が経過して無効になったパスの未使用分を有効に生かす方法をとれないでしょうか。



**市長から** 敬老パスは個人にお渡しするものですから、ほかの方に譲渡や貸与されることのないようにというのが色分けをした理由です。制度については、17年度の1年間の使用状況を分析し、その結果を生かしていこうと考えています。

### 負担を求める前に することがあるのでは

はしもと  
橋本さん

厳しい財政状況により、市営住宅の賃料値上げが検討されているとのこと。生活に苦しんでいる市民に負担を求める前に、過去のずさんな市政執行の責任について追及していくべきではないでしょうか。



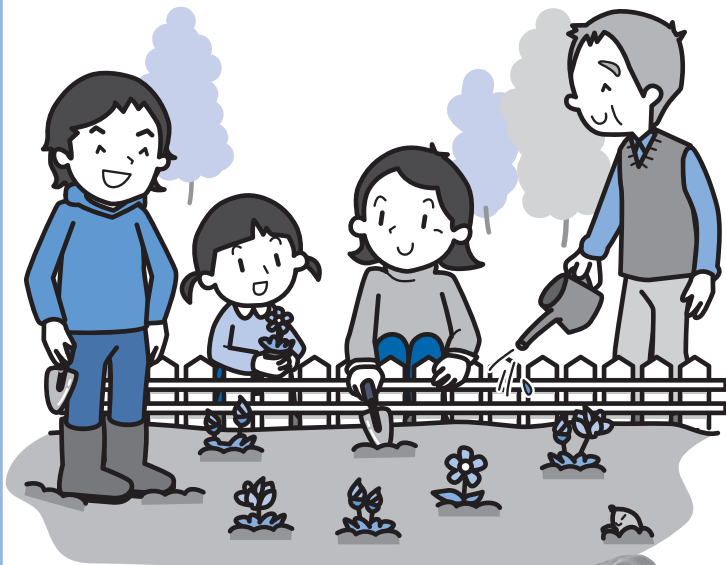
**市長から** 施策の決定は、その時の代表者が工夫し検討した上で出した結論であり、その責務を担うのも我々の仕事だと思っています。市営住宅の賃料については、公平な負担という点を考えながら、最小限の是正にとどめるよう進めていきます。

### 部活動ができず困っています

#### 中学校の生徒

中学校でわたしが所属する部の活動が、生徒総会で承認されているにもかかわらず、学校内の事情により、行うことができていません。そういう状況が残念です。どうすればいいのでしょうか。

**市長から** 札幌市でも、子供の権利が尊重される社会にするための条例を制定しようと取り組んでいます。この件については、学校はきちんと理由を説明するべきであると考えます。



# 北区

テーマ

北区の豊かな自然環境を守るために、いま私たちができること

自然を守る特色あふれる活動についての報告がなされ、区民の皆さんの自然への愛着と熱意が伝わるタウントークとなりました。

**北区タウントークメモ**

- 実施日/11月26日(土)
- 会場/拓北・あいの里地区センター
- 参加人数/約100人
- 発言者数/9人

## 目指すは"緑園都市" みんなに愛されるまちに

新琴似六番通街づくりクラブ あきやま 秋山さん

景色の良いまちになれば、地域がみんなに愛され、住民の交流も深まると思い、活動を始めました。屯田防風林を軸に地域を緑で囲い、大きな庭園のようにする構想を描いており、市の道路拡幅計画に携わって多くの提案をしています。先人たちのように、次の世代へこの豊かな緑を残していきたいです。



## 地域にある水と緑を大切にしたい

ホツシのろ21 いずみ 泉さん

篠路周辺には、篠路五ノ戸の森緑地や百合が原公園、それらを結ぶ旧琴似川があります。これらの豊かな自然にまつわる歴史や生態を冊子などにまとめて地域に配布しています。また、小学校の総合学習などを通じて、子供たちに自然について考えてもらうための活動も積極的に行っています。



## 貴重な篠路福移湿地を将来の子供たちに残したい

カラカネイトンボを守る会 わたし 綿路さん

篠路福移湿地は、希少な動植物が多数生息する、大昔からの状態を残した貴重な自然です。しかし、近隣の埋め立てなどの影響からか、湿地が干からび、存続が危ぶまれています。



貴重な湿地を守り、子供たちへと残していくために、生物たちを茨戸川に移しているほか、地権者の方の協力を得て湿地の管理をさせてもらうなどの活動をしています。



**市長から** 地域を見つめ、自然を守り、そのことがまちへの愛着につながる、素晴らしい活動ですね。子供と大人双方が役割を果たしながら、住民自らの手で地域をつくりあげていこうとする考え方は、まちづくりに欠かせないものです。ぜひこうした取り組みが全市へと広がってほしいと思います。

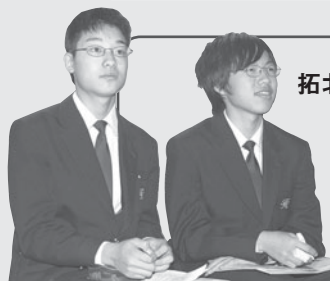
### こんな活動をしています

倒木を利用した樹名板(樹木の品種名を記した板)を樹に取り付ける北区「この木なんの木」プロジェクト。市ではこうした緑と親しむ取り組みを支援しています。



ホツシのろ21の皆さんも参加しました。

市の緑化推進の取り組みについては、ホームページ[www.city.sapporo.jp/ryokuka](http://www.city.sapporo.jp/ryokuka)をご覧ください。



拓北高校 理科研究部 (左) さとう 佐藤さん (右) うらの 浦野さん

湿地の生態系などの研究をしています。人工的につくられた自然と違い、この湿地が壊れてしまえば、もう2度と昔の自然と出会うことはできません。ぜひ、守っていただきたいと思っています。

**市長から** 湿地を市で買い取り、保護してほしいとの要望書がかつていただきましたが、所有者が多数にわたるなど、多くの課題があり、市としてそうした対応はできない状況です。行政として何ができるか、皆さんとともに方策を考えていく努力をしていきたいと思っています。



今月は

# 地下鉄のお話

1日に50万人以上が乗車する札幌市民の強～い味方・地下鉄。そんな地下鉄にはみんなを安全に運ぶための秘密がいっぱいまーくんが調べてきたよ。



みんなが知りたい市役所のお仕事を紹介するよ!

「まーくん」と「はかせ」の

## 何やってるの!? 市役所って

このページに関するお問い合わせは  
交通局総務課  
☎896-2708



### 車両基地

### とても広い地下鉄の整備場!



市内には各路線の車両を点検・整備するための基地が大谷地など3カ所にあります。地下鉄はここで毎日点検され、万全の状態です。また、新しい車両が搬入されるものもこの基地。神戸市で製造され、フェリーで海を渡り、トレーラーで運ばれます。

←大谷地の基地は160両もの車両が収容できる圧倒的な広さ! 職員も自転車で移動します。

### 整備・点検

### 運行



←列車は指令所からの指示を超える速度が出ない仕組みになっています。また、決められた位置に停止するには、高い技術が必要です。

### 指令所

### 運行状況を常に 見守っています

### 監視・指令

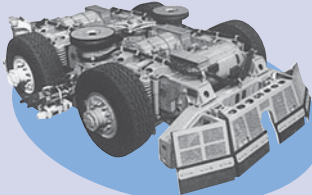
指令所では、市内全線の地下鉄が時刻表通り安全に運行されているか監視しています。事故など異常が発生した場合は素早く駅や乗務員に列車運行の指示を与えます。



→運行の状況は、コンピュータによる管理とともに、人の目による監視が行われています。

### 軌道の上をゴムタイヤで走行!

一般的に列車は鉄輪がレールの上に乗って走行しますが、市の地下鉄は世界でも珍しいゴムタイヤ走行。この方式は、パリなどでも採用されており、速度の加減や坂の上り下りが得意という特長があります。



←1本のタイヤの大きさは直径約1メートル、幅約35センチ。東西線の場合、1編成の列車を56本のタイヤが支えます。



前の列車との距離が一定以下になると、自動的に停止する仕組みだから、追突することはないんだよ!

### これが運転席から見た景色!

普段なかなか見ることのできない次の駅までのトンネル内の様子を公開! 薄明るい照明の中を地下鉄が駆け抜けます。



1編成の列車の全長は最長で約126メートル。最も多いときで1,500人以上もの乗客を乗せて走ります。



### インタビュ 職員に



交通局運行管理課  
東西線乗務係長  
にしむら ひでのり  
西村 秀則さん

Q 地下鉄の乗務員は何人いるんですか?

A 合計で約300人います。列車1編成につき2人の乗務員(運転手と車掌)が乗ります。

Q 運転で特に注意している点は?

A 何百人もの乗客を乗せて走りますから、より快適に乗っていただけるよう、発進やブレーキには気を使いますね。また、運転中は常に緊張しており、トイレにも行けないので大変なんですよ。

Q 1年で一番地下鉄が混雑するのはいつでしょうか?

A 豊平川の花火大会ですね。事故の無いよう、便を増やして対応しています。

Q 読者に向けてメッセージを。

A どんなに雪の多い冬でもタイヤが乱れず、すいすい街を行き来できるのが地下鉄の強み。ぜひたくさん利用してくださいね。