

札幌市の各種制度や施設、行事などは  
**札幌市コールセンター** <ちょっとおしえてコール>

☎ **222-4894** FAX **221-4894**

Eメール info4894@city.sapporo.jp  
 午前8時～午後9時(土・日曜、祝・休日を含む)

市政に関するご意見、ご提案などは  
**市民の声を聞く課**

☎ **211-2042** FAX **218-5165**

札幌市役所ホームページ

www.city.sapporo.jp/city

※広報さっぽろの誌面も掲載。お住まいの区以外の区民のページもご覧になれます。

携帯電話対応の札幌市情報提供サイト

- iモード www.city.sapporo.jp/mobile/i-mode
- EZweb www.city.sapporo.jp/mobile/ez
- Vodafone Live! www.city.sapporo.jp/mobile/vodafone

広報さっぽろは、毎月10日までに、町内会などを通じて市内の全世帯に配布しています。また、ご希望の地域には、市が委託した民間の会社による直接配布も行っています。詳細は、広報課かお住まいの区の区役所広聴係へお問い合わせください。

**編集** 札幌市総務局広報部広報課  
 〒060-8611 中央区北1条西2丁目 ☎211-2036 FAX218-5161  
 Eメール kohokakari@city.sapporo.jp

**札幌の人口と世帯**  
 国勢調査の実施に伴い、速報値が公表されるまでの間は掲載を見合わせます。

**市内の交通事故**  
 平成17年1月1日～10月31日(前年比)  
 発生 9,929件 (+376)  
 死者 28人 (-18)  
 傷者 11,936人 (+400)

## シマフクロウにたくす願い

表紙のことば

白石区・西白石小学校 6年1組 **武田 隼人**

僕が、シマフクロウにたくしたメッセージは「友情」です。なぜかという、戦争もなくなると思うし、平和になると思うからです。

今、僕にはたくさんの友達があります。友達は、困っている時は助けてくれるし、楽しい時にも一緒に遊んでいます。僕たちは、助けあうってことが大切だと思います。外国での争い事も友情があれば平和になると思い、少しは助かると思いました。だから、「友情」という言葉をたくしました。



6年1組のお友達と先生

## 主な施設

- 市役所**  
 〒060-8611 中央区北1西2/  
 地下鉄大通駅下車 ☎211-2111 (代表)  
 FAX218-5161 (広報課)
- 区役所(電話は代表、ファクスは広聴係)** —  
 ※所在地は区民のページ(お知らせの後ろ)をご覧ください。  
 中央区 ☎231-2400 FAX231-6539  
 北区 ☎757-2400 FAX757-2401  
 東区 ☎741-2400 FAX742-4762  
 白石区 ☎861-2400 FAX860-5236  
 厚別区 ☎895-2400 FAX895-2403  
 豊平区 ☎822-2400 FAX813-3603  
 清田区 ☎889-2400 FAX889-2402  
 南区 ☎582-2400 FAX582-0144  
 西区 ☎641-2400 FAX641-2405  
 手稲区 ☎681-2400 FAX681-6639
- WEST19**  
 〒060-0042 中央区大通西19/  
 地下鉄西18丁目駅下車  
 夜間急病センター  
 ☎641-4316 FAX615-8604  
 保健所 ☎622-5151 FAX622-5168  
 こころのセンター(精神保健福祉センター)  
 ☎622-0556 FAX622-5244  
 地域生活支援センターさっぽろ  
 ☎622-1118 FAX622-1073
- 札幌コンサートホール<Kitara(キタラ)>** —  
 〒064-8649 中央区中島公園内/  
 地下鉄中島公園駅下車  
 ☎520-2000 FAX520-1575

- 教育文化会館**  
 〒060-0001 中央区北1西13/  
 地下鉄西11丁目駅下車  
 ☎271-5821 FAX271-1916
- 国際プラザ**  
 〒060-0001 中央区北1西3札幌MNビル/  
 地下鉄大通駅下車  
 ☎211-3670 (代表) FAX211-3673
- 教育委員会**  
 〒060-0002 中央区北2西2  
 STV北2条ビル/地下鉄大通駅下車  
 ☎211-3825 FAX211-3828 (総務課)
- 社会福祉総合センター**  
 〒060-0042 中央区大通西19/  
 地下鉄西18丁目駅下車  
 ☎614-2948 FAX614-1109
- 市立札幌病院**  
 〒060-8604 中央区北11西13/  
 JR桑園駅下車 ☎726-2211(代表)  
 FAX726-7912(管理課)
- 中央図書館**  
 〒064-8516 中央区南22西13/  
 市電中央図書館前下車  
 ☎512-7320 FAX512-5783
- エルプラザ**  
 〒060-0808 北区北8西3/  
 JR札幌駅・地下鉄さっぽろ駅下車  
 男女共同参画センター ☎728-1222 FAX728-1229  
 消費者センター ☎728-2111 FAX728-2112  
 ※相談専用 ☎728-2121  
 市民活動サポートセンター  
 ☎728-5888 FAX728-7280  
 環境プラザ ☎728-1667 FAX728-2112

- さとらんど**  
 〒007-0880 東区丘珠町584/  
 地下鉄環状通東駅・北34条駅・新道東駅  
 から中央バス ☎787-0223 FAX787-0947
- 青少年科学館**  
 〒004-0051 厚別区厚別中央1の5/  
 地下鉄新さっぽろ駅下車  
 ☎892-5001 FAX894-5445
- 芸術の森**  
 〒005-0864 南区芸術の森2/  
 地下鉄真駒内駅から中央バス  
 ☎592-5111 (代表) FAX592-4120
- 生涯学習総合センター<ちえりあ>** —  
 〒063-0051 西区宮の沢1の1/  
 地下鉄宮の沢駅下車  
 生涯学習センター  
 ☎671-2200 FAX671-2233  
 青少年センター  
 ☎671-4111 FAX671-4103  
 教育センター ☎671-3410 FAX671-3434  
 リサイクルプラザ宮の沢  
 ☎671-4153 FAX671-4156

- 大型ごみ収集センター**  
 (大型ごみの有料収集申し込み)  
 月曜～金曜(祝日も可)午前9時～午後  
 4時30分 ☎281-8153 FAX281-4622
- 救急医療情報案内センター(24時間)**  
 (当番医療機関などの案内)  
 フリーダイヤル ☎0120-20-8699  
 携帯電話、PHS専用 ☎221-8699

広報クイズは18ページに掲載しています



# 夏季オリンピック 招致の是非

# 皆さんの声を 聞かせてください!



〈写真〉アテネオリンピックの開会式(提供:共同通信社)

札幌市長  
う え だ ふ み お  
上田文雄



この特集に関するお問い合わせは スポーツ部企画事業課 ☎211-3044へ

今年3月、市議会において「2020年夏季オリンピックの札幌招致に関する決議」が可決されました。187万市民を代表する市議会の議決は、市長として重く受け止めなければなりません。一方で私は、市政の執行を任される立場として、招致について慎重に判断することが必要だと考えました。

なぜなら、開催に伴う市負担の大半は借金で賄わなければならない、それらを将来的に負担するのは、今の子どもたちなのです。少子高齢化の進展、人口の減少などを考えたとき、将来の市民に対して、今の大人である私たちには責任ある判断が求められています。夢のオリンピックを招致できたとしても、市民サービスが低下し、将来の市民生活に過重な負担を残すようなことがあってはならないというのが、これまでの私の考えです。

今回、現時点で予測できる限りの収支や効果などの試算も明らかにしました。これらの情報を基に十分にお考えいただき、皆さんの意見を聞かせてほしいのです。寄せられた声やアンケート結果などを踏まえ、来年2月までに、招致の是非について、市長として判断いたします。

## これまでの動き

17年3月	札幌市議会において「2020年夏季オリンピックの札幌招致に関する決議」が可決。北海道議会でも同様の議決
8月	自民党・公明党所属の道選出国會議員、道議會議員、札幌市議會議員らによる「オリンピック夏季大会招致推進北海道議員連盟」設立
9月	上田市長が第3回定例会市議会において、「広報誌12月号で必要経費・経済効果などの調査結果を公表した上で、1万人アンケートを実施」と表明

## 決議の要旨

(中略)市民のスポーツ振興や国際交流の促進はもとより、青少年の育成、地域の経済発展など国際都市としてさらなる飛躍をする絶好の機会である。(中略)世界史上例を見ない夏冬開催地の栄誉となる2020年夏季オリンピック及びパラリンピック競技大会の札幌招致を目指す意思をここに表明する。

18年2月

アンケート結果などを踏まえ、上田市長が招致の是非を判断

# 検証

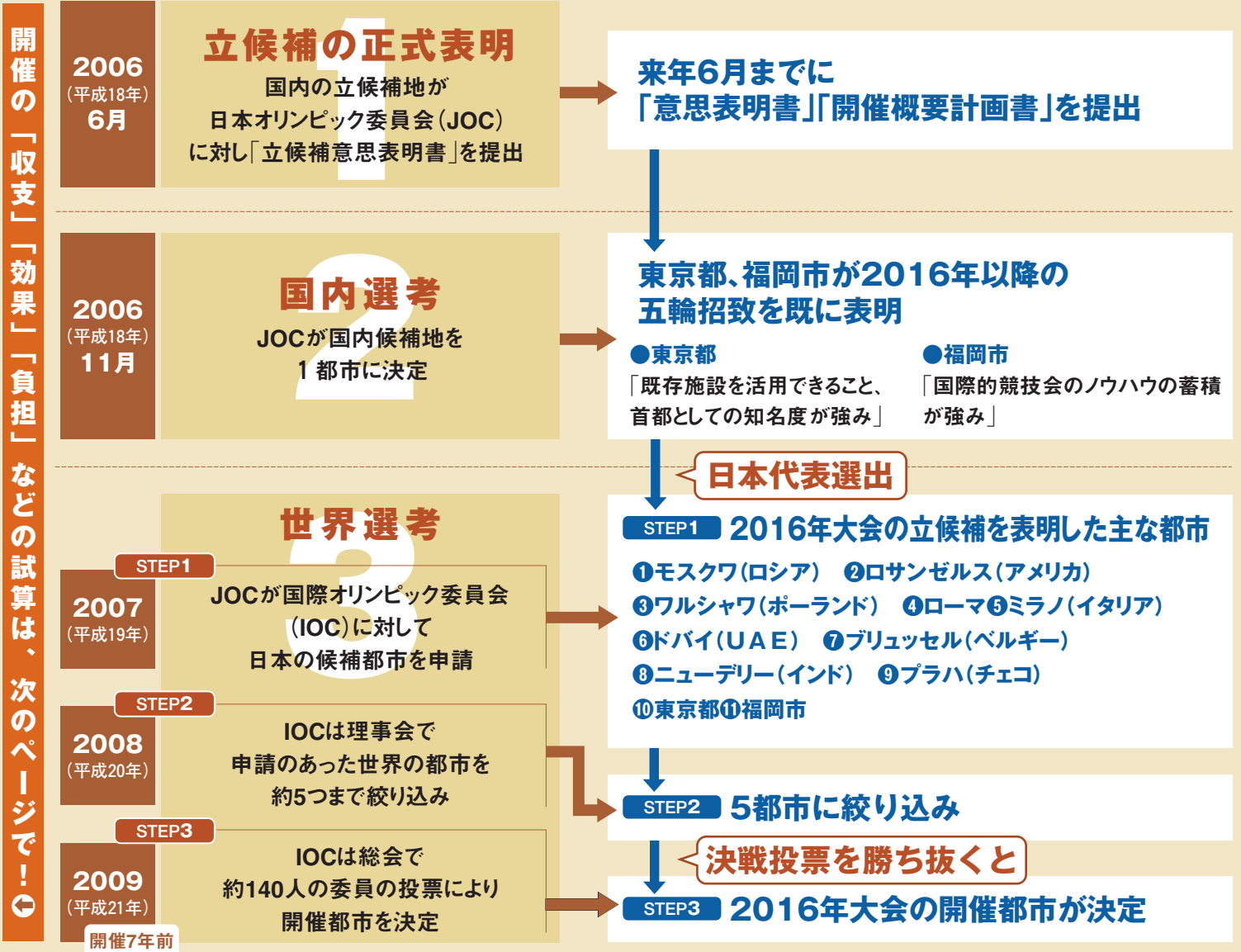
## 開催都市決定までの道のり

各国ナンバーワンの選手たちが一堂に会する、四年に一度の夢の祭典、オリンピック。国や民族という枠組みを超えた平和の象徴としても広く知られています。一九八〇年代にはプロ選手の参加、商業主義の導入に踏み切り、今や地球規模で最も注目を集めるイベントとなりました。

オリンピックの招致は、国ではなく、都市が基本単位となります。開催都市として立候補するには、まずは国内の選考に勝ち抜かなければなりません。たとえ世界の舞台に立ったとしても、都市間の招致競争が行われず。

そうした状況を踏まえ、各都市は他都市の動きも見極めながら、幾度かの挑戦も視野に入れて招致の意向を表明しています。

### 2016年大会を例とした開催都市決定までの流れ



### 世界選考の基準

#### 1 開催理念・計画

開催都市と国・スポーツ界が一体となって、世界にアピールする理念と綿密な計画を作成する必要がある。

#### 2 評価項目

「財政」「競技会場」「宿泊施設」「オリンピック村」「環境問題」「輸送」「パラリンピック」

#### 3 決定のポイント

- 日本は、64年夏の東京に加え、札幌、長野と2度の冬季五輪を開催。次回は4回目。
- 現在の参加国・競技数では、交通手段など一定の基盤を備えた大都市が選ばれる傾向にある。

### 歴代の開催都市 (1980年以降)

開催年	開催都市	国	参加国数	選手数(人)
1964	東京	日本	93	5151
1980	モスクワ	ソ連(当時)	80	5615
1984	ロサンゼルス	アメリカ	140	6829
1988	ソウル	韓国	159	8391
1992	バルセロナ	スペイン	169	9356
1996	アトランタ	アメリカ	197	10318
2000	シドニー	オーストラリア	200	10651
2004	アテネ	ギリシャ	202	11099
2008	北京	中国	—	—
2012	ロンドン	イギリス	—	—



# 1

## 他都市の事例などに基づく 「収支試算」と「経済効果」

# 試算

### 試算の前提

- いずれの金額も、具体的な開催計画が未確定なため、他都市の事例などを基に算出したものです。
- 収支試算の根拠となる大会規模は、直近の2004年のアテネオリンピックを参考としています。また、国や北海道からの財源措置の見込みは、2008年の開催都市に立候補した大阪市の計画に基づいています。
- 施設整備関連および国や北海道からの財源措置は、現時点では確定できない要素が多く、実際の市の負担額は試算の金額を上回る可能性があります。

	総経費 (A)	国などからの財源措置見込み (B)	札幌市負担額 (A)-(B)	考え方
<b>開催費合計</b>	1兆8,328億円	1兆5,778億円	<b>2,550億円</b>	
<b>1 競技施設建設費</b>	1,898億円	559億円	<b>1,339億円</b>	●札幌市の試算 ●既存施設の活用が前提。仮設も多く採用 ●70,000人収容のメインスタジアムなど5施設程度の新設が必要
<b>2 選手村・メディアセンター建設費</b>	1,985億円	1,786億円	<b>199億円</b>	●札幌市の試算 ●選手村は16,000人、メディアセンターは30,000人の受け入れが必要
<b>3 交通網などの関連施設整備費</b>	1兆365億円	9,401億円	<b>964億円</b>	●大阪市の整備概要に基づき算出
<b>4 大会運営費</b>	4,016億円	4,016億円	<b>0円</b>	●アテネの実績に基づき算出 ●テレビ放映の分配金、スポンサー収入、入場料などで賄うことを見込む
<b>5 招致経費</b>	64億円	16億円	<b>48億円</b>	●大阪市の実績に基づき算出。計画策定費、広報活動費など
<b>大会後の施設の維持管理費</b>	215億円	109億円	<b>106億円</b>	●競技施設・選手村・メディアセンター分。施設建設費の5倍程度が必要（左の金額は耐用年数を60年と仮定した毎年分）
<b>全国への経済波及効果</b>	<b>2兆7,057億円 (総経費の1.5倍程度)</b>			●生産、消費および所得の増加などの全国への波及効果額を示す ●ホテル建設など民間による開発は含まない
<b>来札客の消費効果額</b>	<b>929億円</b>			●大会期間中に訪れる観光客などの消費総額 ●このほか、雇用や市税の収入の面でも効果が期待できる

現代のオリンピックは、参加国・競技数も増え続け、既存の施設を有効活用するとしても、巨額の施設整備費が必要となります。一方、その効果も街全体を変容させるほど！  
皆さんには財政的な負担を担う当事者の一人として、真剣に考えていただきたい大きなポイントです。

## オリンピック開催の「収支」「効果」と「負担」

### 国内の招致・開催の例

#### 大阪市

2008年の夏季オリンピック開催都市に立候補。招致経費に約48億円を投じて臨みましたが、最終選考で中国・北京に敗れています。

#### 長野市

1998年の長野冬季オリンピックでは、長野新幹線などの関連費用を合わせると1兆円を超える経費が投じられ、経済効果は投資額の1.2~1.5倍と推計されています。一方、巨大スポーツ施設の維持管理と活用策も課題になっています。

## 負担額・資産増加を実感するための「目安」

※いずれの金額も、平成16年度決算に基づく。  
詳しい市の財政状況は14～17ページをご覧ください。

### 市の財政状況と照らし合わせてみると

- 市の一般会計の規模は8,030億円。目的別では福祉・医療などに要する保健福祉費が1,933億円と最も多く、土木費が1,064億円、公債費が1,000億円と続きます。
- 市の財政状況は年々厳しさを増しており、中期財政見通し(18～21年度)では、毎年200～500億円程度の収支不足を見込んでいます。
- 施設整備の例では、札幌ドームの建設には工期5年で約537億円(用地費約115億円含む)を要しました。

### 現行の市民負担と比較してみると

- 市の借金である市債残高は、全会計で2兆2,533億円。市民一人当たりでは約120万円となっています。
- 市の市税収入は年間2,583億円。市民一人当たりでは約138,000円となっています。

### 返済期間30年では、 毎年約216億円が必要に

- 施設整備に係る負担額約2,500億円を全額市債(借金)で賄い、30年で返済すると仮定した場合、金利分も含めて平均すると毎年約110億円の支払いが必要となります。施設の維持管理にも毎年106億円が掛かるため、総額は約216億円となります。
- 総額約216億円について、市民サービスを例に考えてみると、16年度決算では、保育所運営の関係費用が約173億円、除雪は約140億円掛かっており、それらを上回る金額を毎年支払っていくこととなります。

## 本市の 実績

### “サッポロ”の名声を世界へ広げた 「札幌冬季オリンピック」

#### ●開催データ

会期…昭和47年2月3日～13日の11日間  
競技種目…6競技35種目 会場数…14会場  
参加国数…35カ国 選手・役員数…1,655人  
入場券発売数…約90万枚(100円～6,000円)  
競技施設建設費…約92億円  
関連施設整備費…約2,000億円(高速道路、地下鉄含む)  
大会運営費…約81億円

〈参考〉昭和47年の市職員(大卒)の初任給は49,300円。  
市の一般会計予算は約736億円。

## 2

## 札幌市民の 「負担額」と「資産増加」

### 試算の 前提

- 市民負担額は、札幌市の負担額を17年9月の人口(1,875,862人)で除して算出したものです。
- 道民分、国民分としての負担は含まれていません。

### 開催に伴う負担額

札幌市の負担額  
**2,550億円**

市民一人当たり  
**約13万6,000円**

### 札幌市における「まちづくり効果」

札幌市の資産増加  
**約2,600億円**

- 「競技施設」は、大会後も市民スポーツの拠点として、「選手村・メディアセンター」は、札幌の将来のまちづくりに大きな影響を与える施設として、市の資産に加わることとなります。

- 上記の施設に加え、国や民間などとともに、空港や鉄道、通信網などの社会基盤を集中的に整備することなどが考えられ、都市の再開発という面でも多大なる効果が期待されます。



昭和47年2月3日、真駒内の青空に聖火が燃え上がり、アジア初の冬季大会となる札幌オリンピックが幕を開けます。数々の名シーンの中でも、日本ジャンプ陣のメダル独占は、今も語り継がれる伝説!! 一方、国などの全面的な支援を受けて整備した素晴らしい施設と、市民の協力によるスムーズな大会運営は高い評価を受け、“サッポロ”の名声は一気に世界へと広がりました。

オリンピックが街に残した財産の大きさは計り知れません。数々の競技場や選手村だった真駒内団地、地下鉄、地下街——。それらは、札幌の街で今も重要な役割を果たしています。

(仮設分など除く)

## 意見

# 夏季オリンピック 招致について ぜひご意見を!

### 提言

オリンピックの招致を  
考えるキーワード

「札幌の独自性」  
「将来的なまちづくり」  
「シビックプライド」

皆さん一人一人の声には、  
「札幌の未来地図」を大きく変える力と  
可能性があります。

北海道大学大学院教育学研究科  
(スポーツ社会学) 助教授  
おおぬま よしひこ  
大沼 義彦さん

夏季オリンピックの招致—この問題を論じることは、札幌の街を見つめ直し、今後のまちづくりを考えることにほかなりません。

激しい招致合戦を勝ち抜くためには、何よりも『札幌の独自性』を世界にアピールする必要があります。身近にいる留学生に札幌の特長を尋ねると、「四季の変化に富む気候と、都市と共存する豊かな自然環境」とのこと。確かに、冷涼な8月の札幌は、屋外競技においては世界随一の舞台を確保できるはず。そうした北国の個性を打ち出していけば、北方圏の国々の後押しも得られるでしょう。また、人類の課題である「環境」を切り口に、新時代のオリンピック像を提案するというのも一案だと思います。

一方、札幌の都市スケールで、夏季オリンピックが本当に開催できるのかといった声もあるようです。メインスタジアムや選手村を新たに建設した場合、成熟期に入った札幌の街では、大会後にそれらを持て余す恐れもあり、『将来的なまちづくり』を見据えた計画の作成が開催の絶対条件となります。

歴史が残した「教訓」を挙げると、1976年のカナダ・モントリオール大会は、市に莫大な負債と、これだけの負債を残すオリンピックの開催都市はもはや現れないのではという不安を世界に残しました。実際、1984年大会にはロサンゼルスしか立候補がなかったほど。ですから、オリンピックの「ゲーム・プラン」(開催計画)だけでなく、街に大きな負債を残さないよう、札幌市の「ライフ・プラン」(まちづくりの計画)も併せて考える必要があるのです。

経済効果や雇用の創出という点も、オリンピックを語る上では欠かせない要素の一つです。しかし、お祭りというものは長くは続きません。オリンピックが街にもたらす最大の財産は、『シビックプライド』(市民の誇り)—なのです。そのことを一番良く知るのは、ほかでもない、冬季オリンピックの開催都市に暮らす市民の皆さんではないでしょうか。

〈写真〉競技場に向かう国際色豊かな観客(提供:共同通信社)





**市**は財政難を理由に、敬老パスの有料化など市民負担を増やしています。一時的なお祭りで活性化しても、その後の生活がさらに苦しくなるのでは困ります  
(女性)



**札幌**は冬季五輪、ワールドカップサッカーなどの開催実績がある。そのノウハウや人材を生かす絶好の機会だ  
(匿名)



〈写真〉アテネオリンピックの開会式(提供:共同通信社)

## 是非をめぐって これまでに多くの声が 寄せられています

※市民の声を聞く課に寄せられた声などを基に構成しています。



**本**気で立候補するのならば、もっと積極的にアピールしないと国内選考すら通りません。ぜひ世界初のオリンピック夏冬開催を実現してほしい  
(40代・男性)



**昔**、冬季オリンピックに携わりました。たった10日間ほどの大会のために、どれだけ人手とお金を掛けたことか。後始末にも膨大な費用が必要になるので  
(男性)

**10**年先のことであり、今の無駄をなくして早く誘致方針を固めるべき  
(匿名)

**年**寄りの世話や家庭への負担が増える中で、また借金ですか。わたしたちや子供たちの負担を減らすことを考えてください  
(20代・女性)

**北**海道新幹線の札幌延伸を後押しするだろう  
(30代・男性)

**札幌市**は、暮らし優先の政策に力を注ぐことが先決  
(男性)



## ご意見をお寄せください

招致の是非について、無作為抽出による「1万人アンケート」を別途実施するとともに、この広報誌を通じて幅広い意見を募集します。それらの結果は、後日、本誌で公表する予定です。多くの方が納得のいく結論を導き出すためにも、ご協力をお願いします。

### 送付先

観光文化局スポーツ部  
〒060-0002中央区北2西2 STV北2条ビル7階  
FAX 211-3046  
Eメール [sports-olympic@city.sapporo.jp](mailto:sports-olympic@city.sapporo.jp)  
※住所、氏名、年齢、電話番号を記入してください。

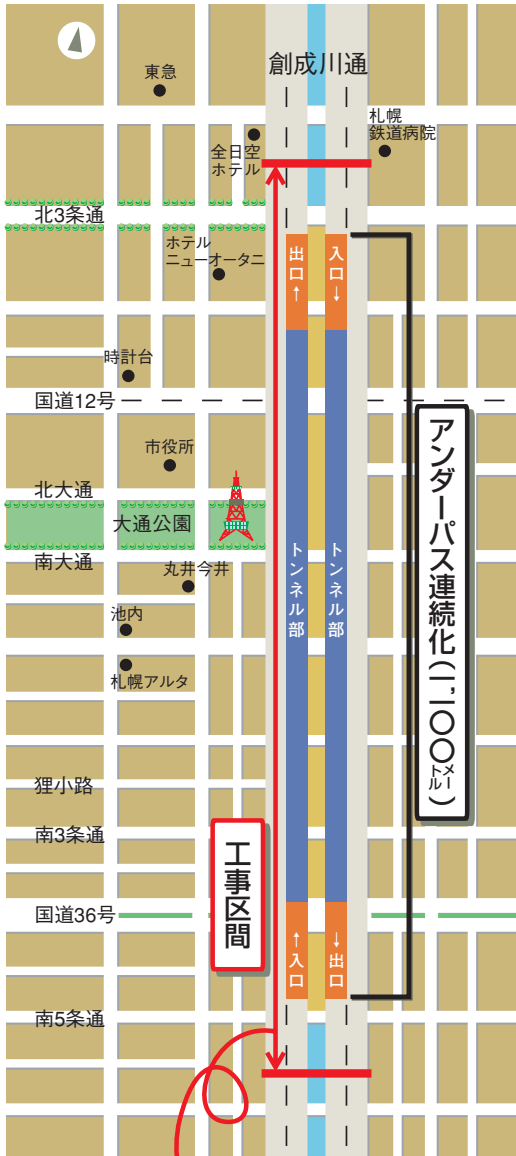
キーワード↓

創成川通



# 創成川通アンダーパス 連続化工事に本格着手

工事期間中の交通規制にご協力をお願いします



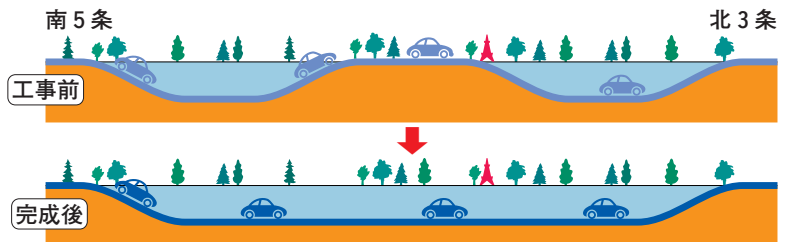
都心部の交通混雑の解消と緑の空間づくりを目指す、創成川通アンダーパスの連続化工事。一月からは、現在のトンネル部を閉鎖しての本格的な作業に入ります。

これまでの準備工事では、通り沿いの樹木の移植などをするとともに、創成川の水をパイプに流してその上に仮設道路を造成。ここに新たな車線を確保することで、工事期間中の交通混雑を緩和します。今後、交通規制を伴う工事を行い、新しいトンネルは平成二十一年三月に完成する予定です。

**【詳細】** 創成駅前整備担当 ☎211-2641

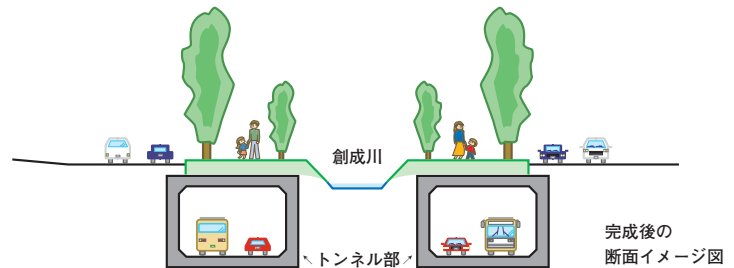
## 2つのアンダーパスを1つに

アンダーパスを連続化することで南北の交通の流れをスムーズにします(工事期間中は現在のアンダーパスは閉鎖)。



工事前と完成後の断面イメージ図

完成したトンネル部の上にも生まれる空間は緑地化し、市民が緑と水にふれあえる場所になります(河川・緑地の整備は平成23年3月完了予定です)。



### ご協力をお願いします

トンネル部の工事は平成21年3月までに完了する予定です。

工事期間中は交通混雑緩和のため、可能な限りほかの道路をご利用いただくようお願いします。

## 交通規制について

### 昼間

交通規制を伴う工事は原則行いませんが、工事内容によっては4車線(片側2車線)程度しか確保できない場合もあります。

### 夜間(午後9時~午前6時)

交通規制を伴う工事を実施。原則4車線(片側2車線)通行となります。

予告

### 北大通の東伸について

現在議論されている北大通の東側への延長については、来月号でお知らせします。**【詳細】** 都心交通担当 ☎211-2692



## ？ 😞 スクールガードは 何やってるの!?

不審者から子供たちを守るために、通学時間帯を中心に学校の敷地内や通学路を巡回します。

また、元警察官のスクールガードリーダーとも共同巡回を行い、危険な場所などの助言を受けて、よりの確な巡回を目指していきます。



市では、子供の通学時などの安全を確保するため、地域住民を主体とする「スクールガード」の活動を十一月から順次スタートさせています。昨今、全国で登下校時の児童を標的とした事件が頻発。そうした社会情勢を踏まえ、地域では子供たちを守る自発的な取り組みが広がりを見せています。市では、各地区で先駆的な活動を行っている市民の皆さんとも協議し、市内すべての市立小学校・幼稚園

・養護学校で、スクールガードなどの巡回ボランティアによる安全体制を強化していく考えです。市が実施するスクールガードの担い手は、学校を通じて募集したボランティア。また、七、八校ごとに、元警察官の「スクールガードリーダー」を設けて、より専門的な見地から安全確保に向けた取り組みを発展させていきます。

(211) 3831

【詳細】教育委員会管理課

キーワード

## 学校周辺の安全確保

### 「スクールガード」が 順次活動をスタート

市立小学校・幼稚園などに配置

キーワード

## カラス族

### 12月1日から 3つの迷惑行為を禁止

安心して楽しめる繁華街づくりを進めます

いわゆる「カラス族」など、繁華街での迷惑行為を禁止する条例が12月1日(木)から施行されました。

安心・安全な繁華街を実現するため、皆様のご理解とご協力をお願いします。

#### 禁止区域

北8条通、南7条線、創成川通、西7丁目通で囲まれた区域。



#### 禁止行為

①性的風俗店などで働くことやアダルトビデオなどへの出演を勧誘すること。

②性的なサービスを提供する店の客となるように誘いかけること。  
③卑わいな看板・ポスターなどの広告物を見やすい場所に掲げたりすること。

迷惑行為を見つけたら  
110番通報を!

⚠ 違反者には50万円以下の罰金  
や拘留などが適用されます。

【詳細】区政課 ☎ 211-2252



キーワード

## 地球 温暖化

### 「ウォームビズ」で 環境に配慮します

室温1度抑制につき140トンのCO<sub>2</sub>削減効果

市は、11月1日(火)から3月31日(金)まで「ウォームビズ」に取り組み、市役所・区役所などの執務室内の温度設定を20度にしていきます。

職員は、セーター・カーディガンなどを重ね着し、寒さを防ぐ服装をしていますのでご理解をお願いします。

【詳細】環境マネジメント担当 ☎ 211-2879

## 今月の広報番組

**愛・らぶサッポロ** HTB 放送内容 視聴覚障がい者情報センターと札幌朗読奉仕会～市長と考えるまちづくり  
12月10日(土)午前11時～15分 (字幕付き)

**とことんリサーチ札幌** HBC 放送内容 さっぽろ歴史散歩  
12月25日(日)午前6時30分～45分 (字幕付き)

**いいコト聞いた** UHB 放送内容 ヨネさん消防科学研究所で火災の恐ろしさを体験<sup>ほか</sup>  
第2・4日曜 午前8時55分～9時

**札幌ふるさと再発見** STV 放送内容 国産ビール発祥の地～開拓使麦酒醸造所<sup>ほか</sup>  
毎週土曜 午前11時54分～59分

**ウォッチング札幌** TVh 放送内容 冬の円山動物園の楽しみ方を教えます!<sup>ほか</sup>  
毎週土曜 午後2時55分～3時

**スマイルさっぽろ** HBC 放送内容 まつながし<sup>ほか</sup>松永俊之の札幌探訪 ※12月31日市長出演  
毎週土曜 午前9時15分～25分

**さっぽろアート・ウィークリー** AIR-G 放送内容 芸術の森美術館「構造社～昭和初期の鬼才たち」<sup>ほか</sup>  
毎週土曜 午前9時45分～55分

**さっぽろ散歩** STV 放送内容 札幌の雪対策～除排雪の疑問に答え<sup>ほか</sup>  
毎週土曜 午前11時30分～45分

**サッポロ・シティ・ナビ** NORTH WAVE 放送内容 モエレ沼公園で芸術の祭典～スノースケープモエレ<sup>ほか</sup>  
毎週日曜 午前9時50分～10時

中央区・東区・厚別区・豊平区・西区の広報番組を、それぞれの区内にあるコミュニティFM局で放送しています。放送日時などは、上記5区の区版の1ページをご覧ください。

テレビ

ラジオ

タウントーク

# あなたの街で 市長と語ろう

タウントークに関するお問い合わせは、  
区役所(1階)の総務企画課か  
市民の声を聞く課☎211-2042へ。  
内容は、市長のホームページ  
www.city.sapporo.jp/city/mayor から  
ご覧いただけます。

## 豊平区

テーマ

### 大学と地域のまちづくり

大学の教室で開催された豊平区タウン  
トーク。学生の視点で見たまちづくり  
や、大学とともに歩む地域の取り組み  
について、参加者は興味深く耳を傾け  
ていました。

### 豊平区タウントークメモ

- 実施日/10月10日(祝)
- 会場/札幌大学
- 参加人数/約90人
- 発言者数/11人



### 地域の課題 解決に 大学の力を

西岡地域情報化  
推進協議会に  
参加している学生  
むらおか  
村岡さん

商店街と大学が連携した地  
域おこし活動を進めています。  
地域をより活性化させるために、  
商店街と一緒にホームページ  
を作ったり、地域のイベント  
でアンケートをとって分析し  
たりしています。

### ボランティアを 通じた地域への 貢献

ボランティア  
実習を行って  
いる学生  
やまがた  
山形さん

ごみ拾いなどのボランティア  
体験を通じて、実際に活動す  
ることの大切さや地域の人々  
の温かさを学びました。札幌  
大学の学生として地域に認  
めてもらえるよう頑張りたい  
と思います。

### 大学と地域とのつながり

西岡地区町内会連合会 佐々木さん



交通安全の街頭啓発や除雪ボラン  
ティア、春の緑化運動に学生が参加して  
くれています。大学との連携をより深めて、立派なまちづくり  
をしていきたいと考えています。

**市長から** 大学が地域の中で本当に活用されていることをう  
れしく思います。学生のパソコンの知識などは、実  
は身近にその知識を必要としている人がいるんですね。そ  
ういう人々に知識を伝えるという活動もとても大事だと思  
います。またボランティア活動を通じて学生たちが地域の  
一員としての自覚を持つことで、地域に根付いた大学とし  
ての魅力が、より一層高まるでしょう。

### 大学はもっと知的刺激を 発信してほしい

南平岸地区 かねだ  
金田さん

私たち夫婦は30代の頃に転勤で住んだ札幌に恋しまして、こ  
の春、夫の定年とともに札幌に帰ってきました。子供たちば  
かりでなくわたしたちのような年齢でも知的刺激を受け続け  
たいと願っています。そういった場をもっと提供してください。

**市長から** 定年後、この街で暮らしたいと思っていただけたこ  
とを本当にうれしく思います。今、各大学でも社会  
に対して開かれた大学を目指した取り組みを始めていると  
思います。札幌では来春、市立大学が開設されます。大学が  
知を発信していく、そういう役割を担えるよう、努めていき  
たいと思います。

### ノルディックスキー世界 選手権をもっと宣伝して

札幌大学 おかち  
岡地さん

ノルディックスキー世界選手権が札幌  
で開催されることが、市民にはなかなか  
浸透していないように思います。もっと  
宣伝して、盛り上げていってほしいと思  
います。



大会マスコット「ノルッキー」

**市長から** ノルディックスキー世界選手権では、ジャンプ・ノル  
ディックコンバインド・クロスカントリーの3競技が行  
われ、世界のトップアスリートたちが札幌に集まります。  
開催までの日数を示す「カウントダウンモニュメント」を札幌  
駅南口に置くなどのPRをしています。今後は市民の皆さん  
に広がっていくよう盛りあげていきたいと思っています。



# 手稲区

テーマ

## 安心・安全なまちづくり

防犯パトロールから除雪まで話しは尽きず、あっという間に予定時間が終了。区民の皆さんの、安心・安全なまちづくりに対する熱い思いが伝わってくるタウントークでした。

## 手稲区タウントークメモ

- 実施日/10月29日(土)
- 会場/手稲区民センター
- 参加人数/約120人
- 発言者数/9人

## 地域の安全を守る 一つになった心

稲積連合町内会会長 うじえ 氏家さん

昨年、手稲区では16件の車両放火事件がありました。そういった中、自らの手で地域の安全を守ろうとみんなが団結。町内会名の入った上着や帽子などをそろえてパトロールを開始し、防犯体制を整えることができました。みんなが心をつにし、共に行動することが、地域の治安を守る上で一番大事なことだと感じています。

## 細く長く活動を 続けていきたい

山口団地中央自治会会長 まつざか 松坂さん

氏家会長からもお話があった連続放火事件の後、自分の街は自分で守らなければならない、と団結し、パトロールを開始しました。そして1年が過ぎた今、正式にパトロール隊を立ち上げることができました。これからは気張らずに、細く長く活動を続けていきたいと思っています。

市長から

皆さんが立ち上がり、団結して犯罪に立ち向かわれたという活動をとても心強く思います。大都市になると人々の交流が希薄になり、犯罪が起こりやすくなります。それを阻止するには、地域のみながまちづくりに参加し、顔の見える関係をしっかりつくっていく事が大事だと思います。

## 少年消防クラブの活動で 貴重な体験ができました

富丘少年消防クラブOB おおもり 大森さん(左)、ほり 堀さん(右)

ごみ拾いや歳末パトロールのほか、心停止時の救命装置AED(自動体外除細動器)の使い方も習い始めました。

冬の災害に備えるために、非常食を備蓄する方法や、真冬に地震が起きたときに生き抜くすべなどを学ぶ活動を始めようと考えています。

市長から

AEDの使い方を学んでいるというのは素晴らしいですね。いざという時に使えなければ意味がないので、多くの人が使えるように広めていきたいと思えます。また、冬の災害に備えた活動というのは、札幌においてはとても重要なことです。我々の知恵や知識を蓄えていくことが必要だと思います。

## 地域の中で雪を処理できる 仕組みづくりを

稲穂地区 いちのみや 一ノ宮さん

今、札幌市はとても遠くまで雪を捨てに行っていますが、近隣の小中学校や公園などを活用する方法を考えるべきです。そういった場所に雪をためておいて、春先には住民を総動員して雪割りをする、参加した住民の頭数で助成金を出すという制度をつくれれば、ダンプ1台を雇うよりずっと安く、効率的に排雪できると思います。

市長から

私も同じ考えです。近隣の空き地などを有効に活用する手法を、今年から一部始める方向で検討しています。雪は天からの贈り物です。雪のおかげでみんなが団結できる街を目指して頑張っていきたいと思えます。

地域内の駐車場を中心に見回りする山口中央団地自治会・パトロール隊の皆さん。現在は1週間から10日に1回、午後9時～午前零時の間に見回りを行っている。

西岡地区で行われた交通安全の街頭啓発に参加する札幌大学の学生たち。地域に開かれた大学の取り組みが進められている。

# 出前講座 活用術

市役所では、職員が地域に直接出向き、  
市政にまつわる話などを分かりやすく説明する  
「出前講座」を実施しています。

福祉・安全対策などの分野で地域の力を高めたり、  
実用的な暮らしの知識を得たい  
町内会をはじめとする皆さん！  
ぜひ、お気軽に出前講座をご活用ください！

## 開催案内

- 時間**：原則、平日の午前9時～午後5時の間で、1時間30分～2時間程度  
※上記以外の開催時間をご希望の際は、お気軽にご相談ください
- 会場**：市内の会場を申し込み団体でご用意ください
- 対象**：市内の町内会、サークル、PTAなどおおむね20人以上のグループ

昨年度は、  
約13,000人の方が  
利用しました！

このページのお問い合わせは広報課 ☎211-2036へ。<HP>[www.city.sapporo.jp/somu/demaekoza](http://www.city.sapporo.jp/somu/demaekoza)もご覧ください

## 10分野219のテーマをそろえています

一例を紹介

テーマ

### 地域の防災対策

町内会ではじめる自主防災

地域で災害が起こった際の  
行動や各自の役割



テーマ

### 消費生活

悪質商法や契約トラブルの  
事例紹介と対処法



テーマ

### みんなで支える 介護保険制度

介護保険のサービス内容や  
利用の仕方



テーマ

### 地球温暖化対策

温暖化の現状と家庭で手軽にできる  
省エネ術の紹介



テーマ

### 学校給食と食育

地産地消を心掛けた給食づくりや  
食べ物・食事の大切さ



テーマ

### 家庭における水道のお話

日常の管理とトラブル対応  
簡単な水漏れや水道凍結の対処法



## 出前講座Q&A

Q 費用は掛かるの？

A 講師料、講師の交通費、資料代は掛かりません。  
ただし、会場の使用料などが必要な場合は負担していただきます。

Q テーマ集にない内容は申し込みができないの？

A なるべく希望に沿うよう対応します。  
希望内容に近いテーマの担当課、または広報課にご相談ください。

Q 地域のみんながそろうのは、夜間や休日。出前講座はしてくれるの？

A できる限り対応しますので、まず、お気軽にご相談ください。

## 申し込み方法は...

- 1 区役所の広聴係やまちづくりセンターで配布している申込書から希望テーマを選ぶ(上記のホームページからも入手可)  
●どんなテーマがあるかについてのお問い合わせは、  
市コールセンター☎222-4894で受け付けています
- 2 担当課に電話で詳細について確認し、予約する
- 3 申込書に必要事項を記入し、希望日の1カ月前までに担当課へ持参、送付、FAXにより申し込む





# 出前講座の活用例を 紹介します！

## 町内会の勉強会で活用

テーマ 豊平区の元気なまちづくり

期日 10月3日(月)  
会場 東月寒白樺会館  
対象 東月寒地区たかの町内会の方17人

担当 豊平区地域振興課

内容 市民自治とは何か?といった話から、町内会で起こった問題の解決法や、道路の環境美化・花壇づくりといったまちづくり活動の紹介。

地域が高齢化していく中で、互いに協力できる体制を整えるため、地域に関する勉強会をと思い申し込みました。困っていたごみ出しのマナーを取り上げてもらい、みんなで話し合っとても勉強になりました。

市民自治の話では、映画を例にとり、分かりやすく説明してくれました。講師の職員の方は身振り手振りを交えてお話が非常に上手でしたね。



[申込者]  
はまの ゆうこ  
浜野 優子さん



[参加者]  
いとう ちえこ  
伊藤 智枝子さん

## 家族介護者教室で活用

テーマ 安全な食生活に向けて

期日 6月28日(火)  
会場 白菊会館  
対象 高齢者の介護をしている地域の方19人

担当 保健所食品指導課

内容 夏場の食中毒予防法や、食品添加物の安全性について。申し込みの際に要望のあった正しい電子レンジの使い方も説明。

福祉のまち推進センターや連合町内会と共同で、定期的に介護者教室を開催しています。広報さっぽろで出前講座の記事を発見し、「高齢者が注意したい食生活の話」と保健所に相談して申し込みました。講座では、近年増えているノロウイルスの正しい知識が聞けて、受講者の満足度も高かったようです。

[申込者] 白石区在宅介護支援センター  
のりもろがゆうすけ  
菊の里職員 森岡勇介さん



## 小学校で出前講座を使った体験学習

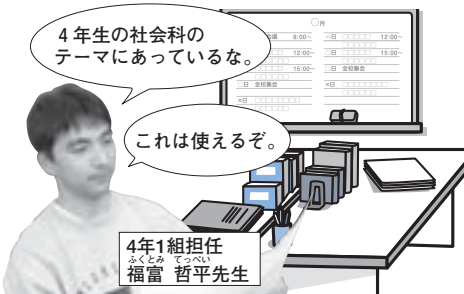
期日 8月25日(木)  
会場 豊平小学校  
対象 豊平小学校4年1組33人

担当 下水道経営部経営管理課

内容 下水の行方や下水処理場で微生物を使って下水をきれいにする方法、残った汚泥の有効利用法などを説明。

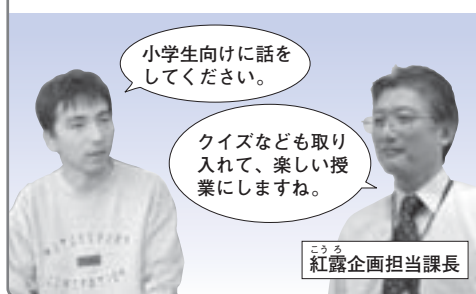
テーマ  
下水道の  
しくみ・  
役割

1 普段から体験型授業を心がけている福富先生。下水道の出前講座の案内文が目にとまりました。



4年1組担任  
ふくとみ  
福富 哲平先生

2 さっそく、下水道経営部に「ビデオなども取り入れ、分かりやすい講座に」と伝えて申し込みました。



こうろ  
紅露企画担当課長

3 汚れた下水と微生物によってきれいになった処理水をまじまじと見比べて、生徒は興味しんしん!



4 最後に今日の復習。下水の行方をすごろくでたどるゲームをしました。



教科書を見るだけではなく、実物を見たり体験したりすることは、子どもたちに強い印象を与えます。専門の方に説明してもらうことは、説得力もあって僕たち教師にとっても非常に勉強になるんですよ。

[申込者] ふくとみ  
福富先生

授業を受けた生徒は…



もり たくと  
森 拓人君



かなざわ けいか  
金沢 慶佳さん

微生物が下水の汚れを食べてきれいになっていることを初めて知ったよ。



いしい さおり  
石井 彩織さん



やまうち みわ  
山内 美和さん

「下水道科学館」に行ってみたよ。今度は水道のしくみについても勉強したい!

# 平成16年度決算版 “さっぽろのおサイフ”を公表

生活に必要な  
お金  
312万円

市では、毎年、予算の使い方や財産などを公表して、皆さんが納めた税金がどのように使われているかをお知らせしています。今回は、家計に例えた財政状況のほか、平成16年度決算の概要などを公表します。

【詳細】 総務資金課 ☎211-2216 ホームページ「札幌市の財政」  
<HPアドレス> www.city.sapporo.jp/zaisei/kohyo

家族で働いて  
得た収入より、  
生活に必要なお金が  
112万円も  
多いんだ!

そうなんです。  
家計簿上収支はありますが、  
親からの仕送り  
(国から交付される補助金など)  
などが給料より多く、  
借金(市債)もしないと、生活できません。  
さらに、年間500万円の家計に例えると、  
収入を上回る732万円もの  
大きな借金も残っているんです。

上田市長

## 予算・決算って何?

### 予算

1年間にどれだけのお金が入り(歳入)、どれだけのお金を使う(歳出)かを示す「計画書」です。予算は議会の議決を経て成立します。

### 決算

1年間の実際のお金の動きと仕事の内容をまとめた「実績書」に当たります。

## 市のおサイフ(会計)は3つ!

### 一般会計

福祉や教育、道路整備など、市政運営の基本となる会計。

### 特別会計

国民健康保険、介護保険など、一般会計と分けて設置する特定の事業に関する会計。

### 企業会計

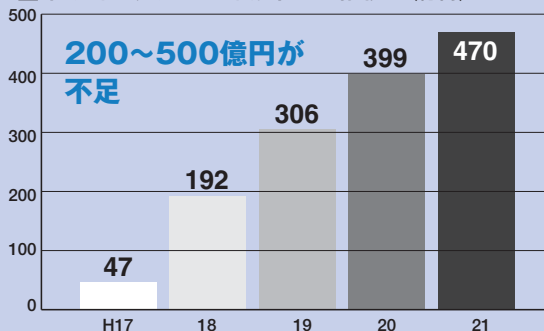
地下鉄、水道など、民間企業と同様に、利用料金など事業収益で運営している会計。

## 厳しい札幌の財政状況

## 2 今後の見通しは?

今後4年間の中期的な財政状況を試算すると、市税や地方交付税などの収入が17年度と同額程度確保できるとした場合でも、18年度から21年度の各年度において200億~500億円程度の財源不足が予想されています。

■中期財政見通し~財源不足の推移 (億円)



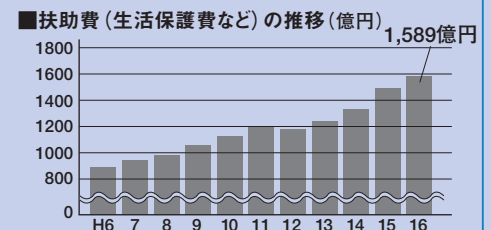
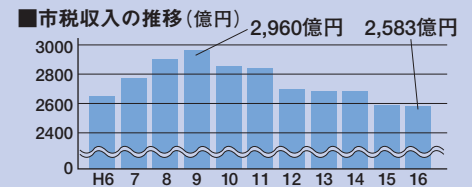
## 1 札幌市の財政の現状は?

1 景気の急速な回復は望めないため、主な収入源である「市税」の伸びは見込めない。

2 国の「三位一体の改革」の影響により、地方交付税や国庫支出金など国から入ってくるお金の見通しは不透明。

※地方交付税~各自治体の財政力不足に応じて国から交付されるお金

3 医療、介護、生活保護など福祉関係に掛かる費用が膨らんでいる。



### 収入は減っているのに、支出が増えるので、毎年財源が不足!

16年度決算でも、市税などの収入が伸び悩む一方、生活保護費など義務的な経費が増えており、財政状況が厳しくなっています。



# 札幌市の財政を家計に例えてみると・・・

家庭の収支と市の財政は、お金の使い道も規模も違うので、単純に比べることができませんが、市政運営の基本となる一般会計の16年度決算約8,000億円を、年間500万円の家計に例えてみました。



家族で  
働いて得た収入  
**200万円**

## 3 どうやって乗り切っていくの?

収支不足を解消し、安定した財政構造への転換を図るため、16年12月に「財政構造改革プラン」を策定しました。市役所の内部努力とともに、サービス水準や受益者負担の見直しなどを行う一方、市税の収入率の向上や、事業の見直しなどを行い、収入と支出の両面から、収支不足の解消に取り組んでいます。

変えなきゃ!  
お金の使い方、集め方

### 財政構造 改革 プラン

#### 市役所自らが努力して節約

[主な取り組み]

- ・施設保守経費や光熱費などを減らします
- ・組織体系を見直し、職員の人数を減らします

#### 公共事業や臨時の事業は 計画に沿って重点化

[主な取り組み]

- ・公共事業を段階的に減らします
- ・施設の建て替え時期を見直したり、再利用したりします

#### サービスの水準や、 利用者の負担を見直し

[主な取り組み]

- ・民間にできることは民間主導のサービスへ移行します
- ・敬老優待乗車証、すこやか検診など利用者負担を見直します

#### 財源確保のため、 市有地などの財産を 有効に活用

[主な取り組み]

- ・使う見込みのない市有地を、積極的に売却します

#### 経済の活性化などにより、 財政基盤を強化

[主な取り組み]

- ・市内の産業を育成し、税源の確保に努めます
- ・税金や国民健康保険料などの収入率を向上させます

# 一般会計

- 歳入から歳出を引いた収支は37億600万円と黒字になりました。
- 歳入については、市税が新築家屋の増による固定資産税の増加と個人市民税の減により前年度とほぼ同額になりました。
- 歳出については、生活保護費や児童扶養手当支給費の増により保健福祉費が、市債の元金償還の増により公債費が、増加しました。

資料編

# 数字でみる “さっぽろのおサイフ”

※各項目ごとに数値を四捨五入しているため、合計が一致しない場合があります。

区分	決算額	対前年度 伸び率(%)	主な内容	
歳入	市税	2,582億5,500万円	-0.0	市民税、固定資産税、都市計画税など
	国庫支出金	1,348億200万円	6.8	国から地方公共団体に対して支出される負担金・補助金・委託金
	諸収入	1,225億3,100万円	5.4	預金利子、貸付金元利収入、受託事業収入など、ほかの収入科目に含まれない収入
	地方交付税	1,124億6,300万円	-2.8	各地方公共団体の財政力の不足に応じた国からの交付金
	市債	729億2,700万円	-20.6	市の借入金
	その他	1,056億7,900万円	3.1	地方消費税交付金、使用料、手数料、道支出金など
	合計	8,066億5,700万円	-0.5	
歳出	保健福祉費	1,933億7,700万円	4.9	福祉、保健、医療などの経費 例)生活保護費、医療助成費、児童扶養手当支給費など
	諸支出金	1,239億4,700万円	-4.4	財産取得のための経費や他会計への繰出金 例)財産取得費、国民健康保険会計・下水道事業会計等への繰出金など
	土木費	1,064億円	-4.8	道路や公園の整備など、都市の基幹的な社会資本の整備のための経費 例)道路新設改良費、河川整備費、公園整備費、市営住宅建設費など
	職員費	1,054億4,900万円	-3.4	職員の給与や諸手当のための経費 例)給料及び職員手当等、退職手当など
	公債費	999億8,400万円	4.0	市債の償還などのための経費 例)公債元金、公債利子など
	経済費	797億1,900万円	-0.5	地域経済や観光、農業の振興などのための経費 例)中小企業金融対策資金等貸付金など
	教育費	376億1,000万円	-1.9	学校教育や生涯学習などのための経費 例)小中学校建設費、図書館運営費など
	環境費	161億8,200万円	17.4	環境保全、ごみ処理などのための経費 例)ごみ処理費、環境保全対策費、厚別清掃工場解体費など
	その他	402億8,400万円	-1.3	議会費、総務費、労働費、消防費
	合計	8,029億5,100万円	-0.1	

# 企業会計

企業会計全体では、長引く景気低迷の影響などから収入が伸び悩みましたが、企業債の支払利息の減少や経費節減などにより、昨年度に比べて収支が約43億円改善しました。また、水道事業で口座振替日の任意選択を導入したり、地下鉄事業で割引乗車券ドニチカキップを通年で商品化したりするなど、市民サービスの向上に努めました。

区分	収益的収支			未処分利益剰余金 (-未処理欠損金)	累積資金残高
	収入	支出	差引		
市立札幌病院	204億5,600万円	212億6,200万円	-8億600万円	-146億1,300万円	23億2,000万円
中央卸売市場	20億9,600万円	34億9,900万円	-14億300万円	9億1,500万円	54億2,600万円
路面電車	28億1,400万円	27億200万円	1億1,200万円	2億2,700万円	4億7,200万円
地下鉄	481億8,000万円	549億5,800万円	-67億7,800万円	-3,402億2,800万円	-26億1,200万円
水道	456億7,300万円	441億800万円	15億6,500万円	15億5,100万円	88億3,300万円
下水道	466億4,500万円	461億9,100万円	4億5,400万円	-241億1,700万円	60億7,200万円
合計	1,658億6,300万円	1,727億1,900万円	-68億5,600万円	-3,762億6,500万円	205億1,200万円



# 平成17年度予算 上半期執行状況 (平成17年9月末現在)

厳しい財政状況の中、人員の削減や事業の効率化などにより経費節減を図る一方、市長公約を早期に実現するため、「元氣ビジョン」に掲げる重点事業については積極的に予算に計上するなど、限られた財源の効率的な配分を行いました。

一般会計	区分		予算額	執行率(%)
	歳入	市税	2,597億円	52.6
		国庫支出金	1,292億8,700万円	38.6
		諸収入	1,278億400万円	7.8
		地方交付税	1,098億円	74.9
		その他	1,823億4,600万円	35.1
	合計	8,089億3,700万円	42.4	
区分		予算額	執行率(%)	
歳出	保健福祉費	2,035億9,400万円	45.9	
	諸支出金	1,291億7,700万円	33.7	
	職員費	1,052億9,500万円	44.3	
	土木費	975億3,600万円	27.6	
	その他	2,733億3,600万円	52.9	
合計	8,089億3,700万円	43.9		

特別会計	区分	歳入歳出予算額	歳入執行率(%)	歳出執行率(%)
	国民健康保険	1,814億6,100万円	32.2	44.0
	老人医療	1,825億3,100万円	39.6	41.4
	介護保険	841億9,500万円	37.5	39.4
	その他	129億6,100万円	21.3	38.8
	合計	4,611億4,800万円	35.8	42.0

企業会計	区分		予算現額	執行率(%)	
	市立札幌病院	収益的	収入	206億9,500万円	56.1
			支出	221億8,100万円	49.0
		資本的	収入	15億5,400万円	38.9
			支出	21億3,000万円	42.6
	中央卸売市場	収益的	収入	20億9,400万円	32.6
			支出	25億9,600万円	26.3
		資本的	収入	61億5,500万円	0.0
			支出	80億円	30.3
	路面電車	収益的	収入	13億2,300万円	48.6
			支出	15億5,800万円	33.6
		資本的	収入	1億4,300万円	17.5
			支出	3億200万円	37.1
	地下鉄	収益的	収入	494億7,500万円	49.9
			支出	524億4,700万円	29.8
		資本的	収入	434億7,700万円	25.1
			支出	609億4,800万円	36.8
	水道	収益的	収入	458億4,400万円	49.7
			支出	448億4,800万円	37.8
		資本的	収入	103億6,400万円	15.3
支出			261億700万円	65.4	
下水道	収益的	収入	448億5,300万円	51.5	
		支出	461億8,700万円	29.7	
	資本的	収入	273億8,700万円	10.7	
		支出	425億3,100万円	64.1	

※<収益的収支>企業の経営活動に伴い発生する収入と支出。収入=料金収入など。支出=営業費用、企業債償還費(利子)など。  
 <資本的収支>企業の将来の経営活動に備えて行う建設改良などにかかわる収入と支出。収入=企業債など。支出=建設改良費、企業債償還費(元金)など。

市債の残高・一時借入金	会計	一時借入金	市債
	一般会計	0	1兆1,787億5,200万円
	特別会計	0	67億5,000万円
	企業会計	9億4,900万円	1兆370億9,400万円
	合計	9億4,900万円	2兆2,225億9,600万円

## 16年度決算

# 特別会計

3つの特別会計で歳入不足が生じました。

### 国民健康保険会計

保険料収入の減などによる不足

### 老人医療会計

国庫負担金、道負担金の減による不足

### 公共用地先行取得会計

道路整備などにおける代替地を処分する間の収入不足

区分	歳入	歳出	差引残額
土地区画整理	80億9,000万円	80億9,000万円	0
団地造成	1億5,500万円	1億5,500万円	0
駐車場	3億5,200万円	3億5,200万円	0
母子寡婦福祉資金貸付	2億7,800万円	2億2,700万円	5,100万円
国民健康保険	1,635億2,800万円	1,664億9,300万円	-29億6,500万円
老人医療	1,748億2,300万円	1,753億8,100万円	-5億5,800万円
介護保険	762億4,800万円	758億500万円	4億4,300万円
基金	9億5,600万円	9億2,200万円	3,400万円
公共用地先行取得	5億9,400万円	19億1,300万円	-13億1,900万円
砂防用地先行取得	5億6,000万円	5億4,400万円	1,600万円
交通災害共済	1億7,300万円	8,600万円	8,700万円
公債	3,851億3,300万円	3,851億3,300万円	0
合計	8,108億9,000万円	8,151億100万円	-42億1,100万円

## 基金・一時借入金・財産

現在高2,423億7,100万円 (平成16年度末現在)

※16年度決算で発生した剰余金の積立後の金額

財政調整基金142億1,100万円、土地開発基金709億5,700万円、減債基金1,235億8,800万円 など

### 基金

一時借入金 平成16年度末現在、各会計ともなし

(平成16年度末現在・主なもの)

### 一時借入金

■公有財産:  
土地5,376万5,900平方メートル、建物556万4,000平方メートル、有価証券49億3,800万円、出資による権利53億2,100万円など

### 財産

■物品(価格100万円以上のもの)4,137点・台  
 ■債権(市から民間への貸付金など)86億3,700万円

## 市債残高

会計	残高
一般会計	1兆1,811億8,900万円
特別会計	72億5,800万円
企業会計	1兆648億7,800万円
合計	2兆2,533億2,400万円

## 意見募集

自分の街がもっと住み良くなるように  
 予算編成へのご意見を  
 お寄せください

- 市では、現在、平成18年度の予算編成を進めています。1月下旬から、市長が各局からの予算要求を査定し、2月中旬に議会へ予算案を提出します。
- 「予算編成方針」および「各局予算要求方針」などの資料は、市役所11階財政課、市役所2階市政刊行物センター、区役所、まちづくりセンターのほか、財政部ホームページ(14番)でご覧になれます。
- 平成18年度予算編成に対するご意見・要望などを12月28日(水)までに、市コールセンター☎222-4894へお寄せください。ご意見は予算査定の際に参考とさせていただきます、反映結果と査定結果を合わせて公表する予定です。