

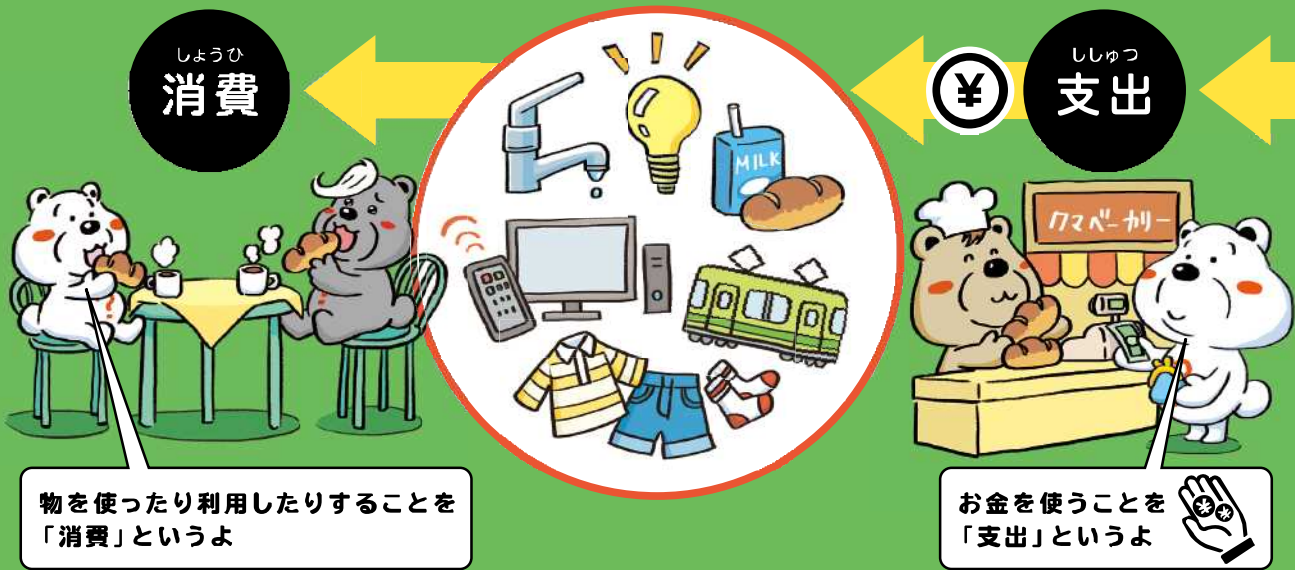
しろくまと知ろう! くらしと買い物



くらしを支えるお金



わたしたちは生活する上で、いろいろな場面でお金を使っています



物を使ったり利用したりすることを「消費」というよ

お金を使うことを「支出」というよ

※水や電気、灯油やガスなどは、毎月利用した分に応じて、お金を支払います。



他にはどんなことにお金を使っているかな？ 思いつくものを書いてみよう。

消費が環境に与える影響 ①

消費が多くなると、その分ごみも増えること
になります。ごみが増えると、地球温暖化や
不法投棄などの問題が起きます。

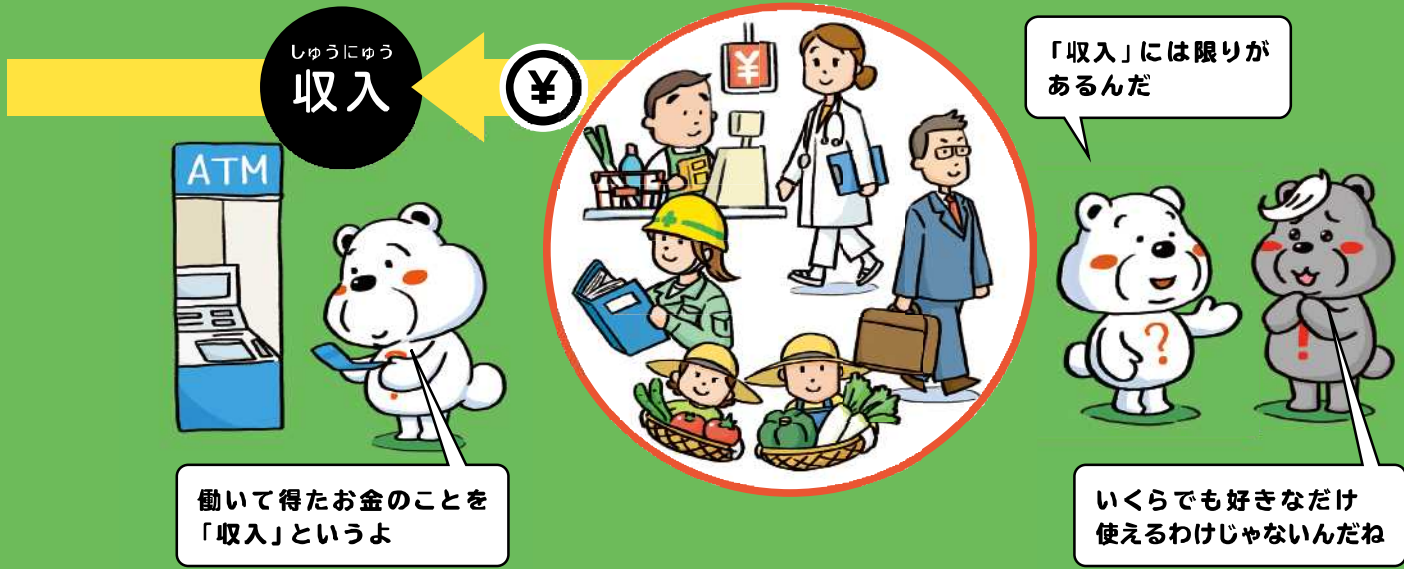


2

お金はどこからやってくるの？



生活に必要なお金は、多くの場合、**家族が働く**ことで得ています



支出や消費をする上で気を付けるべきことは何だろう？
思いつくものを書いてみよう。

消費が環境に与える影響 2

収入だけでなく、消費する「物」にも限りがあります。
水道水も、食べ物もそうです。
みんなが必要以上に消費すると、どうなるでしょうか？



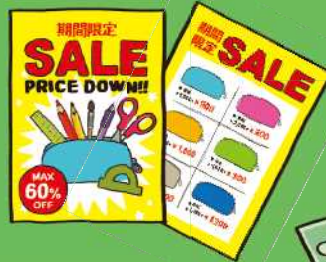
こんなとき、 あなたならどうする？



くろうくまの使っている筆箱は、開けづらくなってきたようですが、なんとか、このままでも使えるみたいです。



近所のお店のチラシを見ると、以前から気になっていた筆箱が、今だけセールで、いつもは1,500円のところ、900円で売られています。



セール中であれば、くろうくまが持っている今のお金(1,000円)でも筆箱が買えます。



あなたならどうするか書いてみよう。



その理由を書いてみよう。

周りのみんなはどうしたのかな？ その理由は何だろう？

4

あなたなら、 どうやって調べる？



くろうくまは筆箱を買うことに決めましたが、気になっていた筆箱以外にも色々な種類の筆箱があり、どれを買うか悩み始めました。



このチラシだけだと、筆箱の色や形と価格しか分かりません。



チラシ以外に筆箱の情報を手に入れる方法は何があるかな？



他に筆箱のどのような情報が必要かな？

周りのみんなはどんな方法を思いついたかな？
そして、どんな情報が必要だと思ったかな？



5

買い物って、実は「契約」なんです



なぜお店の人に返品を断られてしまったのでしょうか？

わたしたちは、いつも何気なくお店で買い物をしていますが、「買い物」という行為には、実は、守らなければならないルールがあるのです。

買い物の仕組み

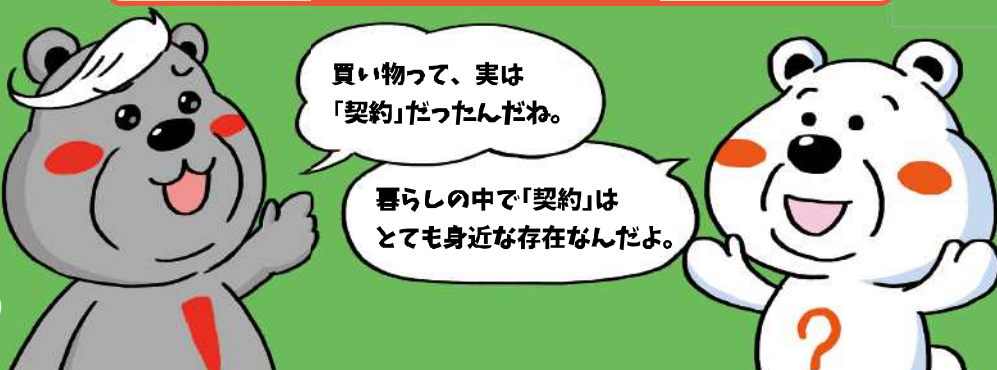
1 まず、買う人（自分）は商品を買いたいと、
売る人（店員）に伝えます。これを **申込** といいます。



2 次に、売る人（店員）がそのことについて了解します。
これを **承諾** といいます。



3 ここで、商品の買う・売るについて、おたがいの意思が合い、
売買契約 が成立したことになります。
契約 とは「法律上、守らなければならない約束」
のことです。契約は口頭でも成立します。



売買契約が成立すると、**法律上**、
 買う人は**お金を渡す義務**、売る人は**商品を渡す義務**が生じます。



契約成立後に、お金を渡さない、
 商品を渡さないといったことは、もちろん許されません。
 また、商品を買った後で、**買った人の一方的な理由で
 返品**するといったことも原則**許されません**^{※1}。
 それは**法律上の約束を破る**^{※2}ことになるからです。
 したがって、くろうくまも「他のお店のほうが安く売っているから」
 という「一方的な理由」で返品することはできないのです。

買う前にお店ごとに
 商品を比較することも
 大事だね



もし、お店とトラブルになったら・・・

札幌市消費者センターでは、お店との間で起きたトラブルに対して、
 どう対応したらよいかなどのアドバイスをしています。
 買い物などで困ったことがあれば、家族と一緒に消費者センターに相談してみましょう。

詳しくは一番最後の
 ページを見てね



他にもありますいろんな契約

次のうち、契約だと思うものには○を、契約ではないと思うものには×をつけましょう。



()



()



()



()

※1 お店によってはサービス(好意)で返品できることもあります。また、商品に不具合があった場合などにも返品することができます。

※2 法律上の約束を破ると、裁判で訴えられることがあります。

6

筆箱を選んでみよう!

学校で使っている筆箱が壊れてしまい、
 新しい筆箱を買いたいと家族に相談したところ、
 「自分で選んで買ってごらん」と1,500円を渡されました。
 近所のお店に行ってみると、次の4種類の筆箱がありました。
 購入する筆箱を1つ選んでみましょう。



A

サイズ W24×D10×H4cm
 重さ 150g
 主な素材 合皮(PU)
 色の種類 6色
 生産国 ベトナム
 価格 1,200円(税込)

たくさん入る!!
 大容量
 選べる豊富なカラー
 バリエーション

B

サイズ W20×D10×H5cm
 重さ 80g
 主な素材 ポリエステル
 色の種類 4色
 生産国 日本
 価格 1,400円(税込)

ガバツと開いて
 探しやすい!
 超便利
 目的の筆記用品が
 すぐに見つかる!

C

サイズ W18×D8×H5cm
 重さ 50g
 主な素材 コットン
 色の種類 6色
 生産国 中国
 価格 600円(税込)





ぜんぶ入って
 軽い!!
 超軽便
 おしゃれなデザイン!

D

サイズ W19×D9×H5cm
 重さ 110g
 主な素材 ポリエステル
 色の種類 6色
 生産国 日本
 価格 1,000円(税込)

取り出し
 やすい!
 高機能
 パンスタンドとしても使える!

筆箱の情報を整理して比べてみよう

| 筆箱 | 筆箱 A | 筆箱 B | 筆箱 C | 筆箱 D |
|---|---|---|--|---|
| 項目 |  |  |  |  |
| サイズ | | | | |
| 容量(容積) | | | | |
| 重さ | | | | |
| 主な素材 | | | | |
| 生産国 | | | | |
| 価格 | | | | |
| 長所 | | | | |
| 短所 | | | | |
| その他 (思ったことなど) | | | | |
| 選んだ筆箱 | 選んだ理由 | | | |
|  | | | | |



どの筆箱を選びなぜそれを選んだのか、理由を周りで話し合っ、気づいたことを書いてみよう。



自分で筆記用具を選ぶときに、大事だと思ったこと、これからの買い物に生かしたい事を書いてみよう。

卵を選んでみよう!

明日の晩ご飯はオムライスの予定です。
でも、家には卵が2個しかなく、数が足りません。
卵を買ってきてほしいと、おつかいを頼まれました。



おつかいにあたっての条件

今日は
20☆☆年
6月3日

オムライスに
必要な卵の
個数は6個

オムライスを
つくる日は
6月4日

渡されたのは
300円

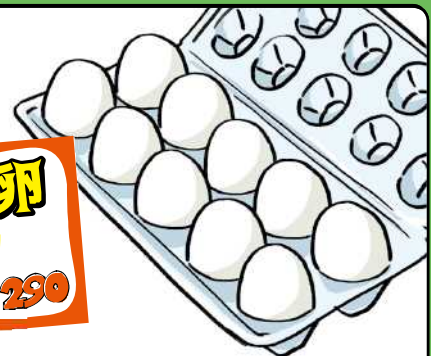
近くのスーパーに行くと、いろいろな卵が売られていました。
購入する卵を1つ選んでみましょう。

A



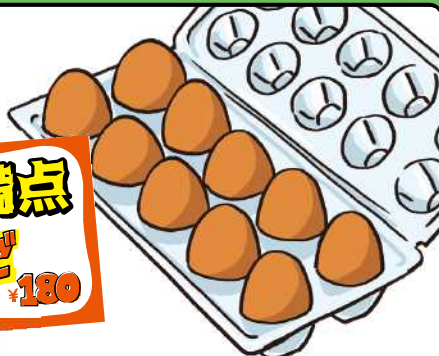
| | |
|------|-----------|
| 原産地 | 北海道 |
| 賞味期限 | 20☆☆年6月5日 |
| 数量 | 6個 |
| 価格 | 250円(税込) |

B



| | |
|------|------------|
| 原産地 | 茨城県 |
| 賞味期限 | 20☆☆年6月14日 |
| 数量 | 10個 |
| 価格 | 290円(税込) |

C




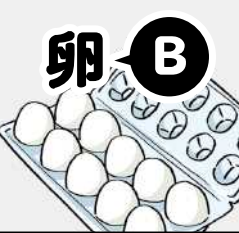
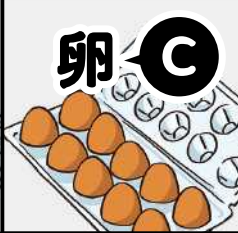
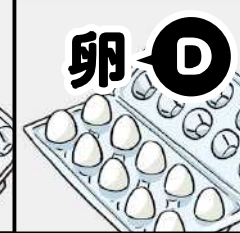

| | |
|------|------------|
| 原産地 | 北海道 |
| 賞味期限 | 20☆☆年6月14日 |
| 数量 | 10個 |
| 価格 | 180円(税込) |

D



| | |
|------|------------|
| 原産地 | 青森県 |
| 賞味期限 | 20☆☆年6月10日 |
| 数量 | 10個 |
| 価格 | 150円(税込) |

卵の情報を整理して比べてみよう

| 卵 | 卵 A | 卵 B | 卵 C | 卵 D |
|---|---|---|--|---|
| 項目 |  |  |  |  |
| 原産地 | | | | |
| 数量 | | | | |
| 賞味期限 | | | | |
| 1個あたりの価格 | | | | |
| 長所 | | | | |
| 短所 | | | | |
| その他 (思ったことなど) | | | | |
| 選んだ卵 | 選んだ理由 | | | |
|  | | | | |



どの卵を選びなぜそれを選んだのか、理由を周りで話し合っ、気づいたことを書いてみよう。



自分で食品を選ぶときに、大事だと思ったこと、これからの買い物に生かしたい事を書いてみよう。

札幌市消費者センターについて

札幌市消費者センターは、市民のくらしの安定と向上を目的として、昭和52年（1977年）に設置されました。札幌市消費者センターでは、契約などのくらしに関する相談に対して、解決に向けたアドバイスなどを行っているほか、くらしに役立つ講座や展示なども行っています。

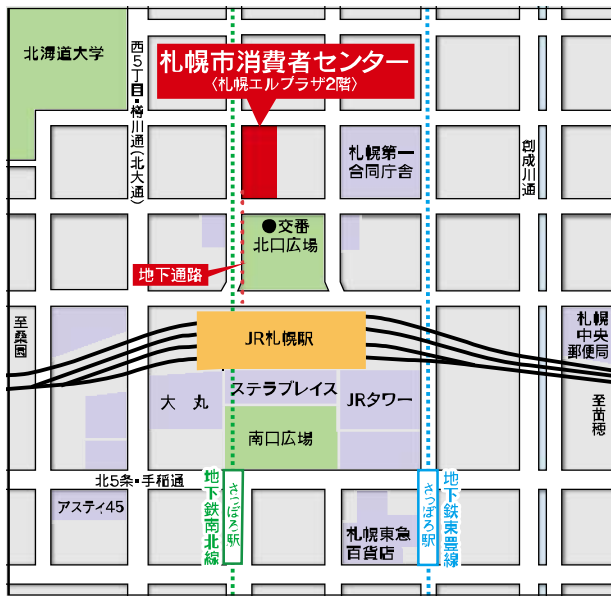


来所相談

〒060-0808 **必ず事前に電話相談してください。**

札幌市北区北8条西3丁目 札幌エルプラザ2階

受付時間：午前9時～午後4時30分（土日祝日・年末年始を除く）



電話相談

Tel.011-728-2121

受付時間：午前9時～午後7時（土日祝日・年末年始を除く）

消費者ホットライン **188** もご利用いただけます。
＜局番不要・土日祝日対応＞

インターネット相談

札幌市 インターネット消費生活相談

※急ぎの場合や具体的な相談を希望する場合は、電話相談をご利用ください。



〔協力〕北海道小学校家庭科教育連盟

〔監修〕公益社団法人 札幌消費者協会

〔編集・発行〕

令和4年(2022年)10月

札幌市市民文化局市民生活部消費生活課

〒060-8611

札幌市中央区北1条西2丁目札幌市役所13階

Tel.011-211-2245



さっぽろ市

02-D03-22-1620
R4-2-1083

札幌市消費者教育
イメージキャラクター
くろうくま

黒いくま。
行動力はあるが、
何かと消費者トラブルに
巻き込まれがち。



札幌市消費者教育
イメージキャラクター
しろくま

白いくま。
色んなことを「知ろう」
という気持ちをいつも
大切にしている。

年

組

名前