

# 総務



# 管内情勢

北海道の西部に広がる石狩平野の南西部に位置する本市は、創建130年にして、全国5大都市の一つに数えられるまでに発展し、今日では、その面積約1,121平方キロメートル、人口約194万人を擁し、行政、経済、文化などあらゆる分野で日本における北の中核都市としての役割を果たしている。

また、年々都市化が進展し、都市部における中高層建築物の増加や地下施設等の拡大、周辺部においては団地、住宅地などの整備が進むなど、都市の様相は日ごとに変化している状況にある。

本市の行政区面積、世帯数、人口などは下記のとおりである。

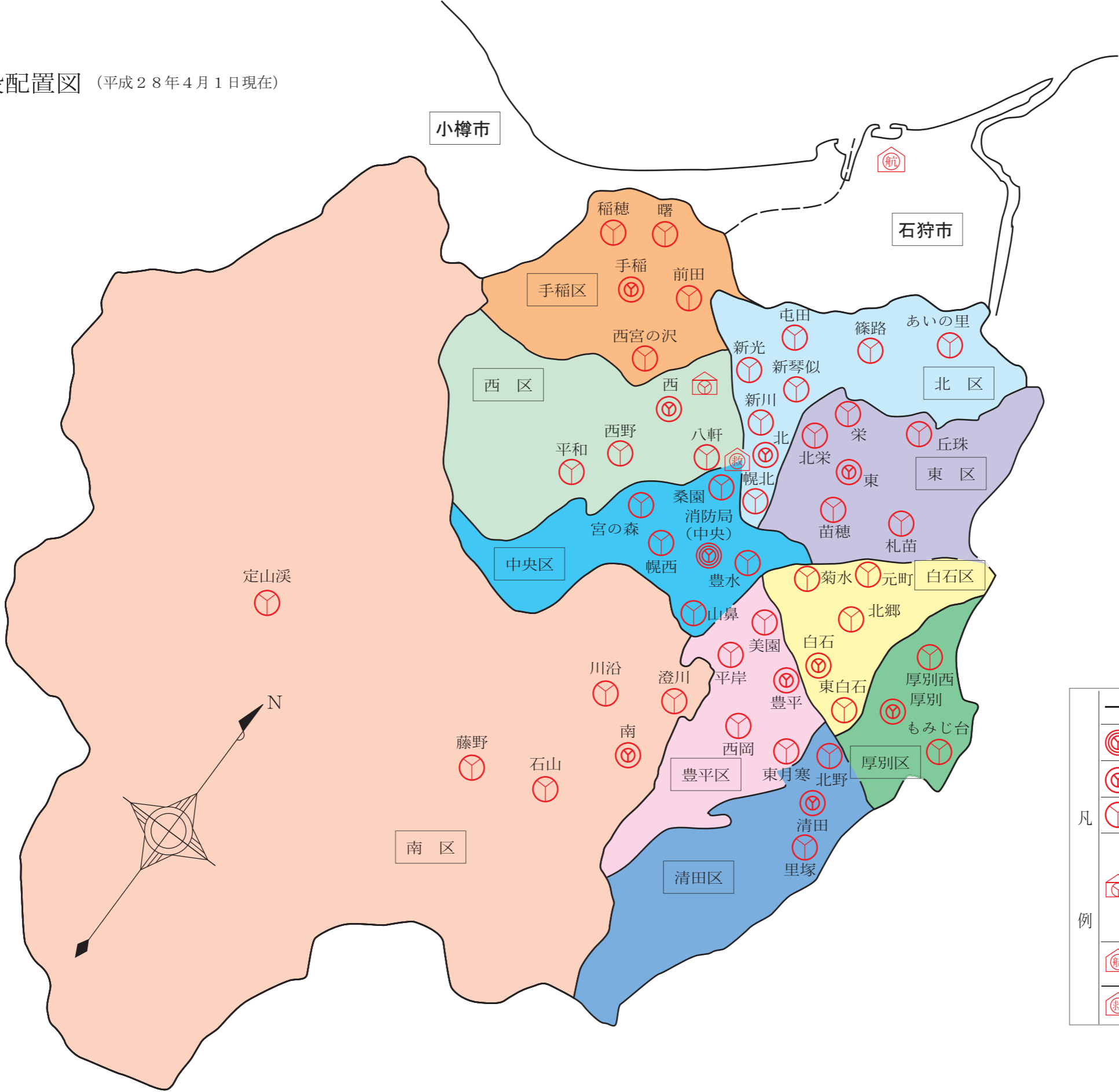
(平成28年4月1日現在)

消防署	管轄区域	総面積 (km <sup>2</sup> )	世帯	人口
<b>総</b>	<b>数</b>	<b>1,121.26</b>	<b>1,029,750</b>	<b>1,941,127</b>
中	中央区	46.42	137,026	230,652
	北東区	63.57	147,573	282,807
	白厚豊清区	56.97	139,085	260,309
	石別区	34.47	118,104	210,570
	厚平区	24.38	63,779	128,682
	豊平区	46.23	122,096	219,085
	清田区	59.87	52,143	115,022
	南西区	657.48	72,022	140,212
	西手区	75.10	110,468	212,720
手	稲手区	56.77	67,454	141,068

(平成28年4月1日現在)

消防局・署	出張所	消防吏員	1 km <sup>2</sup> 当たり		消防吏員1人当たり			
			世帯	人口	面積 (km <sup>2</sup> )	世帯	人口	
<b>総</b>	<b>数</b>	<b>41</b>	<b>1,752</b>	<b>918</b>	<b>1,731</b>	<b>0.64</b>	<b>588</b>	<b>1,108</b>
防	局	—	194	—	—	—	—	—
中	中央	5	196	2,952	4,969	0.24	699	1,177
	北東	7	209	2,321	4,449	0.30	706	1,353
	白厚豊清	5	179	2,441	4,569	0.32	777	1,454
	石別	4	151	3,426	6,109	0.23	782	1,395
	厚平	2	110	2,616	5,278	0.22	580	1,170
	豊平	4	154	2,641	4,739	0.30	793	1,423
	清田	2	109	871	1,921	0.55	478	1,055
	南西	5	174	110	213	3.78	414	806
	西手	3	139	1,471	2,832	0.54	795	1,530
手	稲	4	137	1,188	2,485	0.41	492	1,030

消防施設配置図 (平成28年4月1日現在)



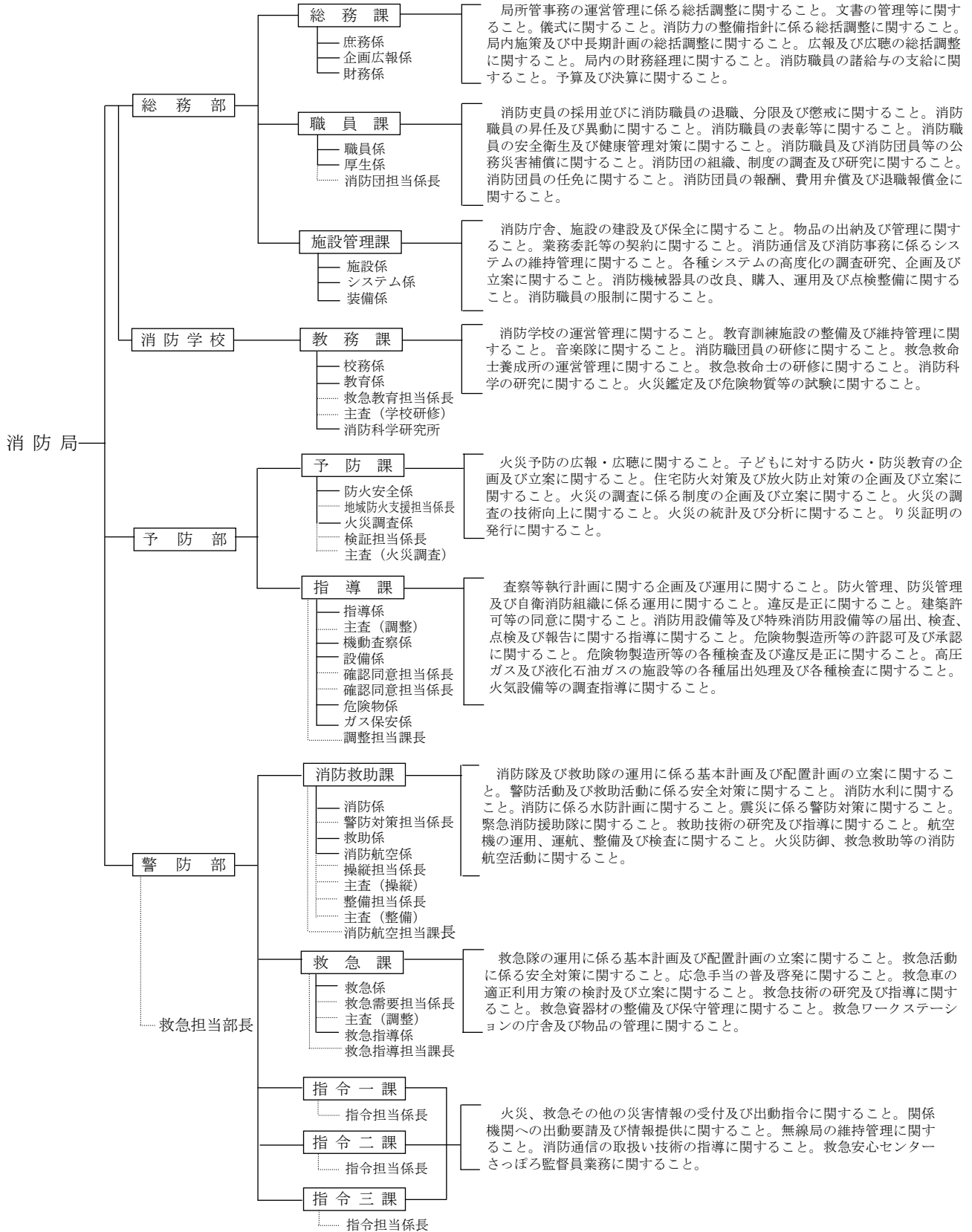
凡例		区界	
		消防局 (中央消防署併設)	1
		消防署 (中央署を含まない)	9
		出張所	41
		消防学校	
		消防科学研究所 救急救命士養成所	1
		航空隊	1
		救急ワーク ステーション	1

### 消防局・消防署の機構

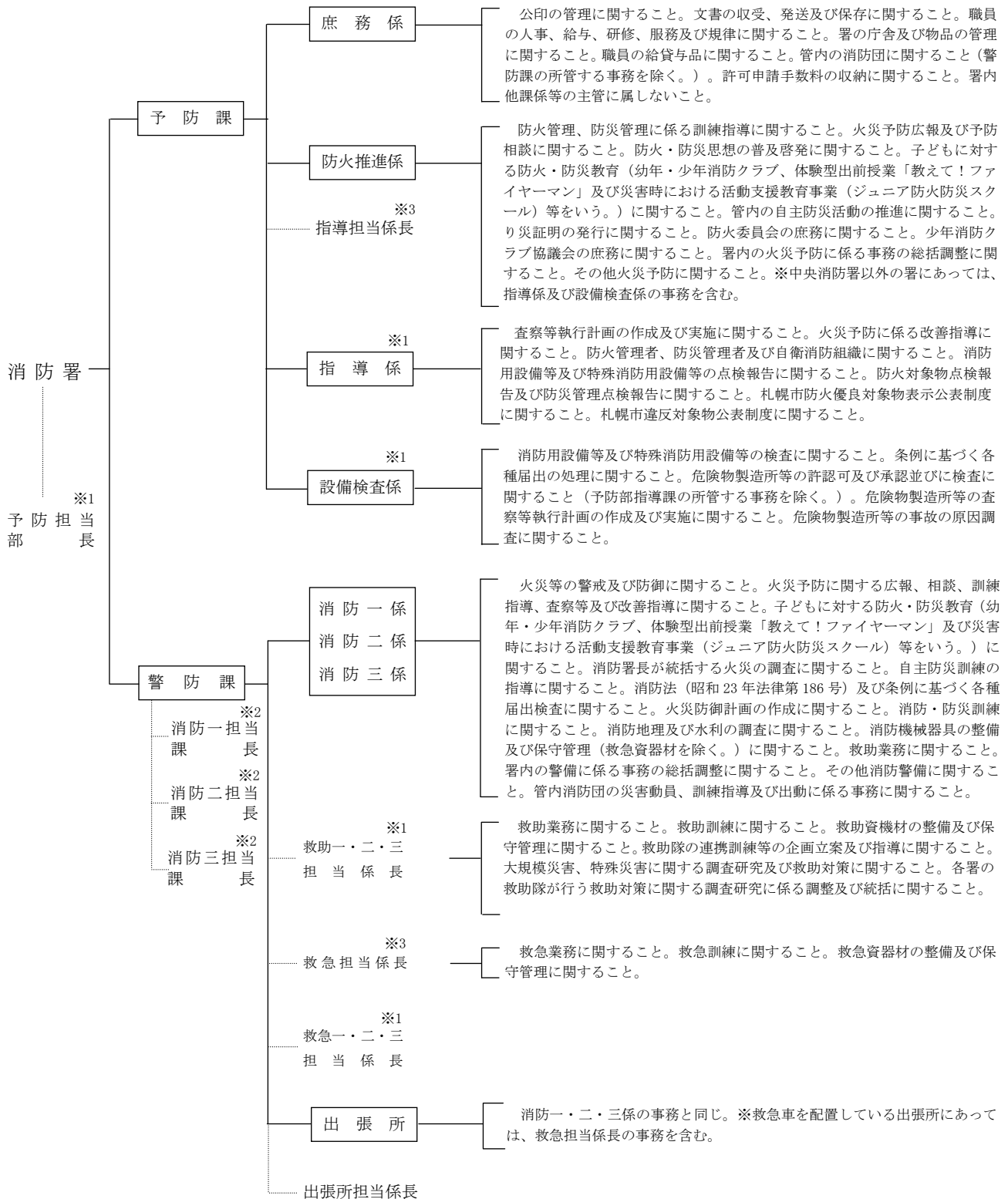
本市消防は、消防局（本部）及び1行政区1消防署制からなり、消防局は3部1消防学校11課22係1消防科学研究所、消防署は10消防署（各署2課5係〔中央署は7係〕）41出張所で構成され、平成28年度職員定数は1,738人で、現有数1,761人となっている。

なお、消防局、消防署の機構及び事務分掌は、下記のとおりである。

#### 消防局の機構と事務分掌（平成28年4月1日現在）



## 消防署の機構と事務分掌（平成28年4月1日）



※1 中央消防署のみ

※2 厚別消防署、清田消防署、南消防署、手稲消防署を除く

※3 中央消防署を除く

# 職 員

## 概 要

### 1. 職員定数と配置状況

平成28年度の職員定数は1,738人であり、うち1,726人が消防吏員定数である。

平成28年4月1日現在の定数内の消防吏員数は、消防局194人、消防署1,558人の計1,752人、定数外及びその他の出向（派遣・休職・初任教育等の職員等）の消防吏員数は、計84人である。

### 2. 任用状況

平成27年度の採用試験は、受験者総数666人を対象に実施し、大学の部35人、短大の部14人、高校の部22人の71人が合格し、うち64人を採用した。

さらに、回転翼航空機操縦士の採用選考は、受験者4人に実施し、うち1人を採用した。

また、消防吏員の昇任試験については、受験者総数566人（うち1次免除者36人）を対象に実施し、消防司令試験19人、消防司令補試験37人、消防士長試験46人が合格している。

消防吏員の再任用については、平成27年4月1日から71名（任期更新47名を含む）をフルタイムで再任用した。

### 3. 表彰状況

職員及び元職員については、消防功勞により消防庁長官表彰8人（永年勤続功勞章）のほか、北海道知事、札幌市長、消防局長等から延べ565人が表彰を受けた。

また、北海道知事、札幌市長及び消防局長から消防功勞のあった市民10人及び12団体が表彰を受けた。

### 職員定数（平成24年度以降）

（単位：人）

年 度	総 数	消防吏員	消 防 事 務 職 員 等		
			事 務	技 術	業 務・技能
24	1,752	1,739	10	-	3
25	1,741	1,728	10	-	3
26	1,741	1,728	10	-	3
27	1,740	1,728	10	-	2
<b>28</b>	<b>1,738</b>	<b>1,726</b>	<b>10</b>	<b>-</b>	<b>2</b>

職員配置状況（現員）（平成28年4月1日現在）

（単位：人）

所 属	総 数	消 防 吏 員										消 防 事 務 職 員 等							
		計	消 防 司 監	消 防 正 監	消 防 監	消 防 司 令 長	消 防 司 令	消 防 司 令 補	消 防 士 長	消 防 副 士 長	消 防 士	計	事 務 ・ 技 術 職 員					業 務 職 員	技 能 職 員
													局 長 職	部 長 職	課 長 職	係 長 職	一 般 職		
<b>総 数</b>	<b>1,761</b>	<b>1,752</b>	<b>1</b>	<b>6</b>	<b>9</b>	<b>50</b>	<b>211</b>	<b>434</b>	<b>601</b>	<b>-</b>	<b>440</b>	<b>9</b>	<b>-</b>	<b>1</b>	<b>1</b>	<b>1</b>	<b>5</b>	<b>-</b>	<b>1</b>
総 務 部	73	66	1	1	-	4	13	27	20	-	-	7	-	1	-	1	4	-	1
総 務 課	22	17	1	-	-	1	2	7	6	-	-	5	-	1	-	1	2	-	1
職 員 課	13	12	-	-	-	1	3	3	5	-	-	1	-	-	-	-	1	-	-
施 設 管 理 課	19	18	-	-	-	1	3	6	8	-	-	1	-	-	-	-	1	-	-
教 務 課	19	19	-	1	-	1	5	11	1	-	-	-	-	-	-	-	-	-	-
予 防 部	46	45	-	1	-	3	12	14	15	-	-	1	-	-	-	-	1	-	-
予 防 課	17	16	-	1	-	1	4	4	6	-	-	1	-	-	-	-	1	-	-
指 導 課	29	29	-	-	-	2	8	10	9	-	-	-	-	-	-	-	-	-	-
警 防 部	83	83	-	1	1	6	14	36	25	-	-	-	-	-	-	-	-	-	-
消 防 救 助 課	24	24	-	1	-	2	8	10	3	-	-	-	-	-	-	-	-	-	-
救 急 課	20	20	-	-	1	1	3	9	6	-	-	-	-	-	-	-	-	-	-
指 令 一 課	13	13	-	-	-	1	1	6	5	-	-	-	-	-	-	-	-	-	-
指 令 二 課	13	13	-	-	-	1	1	5	6	-	-	-	-	-	-	-	-	-	-
指 令 三 課	13	13	-	-	-	1	1	6	5	-	-	-	-	-	-	-	-	-	-
中 央 消 防 署	196	196	-	1	1	5	24	50	66	-	49	-	-	-	-	-	-	-	-
北 消 防 署	209	209	-	1	-	5	22	51	69	-	61	-	-	-	-	-	-	-	-
東 消 防 署	179	179	-	-	1	5	19	41	61	-	52	-	-	-	-	-	-	-	-
白 石 消 防 署	152	151	-	-	1	4	16	34	53	-	43	1	-	-	1	-	-	-	-
厚 別 消 防 署	110	110	-	-	1	2	13	23	41	-	30	-	-	-	-	-	-	-	-
豊 平 消 防 署	154	154	-	1	-	5	16	36	53	-	43	-	-	-	-	-	-	-	-
清 田 消 防 署	109	109	-	-	1	2	13	22	41	-	30	-	-	-	-	-	-	-	-
南 消 防 署	174	174	-	-	1	2	19	39	59	-	54	-	-	-	-	-	-	-	-
西 消 防 署	139	139	-	-	1	5	14	32	47	-	40	-	-	-	-	-	-	-	-
手 稲 消 防 署	137	137	-	-	1	2	16	29	51	-	38	-	-	-	-	-	-	-	-
<b>そ の 他 計</b>	<b>84</b>	<b>84</b>	<b>-</b>	<b>-</b>	<b>-</b>	<b>2</b>	<b>6</b>	<b>8</b>	<b>3</b>	<b>-</b>	<b>65</b>	<b>-</b>	<b>-</b>	<b>-</b>	<b>-</b>	<b>-</b>	<b>-</b>	<b>-</b>	<b>-</b>
派 遣（財 団）	1	1	-	-	-	-	-	1	-	-	-	-	-	-	-	-	-	-	-
研 修 派 遣 等	4	4	-	-	-	-	2	2	-	-	-	-	-	-	-	-	-	-	-
市 長 部 局 出 向	7	7	-	-	-	2	3	2	-	-	-	-	-	-	-	-	-	-	-
新 採 用 職 員	66	66	-	-	-	-	-	1	-	-	65	-	-	-	-	-	-	-	-
休 職 ・ 育 児 休 業	6	6	-	-	-	-	1	2	3	-	-	-	-	-	-	-	-	-	-

職員任免状況（平成27年度中）

（単位：人）

職 階 級	任 用		出 向		退 職 等							病 気 等			
	採 用	再 任 用	昇 任	転 入	転 出	定 年	準 定 年	依 願	公 務 上 死 亡	公 務 外 死 亡	再 任 用	免 職	失 職	休 職	復 職
<b>総 数</b>	<b>79</b>	<b>24</b>	<b>116</b>	<b>2</b>	<b>3</b>	<b>49</b>	<b>10</b>	<b>7</b>	<b>-</b>	<b>1</b>	<b>26</b>	<b>-</b>	<b>-</b>	<b>13</b>	<b>8</b>
消 防 吏 員	79	24	116	-	-	49	10	7	-	1	26	-	-	13	8
消 防 司 監	-	-	-	-	-	-	1	-	-	-	-	-	-	-	-
消 防 正 監	-	-	2	-	-	-	2	-	-	-	-	-	-	-	-
消 防 監	-	-	3	-	-	-	1	-	-	-	-	-	-	-	-
消 防 司 令 長	-	-	9	-	-	4	1	-	-	-	-	-	-	-	-
消 防 司 令	-	1	19	-	-	8	1	-	-	1	1	-	-	4	3
消 防 司 令 補	-	7	37	-	-	10	3	-	-	-	11	-	-	3	2
消 防 士 長	-	4	46	-	-	12	-	1	-	-	3	-	-	1	1
消 防 副 士 長	-	-	-	-	-	-	-	-	-	-	-	-	-	-	-
消 防 士	79	12	-	-	-	15	1	6	-	-	11	-	-	5	2
消 防 事 務 職 員 等	-	-	-	2	3	-	-	-	-	-	-	-	-	-	-
事 務 職 員	-	-	-	2	3	-	-	-	-	-	-	-	-	-	-
技 術 職 員	-	-	-	-	-	-	-	-	-	-	-	-	-	-	-
業 務 職 員	-	-	-	-	-	-	-	-	-	-	-	-	-	-	-
技 能 職 員	-	-	-	-	-	-	-	-	-	-	-	-	-	-	-



職員年齢状況（平成28年4月1日現在）

（単位：人）

年齢	比率 %	総 数	消 防 吏 員										消防事務職員等			
			計	消防 司監	消防 正監	消防 監	消防 司令長	消防 司令	消防 司令補	消防 士長	消防 副士長	消防 士	計	事務・ 技術職員	業務 職員	技能 職員
平均年齢	-	40.10	40.07	58.00	57.08	55.09	54.05	50.05	45.11	36.09	-	33.09	43.03	42.02	-	51.06
総 数	100	1,761	1,752	1	6	9	50	211	434	601	-	440	9	8	-	1
18 歳	0.0	-	-	-	-	-	-	-	-	-	-	-	-	-	-	-
19 歳	0.7	12	12	-	-	-	-	-	-	-	-	12	-	-	-	-
20 歳	1.3	23	23	-	-	-	-	-	-	-	-	23	-	-	-	-
21 歳	1.7	30	30	-	-	-	-	-	-	-	-	30	-	-	-	-
22 歳	1.9	33	33	-	-	-	-	-	-	-	-	33	-	-	-	-
23 歳	2.9	51	51	-	-	-	-	-	-	2	-	49	-	-	-	-
24 歳	3.0	53	53	-	-	-	-	-	-	7	-	46	-	-	-	-
25 歳	3.6	63	63	-	-	-	-	-	-	19	-	44	-	-	-	-
26 歳	3.0	53	53	-	-	-	-	-	-	32	-	21	-	-	-	-
27 歳	4.0	71	71	-	-	-	-	-	-	42	-	29	-	-	-	-
28 歳	3.5	62	61	-	-	-	-	-	-	51	-	10	1	1	-	-
29 歳	4.4	77	77	-	-	-	-	-	1	66	-	10	-	-	-	-
30 歳	2.4	42	42	-	-	-	-	-	2	39	-	1	-	-	-	-
31 歳	2.8	50	50	-	-	-	-	-	7	43	-	-	-	-	-	-
32 歳	2.1	37	37	-	-	-	-	-	9	27	-	1	-	-	-	-
33 歳	1.6	29	28	-	-	-	-	-	7	21	-	-	1	1	-	-
34 歳	1.7	30	30	-	-	-	-	1	15	14	-	-	-	-	-	-
35 歳	1.7	30	29	-	-	-	-	-	7	22	-	-	1	1	-	-
36 歳	1.4	24	24	-	-	-	-	1	13	10	-	-	-	-	-	-
37 歳	1.6	29	29	-	-	-	-	-	25	2	-	2	-	-	-	-
38 歳	1.8	31	31	-	-	-	-	1	20	10	-	-	-	-	-	-
39 歳	2.2	39	39	-	-	-	-	7	23	8	-	1	-	-	-	-
40 歳	2.2	38	36	-	-	-	-	4	18	14	-	-	2	2	-	-
41 歳	2.4	42	42	-	-	-	-	7	24	11	-	-	-	-	-	-
42 歳	2.5	44	44	-	-	-	-	9	25	8	-	2	-	-	-	-
43 歳	1.9	34	34	-	-	-	-	6	14	14	-	-	-	-	-	-
44 歳	2.1	37	37	-	-	-	-	13	13	11	-	-	-	-	-	-
45 歳	2.1	37	36	-	-	-	-	9	19	7	-	1	1	1	-	-
46 歳	1.6	28	28	-	-	-	1	9	8	9	-	1	-	-	-	-
47 歳	1.6	28	28	-	-	-	1	7	13	7	-	-	-	-	-	-
48 歳	1.6	28	28	-	-	-	1	10	6	6	-	5	-	-	-	-
49 歳	0.9	16	16	-	-	-	2	7	5	-	-	2	-	-	-	-
50 歳	1.7	30	30	-	-	-	1	7	13	8	-	1	-	-	-	-
51 歳	2.7	48	47	-	-	-	5	11	23	7	-	1	1	-	-	1
52 歳	2.7	48	48	-	-	1	5	15	15	4	-	8	-	-	-	-
53 歳	3.5	61	61	-	-	1	6	19	15	6	-	14	-	-	-	-
54 歳	2.7	48	48	-	-	-	7	14	15	7	-	5	-	-	-	-
55 歳	3.6	63	63	-	-	4	4	15	12	14	-	14	-	-	-	-
56 歳	3.3	58	56	-	3	1	6	8	15	13	-	10	2	2	-	-
57 歳	2.7	47	47	-	1	1	2	10	13	8	-	12	-	-	-	-
58 歳	2.0	35	35	1	1	-	4	8	6	9	-	6	-	-	-	-
59 歳	2.9	51	51	-	1	1	5	10	12	7	-	15	-	-	-	-
60 歳	1.5	26	26	-	-	-	-	1	9	9	-	7	-	-	-	-
61 歳	1.3	23	23	-	-	-	-	1	7	3	-	12	-	-	-	-
62 歳	1.2	22	22	-	-	-	-	1	5	4	-	12	-	-	-	-
63 歳	0.0	-	-	-	-	-	-	-	-	-	-	-	-	-	-	-
64 歳	0.0	-	-	-	-	-	-	-	-	-	-	-	-	-	-	-

（注） 例～平均年齢、40.10とは40歳10ヵ月を示す。

職員勤続年数状況（平成28年4月1日現在）

（単位：人）

年数	比率 %	総 数	消 防 吏 員										消防事務職員等			
			計	消防司監	消防正監	消防監	消防司令長	消防司令	消防司令補	消防士長	消防副士長	消防士	計	事務・技術職員	業務職員	技能職員
平均勤続年数	-	19.05	19.04	34.00	34.02	35.06	33.04	28.08	24.09	15.03	-	12.11	20.04	19.11	-	25.00
総数	100	1,761	1,752	1	6	9	50	211	434	601	-	440	9	8	-	1
1年未満	0.0	-	-	-	-	-	-	-	-	-	-	-	-	-	-	-
1年以上2年未満	4.5	79	79	-	-	-	-	-	-	-	-	79	-	-	-	-
2年以上3年未満	4.3	75	75	-	-	-	-	-	-	-	-	75	-	-	-	-
3年以上4年未満	4.0	71	71	-	-	-	-	-	1	10	-	60	-	-	-	-
4年以上5年未満	3.6	64	64	-	-	-	-	-	-	23	-	41	-	-	-	-
5年以上6年未満	4.0	70	69	-	-	-	-	-	-	38	-	31	1	1	-	-
6年以上7年未満	3.1	54	54	-	-	-	-	-	1	44	-	9	-	-	-	-
7年以上8年未満	4.3	76	76	-	-	-	-	1	-	67	-	8	-	-	-	-
8年以上9年未満	4.3	75	75	-	-	-	-	-	6	65	-	4	-	-	-	-
9年以上10年未満	2.6	46	45	-	-	-	-	-	6	38	-	1	1	1	-	-
10年以上11年未満	1.9	33	33	-	-	-	-	-	9	24	-	-	-	-	-	-
11年以上12年未満	2.3	41	41	-	-	-	-	1	11	28	-	1	-	-	-	-
12年以上13年未満	1.5	27	27	-	-	-	-	-	11	16	-	-	-	-	-	-
13年以上14年未満	1.6	29	28	-	-	-	-	2	10	16	-	-	1	1	-	-
14年以上15年未満	1.5	26	26	-	-	-	-	1	16	8	-	1	-	-	-	-
15年以上16年未満	1.6	28	28	-	-	-	-	4	13	11	-	-	-	-	-	-
16年以上17年未満	1.3	23	23	-	-	-	-	2	8	13	-	-	-	-	-	-
17年以上18年未満	1.2	22	21	-	-	-	-	2	10	9	-	-	1	1	-	-
18年以上19年未満	1.3	23	23	-	-	-	-	7	11	4	-	1	-	-	-	-
19年以上20年未満	2.6	45	45	-	-	-	-	10	26	8	-	1	-	-	-	-
20年以上21年未満	1.6	29	28	-	-	-	-	2	15	11	-	-	1	1	-	-
21年以上22年未満	3.1	55	55	-	-	-	1	6	32	14	-	2	-	-	-	-
22年以上23年未満	1.9	33	33	-	-	-	-	10	12	11	-	-	-	-	-	-
23年以上24年未満	3.1	55	54	-	-	-	-	9	30	14	-	1	1	1	-	-
24年以上25年未満	1.5	27	27	-	-	-	-	9	11	7	-	-	-	-	-	-
25年以上26年未満	1.4	24	23	-	-	-	1	7	8	7	-	-	1	-	-	1
26年以上27年未満	1.2	22	22	-	-	-	1	4	10	6	-	1	-	-	-	-
27年以上28年未満	2.2	38	38	-	-	-	3	13	14	6	-	2	-	-	-	-
28年以上29年未満	1.0	18	18	-	-	-	1	8	6	2	-	1	-	-	-	-
29年以上30年未満	2.0	35	35	-	-	-	6	7	13	5	-	4	-	-	-	-
30年以上31年未満	1.8	32	32	-	-	-	2	16	10	1	-	3	-	-	-	-
31年以上32年未満	1.2	22	22	-	1	-	2	1	9	8	-	1	-	-	-	-
32年以上33年未満	3.6	63	63	-	2	1	3	15	25	10	-	7	-	-	-	-
33年以上34年未満	0.1	1	-	-	-	-	-	-	-	-	-	-	1	1	-	-
34年以上35年未満	6.2	109	109	1	1	4	9	29	29	15	-	21	-	-	-	-
35年以上36年未満	2.7	47	47	-	1	1	7	12	9	11	-	6	-	-	-	-
36年以上37年未満	3.2	57	57	-	-	2	7	15	10	13	-	10	-	-	-	-
37年以上38年未満	3.0	53	53	-	-	-	2	6	16	12	-	17	-	-	-	-
38年以上39年未満	2.7	48	47	-	1	-	3	6	10	11	-	16	1	1	-	-
39年以上40年未満	0.0	-	-	-	-	-	-	-	-	-	-	-	-	-	-	-
40年以上41年未満	0.7	12	12	-	-	1	1	-	4	2	-	4	-	-	-	-
41年以上	4.2	74	74	-	-	-	1	6	22	13	-	32	-	-	-	-

（注） 例～平均勤続年数、19.05とは19年5ヵ月を示す。

消防吏員採用試験実施状況（平成23年度以降）

（単位：人）

年度・試験区分	申込者	受験者 (A)	1次合格者	最終合格者 (B)	倍率 (A/B)	試験実施日 (1次)
23年度計	833 (22)	717 (19)	106 (1)	69 (—)	10.4 (—)	
大学の部	339 (8)	298 (6)	53 (—)	34 (—)	8.8 (—)	23. 6. 26
短大の部	157 (8)	126 (8)	18 (1)	13 (—)	9.7 (—)	23. 9. 25
高校の部	337 (6)	293 (5)	35 (—)	22 (—)	13.3 (—)	〃
24年度計	855 (19)	763 (19)	141 (4)	82 (3)	9.3 (6.3)	
大学の部	325 (6)	290 (6)	62 (1)	39 (1)	7.4 (6.0)	24. 6. 24
短大の部	151 (8)	131 (8)	36 (2)	18 (2)	7.3 (4.0)	24. 9. 23
高校の部	379 (5)	342 (5)	43 (1)	25 (—)	13.7 (—)	〃
25年度計	844 (17)	732 (13)	146 (4)	84 (3)	8.7 (4.3)	
大学の部	260 (3)	219 (2)	66 (1)	44 (1)	5.0 (2.0)	25. 6. 30
短大の部	187 (9)	156 (6)	30 (1)	15 (1)	10.4 (6.0)	25. 9. 29
高校の部	397 (5)	357 (5)	50 (2)	25 (1)	14.3 (5.0)	〃
26年度計	900 (21)	772 (17)	183 (3)	91 (2)	8.5 (8.5)	
大学の部	322 (3)	294 (3)	88 (2)	45 (1)	6.5 (3.0)	26. 6. 22
短大の部	192 (13)	143 (9)	39 (1)	18 (1)	7.9 (9.0)	26. 9. 28
高校の部	386 (5)	335 (5)	56 (—)	28 (—)	12.0 (—)	〃
<b>27年度計</b>	<b>744 (20)</b>	<b>666 (17)</b>	<b>145 (3)</b>	<b>71 (3)</b>	<b>9.4 (5.7)</b>	
<b>大学の部</b>	<b>252 (5)</b>	<b>240 (4)</b>	<b>69 (2)</b>	<b>35 (2)</b>	<b>6.9 (2.0)</b>	<b>27. 6. 28</b>
<b>短大の部</b>	<b>199 (9)</b>	<b>160 (7)</b>	<b>31 (—)</b>	<b>14 (—)</b>	<b>11.4 (—)</b>	<b>27. 9. 27</b>
<b>高校の部</b>	<b>293 (6)</b>	<b>266 (6)</b>	<b>45 (1)</b>	<b>22 (1)</b>	<b>12.1 (6.0)</b>	<b>〃</b>

（注）（ ） は女子の数で内数である。

消防吏員昇任試験実施状況（平成23年度以降）

（単位：人）

年度・試験区分	申込者	受験者 (A)	1次合格者	最終合格者 (B)	倍率 (A/B)	試験実施日 (1次)
23年度計	541	516	102	106	4.9	
消防司令	186	176	23	24	7.3	23. 6. 7
消防司令補	226	220	33	34	6.5	〃
消防士長	129	120	46	48	2.5	23. 6. 6
24年度計	572	549	128	128	4.3	
消防司令	189	180	22	23	7.8	24. 6. 5
消防司令補	235	230	42	40	5.8	〃
消防士長	148	139	64	65	2.1	24. 6. 4
25年度計	575	554	152	149	3.7	
消防司令	183	175	26	25	7.0	25. 6. 4
消防司令補	235	228	50	49	4.6	〃
消防士長	157	151	76	75	2.0	25. 6. 3
26年度計	535	514	154	117	4.4	
消防司令	175	167	26	20	8.4	26. 6. 3
消防司令補	221	214	50	36	5.9	〃
消防士長	139	133	78	61	2.2	26. 6. 2
<b>27年度計</b>	<b>566</b>	<b>530</b>	<b>107</b>	<b>102</b>	<b>5.2</b>	
<b>消防司令</b>	<b>174</b>	<b>168</b>	<b>19</b>	<b>19</b>	<b>8.8</b>	<b>27. 6. 2</b>
<b>消防司令補</b>	<b>244</b>	<b>230</b>	<b>38</b>	<b>37</b>	<b>6.2</b>	<b>〃</b>
<b>消防士長</b>	<b>148</b>	<b>132</b>	<b>50</b>	<b>46</b>	<b>2.9</b>	<b>27. 6. 1</b>

消防吏員の居住地状況（平成28年4月1日現在）

（単位：人）

所 属	総 数	中央区	北 区	東 区	白石区	厚別区	豊平区	清田区	南 区	西 区	手稲区	市 外
<b>総 数</b>	<b>1,752</b>	<b>106</b>	<b>264</b>	<b>169</b>	<b>140</b>	<b>69</b>	<b>287</b>	<b>142</b>	<b>143</b>	<b>146</b>	<b>129</b>	<b>157</b>
総 務 部	66	3	13	7	5	3	9	6	2	5	3	10
予 防 部	45	5	3	4	5	3	8	4	-	5	4	4
警 防 部	83	7	14	4	6	3	12	10	6	5	10	6
中 央 消 防 署	196	7	39	15	16	3	31	15	18	20	16	16
北 消 防 署	209	8	43	17	16	6	32	13	15	19	20	20
東 消 防 署	179	9	31	18	21	5	26	16	17	12	11	13
白 石 消 防 署	151	10	10	17	11	5	29	7	20	18	8	16
厚 別 消 防 署	110	6	11	13	7	9	13	7	11	10	7	16
豊 平 消 防 署	154	8	13	26	20	11	15	14	14	10	6	17
清 田 消 防 署	109	5	11	5	7	8	23	22	12	3	1	12
南 消 防 署	174	12	19	16	9	6	44	15	21	15	10	7
西 消 防 署	139	12	27	12	7	5	30	7	5	11	12	11
手 稲 消 防 署	137	14	30	15	10	2	15	6	2	13	21	9

表彰状況（平成27年度中）

1. 消防職員（元職員を含む）

（単位：人）

区 分	総数	功 勞	永年勤続功勞	功績章	精績章	永年勤続	勤務成績優秀	人命救助	優秀火災防ぎよ	救急救護	善行	退職	その他
<b>総 数</b>	<b>566</b>	<b>17</b>	<b>8</b>	<b>18</b>	<b>2</b>	<b>419</b>	<b>43</b>	-	-	-	-	<b>59</b>	-
叙 勲	17	17	-	-	-	-	-	-	-	-	-	-	-
消 防 庁 長 官	8	-	8	-	-	-	-	-	-	-	-	-	-
知 事	77	-	-	1	-	76	-	-	-	-	-	-	-
市 長	181	-	-	-	-	122	-	-	-	-	-	59	-
消 防 局 長	40	-	-	-	-	-	40	-	-	-	-	-	-
日本消防協会長	27	-	-	-	2	25	-	-	-	-	-	-	-
北海道消防協会長	181	-	-	17	-	164	-	-	-	-	-	-	-
全国消防長会長	32	-	-	-	-	32	-	-	-	-	-	-	-
全国消防協会長	3	-	-	-	-	-	3	-	-	-	-	-	-

2. 一般市民

（単位：人）

区 分	総数	人命救助		初期消火		火災予防		寄付行為等	
		団体	個人	団体	個人	団体	個人	団体	個人
<b>総 数</b>	<b>23</b>	-	-	-	-	<b>12</b>	<b>10</b>	<b>1</b>	-
知 事	1	-	-	-	-	-	1	-	-
市 長	4	-	-	-	-	-	3	1	-
局 長	18	-	-	-	-	12	6	-	-

職員の公務・通勤災害の発生状況（平成27年中）

（単位：人）

種 別	総数	1月	2月	3月	4月	5月	6月	7月	8月	9月	10月	11月	12月
<b>総 数</b>	<b>14</b>	-	-	<b>2</b>	-	<b>1</b>	<b>2</b>	<b>1</b>	<b>2</b>	<b>4</b>	<b>1</b>	<b>1</b>	-
火 災 出 動	2	-	-	-	-	-	-	-	1	-	-	1	-
救 急 出 動	3	-	-	1	-	1	-	-	-	1	-	-	-
救 助 出 動	-	-	-	-	-	-	-	-	-	-	-	-	-
そ の 他 の 出 動	-	-	-	-	-	-	-	-	-	-	-	-	-
訓 練	4	-	-	1	-	-	-	1	1	-	1	-	-
そ の 他	4	-	-	-	-	-	2	-	-	2	-	-	-
通 勤 途 上	1	-	-	-	-	-	-	-	-	1	-	-	-

## 資格（特殊技能）取得状況（平成28年4月1日現在）

（単位：人）

種 別	総 数	司 監	正 監	監	司令長	司 令	司令補	士 長	副 士 長	士
消 防 吏 員 数（現員）	1,752	1	6	9	50	211	434	601	-	440
自動車運転・整備関係										
大 型	744	-	1	1	5	55	218	332	-	132
けん引	126	-	-	-	-	10	33	51	-	32
普通（中型含む）	1,726	1	6	9	50	208	430	593	-	429
整備士	11	-	-	-	-	1	5	3	-	2
救 急 関 係										
救 急 資 格 者	1,068	1	6	5	26	89	194	375	-	372
救 急 救 命 士	322	-	-	1	4	32	120	158	-	7
通 信 関 係										
第1級特殊無線技士	69	-	-	-	3	24	26	12	-	4
第2級特殊無線技士	99	-	1	2	5	29	34	17	-	11
第3級特殊無線技士	328	-	-	-	-	4	57	66	-	201
航空特殊無線技士	83	-	-	-	2	19	43	18	-	1
海 技 関 係										
小型船舶操縦士	133	-	1	-	3	24	50	39	-	16
潜水士	198	-	1	1	6	30	57	80	-	23
消 防 設 備 関 係										
消防設備士（甲種）	10	-	-	-	2	5	2	1	-	-
消防設備士（乙種）	96	-	-	1	8	34	31	20	-	2
消防設備点検資格者(1種)	14	-	-	-	1	8	4	1	-	-
消防設備点検資格者(2種)	19	-	-	-	4	5	8	2	-	-
危 険 物 関 係										
危険物取扱者（甲種）	11	-	-	-	1	3	4	-	-	3
危険物取扱者（乙種）	377	-	-	1	14	79	168	91	-	24
そ の 他										
衛生管理者	33	1	1	2	15	7	2	3	-	2
足場組立作業主任者	53	-	-	2	3	12	16	16	-	4
酸素欠乏危険作業 酸素欠乏・硫化水素危険作業	371	-	1	1	17	44	97	144	-	67
玉 掛 技 能	242	-	1	2	6	20	74	106	-	33
移動式、固定式クレーン	225	-	-	-	2	17	68	108	-	30
ガス溶接作業	292	-	-	2	10	52	102	83	-	43
車両系建設機械（解体）	13	-	-	-	-	1	3	7	-	2
車両系建設機械（整地）	25	-	-	-	-	2	6	13	-	4
予 防 技 術 検 定										
危 険 物	17	-	-	-	-	5	9	3	-	-
消 防 用 設 備	11	-	-	-	-	3	5	3	-	-
防 火 査 察	29	-	-	-	1	7	17	4	-	-

# 予 算 消 防 予 算

平成28年度の消防関係予算（歳出）の総額は20,923,185千円で、前年度と比較して19.9%の増、一般会計予算に対する割合は2.2%となっている。

主な事業として、災害情報ネットワークシステム整備費、真駒内地区防災拠点施設強化事業費、消防施設庁舎監視システム更新整備事業費、火薬類取締法事務構築事業費、消防ヘリコプター更新事業費、消防車両整備費、震災対策用消防水利整備促進事業費、全国女性消防団員活性化北海道大会補助金、ジュニアバイスタンダー育成事業費、ICTを活用した消防と医療の連携強化事業費、消防団と市民でつくる災害安心都市さっぽろ事業費、救急隊増強整備費等が盛り込まれている。

なお、平成28年度予算額は、当初予算のみの計上である。

## 1. 予算の概要（歳出）

(単位：千円・%)

区 分	平成28年度	平成27年度	増△減	増△減率
<b>消 防 費</b>	7,922,667	4,553,550	3,369,117	74.0
常備消防費	3,487,837	3,332,738	155,099	4.7
消防業務総括費	3,273,710	1,507,392	1,766,318	117.2
常備消防活動費	214,127	1,825,346	△ 1,611,219	△ 88.3
非常備消防費	323,930	362,041	△ 38,111	△ 10.5
消防団運営費	323,930	362,041	△ 38,111	△ 10.5
消防施設整備費	4,110,900	858,771	3,252,129	378.7
消防施設整備関係費	3,305,900	101,100	3,204,800	3,169.9
消防車両整備費	627,700	598,971	28,729	4.8
消防防災対策費	177,300	158,700	18,600	11.7
<b>職 員 費</b>				
消防関係職員費	13,000,518	12,898,272	102,246	0.8
<b>計</b>	<b>20,923,185</b>	<b>17,451,822</b>	<b>3,471,363</b>	<b>19.9</b>

## 2. 消防関係予算内訳

(単位：千円・%)

予 算 額			消 防 費					
一般会計	消防関係予算	比率	常備消防費	比率	非常備消防費	比率	消防施設整備費	比率
A	B	B/A	C	C/B	D	D/B	E	E/B
936,550,000	20,923,185 ( 13,000,518 )	2.2	16,488,355 ( 13,000,518 )	78.8	323,930	1.5	4,110,900	19.6

(注) ( ) は、消防関係職員費で内数

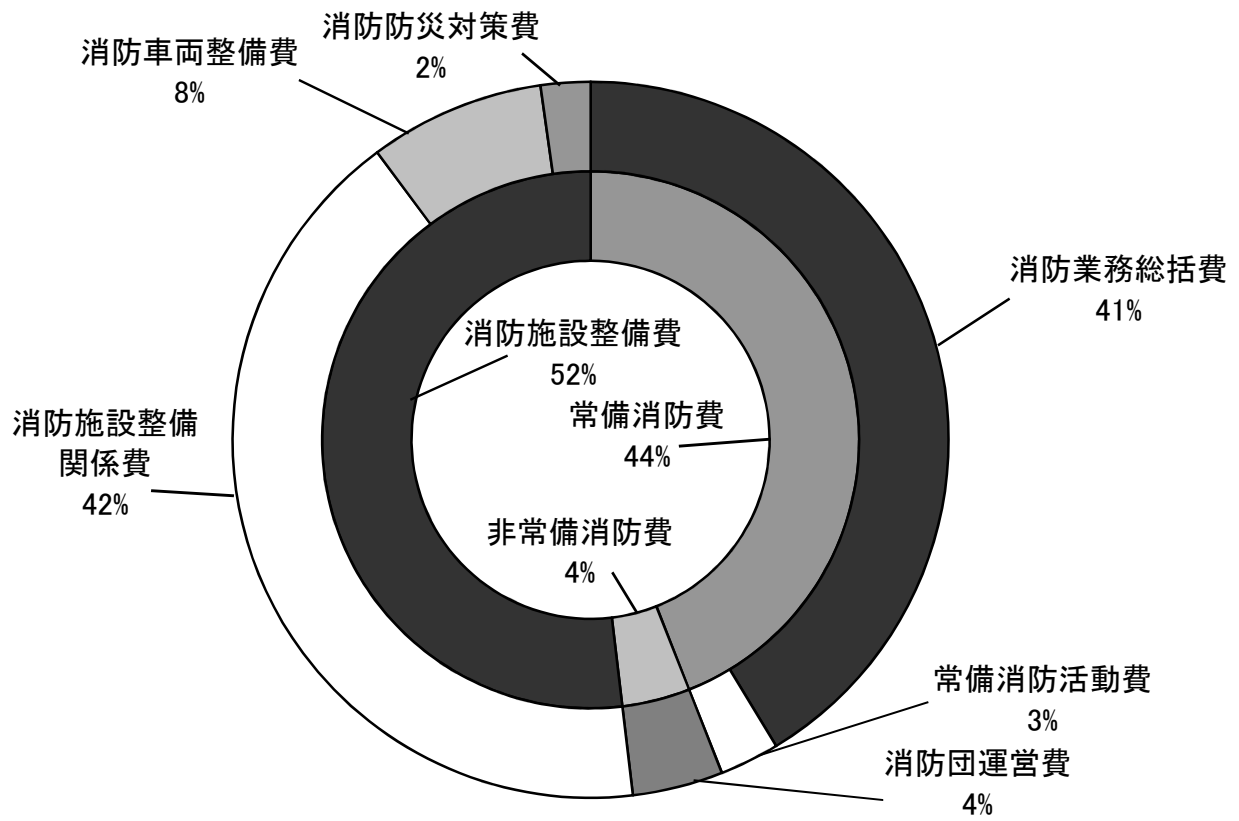
消防費の各比率は小数点以下第2位を四捨五入しているため、合計しても必ずしも100とはならない。

## 3. 消防費財源内訳

(単位：千円)

特定財源	一般財源
分担金及び負担金	3,787,864
使用料及び手数料	
道支出金	
財産収入	
諸収入	
市債	
4,134,803	

#### 4. 消防費目事業別比較



#### 5. 年度別一般会計と消防関係費との比較 (過去5年間)

(単位：千円・%)

年 度	予 算 額					決 算 額				
	一般会計	対前年度 増減率	消 防 関 係 費	対前年度 増減率	比 率	一般会計	対前年度 増減率	消 防 関 係 費	対前年度 増減率	比 率
	A		B		B/A	C		D		D/C
24	852,200,000	△1.6	21,915,279	6.2	2.6	837,119,142	1.5	21,244,496	6.3	2.5
25	852,400,000	0.0	19,094,342	△ 12.9	2.2	841,994,467	0.6	18,551,884	△ 12.7	2.2
26	884,750,000	3.8	18,199,450	△ 4.7	2.1	882,717,429	4.8	17,713,253	△ 4.5	2.0
27	901,037,127	1.8	17,451,822	△ 4.1	1.9	-	-	-	-	-
<b>28</b>	<b>936,550,000</b>	<b>3.9</b>	<b>20,923,185</b>	<b>19.9</b>	<b>2.2</b>	-	-	-	-	-

#### 6. 消防関係費と人口等との比較 (過去5年間)

(人口：各年4月1日現在) (単位：円)

年度	予 算 額		決 算 額	
	人口1人当たり	1世帯当たり	人口1人当たり	1世帯当たり
24	11,508	22,382	11,156	21,697
25	9,947	19,197	9,664	18,651
26	9,435	18,059	9,183	17,577
27	9,021	17,142	-	-
<b>28</b>	<b>10,779</b>	<b>20,319</b>	-	-

平成28年度主要事業概要

(単位：千円)

事業名	主要事業の概要	予算額
消防施設整備	<b>災害情報ネットワークシステム整備</b> 888,000 災害情報ネットワークシステムの更新整備	1,225,900
	<b>真駒内地区防災拠点施設強化事業</b> 325,000 南消防署の移転・改築等に係る用地取得及び基本・実施設計	
	<b>消防施設庁舎監視システム更新整備事業</b> 5,900 消防施設に設置されている庁舎監視システム更新のための基本・実施設計	
	<b>火薬類取締法事務構築事業</b> 7,000 火薬類取締法に係る事務処理権限が指定都市に移譲されることに伴い、新たに発生する事務を円滑に処理するための体制確立	
消防設備整備	<b>消防ヘリコプター更新事業</b> 2,080,000 老朽化した消防ヘリコプター更新、新機体運用に必要な資格取得及び資機材整備等	2,080,000
消防車両整備	<b>消防車両の更新</b> 14台 指揮車 2台 水槽車 5台 救急車 4台 水槽救助車 1台 大型水槽車 1台 調査車 1台 はしご車重点整備 2台	627,700
消防震災対策	<b>震災対策用消防水利整備促進事業</b> 52,000 大規模災害時における消防水利の確保	52,000
防災対策推進	<b>全国女性消防団員活性化北海道大会補助</b> 2,500 全国の女性消防団員を対象とした、事例発表や講演などによる全国大会開催に対する補助	2,500
防火防災推進	<b>ジュニアバイスタンダー育成事業</b> 1,600 小・中学生を対象にした救命の指導に必要な資器材の購入	1,600
救急安心都市さっぽろ推進事業	<b>ICTを活用した消防と医療の連携強化事業</b> 13,000 救急体制強化のためのコミュニケーションシステムの導入及びICTを活用した医療機関との連携強化の検討	13,000
震災時消防体制強化事業	<b>消防団と市民でつくる災害安心都市さっぽろ事業</b> 61,600 消防団の双方向伝達網の構築、初期消火資機材の増強及び教育訓練の充実による地域防災力の強化	61,600
救急救助業務推進	<b>救急隊増強整備</b> 46,600 増え続ける救急需要に対応するため救急隊を増強	46,600
<b>合計</b>		<b>4,110,900</b>



施

設

消防施設の概要 (平成28年4月1日現在)

名称	所在地	構造 1階面積、延べ面積	敷地面積	竣工	備考		
消防局	中央区 南4条西10丁目	消防局庁舎 (中央消防署併設)	鉄骨鉄筋コンクリート造 地下2階・地上8階建 1,076.99㎡ 8,502.73㎡	1,735.87㎡	S61.11		
		無線基地局	鉄骨造	—	S62.2	塔高59.67m	
		衛星地球局	硬質アルミニウム合金	—	H8.3	口径4.5m	
	消防学校 消防科学研究所 救急救命士養成所	西区 八軒10条西13丁目	消防訓練塔	鉄筋コンクリート造3階建 1,521.93㎡ 3,846.12㎡ (うち北鐘寮南棟 245㎡ 490㎡)	49,370.41㎡	H11.10 H5.3 H5.3 (H20.3)	
			消防補助訓練塔 (実火災型訓練施設)	鉄骨鉄筋コンクリート造 地下1階・地上10階建 97.96㎡ 565.57㎡		S52.12	塔高34.2m
			救助訓練塔	鉄骨造5階建 81.18㎡ 315.36㎡ (うち1階2階 162.36㎡)		S53.9 (H13.2)	塔高19.1m
			屋内訓練場	A塔鉄骨造5層 B、C塔鉄骨造1層		H7.12	A塔高17.0m B、C塔高7.0m
			水難救助 訓練場	鉄骨鉄筋コンクリート造 2階建 750.20㎡ 994.40㎡		S55.1	
			車庫	鉄筋コンクリート造 上屋鉄骨造ビニール張 684.00㎡ 739.00㎡		S55.8	
			活動資機材集約 センター	鉄骨造平屋建 286.56㎡		S57.12	
			備蓄倉庫	鉄骨造平屋建 499.75㎡		H23.1	
			自動車走行訓練場	鉄骨造平屋建 311.37㎡		H8.3	
			ヘリコプター 臨着場	周回、屈折、曲線、方向変換、 坂道、直線コース、アスファ ルト舗装 23m×23m アスファルト舗装		S56.9	
大規模災害 緊急給油施設	地下埋設タンク20kℓ ガソリン10,000ℓ 軽油10,000ℓ	H3.4					
消防航空隊庁舎	石狩市 新港東2丁目1番2	鉄骨造地上一部2階建 1階2階776.58㎡借用	13,200.16㎡ 借用	H8.5	賃貸借契約 H20.9		
救急ワーク ステーション	中央区 北11条西13丁目	鉄筋コンクリート造 2階建 207.80㎡ 326.54㎡	450.04㎡	H7.10			
市民防災センター (白石消防署併設)	白石区 南郷通6丁目北	鉄筋コンクリート造 地下1階・地上4階建 うち1階～4階	3,168.50㎡	H15.2			
白石タイヤ庫	白石区 中央1条3丁目	鉄骨造平屋建 240.00㎡	991.74㎡	S45.8			
藻岩山無線基地局	南区 藻岩山27林班イ小班	鉄筋コンクリート造 2階建 43.60㎡ 85.85㎡	228.00㎡	S60.11	塔高42.7m		
小金湯無線中継所	南区 小金湯662番3	鉄筋コンクリート造 2階建 30.25㎡ 60.50㎡	361.36㎡	H12.12	塔高40.0m		

名 称		所 在 地	構 造 1階面積、延べ面積	敷地面積	竣 工	備 考
消 防 局	もみじ台無線基地	厚別区 もみじ台南7丁目	鉄筋コンクリート造 2階建 30.25㎡ 60.50㎡	134.49㎡	S 61. 8	塔 高42.7m
	朝日岳無線基地局	南区 定山溪事業区	鉄筋コンクリート造 平屋建 29.16㎡	1,433.00㎡	S 60. 11	塔 高22.7m
	藤野無線基地局	南区 藤野487番4	鉄筋コンクリート造 平屋建 19.36㎡	116.13㎡	S 60. 11	塔 高32.7m
	当別無線基地局	石狩郡当別町 字高岡3199番地	鉄骨鉄筋コンクリート造 7階建 68.89㎡ 211.45㎡	802.35㎡	H 3. 1	塔 高59.5m
中 央 消 防 署	本 署	中央区 南4条西10丁目	消防局庁舎 1・2階	—	S 61. 12	
	桑園出張所	中央区 北4条西22丁目	鉄筋コンクリート造 2階建 294.28㎡ 431.56㎡	698.34㎡	S 59. 11	
	宮の森出張所	中央区 宮の森2条11丁目	鉄筋コンクリート造 2階建 287.66㎡ 416.62㎡	848.71㎡	S 57. 10	
	豊水出張所	中央区 南8条西2丁目	鉄筋コンクリート造 2階建 618.39㎡ 887.14㎡	1,806.28㎡	H 25. 2	塔 高10m
	消防訓練塔		鉄骨造3層			
	幌西出張所	中央区 南11条西21丁目	鉄筋コンクリート造 2階建 278.69㎡ 407.19㎡	793.39㎡	S 55. 11	
	山鼻出張所	中央区 南23条西10丁目	鉄筋コンクリート造 2階建 438.90㎡ 588.20㎡	1,050.20㎡	H 17. 3	
北 消 防 署	本 署	北区 北24条西8丁目	鉄筋コンクリート造 2階建 520.20㎡ 950.23㎡	1,619.69㎡	S 55. 1	
	あいの里出張所	北区 あいの里2条1丁目	鉄筋コンクリート造 2階建 385.84㎡ 535.84㎡ (水防倉庫30㎡を含む)	1,003.30㎡	H 7. 3	
	篠路出張所	北区 篠路2条4丁目	鉄筋コンクリート造 2階建 423.36㎡ 659.13㎡	1,047.17㎡	H 22. 3	
	屯田出張所	北区 屯田5条10丁目	鉄筋コンクリート造 2階建 229.12㎡ 335.86㎡	724.00㎡	S 50. 12	
	新琴似出張所	北区 新琴似8条4丁目	鉄筋コンクリート造 2階建 341.16㎡ 480.76㎡	839.98㎡	H 2. 12	
	新光出張所	北区 新琴似1条12丁目	鉄筋コンクリート造 2階建 287.66㎡ 416.62㎡	864.00㎡	S 56. 11	
	新川出張所	北区 新川1条3丁目	鉄筋コンクリート造 2階建 225.15㎡ 328.33㎡	676.61㎡	S 48. 10	
	幌北出張所	北区 北15条西5丁目	鉄筋コンクリート造 2階建 275.38㎡ 540.81㎡	970.04㎡	H 9. 3	
東 消 防 署	本 署	東区 北24条東17丁目	鉄筋コンクリート造 2階建 534.37㎡ 918.37㎡	1,530.00㎡	S 47. 11	
	丘珠出張所	東区 北丘珠1条2丁目	鉄筋コンクリート造 2階建 286.05㎡ 421.81㎡	798.86㎡	S 59. 11	

名 称		所 在 地	構 造 1階面積、延べ面積	敷地面積	竣 工	備 考
東 消 防 署	栄 出 張 所	東区 北46条東14丁目	鉄筋コンクリート造 2階建 279.68㎡ 408.18㎡	792.00㎡	S 52. 12	
	北 栄 出 張 所	東区 北39条東1丁目	鉄筋コンクリート造 2階建 342.68㎡ 517.68㎡	991.26㎡	H 27. 3	
	札 苗 出 張 所	東区 東苗穂4条2丁目	鉄筋コンクリート造 2階建 231.25㎡ 337.99㎡	708.64㎡	S 49. 12	
	苗 穂 出 張 所	東区 北8条東11丁目	鉄筋コンクリート造 2階建 421.00㎡ 632.82㎡	1,256.70㎡	H 24. 3	
白 石 消 防 署	本 署 (市民防災センター併設)	白石区 南郷通6丁目北	鉄筋コンクリート造 地下1階・地上4階建 1,227.50㎡ 3,674.65㎡	3,168.50㎡	H 15. 2	
	元 町 出 張 所	白石区 菊水元町8条2丁目	鉄筋コンクリート造 2階建 280.90㎡ 409.40㎡	819.40㎡	S 55. 11	
	菊 水 出 張 所	白石区 菊水上町1条3丁目	鉄筋コンクリート造 2階建 295.68㎡ 432.96㎡	619.22㎡	S 60. 12	
	北 郷 出 張 所	白石区 北郷3条5丁目	鉄筋コンクリート造 2階建 224.31㎡ 327.49㎡	714.04㎡	S 46. 10	
	東 白 石 出 張 所	白石区 本通18丁目北	鉄筋コンクリート造 2階建 330.16㎡ 459.12㎡	1,038.72㎡	S 57. 10	
厚 別 消 防 署	本 署	厚別区 厚別中央1条5丁目	鉄筋コンクリート造 地下1階・地上4階建 うち1階2階1,208㎡占有	826.41㎡	H元. 9	
	厚 別 西 出 張 所	厚別区 厚別西3条5丁目	鉄筋コンクリート造 2階建 304.25㎡ 442.25㎡	840.00㎡	S 61. 12	
	も み じ 台 出 張 所	厚別区 もみじ台北7丁目	鉄筋コンクリート造 2階建 279.68㎡ 408.18㎡	746.87㎡	S 53. 12	
豊 平 消 防 署	本 署	豊平区 月寒東1条8丁目	鉄筋コンクリート造 5階建 489.80㎡ 1,539.35㎡	1,363.05㎡	S 44. 12	改修H19. 7
	美 園 出 張 所	豊平区 豊平1条12丁目	鉄筋コンクリート造 2階建 342.68㎡ 517.68㎡	829.77㎡	H 27. 3	
	平 岸 出 張 所	豊平区 平岸1条11丁目	鉄筋コンクリート造 2階建 340.20㎡ 480.20㎡	840.00㎡	H 4. 3	
	西 岡 出 張 所	豊平区 西岡4条6丁目	鉄筋コンクリート造 2階建 235.78㎡ 351.90㎡	750.00㎡	S 53. 12	
	東 月 寒 出 張 所	豊平区 羊ヶ丘1番地	鉄筋コンクリート造 2階建 224.31㎡ 327.49㎡	628.13㎡	S 46. 10	
清 田 消 防 署	本 署	清田区 平岡1条1丁目	鉄筋コンクリート造 4階建 うち1階2階 1,495.44㎡ 占有	2,459.50㎡	H 9. 10	
	消 防 訓 練 塔		鉄骨造3層		H 22. 10	塔 高10m
	北 野 出 張 所	清田区 北野7条5丁目	鉄筋コンクリート造 2階建 282.55㎡ 409.42㎡	727.00㎡	S 55. 11	
	里 塚 出 張 所	清田区 里塚1条4丁目	鉄筋コンクリート造 2階建 262.10㎡ 517.16㎡	1,245.30㎡	H 11. 3	

名 称	所 在 地	構 造 1階面積、延べ面積	敷地面積	竣 工	備 考	
南 消 防 署	本 署	南区 真駒内幸町1丁目	鉄筋コンクリート造 2階建 712.14㎡ 868.00㎡	1,874.81㎡	S39. 6	
	澄 川 出 張 所	南区 澄川4条6丁目	鉄筋コンクリート造 2階建 235.78㎡ 351.90㎡	750.00㎡	S52. 12	
	川 沿 出 張 所	南区 川沿2条3丁目	鉄筋コンクリート造 2階建 229.12㎡ 335.86㎡	719.70㎡	S50. 12	
	定 山 溪 出 張 所	南区 定山溪温泉西2丁目	鉄筋コンクリート造 2階建 228.37㎡ 461.02㎡	1,276.62㎡	S47. 10	
	石 山 出 張 所	南区 石山2条4丁目	鉄筋コンクリート造 2階建 287.66㎡ 416.62㎡	873.21㎡	S56. 11	
	藤 野 出 張 所	南区 藤野2条3丁目	鉄筋コンクリート造 2階建 417.52㎡ 601.60㎡	1,138.38㎡	H15. 3	
西 消 防 署	本 署	西区 発寒10条4丁目	鉄筋コンクリート造 3階建 うち1階2階 1,534.97㎡占有	1,220.28㎡	H 6. 3	
	八 軒 出 張 所	西区 八軒1条東3丁目	鉄筋コンクリート造 2階建 342.10㎡ 484.74㎡	839.70㎡	S63. 1	
	西 野 出 張 所	西区 西野3条2丁目	鉄筋コンクリート造 2階建 231.25㎡ 337.99㎡	726.99㎡	S49. 12	
	平 和 出 張 所	西区 平和2条3丁目	鉄筋コンクリート造 2階建 245.89㎡ 363.59㎡	622.05㎡	S54. 12	
手 稲 消 防 署	本 署	手稲区 手稲本町2条5丁目	鉄筋コンクリート造 2階建 667.90㎡ 1,429.25㎡	1,615.57㎡	H元. 10	
	曙 出 張 所	手稲区 前田6条16丁目	鉄筋コンクリート造 2階建 323.99㎡ 478.55㎡	813.35㎡	H 4. 3	
	稲 穂 出 張 所	手稲区 稲穂3条6丁目	鉄筋コンクリート造 2階建 287.66㎡ 416.62㎡	825.10㎡	S56. 11	
	前 田 出 張 所	手稲区 前田6条5丁目	鉄筋コンクリート造 2階建 307.67㎡ 443.03㎡	691.43㎡	S58. 12	
	西 宮 の 沢 出 張 所	手稲区 西宮の沢4条1丁目	鉄筋コンクリート造 2階建 279.68㎡ 408.18㎡	723.66㎡	S51. 12	

## 消防ヘリコプター

愛 称	さつぼろ / さつぼろ 2
型 式	ベル式 412E P型 / 412S P型 (アメリカ製)
諸 元	全長 17.11m、全幅 2.88m、全高 4.78m 双発タービンエンジン 900S HP×2 最高速度 259 km/h、航続距離 600 km、航続時間 3.0 時間 最大離陸重量 5,398 kg、定員 15 名
導 入	412E P 平成 21 年 3 月 / 412S P 平成 3 年 3 月



消防車両配置状況 (平成28年4月1日現在)

(単位：台)

車種	合計	ポンプ車		水槽車		救助車		山岳救助車	はしご車	屈折車	化学・水槽車	大型水槽車	高発泡・照明車	指揮車	指揮予備車	総合指揮本部車	資材搬送車	調査車	救急車		支援工作車	支援工作車②		※ 支援車	※ 大型プロアー車	※ ウォーターカッター車	※ 大型除染システム搭載車	※ 燃料補給車	※ 特殊災害対応自動車	※ 重機搬送車	※ 大型ポンプ車	※ ホース延長車	査察車	人員輸送車	小型人員輸送車	訓練車	連絡車	共用車	局用車						
		実働	非常用	実働	非常用	けん引車	資材トレーラー																																						
合計	215	-	58	12	-	-	-	-	-	-	-	-	-	-	-	-	-	-	40	-	-	-	-	-	-	-	-	-	-	-	-	-	-	-	-	-	-	-	-	-	-	-	-	-	
局	25	-	-	-	-	-	-	-	-	-	-	-	-	1	-	-	-	4	1	1	-	-	-	-	-	-	-	1	-	-	-	-	2	1	1	4	7	1	1	-	-	-	-	-	-
中央	28	-	5	1	1	1	-	1	-	1	-	1	1	-	1	-	-	-	4	1	-	1	1	-	1	1	1	-	1	1	-	-	2	-	-	-	1	-	-	-	-	-	-	-	-
北	24	-	8	1	1	-	-	1	-	-	-	1	-	1	1	-	1	-	4	1	1	-	-	-	-	-	-	-	-	-	-	-	2	-	-	-	1	-	-	-	-	-	-	-	-
東	20	-	6	1	1	-	-	1	-	1	-	1	-	1	-	-	-	-	4	2	-	-	-	-	-	-	-	-	-	-	-	2	-	-	-	1	-	-	-	-	-	-	-	-	-
白石	18	-	4	1	1	-	-	1	1	-	-	1	1	-	1	-	1	-	3	1	-	-	-	-	-	-	-	-	-	-	-	2	-	-	-	1	-	-	-	-	-	-	-	-	-
厚別	12	-	3	1	1	-	-	1	-	-	-	-	-	1	-	-	-	-	2	-	1	-	-	-	-	-	-	-	-	-	-	1	-	-	-	1	-	-	-	-	-	-	-	-	-
豊平	17	-	5	1	1	1	-	1	-	-	-	-	-	1	-	-	-	-	3	-	1	-	-	-	-	-	-	-	-	-	2	-	-	-	1	-	-	-	-	-	-	-	-	-	-
清田	15	-	3	1	1	-	-	1	-	-	1	-	1	-	-	-	-	-	2	1	1	-	-	1	-	-	-	-	-	-	-	1	-	-	-	1	-	-	-	-	-	-	-	-	-
南	23	1	6	1	1	-	2	1	1	-	1	-	1	-	1	-	1	-	3	1	-	-	-	-	-	-	-	-	-	-	2	-	-	-	1	-	-	-	-	-	-	-	-	-	-
西	16	-	3	1	1	-	-	1	-	1	-	-	1	-	-	-	-	-	3	-	-	-	-	-	-	-	-	-	-	-	1	1	2	-	-	-	-	1	-	-	-	-	-	-	-
手稲	17	-	5	1	1	-	1	-	1	-	1	-	1	-	-	-	1	-	2	1	-	-	-	-	-	-	-	-	-	-	1	-	-	-	1	-	-	-	-	-	-	-	-	-	-

(注) ※及び白石指揮車は、総務省消防庁からの無償使用車を示す。  
 救急車は全て高規格4WD車  
 指揮車・水槽車・救助車は全て4WD車

所属別消防車両配置一覧（平成28年4月1日現在）

〈 消防局 〉

所属	車種	車名	登録番号	購入年月	ポンプ 級別	架装 会社	車両 総重量	定員	備考		
消 防 局  25 台	総務課	局用車	トヨタ	302の5816	H28.2	—	—	2,355	7		
	総務課	共用車	トヨタ	302と5636	H13.10	—	—	1,965	5	4WD	
	職員課	連絡車	トヨタ	503ま6873	H28.2	—	—	1,455	5	ハイブリッド車	
	※	連絡車	トヨタ	503ま6466	H28.2	—	—	1,455	5	ハイブリッド車	
	教務課	※	連絡車	日産	500ひ8027	H12.5	—	—	2,100	8	4WD
	教務課		連絡車	トヨタ	400さ4679	H10.10	—	—	3,255	6	4WD
	教務課		連絡車	トヨタ	300は3757	H13.9	—	—	1,935	5	
	教務課	人輸送 小型人 員車	いすゞ	200は905	H22.3	—	—	9,680	46		
	教務課	人輸送 小型人 員車	日野	100た6178	H22.3	—	—	5,035	9		
	教務課	訓練車	日野	88た2466	H6.3	A2	田井	9,960	6	水量1,500ℓ	
	教務課	訓練車	日野	88た3159	H8.1	A2	田井	9,780	6	水量1,500ℓ	
	教務課	訓練車	日野	88た2813	H7.3	A2	田井	9,930	6	水量2,000ℓ	
	教務課	訓練車	日野	88た3132	H7.12	A2	田井	9,890	6	水量2,000ℓ	
	予調課	調査車	トヨタ	88て9563	H7.1	—	札幌 トヨタ	2,230	8	4WD	
	予調課	燃料 補給車	いすゞ	800せ8613	H21.3	—	東 急	3,945	3	4WD 消防庁車両	
	予調課	調査車	三菱	88と6434	H9.10	—	北 三 菱	2,410	8	4WD	
	予調課	調査車	トヨタ	800せ7128	H20.2	—	田 井	2,280	8	4WD	
	予調課	調査車	トヨタ	800せ8473	H21.2	—	田 井	2,870	8	4WD	
	指導課	査察車	トヨタ	503ひ4725	H27.3	—	—	1,455	5	ハイブリッド車	
	指導課	査察車	トヨタ	300ひ8702	H14.2	—	—	2,290	8	ハイブリッド車	
	消防救助課	指揮車	トヨタ	88と1926	H8.2	—	札幌 トヨタ	2,210	8		
	消防救助課	連絡車	トヨタ	800す2384	H12.8	—	田 井	1,800	6	4WD	
	救急課	救急車	日産	800そ3571	H25.2	—	札幌 日産	3,315	7		
救急課	救急車	日産	800せ7089	H20.2	—	札幌 日産	3,290	8	非常用		
救急課	連絡車	トヨタ	503ひ5346	H27.3	—	—	1,455	5	ハイブリッド車		

(注) ※は施設管理課

<中央消防署>

所 属	車 種	車 名	登録番号	購入年月	ポンプ 級 別	架装 会 社	車 両 総重量	定 員	備 考	
本 署	指揮車	トヨタ	800す3578	H14.3	—	札幌 トヨペット	2,635	7		
	水槽車	日野	800は1100	H14.2	A2	モリタ	11,600	6	水量1,500ℓ	
	救助車	日野	800は3377	H24.3	—	田井	17,450	6	Ⅲ型 ウインチ クレーン 照明装置LED	
	救急車	日産	800そ4855	H26.2	—	札幌日産	3,335	7		
	大型プロ アーカー	三菱	800せ5397	H18.12	—	櫻護謨	5,765	3	4WD 消防庁車両 最大送風量210,000m <sup>3</sup> /h	
	ウォーター カッター車	日野	800せ5411	H19.1	—	帝国繊維	4,825	3	4WD 消防庁車両 ウォーターカッターユニット	
	特殊災害対 応自動車	いすゞ	800は2985	H22.3	—	赤尾	9,785	5	4WD 消防庁車両	
	査察車	ホンダ	480う7748	H19.11	—	—	1,390	4	4WD	
	査察車	日産	480く5662	H24.2	—	—	1,450	4	4WD	
	連絡車	トヨタ	301ほ2608	H21.1	—	—	1,535	5	ハイブリッド車	
中 央 消 防 署 28 台	桑園	水槽車	日野	800は3150	H23.3	A2	田井	11,570	6	水量2,000ℓ ホースカー
		大型除染シス テム搭載車	三菱	800は2403	H19.5	—	櫻護謨	9,955	3	4WD 消防庁車両
	宮の森	水槽車	日野	800は3540	H25.3	A2	田井	11,660	6	水量2,000ℓ ホースカー
		救助車	日野	88た3789	H9.10	—	田井	12,010	6	ウインチ 非常用
	豊 水	水槽車	日野	800は2809	H21.3	A2	田井	10,980	6	水量1,500ℓ ホースカー2台
		水槽車	日野	88た3610	H9.3	A2	田井	12,100	6	水量2,000ℓ ホースカー 非常用
		救急車	日産	800せ9837	H22.1	—	札幌日産	3,260	8	
		はしご車	日野	800は4128	H27.11	—	モリタ	18,845	5	30m 4WS
		高発泡・ 照明車	日野	800は857	H13.3	—	田井	13,010	6	4WD 消火薬剤原液600ℓ 照明装置1,800W×8灯
	幌 西	総合指揮 本部車	トヨタ	800そ820	H6.10	—	二二商会	5,025	21	
重機 送学車		日野	800は3537	H25.3	—	司工業	19,965	3	5t重機 消防庁車両	
化学 水槽車		日野	800は3338	H24.2	A2	田井	11,990	6	水量2,000ℓ ホースカー 消火薬剤原液500ℓ	
救急車		トヨタ	800そ1232	H23.3	—	札幌 トヨタ	3,195	7		
山 鼻	救急車	日産	800せ7091	H20.2	—	札幌日産	3,280	8	非常用	
	水槽車	日野	800は3991	H27.3	A2	田井	11,910	6	水量2,000ℓ ホースカー	
	救急車	日産	800せ9812	H22.1	—	札幌日産	3,260	8		
	けん引車	日産 ディーゼル	88た268	H11.3	—	田井	26,335	3		
	資材 トレーラー	東急	88ろ5453	H8.3	—	モリタ	10,890	—	特殊災害用	



<北 消 防 署>

所 属	車 種	車 名	登録番号	購入年月	ポンプ 級 別	架装 会 社	車 両 総重量	定 員	備 考	
北 消 防 署 24 台	本 署	指 揮 車	日 産	800す3546	H14.3	—	札幌日産	2,935	7	
		水 槽 車	日 野	800は3541	H25.3	A2	田 井	11,660	6	水量2,000ℓ ホースカー
		救 助 車	日 野	800は1126	H14.3	—	モ リ タ	13,110	6	Ⅲ型 ウインチ クレーン 照明装置1,800W×2灯
		救 急 車	ト ヨ タ	800そ7450	H28.3	—	札 幌 ト ヨ タ	3,135	7	
		支 工 作 援 車	日 野	800は3977	H27.2	—	二二商会	13,890	6	特殊災害用
		指 揮 予 備 車	ト ヨ タ	800さ2466	H11.3	—	田 井	2,655	7	
		査 察 車	ス バ ル	480か8913	H22.3	—	—	1,390	4	4WD
	査 察 車	ト ヨ タ	500に416	H11.8	—	—	1,750	6	4WD	
	連 絡 車	ト ヨ タ	301の4682	H19.11	—	—	1,535	5	ハイブリッド車	
	あ い の 里	水 槽 車	日 野	800は1624	H16.3	A2	田 井	18,150	6	水量3,000ℓ ホースカー
		救 急 車	日 産	800せ8461	H21.1	—	札幌日産	3,330	8	
		水 槽 車	日 野	800は4202	H27.3	A2	田 井	11,830	6	水量2,000ℓ ホースカー
		救 急 車	日 産	800そ3570	H25.2	—	札幌日産	3,345	7	
		大 水 型 水 槽 車	日 産 ディーゼル	800は529	H12.3	A2	田 井	22,000	4	水量10,000ℓ 高圧消火装置
水 槽 車		日 野	800は3375	H24.3	A2	田 井	11,160	6	水量2,000ℓ ホースカー	
水 槽 車		日 野	88た3604	H9.3	A2	田 井	12,100	6	水量2,000ℓ ホースカー 非常用	
新 琴 似	水 槽 車	日 野	800は3989	H27.2	A2	モ リ タ	12,170	6	水量2,000ℓ ホースカー 圧縮空気泡消火装置	
	は し ご 車	日 野	800は2978	H22.3	—	モ リ タ	18,840	6	4WS 30m	
新 光	水 槽 車	日 野	800は1377	H15.3	A2	田 井	18,650	6	水量3,000ℓ ホースカー	
	救 急 車	ト ヨ タ	800そ1233	H23.3	—	札 幌 ト ヨ タ	3,195	7		
	救 急 車	日 産	800せ3838	H18.3	—	札幌日産	3,390	8	非常用	
新 川	水 槽 車	日 野	800は3148	H23.3	A2	田 井	11,570	6	水量2,000ℓ ホースカー	
幌 北	水 槽 車	日 野	800は2354	H19.3	A2	田 井	11,790	6	水量2,000ℓ ホースカー	
	資 材 搬 送 車	日 野	800さ2007	H11.1	—	日 野	7,955	3	4WD	

<東 消 防 署>

所 属	車 種	車 名	登録番号	購入年月	ポンプ 級 別	架装 会 社	車 両 総重量	定 員	備 考	
東 消 防 署 20 台	本	指 揮 車	ト ヨ タ	800そ4922	H26.3	—	日本機械	2,865	7	
		水 槽 車	日 野	800は2112	H18.3	A2	田 井	12,520	6	水量2,000ℓ ホースカー
		救 助 車	日 野	800は2605	H20.3	—	田 井	17,130	6	Ⅱ型 ウインチ クレーン 照明装置1,000W×2
		救 急 車	ト ヨ タ	800そ7457	H28.3	—	札 幌 ト ヨ タ	3,135	7	
		屈 折 車	日 野	800は1580	H16.2	A2	モ リ タ	19,590	6	25m
	署	査 察 車	マ ツ ダ	480う7732	H19.11	—	—	1,400	4	4WD
		査 察 車	ト ヨ タ	503ま8254	H28.2	—	—	1,455	5	ハイブリッド車
		連 絡 車	ト ヨ タ	301つ6112	H18.2	—	—	1,535	5	ハイブリッド車
	丘	水 槽 車	日 野	800は1625	H16.3	A2	田 井	18,150	6	水量3,000ℓ ホースカー
	珠	水 槽 車	日 野	800は1125	H14.3	A2	田 井	13,020	6	水量2,000ℓ ホースカー
	栄	救 急 車	日 産	800そ2271	H24.3	—	札幌日産	3,260	8	
		救 急 車	日 産	800せ7090	H20.2	—	札幌日産	3,290	8	非常用
	北	水 槽 車	日 野	800は4002	H27.3	A2	田 井	11,910	6	水量2,000ℓ ホースカー
	栄	水 槽 車	日 野	88た3965	H10.3	A2	田 井	12,300	6	水量2,000ℓ ホースカー 非常用
	札	水 槽 車	日 野	800は2811	H21.3	A2	田 井	10,980	6	水量1,500ℓ ホースカー2台
	苗	救 急 車	日 産	800せ7040	H20.1	—	札幌日産	3,280	8	
	水 槽 車	日 野	800は4001	H27.3	A2	田 井	11,910	6	水量2,000ℓ ホースカー	
苗	救 急 車	日 産	800せ9838	H22.1	—	札幌日産	3,260	8		
穂	救 急 車	日 産	800せ3835	H18.3	—	札幌日産	3,390	8	非常用	
大	水 槽 車	三 菱	88た532	H1.3	—	田 井	19,945	3	水量10,000ℓ 小型動力ポンプ (B3)	

<白石消防署>

所 属	車 種	車 名	登録番号	購入年月	ポンプ 級 別	架装 会 社	車 両 総重量	定 員	備 考	
白 石 消 防 署 18 台	本 署	指 揮 車	ト ヨ タ	800そ2557	H24. 5	—	ヨコハマ モーター	2,990	8	消防庁車両
		水 槽 車	日 野	800は1898	H17. 3	A2	田 井	17,460	6	水量3,000ℓ ホースカー
		救 助 車	日 野	800は1876	H17. 3	—	田 井	17,720	6	Ⅱ型 ウインチ クレーン 照明装置1,800W×2灯
		救 急 車	日 産	800そ6072	H27. 2	—	札幌日産	3,335	7	
		屈 折 車	日 野	800は3684	H25. 12	—	モ リ タ	16,350	6	25m
		資 材 搬 送 指 揮 車	日 野	800す9552	H16. 3	—	日 野	7,985	3	4WD
		指 揮 予 備 車	ト ヨ タ	800さ2465	H11. 3	—	田 井	2,655	7	
		査 察 車	ス バ ル	480か6816	H21. 12	—	—	1,390	4	4WD
		査 察 車	ホ ン ダ	480く2416	H23. 9	—	—	1,400	4	4WD
	連 絡 車	ト ヨ タ	301な7654	H18. 11	—	—	1,535	5	ハイブリッド車	
	元 町	水 槽 車	日 野	800は2790	H21. 2	A2	田 井	10,980	6	水量1,500ℓ ホースカー2台
	菊 水	水 槽 車	日 野	800は2353	H19. 3	A2	田 井	11,790	6	水量2,000ℓ ホースカー
		救 急 車	ト ヨ タ	800そ1240	H23. 3	—	札 幌 ト ヨ タ	3,195	7	
	北 郷	救 急 車	日 産	800せ5662	H19. 3	—	札幌日産	3,370	8	非常用
水 槽 車		日 野	800は2984	H22. 3	A2	田 井	11,540	6	水量2,000ℓ ホースカー	
東 白 石	救 急 車	ト ヨ タ	800そ7458	H28. 3	—	札 幌 ト ヨ タ	3,135	7		
	化 学 水 槽 車	日 野	800は865	H13. 3	A2	田 井	19,050	6	水量1,500ℓ ホースカー 消火薬剤原液1,500ℓ	
	水 槽 車	日 野	88た3158	H8. 1	A2	田 井	9,780	6	水量1,500ℓ ホースカー 非常用	

<厚 別 消 防 署>

所 属	車 種	車 名	登録番号	購入年月	ポンプ 級 別	架装 会社	車 両 総重量	定 員	備 考	
厚 別 消 防 署  12 台	本	指 揮 車	ト ヨ タ	800せ1502	H17.2	—	田 井	2,665	7	
		水 槽 車	日 野	800は2568	H20.3	A2	田 井	10,930	6	水量1,500ℓ ホースカー
		救 助 車	日 野	800は3776	H26.3	—	日本機械	12,780	6	Ⅱ型 ウインチ クレーン 照明装置LED
		救 急 車	ト ヨ タ	800そ1239	H23.3	—	札 幌 ト ヨ タ	3,195	7	
		は し ご 車	日 野	800は2289	H18.12	—	モ リ タ	20,630	6	30m 先端屈折式 4WS
		査 察 車	ト ヨ タ	503ひ4724	H27.3	—	—	1,455	5	ハイブリッド車
		連 絡 車	ト ヨ タ	301な7655	H18.11	—	—	1,535	5	ハイブリッド車
	厚	水 槽 車	日 野	800は526	H12.3	A2	田 井	13,010	6	水量2,000ℓ ホースカー
	別	水 槽 車	日 野	800は248	H11.3	A2	東 急	12,270	6	水量2,000ℓ ホースカー
	西	救 急 車	日 産	800そ6073	H27.2	—	札幌日産	3,335	7	
	も み じ 台	水 槽 車	日 野	800は2983	H22.3	A2	田 井	11,540	6	水量2,000ℓ ホースカー
		支 援 車	日 野	800は3557	H25.3	—	二二商会	13,590	6	自力昇降型コンテナ 危険物災害用

<豊平消防署>

所 属	車 種	車 名	登録番号	購入年月	ポンプ 級 別	架装 会社	車 両 総重量	定 員	備 考	
豊 平 消 防 署  17 台	本 署	指 揮 車	トヨタ	800せ3727	H18.2	—	田 井	2,825	7	
		水 槽 車	日 野	800は3760	H26.3	A2	田 井	11,730	6	水量2,000ℓ ホースカー
		救 助 車	日 野	800は1119	H14.3	—	モ リ タ	13,110	6	Ⅲ型 ウインチ クレーン 照明装置1,800W×2灯
		救 急 車	日 産	800せ8459	H21.1	—	札幌日産	3,330	8	
		支 援 車	日 野	800は4187	H28.2	—	二二商会	12,440	6	特殊災害用
		査 察 車	スバル	480か6817	H21.12	—	—	1,390	4	4WD
		査 察 車	トヨタ	301す1602	H11.11	—	—	1,800	6	4WD
	連 絡 車	トヨタ	301の4681	H19.11	—	—	1,535	5	ハイブリッド車	
	美 園	水 槽 車	日 野	800は2579	H20.3	A2	田 井	10,930	6	水量1,500ℓ ホースカー
		水 槽 車	日 野	800は250	H11.3	A2	東 急	12,270	6	水量2,000ℓ ホースカー 非常用
		水 槽 車	日 野	800は2810	H21.3	A2	田 井	10,980	6	水量1,500ℓ ホースカー2台
	平 岸	救 急 車	日 産	800そ4854	H26.2	—	札幌日産	3,335	7	
		は し ご 車	日 野	800は1861	H17.2	A2	モ リ タ	20,320	6	30m 4WS
	西 岡	水 槽 車	日 野	800は527	H12.3	A2	田 井	13,010	6	水量2,000ℓ ホースカー
救 急 車		日 産	800そ2269	H24.3	—	札幌日産	3,260	8		
東 月 寒	水 槽 車	日 野	800は251	H11.3	A2	東 急	12,270	6	水量2,000ℓ ホースカー	
	救 助 車	日 野	88た3592	H9.3	—	田 井	12,470	6	Ⅱ型 ウインチ クレーン 照明装置1,800W×2灯 非常用	

<清田消防署>

所 属	車 種	車 名	登録番号	購入年月	ポンプ 級 別	架 装 会 社	車 両 総重量	定 員	備 考
清 田 消 防 署  15 台  野  里  塚	指 揮 車	トヨタ	800そ6022	H27. 1	—	山 崎	2,875	7	
	水 槽 車	日 野	800は2569	H20. 3	A2	田 井	10,930	6	水量1,500ℓ ホースカー
	救 助 車	日 野	800は4214	H28. 3	—	山 崎	12,930	6	Ⅱ型 ウインチ クレーン 照明装置LED
	はしご車	日 野	800は1332	H15. 2	—	モ リ タ	21,060	6	30m 4WS
	支 援 車	いすゞ	800は3520	H25. 2	—	トノックス	19,920	26	消防庁車両
	救 急 車	日 産	800そ4853	H26. 2	—	札幌日産	3,335	7	
	救 急 車	日 産	800せ4879	H18. 9	—	札幌日産	3,370	8	非常用
	査 察 車	トヨタ	503ま8255	H28. 2	—	—	1,455	5	ハイブリッド車
	連 絡 車	トヨタ	301ほ2610	H21. 1	—	—	1,535	5	ハイブリッド車
	水 槽 車	日 野	800は3162	H23. 3	A2	田 井	11,570	6	水量2,000ℓ ホースカー
	救 急 車	日 産	800せ8460	H21. 1	—	札幌日産	3,330	8	
	大 水 槽 車	いすゞ	88た2852	H7. 3	—	二二商会	19,625	3	水量10,000ℓ 小型動力ポンプ (B3)
	水 槽 車	日 野	800は4206	H27. 3	A2	田 井	11,830	6	水量2,000ℓ ホースカー
	水 槽 車	日 野	88た3611	H9. 3	A2	田 井	12,100	6	水量2,000ℓ ホースカー
	支 援 車	日 野	800は3751	H26. 3	—	二二商会	13,500	6	自力昇降型コンテナ 林野火災用 軽可搬消防ポンプ 2台 (C1)

<南 消 防 署>

所 属	車 種	車 名	登録番号	購入年月	ポンプ 級 別	架装 会社	車 両 総重量	定 員	備 考
本 署	指 揮 車	ト ヨ タ	800せ5571	H19.2	—	田 井	2,835	7	
	水 槽 車	日 野	800は2578	H20.3	A2	田 井	10,930	6	水量1,500ℓ ホースカー
	救 助 車	日 野	800は3544	H25.3	—	田 井	12,800	6	Ⅱ型 ウインチ クレーン 照明装置 L E D
	山 救 助 車	三 菱	800そ5947	H26.12	—	モ リ タ	2,155	5	4WD
	救 急 車	日 産	800そ6074	H27.2	—	札幌日産	3,315	7	
	屈 折 車	日 野	800は3543	H25.3	—	モ リ タ	16,430	6	25m
	査 察 車	ス ズ キ	480う6097	H19.8	—	—	1,390	4	4WD
	査 察 車	ス バ ル	480か6846	H21.12	—	—	1,390	4	4WD
	連 絡 車	ト ヨ タ	301せ1886	H17.2	—	—	1,525	5	ハイブリッド車
	南 消 防 署 23 台	澄 水 槽 車	日 野	800は2577	H20.3	A2	田 井	10,990	6
大 水 槽 車		型 い すゞ	800は2551	H20.2	—	二二商会	19,710	4	水量10,000ℓ セルプラポンプ
川 水 槽 車		日 野	800は1124	H14.3	A2	田 井	13,020	6	水量2,000ℓ ホースカー
沿 水 槽 車		日 野	88た3966	H10.3	A2	田 井	12,300	6	水量2,000ℓ ホースカー 非常用
ポン プ 車		日 野	800は4007	H27.3	A2	山 崎	9,880	6	4WD ホースカー ウインチ 軽可搬消防ポンプ (C1)
定 水 槽 車		日 野	800は1122	H14.3	A2	田 井	13,020	6	水量2,000ℓ ホースカー
山 救 急 車		日 産	800そ2272	H24.3	—	札幌日産	3,260	8	
溪 は し ご 車		日 野	800は2086	H18.2	A2	モ リ タ	20,430	6	30m 4WS
山 救 助 車		岳 日 産	800す268	H13.2	—	日 産	2,105	5	4WD
石 山		水 槽 車	日 野	800は1101	H14.2	A2	田 井	13,020	6
	資 材 搬 送 車	日 野	88と7253	H10.3	—	日 野	7,975	3	4WD
藤 野	水 槽 車	日 野	800は525	H12.3	A2	田 井	13,010	6	水量2,000ℓ ホースカー
	救 急 車	日 産	800そ6075	H27.2	—	札幌日産	3,315	7	
	救 急 車	日 産	800せ5661	H19.3	—	札幌日産	3,370	8	非常用

<西 消 防 署>

所 属	車 種	車 名	登録番号	購入年月	ポンプ 級 別	架装 会社	車 両 総重量	定 員	備 考	
西 消 防 署 16 台	本	指 揮 車	日 産	800す6562	H15.2	—	札幌日産	2,945	7	
		水 槽 車	日 野	800は2800	H21.2	A2	田 井	10,980	6	水量1,500ℓ ホースカー2台
		救 助 車	日 野	800は540	H12.3	—	田 井	13,010	6	Ⅱ型 ウインチ クレーン 照明装置1,800W×2灯
		救 急 車	ト ヨ タ	800そ7448	H28.3	—	札 幌 ト ヨ タ	3,135	7	
		大 ポンプ車	日 野	800は2991	H22.3	—	帝国繊維	16,665	3	消防庁車両
		はしご車	日 野	800は3155	H23.3	—	モ リ タ	19,080	6	30m 4WS
		査 察 車	ス バ ル	480か6847	H21.12	—	—	1,390	4	4WD
		査 察 車	日 産	301す2986	H12.3	—	—	2,250	8	4WD
		連 絡 車	ト ヨ タ	301つ6114	H18.2	—	—	1,535	5	ハイブリッド車
		化 学 水 槽 車	日 野	800は1114	H14.3	A2	田 井	18,760	6	水量1,500ℓ ホースカー 消火薬剤原液1,500ℓ
		救 急 車	日 産	800そ3573	H25.2	—	札幌日産	3,315	7	
		ホ ー 延 長 車	日 野	800は2974	H22.2	—	帝国繊維	16,135	3	消防庁車両
		水 槽 車	日 野	800は1123	H14.3	A2	田 井	13,020	6	水量2,000ℓ ホースカー
		救 急 車	日 産	800そ2270	H24.2	—	札幌日産	3,260	8	
		水 槽 車	日 野	800は2973	H22.2	A2	田 井	11,540	6	水量2,000ℓ ホースカー
		水 槽 車	日 野	88た3133	H7.12	A2	田 井	9,890	6	水量2,000ℓ 非常用



<手 稲 消 防 署>

所属	車種	車名	登録番号	購入年月	ポンプ 級 別	架装 会社	車 両 総重量	定 員	備 考
手 稲 消 防 署 17 台	本 署	指 揮 車	ト ヨ タ	800す9253	H16.2	— 田 井	2,795	7	
		水 槽 車	日 野	800は2791	H21.2	A2 田 井	10,980	6	水量1,500ℓ ホースカー2台
		救 助 車	日 野	800は4019	H27.3	— 日本機械	12,930	6	Ⅱ型 ウインチ クレーン 照明装置LED
		救 急 車	日 産	800そ3572	H25.2	— 札幌日産	3,315	7	
		屈 折 車	日 野	800は3297	H23.12	— モリタ	16,265	5	25m
		山 岳 救 助 車	三 菱	800そ5946	H26.12	— モリタ	2,155	5	4WD
		査 察 車	ス バ ル	480か8914	H22.3	— —	1,390	4	4WD
	連 絡 車	ト ヨ タ	301せ1888	H17.2	— —	1,525	5	ハイブリッド車	
	曙	水 槽 車	日 野	800は2355	H19.3	A2 田 井	11,790	6	水量2,000ℓ ホースカー
		水 槽 車	日 野	88た3602	H9.3	A2 田 井	12,100	6	水量2,000ℓ ホースカー 非常用
	稲穂	水 槽 車	日 野	800は3374	H24.3	A2 田 井	11,160	6	水量2,000ℓ ホースカー
	前 田	水 槽 車	日 野	800は4208	H27.3	A2 田 井	11,830	6	水量2,000ℓ ホースカー
		救 急 車	日 産	800そ4852	H26.2	— 札幌日産	3,335	7	
救 急 車		日 産	800せ5663	H19.3	— 札幌日産	3,370	8	非常用	
西宮の 沢	水 槽 車	日 野	800は3759	H26.3	A2 田 井	11,730	6	水量2,000ℓ ホースカー	
	大 型 水 槽 車	い す ゞ	88さ5199	S61.2	— 田 井	19,835	3	水量10,000ℓ 小型動力ポンプ (B3)	
	資 材 搬 送 車	日 野	800さ2008	H11.1	— 日 野	7,955	3	4WD	

消防車両車齢一覧（平成28年4月1日現在）

車種	車両台数	平均車齢	1年未満	車 齢										
				1年	2年	3年	4年	5年	6年	7年	8年	9年	10年	11年以上
<b>総数</b>	<b>215</b>	<b>7.0</b>	<b>15</b>	<b>17</b>	<b>10</b>	<b>12</b>	<b>11</b>	<b>8</b>	<b>18</b>	<b>13</b>	<b>18</b>	<b>13</b>	<b>7</b>	<b>73</b>
ポンプ車	1	1.0	-	1	-	-	-	-	-	-	-	-	-	-
水槽車	58	7.6	3	4	2	2	2	3	3	6	5	3	1	24
救助車	12	7.0	1	1	1	1	1	-	-	-	1	-	-	6
山岳救助車	3	4.3	-	2	-	-	-	-	-	-	-	-	-	1
はしご車	7	7.5	1	-	-	-	-	1	1	-	-	1	1	2
屈折車	4	5.0	-	-	1	1	1	-	-	-	-	-	-	1
化学・水槽車	3	8.7	-	-	-	-	1	-	-	-	-	-	-	2
大型水槽車	5	10.4	-	-	-	-	-	-	-	-	1	-	-	4
高発泡・照明車	1	11.0	-	-	-	-	-	-	-	-	-	-	-	1
指揮車	11	8.3	-	1	1	1	-	-	-	-	-	1	1	6
指揮予備車	2	11.0	-	-	-	-	-	-	-	-	-	-	-	2
総合指揮本部車	1	11.0	-	-	-	-	-	-	-	-	-	-	-	1
資材搬送車	4	11.0	-	-	-	-	-	-	-	-	-	-	-	4
調査車	4	9.3	-	-	-	-	-	-	-	1	1	-	-	2
救急車	40	4.7	4	4	4	4	4	4	3	3	4	4	2	-
支援工作車	4	1.6	1	1	1	1	-	-	-	-	-	-	-	-
けん引車Σ	1	11.0	-	-	-	-	-	-	-	-	-	-	-	1
資材トレーラーΣ	1	11.0	-	-	-	-	-	-	-	-	-	-	-	1
支援車	1	3.0	-	-	-	1	-	-	-	-	-	-	-	-
大型ブローカー車	1	9.0	-	-	-	-	-	-	-	-	-	1	-	-
ウォーターカッター車	1	9.0	-	-	-	-	-	-	-	-	-	1	-	-
大型除染システム搭載車	1	8.0	-	-	-	-	-	-	-	-	1	-	-	-
燃料補給車	1	7.0	-	-	-	-	-	-	-	1	-	-	-	-
特殊災害対応自動車	1	6.0	-	-	-	-	-	-	1	-	-	-	-	-
重機搬送車	1	3.0	-	-	-	1	-	-	-	-	-	-	-	-
大型ポンプ車	1	6.0	-	-	-	-	-	-	1	-	-	-	-	-
ホース延長車	1	6.0	-	-	-	-	-	-	1	-	-	-	-	-
査察車	19	6.1	2	2	-	-	2	-	6	-	3	-	-	4
人員輸送車	1	6.0	-	-	-	-	-	-	1	-	-	-	-	-
小型人員輸送車	1	6.0	-	-	-	-	-	-	1	-	-	-	-	-
訓練車	4	11.0	-	-	-	-	-	-	-	-	-	-	-	4
連絡車	17	8.0	2	1	-	-	-	-	-	2	2	2	2	6
局（共）用車	2	5.8	1	-	-	-	-	-	-	-	-	-	-	1

消防車両整備状況（過去5年間）

（単位：台）

年 度	計	車 検	定 期 点 検			
			3カ月	6カ月	12カ月	臨時整備
23	1,362	124	360	76	101	701
24	1,326	110	350	80	119	667
25	1,297	122	317	77	102	679
26	1,263	107	337	73	110	636
<b>27</b>	<b>1,323</b>	<b>113</b>	<b>335</b>	<b>78</b>	<b>102</b>	<b>695</b>

## 研 修 ・ 訓 練

### 研 修 実 施 概 要

札幌市消防学校は、消防職・団員に対する、より高度な人材育成を目的とした教育訓練の研修施設として平成11年11月に設立し、消防職員研修の基本理念「局訓『朗・礼・勇』の精神を礎として、目指す職員像の実現に向けた人材育成を行う」に基づき、職務遂行能力の向上、時代の要請に応じた教育、そして、学び育てる職場文化の醸成を基本方針とした初任教育、幹部教育、専科教育、消防団員研修その他の学校研修や救急救命士養成研修等を行っている。

#### 1. 学 校 研 修

##### (1) 初任教育

消防職員としての責務を理解し、消防業務全般についての基礎知識と基本的な警防活動を修得するとともに、気力・体力の充実した即戦力となる職員の育成を行った。

##### (2) 幹部教育

###### ア 初級幹部科

「消防士長昇任課程」を実施し、消防士長としての責任及び立場を正しく認識するとともに、警防活動訓練を重点に災害活動能力の向上等を図った。

「消防司令補昇任課程」を実施し、消防司令補としての責任及び立場を正しく認識するとともに、警防活動訓練を重点に災害活動能力の向上等を図った。

###### イ 中級幹部科

「消防司令昇任課程」を実施し、係長職としての職責や任務、必要な知識を修得するとともに中隊長としての現場活動能力の向上を図った。

##### (3) 特別教育

###### ア 教育指導者養成課程

「教育指導者養成課程」を実施し、「①消防業務全般に亘る専門的知識を豊富に有し、初任教育課程研修生に対して、的確な指導を行えること。②『技術伝承方策に関する検討報告書』における消防隊基本・応用訓練に掲げる「初任・若年職員用単隊訓練」を的確に指導できること。」を到達目標として人材の育成を行った。

###### イ 消防業務指導者養成課程

「消防業務指導者養成課程」を実施し、「①警防業務全般に亘る専門的知識を豊富に有し、署の訓練指導者として、消防部隊を的確に指導できること。②災害現場において、安全、的確かつ効果的な消防活動に必要な知識及び技術を豊富に有すること。」を到達目標として人材の育成を行った。

###### ウ 査察研修

「査察研修」を実施し、「各消防署警防課において予防査察を行うために必要な知識等の修得が課題であることから、小隊における査察業務の実務面をサポートし現場レベルでの査察に関するOJTを行うため、必要な知識・技術を習得すること。」を到達目標として人材の育成を行った。

##### (4) 消防団員研修幹部教育

「初級幹部課程」を実施し、消防団初級幹部としての職責を自覚し、消防団の運営に必要な規律、災害活動要領及び安全管理を深く理解するとともに、地域住民に対する防火指導要領を修得した。

## (5) 専科教育

### ア 警防科

「現場最高指揮者課程」を実施し、「①災害現場において、通常災害のほか活動困難事案や隊員受傷等の活動中における公務災害の発生など、指揮や判断が難しい状況下におけるリスクマネジメントや対応を的確に行えること。②災害現場において、安全管理に配慮した指揮活動を行えること。③所属における部隊活動訓練の指導者として、必要な知識及び技術を有し、警防活動技術全般について消防部隊を的確に指導できること。」を到達目標として人材の育成を行った。

「指揮隊長課程」を実施し、「①各種災害事案に対する基本的消防戦術を理解し、災害現場において部隊を適切かつ効果的に指揮できること。②災害現場において、人命危険、活動危険等を予知し、安全管理に配慮した指揮活動を行えること。③所属における部隊活動の訓練指導者として、必要な知識及び技術を有し、警防活動技術全般について消防部隊を的確に指導できること。」を到達目標として人材の育成を行った。

### イ 救助科

「救助隊員養成課程」を実施し、「①消防救助操法に基づく基本的な救助技能、技術及び知識を有すること。②災害現場における安全、確実、迅速な救助活動に関する知識を有すること。③救助車両に積載されている救助器具の取り扱いに精通すること。④所属研修などを通じて、研修成果を活かせること。」を到達目標として人材の育成を行った。

### ウ 救急科

「救急標準課程」を実施し、応急処置等に必要な専門的知識・技術の修得者を養成した。

「気管挿管病院実習」を実施し、救急現場において気管挿管を行うことができる救急救命士を養成した。

「気管挿管再認定講習」を実施し、気管挿管に関する技術の維持・向上を図り、気管挿管認定救急救命士の認定更新を行った。

「処置拡大講習」を実施し、救急現場において拡大された処置を行うことができる救急救命士を養成した。

「ビデオ喉頭鏡を用いた気管挿管講習・病院実習」を実施し、気管挿管認定救急救命士に対して、ビデオ硬性挿管用喉頭鏡を使用した気管挿管に必要な知識・技術を修得させ、ビデオ喉頭鏡を使用した気管挿管を行うことができる救急救命士を養成した。

## 2. 救急救命士養成所

「救急救命士養成課程」を実施し、救急救命士国家試験の合格を目標に、救急救命士として必要な知識・技術の修得者を養成した。

## 3. 部 研 修

各部の所管業務に関する実務能力の向上と実践的な訓練により、組織的な消防活動能力の向上を図った。

## 4. 所 属 研 修

各所属の計画により、各部・署において業務上必要となる専門的知識と技術の修得・向上を図った。

## 5. 委 託 研 修

### (1) 消防大学校研修

消防大学校において、消防に関する高度な知識・技術を総合的、専門的に学び、監督者及び指導者に相応しい人材の育成を図った。

### (2) 研修センター研修

行政サービスの担い手としての心構えや、効率的な行政運営のための知識や能力の修得及び高度で専門的な知識・技術の修得を図った。

(3) 資格取得研修

法令に基づく消防防災業務に必要な免許及び資格を修得させ、業務能率の向上を図った。

## 6. その他の派遣研修

総務省消防庁、北海道防災航空室、救急振興財団救急救命東京研修所へ職員を派遣し、各行政機関の組織、動向、施策等を本市消防防災行政に反映させるべく人材育成を行った。

## 7. 市民見学の対応

各区で実施する研修会及び社会科教育の一環として行われる施設見学等に対応し、消防業務の理解と普及を図った。

# 消防職員研修の方針

## 1. 消防職員研修の基本理念

局訓『朗・礼・勇』の精神を礎として、目指す職員像の実現に向けた人材育成を行う。

《目指す職員像》

- (1) 規律と高い倫理観のもと、思いやりと勇気を持って市民から信頼される職員
- (2) 強い使命感とチームワークのもと、誇りと情熱を持って職務を遂行できる職員
- (3) 自ら研鑽し、高度な知識と技術、強靱な気力と体力を保持できる職員

## 2. 消防職員研修の基本方針

- (1) 職務遂行能力の向上
  - ア 職位に応じた必要な能力の向上
  - イ 業務に応じた必要な能力の向上
- (2) 時代の要請に応じた教育
  - ア 急激な世代交代への対応
  - イ 消防業務の高度・専門化、広域化及び国際化に伴う対応
- (3) 学び・育てる職場文化の醸成
  - ア 研修指導者による所属研修の充実
  - イ 自己啓発意欲の向上

学校研修実施状況（平成27年度中）

（単位：回、人）

教育区分	科区分	課程名	実施回数	受講人員	消防吏員											
					消防司監	消防正監	消防副監	消防司令長	消防司令	消防司令補	消防士長	消防副士長	消防士	消防事務職員等		
<b>総数</b>			<b>52</b>	<b>715</b>	-	-	-	-	<b>49</b>	<b>217</b>	<b>140</b>	-	<b>309</b>	-		
消防職員	初任教育	初任科	初任教育課程	1	79	-	-	-	-	-	-	-	-	79	-	
	幹部教育	初級幹部科	士長昇任課程【事前研修】	4	66	-	-	-	-	-	-	-	-	-	66	-
			士長昇任課程【集合研修】	2	42	-	-	-	-	-	-	-	-	-	42	-
		司令補昇任課程	2	36	-	-	-	-	-	-	-	36	-	-	-	-
		中級幹部科	司令昇任課程	1	19	-	-	-	-	-	19	-	-	-	-	-
	特別教育	教育指導者養成課程		1	37	-	-	-	-	-	31	6	-	-	-	-
		消防業務指導者養成課程		1	22	-	-	-	-	-	22	-	-	-	-	-
		消防職員意見発表大会		1	10	-	-	-	-	-	-	1	-	9	-	-
		査察研修		8	153	-	-	-	-	-	102	51	-	-	-	-
	専科教育	警防科	現場最高指揮者課程	2	20	-	-	-	-	20	-	-	-	-	-	-
			指揮隊長課程	2	20	-	-	-	-	20	-	-	-	-	-	-
		救助科	救助隊員養成課程	1	30	-	-	-	-	-	-	7	-	23	-	
		救急科	救急標準課程	1	79	-	-	-	-	-	-	-	-	-	79	-
			気管挿管病院実習	10	10	-	-	-	-	-	10	-	-	-	-	-
			気管挿管再認定講習	2	30	-	-	-	-	9	21	-	-	-	-	-
処置拡大講習			2	34	-	-	-	-	-	3	25	-	6	-	-	
	ビデオ喉頭鏡講習・実習	10	9	-	-	-	-	-	9	-	-	-	-	-		
	救急救命士養成課程	1	19	-	-	-	-	-	-	14	-	5	-	-		

教育区分	科区分	課程名	実施回数	受講人員	団長	副団長	分団長	副分団長	部長	班長	団員	
<b>総数</b>			<b>2</b>	<b>100</b>	-	-	-	-	-	-	<b>100</b>	-
消防団員	幹部教育	幹部科	初級幹部課程	2	100	-	-	-	-	-	100	-

部研修実施状況（平成27年度中）

（単位：回、人）

部	区 分	実施回数	受講人員
予 防 部	火 災 調 査 員 研 修	9	150
	違 反 処 理 基 礎 研 修	1	58
	違 反 処 理 実 務 研 修	10	10
	規 制 事 務 実 務 研 修	1	32
警 防 部	国 際 消 防 救 助 隊 訓 練	2	74
	総 合 訓 練 査 閲	3	1,386
	特 殊 災 害 救 助 訓 練	1	87
	潜 水 救 助 員 養 成 課 程	2	13
	緊 急 消 防 援 助 隊 全 国 合 同 訓 練	1	15
	救 助 隊 長 研 修	1	36
	流 水 救 助 指 導 者 養 成 研 修	1	1
	緊 急 消 防 援 助 隊 北 海 道 東 北 ブ ロ ッ ク 合 同 訓 練	1	22
	大 規 模 災 害 対 応 訓 練	1	403
	航 空 隊 活 動 基 礎 訓 練	4	26
	航 空 隊 ・ 山 岳 救 助 隊 連 携 訓 練	9	69
	支 援 指 令 管 制 員 実 務 研 修	6	7
	航 空 活 動 応 用 訓 練	8	10
	消 防 通 信 研 修	1	28
	消 防 指 令 シ ス テ ム 障 害 対 応 訓 練	6	78
	救 急 担 当 係 長 研 修	5	60
	救 急 救 命 士 就 業 前 研 修	41	52
	救 急 救 命 士 生 涯 研 修 （ 隊 長 ）	20	172
	救 急 救 命 士 生 涯 研 修 （ 1 年 次 ）	15	19
	救 急 救 命 士 生 涯 研 修 （ 2 年 次 ）	27	82
<b>計</b>		<b>176</b>	<b>2,890</b>

### 所属研修（平成27年度中）

（単位：回、人）

区分	実施回数	受講人員
庶務・規律関係 （倫理・環境等）	248	4,354
予防関係 （法令改正・違反是正等）	3,122	10,891
警防関係 （各種災害対応）	1,164	1,721
<b>計</b>	<b>4,534</b>	<b>16,966</b>

※ 警防関係については、訓練を除く。

### 訓練（平成27年度中）

（単位：回、人）

区分	実施回数	参加人員
<b>総数</b>	<b>31,919</b>	<b>154,953</b>
<b>基</b>	<b>18,960</b>	<b>97,179</b>
訓練式	282	2,412
体力訓練	4,814	23,608
出動訓練	1,959	9,308
消防器具操作	5,861	24,740
消防ポンプ操作	2,628	22,132
はしご自動車操作	474	2,122
消防救助	900	3,006
消防救助	865	4,292
消防救助	1,177	5,559
<b>応用訓練</b>	<b>12,888</b>	<b>57,456</b>
消防訓練	6,435	28,551
救助訓練	3,596	18,039
救急訓練	2,497	8,780
水防訓練	51	271
総合訓練	245	1,295
その他訓練	64	520
その他訓練	71	318

### 委託研修（消防大学校研修）実施状況（平成27年度中）

（単位：回、人）

区分	実 施 回 数	受 講 人 員	消 防 吏 員										消 防 事 務 職 員 等
			消 防 司 監	消 防 正 監	消 防 監	消 防 司 令 長	消 防 司 令	消 防 司 令 補	消 防 士 長	消 防 副 士 長	消 防 士		
<b>総数</b>	<b>1</b>	<b>1</b>	-	-	-	-	<b>1</b>	-	-	-	-	-	
専科教育 警防科	1	1	-	-	-	-	1	-	-	-	-	-	



委託研修（資格取得研修）実施状況（平成27年度中）

（単位：回、人）

区 分	実 施 回 数	受 講 人 員	消 防 吏 員										消 防 事 務 職 員 等
			消 防 司 監	消 防 正 監	消 防 監	消 防 司 令 長	消 防 司 令	消 防 司 令 補	消 防 士 長	消 防 副 士 長	消 防 士		
<b>総 数</b>	<b>12</b>	<b>140</b>	-	-	-	1	3	6	43	-	87	-	
第 二 種 衛 生 管 理 者	1	2	-	-	-	-	2	-	-	-	-	-	
第 1 級 陸 上 特 殊 無 線 技 士	1	3	-	-	-	-	-	2	1	-	-	-	
航 空 特 殊 無 線 技 士	1	4	-	-	-	-	-	2	2	-	-	-	
大 型 自 動 車 免 許	2	17	-	-	-	-	-	1	11	-	5	-	
予 防 技 術 検 定	1	10	-	-	-	-	1	1	8	-	-	-	
危 険 物 取 扱 者（保 安 講 習）	1	2	-	-	-	1	-	-	1	-	-	-	
車 両 系 建 設 機 械（解 体）特 例 運 転 技 能 講 習	-	-	-	-	-	-	-	-	-	-	-	-	
小 型 移 動 式 ク レ ーン 運 転 技 能 講 習	1	10	-	-	-	-	-	-	9	-	1	-	
玉 掛 け 技 能 講 習	1	10	-	-	-	-	-	-	9	-	1	-	
第 3 級 陸 上 特 殊 無 線 技 士	2	77	-	-	-	-	-	-	-	-	77	-	
潜 水 士	1	5	-	-	-	-	-	-	2	-	3	-	

委託研修〔研修センター研修（自治研修センター）〕実施状況（平成27年度中）

（単位：回、時間）

区分	実 施 回 数	受 講 人 員	消 防 吏 員									消 防 事 務 職 員 等	
			消 防 司 監	消 防 正 監	消 防 監	消 防 司 令 長	消 防 司 令	消 防 司 令 補	消 防 士 長	消 防 副 士 長	消 防 士		
<b>総 数</b>	<b>44</b>	<b>224</b>	<b>1</b>	<b>2</b>	<b>9</b>	<b>36</b>	<b>53</b>	<b>42</b>	<b>22</b>	<b>-</b>	<b>18</b>	<b>1</b>	
役職者研修	行政経営セミナー	1	7	1	2	3	-	-	-	-	-	-	1
	新任部長研修	1	6	-	-	6	-	-	-	-	-	-	-
	新任課長研修	1	11	-	-	-	11	-	-	-	-	-	-
	課長のための部下育成研修	3	10	-	-	-	10	-	-	-	-	-	-
	課長セミナー リスク防止・対策	1	14	-	-	-	14	-	-	-	-	-	-
	課長のための組織運営力強化研修	1	1	-	-	-	1	-	-	-	-	-	-
	新任係長研修	1	23	-	-	-	-	23	-	-	-	-	-
	係長のためのマネジメント研修	8	23	-	-	-	-	23	-	-	-	-	-
能力開発研修	係長予定者セミナー	1	19	-	-	-	-	-	19	-	-	-	-
	再任用職員研修	1	25	-	-	-	-	2	7	9	-	7	-
	法務基礎研修	2	4	-	-	-	-	-	2	2	-	-	-
	デジタルプレゼンテーション研修	1	1	-	-	-	-	-	1	-	-	-	-
	タイムマネジメント研修	2	2	-	-	-	-	1	-	1	-	-	-
	ロジカルライティング研修	1	1	-	-	-	-	-	1	-	-	-	-
	クレーム対応力研修	1	1	-	-	-	-	-	-	1	-	-	-
資料作成センスアップ研修	1	1	-	-	-	-	-	-	-	-	-	1	
自己啓発	英語初心者のためのおもてなし力向上研修	3	9	-	-	-	-	1	-	5	-	3	-
	整理力アップ研修	1	2	-	-	-	-	2	-	-	-	-	-
部局研修支援	職員セミナー	1	6	-	-	-	-	1	5	-	-	-	-
	契約事務研修	1	2	-	-	-	-	-	1	1	-	-	-
	旅費事務研修	1	2	-	-	-	-	-	2	-	-	-	-
	予算決算事務研修	1	1	-	-	-	-	-	1	-	-	-	-
	予算編成事務研修	1	2	-	-	-	-	-	2	-	-	-	-
文書作成研修	8	10	-	-	-	-	-	-	3	-	7	-	

委託研修〔研修センター研修（その他）〕実施状況（平成27年度中）

（単位：回、人）

区	分	実 施 回 数	受 講 人 員	消 防 吏 員										消 防 事 務 職 員 等
				消 防 司 監	消 防 正 監	消 防 監	消 防 司 令 長	消 防 司 令	消 防 司 令 補	消 防 士 長	消 防 副 士 長	消 防 士		
<b>総 数</b>		<b>16</b>	<b>108</b>	<b>2</b>	<b>12</b>	<b>14</b>	<b>21</b>	<b>31</b>	<b>15</b>	<b>10</b>	<b>-</b>	<b>2</b>	<b>1</b>	
道全	消 防 長 研 修 会	1	15	1	6	6	1	-	-	-	-	-	1	
支消	企 業 防 災 対 策 指 導 研 修 会	1	28	-	1	-	2	6	10	9	-	-	-	
部会	全 道 消 防 職 員 意 見 発 表 大 会	1	2	-	-	-	-	-	-	-	-	2	-	
	国 際 消 防 救 助 隊 セ ミ ナ ー	1	1	-	-	-	-	-	1	-	-	-	-	
	海 洋 研 究 開 発 機 構 「 潜 水 技 術 研 修 」	1	1	-	-	-	-	-	1	-	-	-	-	
	北 海 道 救 急 医 学 会 学 術 集 会 研 修 会	1	1	-	-	-	-	-	1	-	-	-	-	
	日 本 臨 床 救 急 医 学 会	-	-	-	-	-	-	-	-	-	-	-	-	
	日 本 熱 傷 学 会 北 海 道 地 方 会	1	1	-	-	-	-	-	-	1	-	-	-	
	救 急 救 命 士 養 成 所 専 任 教 員 講 習 会	1	1	-	-	-	-	-	1	-	-	-	-	
	大 都 市 消 防 防 災 研 究 機 関 連 絡 会	1	1	-	-	-	-	-	1	-	-	-	-	
	防 災 ・ 危 機 管 理 セ ミ ナ ー （ 危 機 管 理 対 策 室 ）	1	14	1	5	8	-	-	-	-	-	-	-	
	ア イヌ 伝 統 文 化 に 関 す る 部 局 研 修 （ 市 民 ま ち づ く り 局 ）	1	9	-	-	-	9	-	-	-	-	-	-	
	役 職 者 公 文 書 管 理 研 修 （ 総 務 局 ）	5	34	-	-	-	9	25	-	-	-	-	-	

市民見学等の対応状況（平成27年度中）

（単位：回、人）

区	分	延 べ 回 数	延 べ 人 数
学 校 関 係 施 設 見 学		<b>10</b>	<b>1,311</b>

## 研究・開発

### 消防科学研究所における研究・開発業務の概要

札幌市消防科学研究所では、「札幌市消防局消防科学研究所事務処理要綱」に基づき、各種研究業務をはじめ燃焼実験、成分鑑定、危険物確認試験を行い、また、災害現場へ出動し科学的知識に基づく助言を行うなどの業務を実施している。

#### 1. 研究業務及び燃焼実験

- (1) 数年にわたるテーマや年度ごとに策定したテーマについて研究している。
- (2) 火災原因究明のための再現実験や特異な燃焼現象について実験している。

#### 2. 成分鑑定及び危険物確認試験

- (1) 災害現場などから収去した不明物質などを特定するための鑑定を行っている。
- (2) 「危険物の規制に関する政令」及び「危険物の試験及び性状に関する省令」で定められている試験方法に従い、物品が消防法に定められている危険物の性状を有しているか否か明らかにするための確認試験を行っている。

#### 3. 現場活動支援

災害現場における危険物質の分析や科学的知識・知見に基づく助言などの支援を行っている。

#### 4. 職員提案

「札幌市消防職員の提案に関する要綱」に基づく職員提案について、技術的な支援などを行うとともに、事務局として審査会を開催している。

#### 5. 日常生活に潜む危険性の広報

札幌市公式ホームページへ火災再現映像の掲載、報道機関への情報提供などを通して、日常生活に潜む火災などの危険性と発生メカニズムについて広報を行っている。

#### 6. 消防科学に関する情報発信

研究結果について、ホームページ掲載や消防科学研究所報の発行を通じ、科学的な知識や知見に関する情報を適宜発信している。

### 消防科学研究所の業務実績（平成27年度中）

#### 1. 研究

- (1) ガス検知管用感度増幅装置の開発について
- (2) 車椅子用避難器具の開発について
- (3) 静脈路確保用上肢固定器具の開発について
- (4) CAFSに関する基礎実験について
- (5) 壁体内部の延焼に関する実験について
- (6) 小屋裏への延焼防止効果に関する実験について
- (7) 防火手袋の熱伝導性等に関する実験について

#### 2. 燃焼実験等

29件を実施した。

#### 3. 成分鑑定

火災現場から採取した物質等の成分鑑定及び危険物確認試験を20試験実施した。

#### 4. 職 員 提 案

職員の創意工夫による有益な提案について23件の審査を行い、7件の職員提案表彰を実施した。

#### 5. 広報活動と情報提供

- (1) 市民に対する出前講座等の外部講義及び実験を9件行った。
- (2) 施設見学の対応を16件、さらに報道対応等を33件行った。

#### 6. 学 校 研 修

消防学校初任・専科教育等での講義及び実験を11件実施した。

(単位：件)

研 究						
ガス検知管用感度増幅装置の開発について	車椅子用避難器具の開発について	静脈路確保用上肢固定器具の開発について	C A F Sに関する基礎実験について	壁体内部の延焼に関する実験について	小屋裏への延焼防止効果に関する実験について	防火手袋の熱伝導性等に関する実験について
1	1	1	1	1	1	1

(単位：件)

燃焼 実験等	成分 鑑定等	職員提案 審査	広報活動と情報発信				消防学校 初任・専科教育等 講義実験
			出前講座等	施設見学等	報道取材等	所報等の発行	
29	20	23	9 (270)	16 (465)	33	1	11 (603)

(注) ( ) 内は、対象者の人数を表す。

#### 主な研究装置・機器一覧 (平成28年4月1日現在)

(単位：件)

装 置 ・ 機 器 名	数 量	装 置 ・ 機 器 名	数 量
フーリエ変換赤外分光分析装置	1	圧 力 容 器 試 験 装 置	1
ガスクロマトグラフ質量分析装置	1	放 射 温 度 計	1
熱 分 析 装 置	1	圧 力 測 定 器	1
ガ ス ク ロ マ ト グ ラ フ	1	X 線 透 過 装 置	1
低 温 実 験 ユ ニ ッ ト	1	熱 流 束 計	3
落 球 式 打 撃 感 度 試 験 装 置	1	デ ジ タ ル マ イ ク ロ ス コ ー プ	1
ク リ ー ブ ラ ン ド 開 放 式 自 動 引 火 点 測 定 器	1	恒 温 恒 湿 ユ ニ ッ ト	1
タ グ 密 閉 式 自 動 引 火 点 測 定 器	1	ホ ル タ ー 心 電 計	4
セ タ 密 閉 式 自 動 引 火 点 測 定 器	1	粉 じ ん 測 定 器	2
B 型 (ブルックフィールド) 粘度計	1	風 向 風 速 計	2
燃 焼 試 験 装 置	1	騒 音 計	2
デ ジ タ ル オ シ ロ ス コ ー プ	1	多 チ ャ ン ネ ル デ ー タ ロ ガ ー	3
発 火 点 測 定 器	1	分 光 蛍 光 光 度 計	1
カ ー ル フ ィ ッ シ ャ ー 水 分 測 定 器	1	識 別 機 能 付 ガ ス 検 知 器	1

# 音 楽 隊

## 音 楽 隊 の 概 要

札幌市消防音楽隊は、市民と消防を結ぶ「音の架け橋」として昭和43年6月に発隊し、平成28年4月1日現在、隊長1名、楽長（非常勤）1名、奏楽隊員32名の計34名編成で活動している。

平成27年中の行事回数は22回で、消防出初式や119ニューイヤーコンサートをはじめとする各種公共的なイベント等に出演し、本市消防のPR及び防火・防災思想の普及啓発活動を行っている。

### 音楽隊活動状況（平成27年中）

（単位：回）

区 分	総数	1月	2月	3月	4月	5月	6月	7月	8月	9月	10月	11月	12月
<b>総 数</b>	<b>72</b>	<b>13</b>	<b>4</b>	<b>3</b>	<b>5</b>	<b>5</b>	<b>5</b>	<b>9</b>	<b>6</b>	<b>3</b>	<b>9</b>	<b>6</b>	<b>4</b>
	(-)	-	-	-	-	-	-	-	-	-	-	-	-
行 事	22	5	-	-	1	1	1	5	3	-	4	2	-
	(-)	-	-	-	-	-	-	-	-	-	-	-	-
消防局で行う儀式及び諸行事	12	2	-	-	1	-	-	2	2	-	3	2	-
	(-)	-	-	-	-	-	-	-	-	-	-	-	-
消防団で行う諸行事	-	-	-	-	-	-	-	-	-	-	-	-	-
	(-)	-	-	-	-	-	-	-	-	-	-	-	-
本市主催の儀式及び諸行事	2	1	-	-	-	-	-	-	-	-	1	-	-
	(-)	-	-	-	-	-	-	-	-	-	-	-	-
消防関係団体等の諸行事 その他公共的な諸行事	5	1	-	-	-	-	1	2	1	-	-	-	-
	(-)	-	-	-	-	-	-	-	-	-	-	-	-
その他奏楽が必要な場合	3	1	-	-	-	1	-	1	-	-	-	-	-
	(-)	-	-	-	-	-	-	-	-	-	-	-	-
定期訓練・特別訓練	50	8	4	3	4	4	4	4	3	3	5	4	4
	(-)	-	-	-	-	-	-	-	-	-	-	-	-

（注）（ ）はカラーガード隊の件数をあらわす。

### 音楽隊員配置状況（平成28年4月1日現在）

（単位：人）

区 分	総 数	消防司令		消防司令補		消防士長		消防副士長		消 防 士		団員	非常勤
		日勤	隔勤	日勤	隔勤	日勤	隔勤	日勤	隔勤	日勤	隔勤		
<b>総 数</b>	<b>34 (2)</b>	<b>2</b>	<b>2 3 (1)</b>	<b>3</b>	<b>2 9 (1)</b>	<b>-</b>	<b>-</b>	<b>1</b>	<b>11</b>	<b>-</b>	<b>1</b>		
消 防 局	4	1	- 1	-	1 -	-	-	-	-	-	-	-	1
中 央 消 防 署	4	1	1 -	1	- -	-	-	-	-	1	-	-	-
北 消 防 署	4	-	1 -	-	- 2	-	-	-	-	1	-	-	-
東 消 防 署	4	-	- -	-	- 1	-	-	1	2	-	-	-	-
白 石 消 防 署	3	-	- 1	-	- -	-	-	-	-	2	-	-	-
厚 別 消 防 署	1	-	- -	1	- -	-	-	-	-	-	-	-	-
豊 平 消 防 署	2 (1)	-	- -	-	- 2 (1)	-	-	-	-	-	-	-	-
清 田 消 防 署	3 (1)	-	- 1 (1)	-	- 1	-	-	-	-	1	-	-	-
南 消 防 署	3	-	- -	1	- 1	-	-	-	-	1	-	-	-
西 消 防 署	3	-	- -	-	1 1	-	-	-	-	1	-	-	-
手 稲 消 防 署	3	-	- -	-	- 1	-	-	-	-	2	-	-	-

（注）（ ）は女子隊員をあらわす。

# 応 援 協 定

## 応 援 協 定 の 概 要

本市では、消防組織法（昭和22年法律第226号）第39条の規定に基づき道内58の消防本部（平成28年4月1日現在）と北海道広域消防相互応援協定を締結し、万全な体制を確保しているところである。

さらに、本協定に基づき、市境界付近や高速道路での災害に対処するため、本市が道路網の状況等により直接的に関係する5消防本部（北広島市、石狩北部地区消防事務組合、江別市、小樽市及び羊蹄山ろく消防組合）と地域の実情に応じた事項について申し合せ等を取り交わし、当該地域に対する初動体制を確保している。

### 応援協定に基づく出動状況（平成27年中）

（単位：件）

消防本部		区 分	火 災		救 急		救 助		そ の 他	
総 数		応 援	3	(2)	90	(9)	4	(3)	10	(2)
		被 応 援	2	-	8	(3)	5	-	4	-
隣	北 広 島 市	応 援	1	-	4	-	-	-	1	-
		被 応 援	-	-	4	-	-	-	2	-
接	石 狩 北 部 地 区 ( 組 )	応 援	1	-	1	-	1	-	3	-
		被 応 援	1	-	1	-	3	-	-	-
市	江 別 市	応 援	-	-	5	-	-	-	3	-
		被 応 援	1	-	1	-	1	-	2	-
町	小 樽 市	応 援	1	-	-	-	2	(1)	3	(1)
		被 応 援	-	-	1	-	1	-	-	-
等	羊 蹄 山 ろ く ( 組 )	応 援	-	-	-	-	-	-	-	-
		被 応 援	-	-	-	-	-	-	-	-
そ の 他	恵 庭 市	応 援	-	-	1	(1)	1	(1)	-	-
		被 応 援	-	-	-	-	-	-	-	-
そ の 他	そ の 他	応 援	-	(2)	79	(8)	-	(1)	-	(1)
		被 応 援	-	-	1	(3)	-	-	-	-

（注）（ ）内は、航空応援の数である。

