

総務

管内情勢

北海道の西部に広がる石狩平野の南西部に位置する本市は、創建130年にして、全国5大都市の一つに数えられるまでに発展し、今日では、その面積約1,121平方キロメートル、人口約195万人を擁し、行政、経済、文化などあらゆる分野で日本における北の中核都市としての役割を果たしている。

また、年々都市化が進展し、都市部における中高層建築物の増加や地下施設等の拡大、周辺部においては団地、住宅地などの整備が進むなど、都市の様相は日ごとに変化している状況にある。

本市の行政区面積、世帯数、人口などは下記のとおりである。

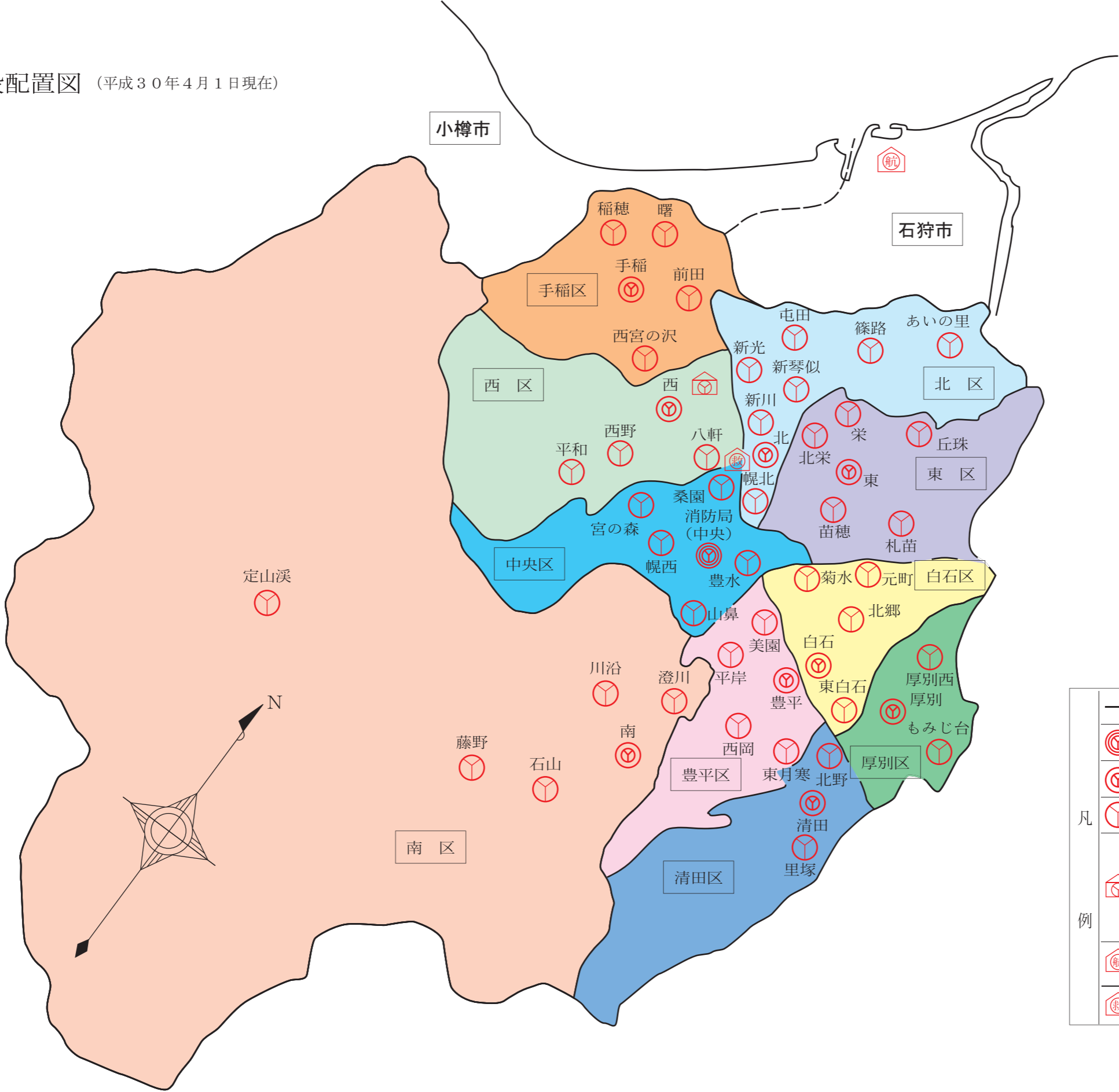
(平成30年4月1日現在)

消防署	管轄区域	総面積 (km ²)	世帯	人口
総中	数	1,121.26	1,050,295	1,949,947
	中央区	46.42	140,252	233,777
	北東区	63.57	150,380	284,777
	白厚豊清区	56.97	141,494	261,581
	石別区	34.47	120,970	211,683
	石別区	24.38	64,714	127,658
	平豊区	46.23	125,409	221,570
	平豊区	59.87	53,017	114,733
	南西区	657.48	72,219	137,920
	南西区	75.10	113,089	214,301
手	稲手区	56.77	68,751	141,947

(平成30年4月1日現在)

消防局・署	出張所	消防吏員	1 km ² 当たり		消防吏員1人当たり			
			世帯	人口	面積 (km ²)	世帯	人口	
総消防局	数	41	1,754	937	1,739	0.64	599	1,112
	中央	—	192	—	—	—	—	—
	北東	5	204	3,021	5,036	0.23	688	1,146
	北東	7	209	2,366	4,480	0.30	720	1,363
	石別	5	182	2,484	4,592	0.31	777	1,437
	石別	4	155	3,509	6,141	0.22	780	1,366
	平豊	2	109	2,654	5,236	0.22	594	1,171
	平豊	4	156	2,713	4,793	0.30	804	1,420
	清	2	109	886	1,916	0.55	486	1,053
	南西	5	177	110	210	3.71	408	779
	南西	3	139	1,506	2,854	0.54	814	1,542
手	稲	4	122	1,211	2,500	0.47	564	1,164

消防施設配置図 (平成30年4月1日現在)



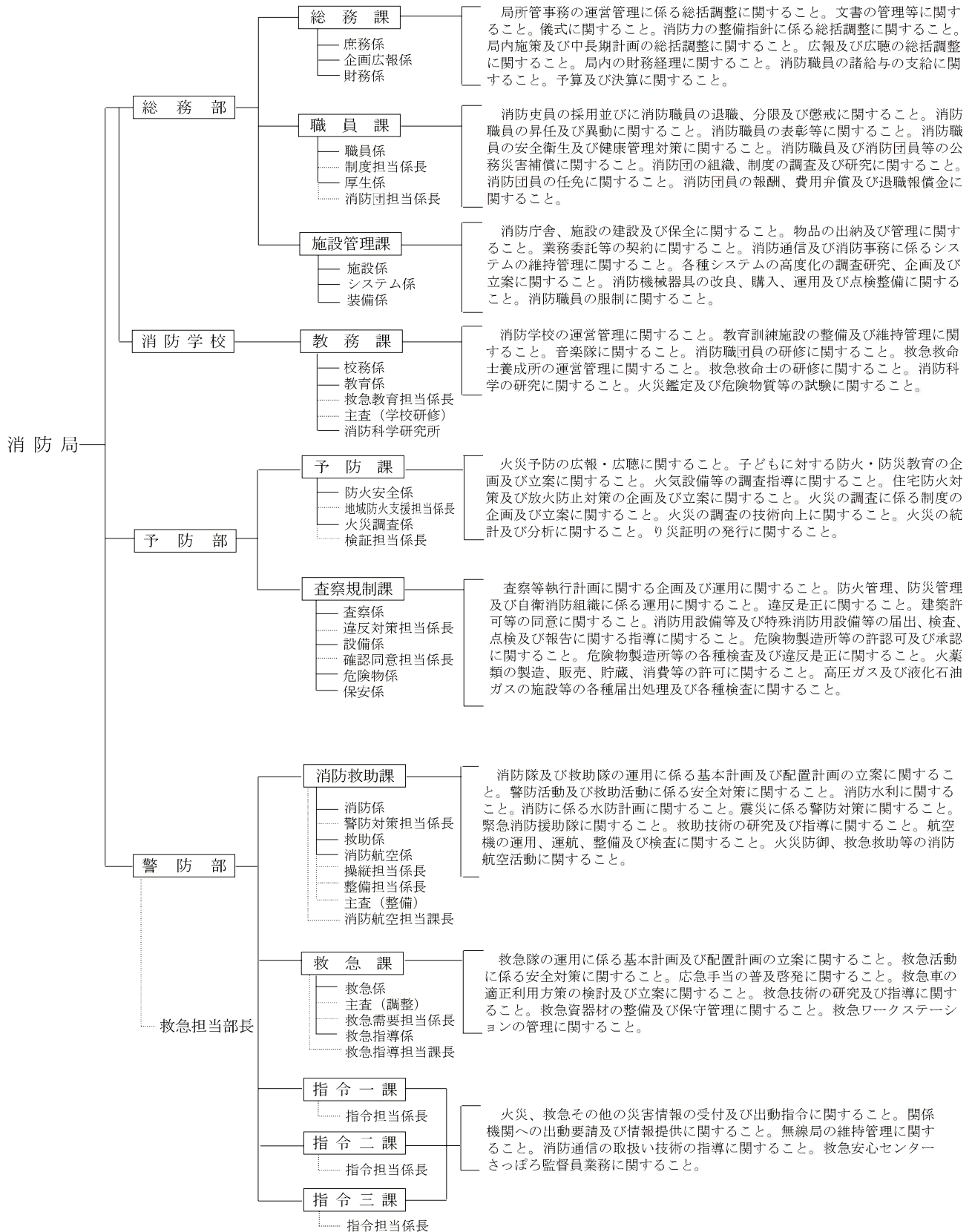
凡例		区界	
		消防局 (中央消防署併設)	1
		消防署	9 (中央署を含まない)
		出張所	41
		消防学校	
		消防科学研究所 救急救命士養成所	1
		航空隊	1
		救急ワーク ステーション	1

消防局・消防署の機構

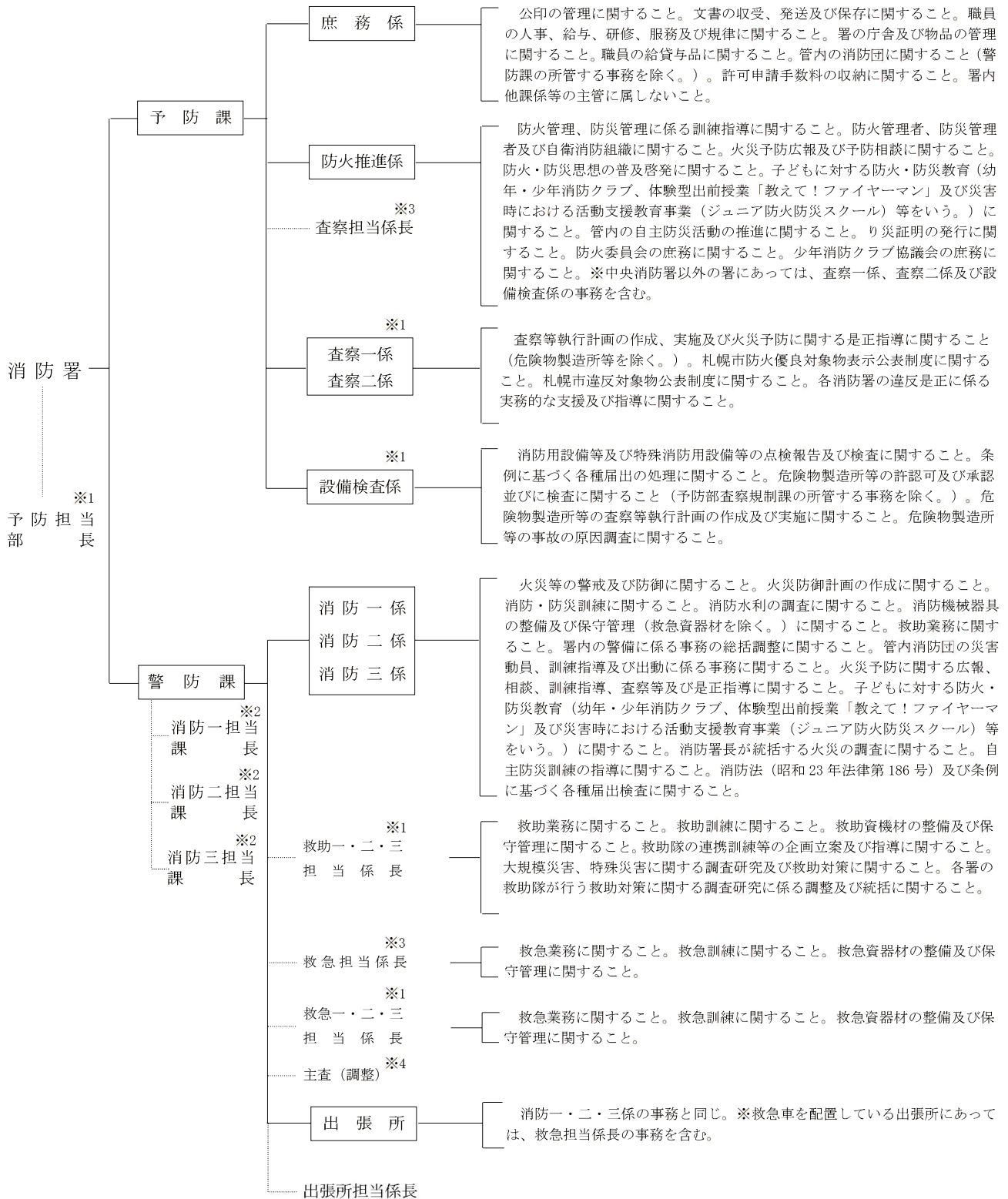
本市消防は、消防局（本部）及び1行政区1消防署制からなり、消防局は3部1消防学校11課21係1消防科学研究所、消防署は10消防署（各署2課5係〔中央署は8係〕）41出張所で構成され、平成30年度職員定数は1,734人で、現有数1,763人となっている。

なお、消防局、消防署の機構及び事務分掌は、下記のとおりである。

消防局の機構と事務分掌（平成30年4月1日現在）



消防署の機構と事務分掌（平成30年4月1日）



- ※1 中央消防署のみ
- ※2 厚別消防署、清田消防署、南消防署、手稲消防署を除く
- ※3 中央消防署を除く
- ※4 北消防署、東消防署、豊平消防署のみ

職 員

概 要

1. 職員定数と配置状況

平成30年度の職員定数は1,734人であり、うち1,723人が消防吏員定数である。

平成30年4月1日現在の定数内の消防吏員数は、消防局192人、消防署1,562人の計1,754人、定数外及びその他の出向（派遣・休職・初任教育等の職員等）の消防吏員数は、計57人である。

2. 任用状況

平成29年度の採用試験は、受験者総数616人を対象に実施し、大学の部22人、短大の部9人、高校の部13人の40人が合格し、うち39人を採用した。

さらに、回転翼航空機操縦士の採用選考は、受験者6人に実施し、うち1人を採用した。

また、消防吏員の昇任試験については、受験者総数703人（うち1次免除者33人）を対象に実施し、消防司令試験18人、消防司令補試験37人、消防士長試験46人が合格している。

消防吏員の再任用については、平成30年4月1日から77名（任期更新62名を含む）をフルタイムで再任用した。

3. 表彰状況

職員及び元職員については、消防功労により消防庁長官表彰4人（永年勤続功労章）のほか、北海道知事、札幌市長、消防局長等から延べ490人が表彰を受けた。

また、北海道知事、札幌市長及び消防局長から消防功労のあった市民13人及び9団体が表彰を受けた。

職員定数（過去5年間）

（単位：人）

年 度	総 数	消防吏員	消 防 事 務 職 員 等		
			事 務	技 術	業 務・技能
26	1,741	1,728	10	-	3
27	1,740	1,728	10	-	2
28	1,738	1,726	10	-	2
29	1,736	1,725	10	-	1
30	1,734	1,723	10	-	1

職員配置状況（現員）（平成30年4月1日現在）

（単位：人）

所 属	総 数	消 防 吏 員										消 防 事 務 職 員 等							
		計	消 防 司 監	消 防 正 監	消 防 監	消 防 司 令 長	消 防 司 令	消 防 司 令 補	消 防 士 長	消 防 副 士 長	消 防 士	計	事 務・技 術 職 員					業 務 職 員	技 能 職 員
													局 長 職	部 長 職	課 長 職	係 長 職	一 般 職		
総 数	1763	1754	1	6	9	49	210	457	598	-	424	9	-	1	1	1	5	-	1
総 務 部	73	66	1	1	-	4	14	30	16	-	-	7	-	1	-	1	4	-	1
総 務 課	22	17	1	-	-	1	2	9	4	-	-	5	-	1	-	1	2	-	1
職 員 課	14	13	-	-	-	1	4	4	4	-	-	1	-	-	-	-	1	-	-
施 設 管 理 課	19	18	-	-	-	1	3	7	7	-	-	1	-	-	-	-	1	-	-
教 務 課	18	18	-	1	-	1	5	10	1	-	-	-	-	-	-	-	-	-	-
予 防 部	45	44	-	1	-	2	10	16	15	-	-	1	-	-	-	-	1	-	-
予 防 課	19	18	-	1	-	1	4	5	7	-	-	1	-	-	-	-	1	-	-
査 察 規 制 課	26	26	-	-	-	1	6	11	8	-	-	-	-	-	-	-	-	-	-
警 防 部	82	82	-	1	1	6	12	34	28	-	-	-	-	-	-	-	-	-	-
消 防 救 助 課	22	22	-	1	-	2	6	10	3	-	-	-	-	-	-	-	-	-	-
救 急 一 課	21	21	-	-	1	1	3	9	7	-	-	-	-	-	-	-	-	-	-
指 令 二 課	13	13	-	-	-	1	1	5	6	-	-	-	-	-	-	-	-	-	-
指 令 三 課	13	13	-	-	-	1	1	5	6	-	-	-	-	-	-	-	-	-	-
中 央 消 防 署	204	204	-	1	1	5	24	52	70	-	51	-	-	-	-	-	-	-	-
北 消 防 署	209	209	-	1	-	5	23	50	70	-	60	-	-	-	-	-	-	-	-
東 消 防 署	182	182	-	-	1	5	19	44	62	-	51	-	-	-	-	-	-	-	-
白 石 消 防 署	155	155	-	-	1	5	16	39	53	-	41	-	-	-	-	-	-	-	-
厚 別 消 防 署	109	109	-	-	1	2	13	26	38	-	29	-	-	-	-	-	-	-	-
豊 平 消 防 署	156	156	-	1	-	5	17	38	53	-	42	-	-	-	-	-	-	-	-
清 田 消 防 署	109	109	-	-	1	2	13	25	39	-	29	-	-	-	-	-	-	-	-
南 消 防 署	177	177	-	-	1	2	19	42	59	-	54	-	-	-	-	-	-	-	-
西 消 防 署	140	139	-	-	1	4	14	32	53	-	35	1	-	-	1	-	-	-	-
手 稲 消 防 署	122	122	-	-	1	2	16	29	42	-	32	-	-	-	-	-	-	-	-
そ の 他 計	57	57	-	-	-	2	7	4	3	-	41	-	-	-	-	-	-	-	-
派 遣（財 団）	1	1	-	-	-	-	-	1	-	-	-	-	-	-	-	-	-	-	-
研 修 派 遣 等	4	4	-	-	-	-	4	-	-	-	-	-	-	-	-	-	-	-	-
市 長 部 局 出 向	7	7	-	-	-	2	3	2	-	-	-	-	-	-	-	-	-	-	-
新 採 用 職 員	40	40	-	-	-	-	-	-	1	-	39	-	-	-	-	-	-	-	-
休 職・育 児 休 業	5	5	-	-	-	-	-	1	2	-	2	-	-	-	-	-	-	-	-

職員任免状況（平成29年度中）

（単位：人）

職 階 級	任 用			出 向		退 職 等							病 気 等		
	採 用	再 任 用	昇 任	転 入	転 出	定 年	早 期 退 職	依 願	公 務 上 死 亡	公 務 外 死 亡	再 任 用 終 了	免 職	失 職	休 職	復 職
総 数	52	33	118	4	2	29	13	10	-	4	22	-	-	11	6
消 防 吏 員	52	33	118	-	-	29	13	10	-	4	22	-	-	11	6
消 防 司 監	-	-	-	-	-	1	-	-	-	-	-	-	-	-	-
消 防 正 監	-	-	2	-	-	-	1	-	-	-	-	-	-	-	-
消 防 監	-	-	3	-	-	1	-	-	-	-	-	-	-	-	-
消 防 司 令 長	-	-	10	-	-	4	2	-	-	1	-	-	-	1	1
消 防 司 令	-	4	16	-	-	5	1	1	-	1	-	-	-	1	-
消 防 司 令 補	-	13	40	-	-	3	4	3	-	1	7	-	-	3	2
消 防 士 長	1	7	47	-	-	9	4	3	-	1	4	-	-	3	1
消 防 副 士 長	-	-	-	-	-	-	-	-	-	-	-	-	-	-	-
消 防 士	51	9	-	-	-	6	1	3	-	-	11	-	-	3	2
消 防 事 務 職 員 等	-	-	-	4	2	-	-	-	-	-	-	-	-	-	-
事 務 職 員	-	-	-	3	2	-	-	-	-	-	-	-	-	-	-
技 術 職 員	-	-	-	-	-	-	-	-	-	-	-	-	-	-	-
業 務 職 員	-	-	-	-	-	-	-	-	-	-	-	-	-	-	-
技 能 職 員	-	-	-	1	-	-	-	-	-	-	-	-	-	-	-

職員年齢状況（平成30年4月1日現在）

（単位：人）

年齢	比率 %	総 数	消 防 吏 員										消防事務職員等			
			計	消防 司監	消防 正監	消防 監	消防 司令長	消防 司令	消防 司令補	消防 士長	消防 副 士長	消防 士	計	事務・ 技術 職員	業 務 職 員	技 能 職 員
平均年齢	-	40.04	40.04	58.11	58.10	55.06	54.10	50.10	45.10	36.06	-	32.03	41.10	39.02	-	63.06
総 数	100	1,763	1,754	1	6	9	49	210	457	598	0	424	9	9	0	0
18 歳	0.0	0	-	-	-	-	-	-	-	-	-	-	-	-	-	-
19 歳	0.3	6	6	-	-	-	-	-	-	-	-	6	-	-	-	-
20 歳	1.1	20	20	-	-	-	-	-	-	-	-	20	-	-	-	-
21 歳	1.2	21	21	-	-	-	-	-	-	-	-	21	-	-	-	-
22 歳	1.9	34	34	-	-	-	-	-	-	-	-	34	-	-	-	-
23 歳	3.1	55	55	-	-	-	-	-	-	2	-	53	-	-	-	-
24 歳	2.9	52	52	-	-	-	-	-	-	4	-	48	-	-	-	-
25 歳	3.2	56	56	-	-	-	-	-	-	13	-	43	-	-	-	-
26 歳	3.4	60	60	-	-	-	-	-	-	18	-	42	-	-	-	-
27 歳	3.7	65	64	-	-	-	-	-	-	39	-	25	1	1	-	-
28 歳	3.0	53	53	-	-	-	-	-	1	42	-	10	-	-	-	-
29 歳	4.0	71	71	-	-	-	-	-	1	59	-	11	-	-	-	-
30 歳	3.5	62	62	-	-	-	-	-	-	55	-	7	-	-	-	-
31 歳	4.5	79	79	-	-	-	-	-	4	69	-	6	-	-	-	-
32 歳	2.4	43	43	-	-	-	-	-	8	35	-	-	-	-	-	-
33 歳	2.8	49	49	-	-	-	-	-	19	30	-	-	-	-	-	-
34 歳	2.1	37	37	-	-	-	-	-	18	19	-	-	-	-	-	-
35 歳	1.6	29	27	-	-	-	-	-	12	15	-	-	2	2	-	-
36 歳	1.7	30	30	-	-	-	-	2	18	10	-	-	-	-	-	-
37 歳	1.6	29	29	-	-	-	-	-	16	13	-	-	-	-	-	-
38 歳	1.3	23	23	-	-	-	-	1	13	9	-	-	-	-	-	-
39 歳	1.6	29	29	-	-	-	-	2	24	2	-	1	-	-	-	-
40 歳	1.9	34	33	-	-	-	-	4	20	9	-	-	1	1	-	-
41 歳	2.2	38	38	-	-	-	-	6	26	5	-	1	-	-	-	-
42 歳	2.0	36	35	-	-	-	-	5	19	11	-	-	1	1	-	-
43 歳	2.2	38	38	-	-	-	-	10	19	9	-	-	-	-	-	-
44 歳	2.4	42	42	-	-	-	-	10	23	8	-	1	-	-	-	-
45 歳	1.9	34	34	-	-	-	-	6	15	13	-	-	-	-	-	-
46 歳	2.0	36	36	-	-	-	-	15	14	7	-	-	-	-	-	-
47 歳	2.2	39	38	-	-	-	1	14	18	4	-	1	1	1	-	-
48 歳	1.5	27	27	-	-	-	2	9	9	6	-	1	-	-	-	-
49 歳	1.6	29	28	-	-	-	1	10	11	6	-	-	1	1	-	-
50 歳	1.8	31	31	-	-	1	3	10	7	5	-	5	-	-	-	-
51 歳	0.9	16	16	-	-	-	3	6	5	-	-	2	-	-	-	-
52 歳	1.8	31	31	-	-	-	1	9	12	8	-	1	-	-	-	-
53 歳	2.6	46	46	-	-	2	3	15	19	6	-	1	-	-	-	-
54 歳	2.6	46	46	-	-	1	6	13	15	3	-	8	-	-	-	-
55 歳	3.3	59	59	-	-	1	9	17	13	6	-	13	-	-	-	-
56 歳	2.7	47	47	-	-	1	7	13	15	6	-	5	-	-	-	-
57 歳	3.4	60	60	-	3	1	6	12	12	13	-	13	-	-	-	-
58 歳	3.1	55	55	1	3	1	6	6	15	13	-	10	-	-	-	-
59 歳	2.2	38	37	-	-	1	1	7	12	5	-	11	1	1	-	-
60 歳	0.9	15	15	-	-	-	-	1	4	7	-	3	-	-	-	-
61 歳	1.8	31	31	-	-	-	-	4	12	7	-	8	-	-	-	-
62 歳	1.0	17	17	-	-	-	-	1	6	6	-	4	-	-	-	-
63 歳	0.8	14	13	-	-	-	-	1	2	1	-	9	1	1	-	-
64 歳	0.1	1	1	-	-	-	-	1	-	-	-	-	-	-	-	-

（注） 例～平均年齢、40.04とは40歳4ヵ月を示す。

職員勤続年数状況（平成30年4月1日現在）

（単位：人）

年数	比率 %	総 数	消 防 吏 員										消防事務職員等			
			計	消防 司監	消防 正監	消防 監	消防 司令長	消防 司令	消防 司令補	消防 士長	消防 副士長	消防 士	計	事務・ 技術 職員	業務 職員	技能 職員
平均勤続年数	-	19.00	19.00	36.00	35.10	35.05	35.10	29.00	24.05	15.01	-	11.03	20.09	18.06	-	38.09
総数	100	1,763	1,754	1	6	9	49	210	457	598	0	424	9	8	0	1
1年未満	0	0	-	-	-	-	-	-	-	-	-	-	-	-	-	-
1年以上2年未満	2.9	51	51	-	-	-	-	-	-	-	-	51	-	-	-	-
2年以上3年未満	3.7	65	65	-	-	-	-	-	-	-	-	65	-	-	-	-
3年以上4年未満	4.3	76	76	-	-	-	-	-	-	3	-	73	-	-	-	-
4年以上5年未満	4.1	73	73	-	-	-	-	-	-	7	-	66	-	-	-	-
5年以上6年未満	4	70	69	-	-	-	-	-	1	34	-	34	1	1	-	-
6年以上7年未満	3.6	64	64	-	-	-	-	-	-	46	-	18	-	-	-	-
7年以上8年未満	3.8	67	67	-	-	-	-	-	2	54	-	11	-	-	-	-
8年以上9年未満	3.1	54	54	-	-	-	-	-	2	52	-	-	-	-	-	-
9年以上10年未満	4.3	76	76	-	-	-	-	1	8	63	-	4	-	-	-	-
10年以上11年未満	4.2	74	74	-	-	-	-	-	16	55	-	3	-	-	-	-
11年以上12年未満	2.6	45	44	-	-	-	-	-	11	33	-	-	1	1	-	-
12年以上13年未満	1.8	31	31	-	-	-	-	-	12	19	-	-	-	-	-	-
13年以上14年未満	2.4	43	42	-	-	-	-	2	15	24	-	1	1	1	-	-
14年以上15年未満	1.6	28	28	-	-	-	-	-	14	14	-	-	-	-	-	-
15年以上16年未満	1.6	29	28	-	-	-	-	1	15	12	-	-	1	1	-	-
16年以上17年未満	1.5	27	27	-	-	-	-	5	15	7	-	-	-	-	-	-
17年以上18年未満	1.5	27	27	-	-	-	-	3	18	6	-	-	-	-	-	-
18年以上19年未満	1.4	24	24	-	-	-	-	4	12	8	-	-	-	-	-	-
19年以上20年未満	1.2	21	20	-	-	-	-	2	11	7	-	-	1	1	-	-
20年以上21年未満	1.1	20	20	-	-	-	-	6	11	2	-	1	-	-	-	-
21年以上22年未満	2.6	45	45	-	-	-	-	11	25	8	-	1	-	-	-	-
22年以上23年未満	1.6	28	28	-	-	-	-	2	17	9	-	-	-	-	-	-
23年以上24年未満	3.1	54	54	-	-	-	1	13	27	11	-	2	-	-	-	-
24年以上25年未満	1.9	34	33	-	-	-	-	12	12	9	-	-	1	1	-	-
25年以上26年未満	3.1	54	53	-	-	-	-	14	30	9	-	-	1	1	-	-
26年以上27年未満	1.5	26	26	-	-	-	1	10	9	6	-	-	-	-	-	-
27年以上28年未満	1.3	23	23	-	-	1	-	8	7	7	-	-	-	-	-	-
28年以上29年未満	1.3	23	23	-	-	-	2	5	11	4	-	1	-	-	-	-
29年以上30年未満	2.2	38	38	-	-	-	4	12	15	5	-	2	-	-	-	-
30年以上31年未満	1.1	19	19	-	-	-	2	8	6	2	-	1	-	-	-	-
31年以上32年未満	2	35	35	-	-	1	5	9	11	5	-	4	-	-	-	-
32年以上33年未満	1.8	32	32	-	-	-	7	11	11	-	-	3	-	-	-	-
33年以上34年未満	1.2	21	21	-	1	-	2	2	9	6	-	1	-	-	-	-
34年以上35年未満	3.5	61	61	-	2	1	2	17	23	10	-	6	-	-	-	-
35年以上36年未満	0	0	-	-	-	-	-	-	-	-	-	-	-	-	-	-
36年以上37年未満	5.6	99	98	1	1	3	11	21	29	14	-	18	1	1	-	-
37年以上38年未満	2.2	38	38	-	1	1	6	7	9	8	-	6	-	-	-	-
38年以上39年未満	2.9	51	50	-	1	1	3	13	11	11	-	10	1	-	-	1
39年以上40年未満	2.5	44	44	-	-	1	3	2	13	12	-	13	-	-	-	-
40年以上41年未満	1.8	32	32	-	-	-	-	6	8	8	-	10	-	-	-	-
41年以上	2.3	41	41	-	-	-	-	3	11	8	-	19	-	-	-	-

（注） 例～平均勤続年数、19.00とは19年0ヵ月を示す。

消防吏員採用試験実施状況（過去5年間）

(単位：人)

年度・試験区分	申込者	受験者 (A)	1次合格者	最終合格者 (B)	倍率 (A/B)	試験実施日 (1次)
25年度計	844 (17)	732 (13)	146 (4)	84 (3)	8.7 (4.3)	
大学の部	260 (3)	219 (2)	66 (1)	44 (1)	5.0 (2.0)	25. 6. 30
短大の部	187 (9)	156 (6)	30 (1)	15 (1)	10.4 (6.0)	25. 9. 29
高校の部	397 (5)	357 (5)	50 (2)	25 (1)	14.3 (5.0)	〃
26年度計	900 (21)	772 (17)	183 (3)	91 (2)	8.5 (8.5)	
大学の部	322 (3)	294 (3)	88 (2)	45 (1)	6.5 (3.0)	26. 6. 22
短大の部	192 (13)	143 (9)	39 (1)	18 (1)	7.9 (9.0)	26. 9. 28
高校の部	386 (5)	335 (5)	56 (－)	28 (－)	12.0 (－)	〃
27年度計	744 (20)	666 (17)	145 (3)	71 (3)	9.4 (5.7)	
大学の部	252 (5)	240 (4)	69 (2)	35 (2)	6.9 (2.0)	27. 6. 28
短大の部	199 (9)	160 (7)	31 (－)	14 (－)	11.4 (－)	27. 9. 27
高校の部	293 (6)	266 (6)	45 (1)	22 (1)	12.1 (6.0)	〃
28年度計	734 (16)	639 (15)	145 (2)	57 (1)	11.2 (15.0)	
大学の部	240 (4)	218 (4)	73 (1)	30 (－)	7.3 (－)	28. 6. 26
短大の部	183 (4)	143 (4)	26 (－)	10 (－)	14.3 (－)	28. 9. 25
高校の部	311 (8)	278 (7)	46 (1)	17 (1)	16.4 (7.0)	〃
29年度計	616 (21)	530 (19)	116 (3)	44 (3)	12.0 (6.3)	
大学の部	212 (3)	189 (3)	53 (1)	22 (1)	8.6 (3.0)	29. 6. 25
短大の部	148 (6)	116 (4)	23 (－)	9 (－)	12.9 (－)	29. 9. 24
高校の部	256 (12)	225 (12)	40 (2)	13 (2)	17.3 (6.0)	〃

(注) () は女子の数で内数である。

消防吏員昇任試験実施状況（過去5年間）

(単位：人)

年度・試験区分	申込者	受験者 (A)	1次合格者	最終合格者 (B)	倍率 (A/B)	試験実施日 (1次)
25年度計	575	554	152	149	3.7	
消防司令	183	175	26	25	7.0	25. 6. 4
消防司令補	235	228	50	49	4.6	〃
消防士長	157	151	76	75	2.0	25. 6. 3
26年度計	535	511	130	117	4.4	
消防司令	175	166	17	20	8.3	26. 6. 3
消防司令補	221	213	42	36	5.9	〃
消防士長	139	132	71	61	2.2	26. 6. 2
27年度計	566	530	107	102	5.2	
消防司令	174	168	19	19	8.8	27. 6. 2
消防司令補	244	230	38	37	6.2	〃
消防士長	148	132	50	46	2.9	27. 6. 1
28年度計	623	582	95	103	5.7	
消防司令	191	185	19	16	11.6	28. 6. 7
消防司令補	264	249	34	40	6.2	〃
消防士長	168	148	42	47	3.1	28. 6. 6
29年度計	703	670	89	101	6.6	
消防司令	203	194	15	18	10.8	29. 6. 6
消防司令補	305	296	34	37	8.0	〃
消防士長	195	180	40	46	3.9	29. 6. 5

消防吏員の居住地状況（平成30年4月1日現在）

（単位：人）

所 属	総 数	中央区	北 区	東 区	白石区	厚別区	豊平区	清田区	南 区	西 区	手稲区	市 外
総 数	1,754	115	261	173	133	70	282	139	149	149	135	148
総 務 部	66	3	10	9	1	5	9	8	5	4	4	8
予 防 部	44	3	5	2	3	2	10	-	3	8	2	6
警 防 部	82	5	17	5	3	4	8	11	4	5	12	8
中 央 消 防 署	204	20	34	15	14	10	35	14	20	18	11	13
北 消 防 署	209	10	36	30	13	8	24	10	17	23	17	21
東 消 防 署	182	11	34	21	17	3	28	15	13	18	10	12
白 石 消 防 署	155	13	19	18	12	7	31	15	13	6	9	12
厚 別 消 防 署	109	3	8	8	16	8	18	8	6	11	7	16
豊 平 消 防 署	156	8	22	22	14	7	25	18	9	10	8	13
清 田 消 防 署	109	5	8	9	12	4	21	23	10	4	2	11
南 消 防 署	177	12	17	11	14	6	43	9	36	11	11	7
西 消 防 署	139	12	22	11	9	4	22	7	10	12	19	11
手 稲 消 防 署	122	10	29	12	5	2	8	1	3	19	23	10

表彰状況（平成29年度中）

1. 消防職員（元職員を含む）

（単位：人）

区 分	総数	功 勞	永年勤続功勞	功績章	精績章	永年勤続	勤務成績優秀	人命救助	優秀火災防ぎよ	救急救護	善行	退職	その他
総 数	492	17	4	25	3	371	43	-	-	-	-	29	-
叙 勲	15	15	-	-	-	-	-	-	-	-	-	-	-
消 防 庁 長 官	4	-	4	-	-	-	-	-	-	-	-	-	-
知 事	36	1	-	-	-	35	-	-	-	-	-	-	-
市 長	154	-	-	-	-	125	-	-	-	-	-	29	-
消 防 局 長	40	-	-	-	-	-	40	-	-	-	-	-	-
日本消防協会長	39	-	-	1	3	35	-	-	-	-	-	-	-
北海道消防協会長	181	-	-	24	-	157	-	-	-	-	-	-	-
全国消防長会長	20	1	-	-	-	19	-	-	-	-	-	-	-
全国消防協会長	3	-	-	-	-	-	3	-	-	-	-	-	-

2. 一 般 市 民

（単位：人）

区 分	総数	人命救助		初期消火		火災予防		寄付行為等	
		団体	個人	団体	個人	団体	個人	団体	個人
総 数	22	-	-	-	-	9	13	-	-
知 事	1	-	-	-	-	-	1	-	-
市 長	4	-	-	-	-	-	4	-	-
局 長	17	-	-	-	-	9	8	-	-

職員の公務・通勤災害の発生状況（平成29年中）

（単位：人）

種 別	総数	1月	2月	3月	4月	5月	6月	7月	8月	9月	10月	11月	12月
総 数	12	2	2	2	-	-	-	-	3	1	-	2	-
火 災 出 動	1	1	-	-	-	-	-	-	-	-	-	-	-
救 急 出 動	1	-	1	-	-	-	-	-	-	-	-	-	-
救 助 出 動	-	-	-	-	-	-	-	-	-	-	-	-	-
そ の 他 の 出 動	1	-	-	-	-	-	-	-	-	1	-	-	-
訓 練	4	-	-	1	-	-	-	-	2	-	-	1	-
そ の 他	4	1	1	-	-	-	-	-	1	-	-	1	-
通 勤 途 上	1	-	-	1	-	-	-	-	-	-	-	-	-

資格（特殊技能）取得状況（平成30年4月1日現在）

（単位：人）

種 別	総 数	司 監	正 監	監	司令長	司 令	司令補	士 長	副 士 長	士
消防吏員数（現員）	1,754	1	6	9	49	210	457	598	-	424
自動車運転・整備関係										
大 型	630	-	1	-	4	47	205	280	-	93
けん引	107	-	-	-	1	13	35	38	-	20
普通（中型含む）	1,044	1	5	9	46	155	216	275	-	337
整備士	11	-	-	-	-	2	5	2	-	2
救急関係										
救急資格者	1,075	1	5	5	29	87	218	363	-	367
救急救命士	365	-	-	1	5	33	134	181	-	11
通信関係										
第1級特殊無線技士	69	-	-	-	5	21	27	12	-	4
第2級特殊無線技士	95	1	-	2	6	32	33	15	-	6
第3級特殊無線技士	451	-	-	-	-	13	63	91	-	284
航空特殊無線技士	94	-	-	-	6	19	48	19	-	2
海技関係										
小型船舶操縦士	130	-	1	1	2	28	48	38	-	12
潜水士	206	-	1	-	4	33	62	84	-	22
消防設備関係										
消防設備士（甲種）	8	-	-	-	1	4	2	1	-	-
消防設備士（乙種）	91	-	-	2	6	38	28	14	-	3
消防設備点検資格者（1種）	11	-	-	-	2	3	6	-	-	-
消防設備点検資格者（2種）	12	-	-	1	2	3	5	1	-	-
危険物関係										
危険物取扱者（甲種）	18	-	-	-	1	7	4	3	-	3
危険物取扱者（乙種）	391	-	1	1	16	96	170	77	-	30
その他										
衛生管理者	33	-	1	2	16	9	3	1	-	1
足場組立作業主任者	55	-	1	1	2	13	16	16	-	6
酸素欠乏危険作業 酸素欠乏・硫化水素危険作業	373	-	1	-	9	59	102	153	-	49
玉掛技能	267	-	-	1	2	24	87	123	-	30
移動式、固定式クレーン	258	-	-	-	2	21	84	124	-	27
ガス溶接作業	283	-	-	2	9	62	95	84	-	31
車両系建設機械（解体）	29	-	-	-	-	2	9	17	-	1
車両系建設機械（整地）	55	-	-	-	-	5	14	28	-	8
予防技術検定										
危険物	21	-	-	-	-	6	13	2	-	-
消防用設備	18	-	-	-	1	4	10	3	-	-
防火査察	51	-	-	-	1	12	25	12	-	1

予 算

消 防 予 算

平成30年度の消防関係予算（歳出）の総額は18,891,236千円で、前年度と比較して3.9%の増、一般会計予算に対する割合は1.9%となっている。

主な事業として、真駒内地区防災拠点施設強化費、消防施設庁舎監視システム更新整備費、北消防団篠路分団施設整備費、消防出張所機能強化費、消防ヘリコプター更新整備費、消防車両整備費、震災対策用消防水利整備促進費、ジュニアバイスタンダー育成費、ICTを活用した消防と医療の連携強化費、消防団と市民でつくる災害安心都市さっぽろ事業費、救急隊増強整備費等が盛り込まれている。

なお、平成30年度予算額は、当初予算のみの計上である。

1. 予算の概要（歳出）

(単位：千円・%)

区 分	平成30年度	平成29年度	増△減	増△減率
消 防 費	5,967,500	5,257,215	710,285	13.5
常備消防費	3,298,427	3,374,930	△76,503	△2.3
消防業務総括費	3,043,632	3,076,124	△32,492	△1.1
常備消防活動費	254,795	298,806	△44,011	△14.7
非常備消防費	322,573	350,685	△28,112	△8.0
消防団運営費	322,573	350,685	△28,112	△8.0
消防施設整備費	2,346,500	1,531,600	814,900	53.2
消防施設整備関係費	1,457,000	845,600	611,400	72.3
消防車両整備費	690,000	632,000	58,000	9.2
消防防災対策費	199,500	54,000	145,500	269.4
職 員 費				
消防関係職員費	12,923,736	12,925,814	△2,078	△0.02
計	18,891,236	18,183,029	708,207	3.9

2. 消防関係予算内訳

(単位：千円・%)

予 算 額			消 防 費					
一般会計	消防関係予算	比率	常備消防費	比率	非常備消防費	比率	消防施設整備費	比率
A	B	B/A	C	C/B	D	D/B	E	E/B
1,011,600,000	18,891,236 (12,923,736)	1.9	16,222,163 (12,923,736)	85.9	322,573	1.7	2,346,500	12.4

(注) () は、消防関係職員費で内数

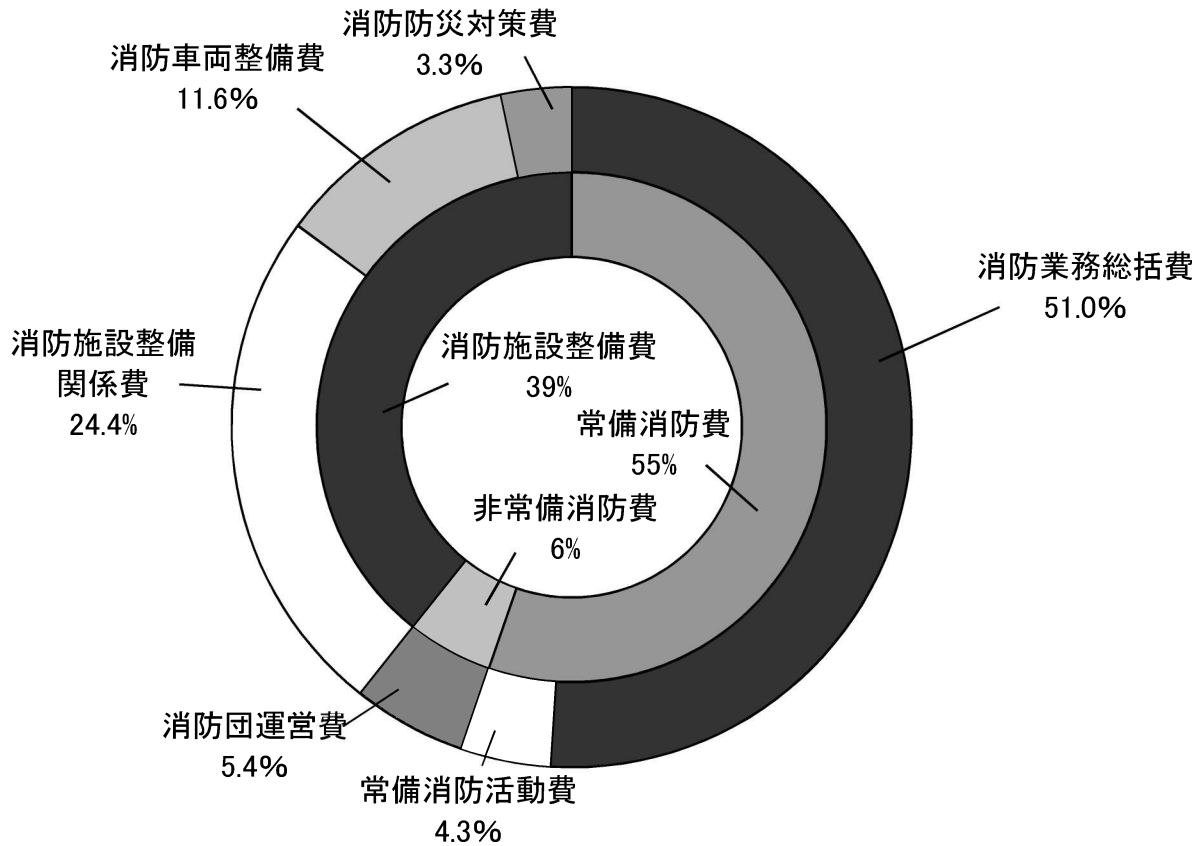
消防費の各比率は小数点以下第2位を四捨五入しているため、合計しても必ずしも100とはならない。

3. 消防費財源内訳

(単位：千円)

	特定財源	一般財源
	1,315,590	4,651,910
分担金及び負担金	32,071	
使用料及び手数料	49,593	
道支出金	24,585	
財産収入	18,291	
諸収入	219,050	
寄付金	30,000	
市債	942,000	

4. 消防費目事業別比較



5. 年度別一般会計と消防関係費との比較 (過去5年間)

(単位：千円・%)

年 度	予 算 額					決 算 額				
	一般会計	対前年度 増減率	消 防 関 係 費	対前年度 増減率	比 率	一般会計	対前年度 増減率	消 防 関 係 費	対前年度 増減率	比 率
	A		B		B/A	C		D		D/C
26	884,750,000	3.8	18,199,450	△ 4.7	2.1	882,717,429	4.8	17,713,253	△ 4.5	2.0
27	901,037,127	1.8	17,451,822	△ 4.1	1.9	880,807,510	△ 0.2	17,025,750	△ 3.9	1.9
28	936,550,000	3.9	20,923,185	19.9	2.2	913,881,686	3.8	20,526,757	20.6	2.2
29	996,500,000	6.4	18,183,029	△ 13.1	1.8	-	-	-	-	-
30	1,011,600,000	1.5	18,891,236	3.9	1.9	-	-	-	-	-

6. 消防関係費と人口等との比較 (過去5年間)

(人口：各年4月1日現在) (単位：円)

年度	予 算 額		決 算 額	
	人口1人当たり	1世帯当たり	人口1人当たり	1世帯当たり
26	9,435	18,059	9,183	17,577
27	9,021	17,142	8,800	16,723
28	10,779	20,319	10,575	19,934
29	9,342	17,479	-	-
30	9,688	17,987	-	-

平成30年度主要事業概要

(単位：千円)

事業名	主要事業の概要	予算額
消防施設整備	真駒内地区防災拠点施設強化 南消防署の移転に伴う改築工事等	950,000 (1,062,000)
	消防施設庁舎監視システム更新整備 消防施設に設置されている庁舎監視システムの更新	319,000
	北消防団篠路分団施設整備 道道花畔札幌線拡張工事に伴う、北消防団篠路分団詰所移転に係る改築工事	27,000
	消防出張所機能強化 北郷出張所の移転・改築に係る用地取得及び基本・実施設計	89,000
		1,385,000 (1,497,000)
消防設備整備	消防ヘリコプター更新整備 新機体運用に必要な機体整備	72,000 72,000
消防車両整備	消防車両の更新	12台
	水槽車	3台
	救急車	5台
	水槽救助車	1台
	屈折車	1台
	指揮車	1台
	資材搬送車	1台
はしご車・屈折車重点整備	2台	
690,000		
消防震災対策	震災対策用消防水利整備促進 大規模災害時における消防水利の確保	38,000 38,000
防火防災推進	ジュニアバイスタンダー育成 小・中学生を対象にした救命指導に必要な資器材の購入及び救命講習テキストの製作	4,500 4,500
救急安心都市推進	ICTを活用した消防と医療の連携強化 救急体制強化のための病院選定支援システムの構築	61,000 61,000
震災時消防体制強化	消防団と市民でつくる災害安心都市さっぽろ事業 教育訓練の充実による地域防災力の強化及び女性消防団員の更なる活性化を図るための情報交流事業の実施	5,000 5,000
救急救助推進	救急隊増強整備 救急隊増強に必要な救急車両の整備及び庁舎改修	91,000 91,000
合計		2,346,500 (2,458,500)

※()内は繰越明許後の額

消防施設の概要 (平成30年4月1日現在)

名 称	所 在 地	構 造 1階面積、延べ面積	敷地面積	竣 工	備 考	
消防局庁舎 (中央消防署併設)	中央区 南4条西10丁目	鉄骨鉄筋コンクリート造 地下2階・地上8階建 1,076.99㎡ 8,502.73㎡	1,735.87㎡	S 61. 11		
		無線基地局	—	S 62. 2	塔 高59.67m (消防局庁舎の 高さを含む)	
		衛星地球局	—	H 29. 3	口 径4.5m	
消防学校 消防科学研究所 救急救命士養成所	西区 八軒10条西13丁目	鉄筋コンクリート造3階建 1,521.93㎡ 3,846.12㎡ (うち北鐘寮南棟 245㎡ 490㎡)	49,370.41㎡	H 11. 10 H 5. 3 H 5. 3 (H 20. 3)		
		消防訓練塔		鉄骨鉄筋コンクリート造 地下1階・地上10階建 97.96㎡ 565.57㎡	S 52. 12	塔 高34.2m
		消防補助訓練塔 (実火災型訓練施設)		鉄骨造5階建 81.18㎡ 315.36㎡ (うち1階2階 162.36㎡)	S 53. 9 (H 13. 2)	塔 高19.1m
		救助訓練塔		A塔鉄骨造5層 B、C塔鉄骨造1層	H 7. 12	A塔高17.0m B、C塔高7.0m
		屋内訓練場		鉄骨鉄筋コンクリート造 2階建 750.20㎡ 994.40㎡	S 55. 1	
		水難救助 訓練場		鉄筋コンクリート造 上屋鉄骨造ビニール張 684.00㎡ 739.00㎡	S 55. 8	
		車 庫		鉄骨造平屋建 286.56㎡	S 57. 12	
		活動資機材集約 センター		鉄骨造平屋建 499.75㎡	H 23. 1	
		備 蓄 倉 庫		鉄骨造平屋建 311.37㎡	H 8. 3	
		自動車走行訓練場		周回、屈折、曲線、方向変換、 坂道、直線コース、アスファ ルト舗装	S 56. 9	
		ヘリコプター 臨 着 場		23m×23m アスファルト舗装	H 3. 4	
		大規模災害 緊急給油施設		地下埋設タンク20kℓ ガソリン10,000ℓ 軽油10,000ℓ	H 25. 6	
消防航空隊庁舎	石狩市 新港東2丁目1番2	鉄骨造地上一部2階建 1階2階776.58㎡借用	13,200.16㎡ 借用	H 8. 5	賃貸借契約 H 20. 9	
救急ワーク ステーション	中央区 北11条西13丁目	鉄筋コンクリート造 2階建 207.80㎡ 326.54㎡	450.04㎡	H 7. 10		
市民防災センター (白石消防署併設)	白石区 南郷通6丁目北	鉄筋コンクリート造 地下1階・地上4階建 うち1階～4階	3,168.50㎡	H 15. 2		
白石タイヤ庫	白石区 中央1条3丁目	鉄骨造平屋建 240.00㎡	991.74㎡	S 45. 8		
藻岩山無線基地局	南区 藻岩山27林班イ小班	鉄筋コンクリート造 2階建 43.60㎡ 85.85㎡	228.00㎡	S 60. 11	塔 高42.7m	
小金湯無線中継所	南区 小金湯662番3	鉄筋コンクリート造 2階建 30.25㎡ 60.50㎡	361.36㎡	H 12. 12	塔 高40.0m	

名 称	所 在 地	構 造 1階面積、延べ面積	敷地面積	竣 工	備 考	
消防局	もみじ台無線基地	厚別区 もみじ台南7丁目	鉄筋コンクリート造 2階建 30.25㎡ 60.50㎡	134.49㎡	S 61. 8	塔 高42.7m
	朝日岳無線基地局	南区 定山溪事業区	鉄筋コンクリート造 平屋建 29.16㎡	1,433.00㎡	S 60. 11	塔 高22.7m
	藤野無線基地局	南区 藤野487番4	鉄筋コンクリート造 平屋建 19.36㎡	116.13㎡	S 60. 11	塔 高32.7m
	当別無線基地局	石狩郡当別町 字高岡3199番地	鉄骨鉄筋コンクリート造 7階建 68.89㎡ 211.45㎡	802.35㎡	H 3. 1	塔 高59.5m
中央消防署	本 署	中央区 南4条西10丁目	消防局庁舎 1・2階	—	S 61. 12	
	桑園出張所	中央区 北4条西22丁目	鉄筋コンクリート造 2階建 294.28㎡ 431.56㎡	698.34㎡	S 59. 11	
	宮の森出張所	中央区 宮の森2条11丁目	鉄筋コンクリート造 2階建 287.66㎡ 416.62㎡	848.71㎡	S 57. 10	
	豊水出張所	中央区 南8条西2丁目	鉄筋コンクリート造 2階建 618.39㎡ 887.14㎡	1,806.28㎡	H 25. 2	
	幌西出張所	中央区 南11条西21丁目	鉄筋コンクリート造 2階建 278.69㎡ 407.19㎡	793.39㎡	S 55. 11	
	山鼻出張所	中央区 南23条西10丁目	鉄筋コンクリート造 2階建 438.90㎡ 588.20㎡	1,050.20㎡	H 17. 3	
北消防署	本 署	北区 北24条西8丁目	鉄筋コンクリート造 2階建 520.20㎡ 950.23㎡	1,619.69㎡	S 55. 1	
	あいの里出張所	北区 あいの里2条1丁目	鉄筋コンクリート造 2階建 385.84㎡ 535.84㎡	1,003.30㎡	H 7. 3	
	篠路出張所	北区 篠路2条4丁目	鉄筋コンクリート造 2階建 423.36㎡ 659.13㎡	1,047.17㎡	H 22. 3	
	屯田出張所	北区 屯田5条10丁目	鉄筋コンクリート造 2階建 229.12㎡ 335.86㎡	724.00㎡	S 50. 12	
	新琴似出張所	北区 新琴似8条4丁目	鉄筋コンクリート造 2階建 341.16㎡ 480.76㎡	839.98㎡	H 2. 12	
	新光出張所	北区 新琴似1条12丁目	鉄筋コンクリート造 2階建 287.66㎡ 416.62㎡	864.00㎡	S 56. 11	
	新川出張所	北区 新川1条3丁目	鉄筋コンクリート造 2階建 225.15㎡ 328.33㎡	676.61㎡	S 48. 10	
	幌北出張所	北区 北15条西5丁目	鉄筋コンクリート造 2階建 275.38㎡ 540.81㎡	970.04㎡	H 9. 3	
東消防署	本 署	東区 北24条東17丁目	鉄筋コンクリート造 2階建 534.37㎡ 918.37㎡	1,530.00㎡	S 47. 11	
	丘珠出張所	東区 北丘珠1条2丁目	鉄筋コンクリート造 2階建 286.05㎡ 421.81㎡	798.86㎡	S 59. 11	

名 称	所 在 地	構 造 1階面積、延べ面積	敷地面積	竣 工	備 考	
東 消 防 署	栄 出 張 所	東区 北46条東14丁目	鉄筋コンクリート造 2階建 279.68㎡ 408.18㎡	792.00㎡	S52. 12	
	北 栄 出 張 所	東区 北39条東1丁目	鉄筋コンクリート造 2階建 342.68㎡ 517.68㎡	991.26㎡	H27. 3	
	札 苗 出 張 所	東区 東苗穂4条2丁目	鉄筋コンクリート造 2階建 231.25㎡ 337.99㎡	708.64㎡	S49. 12	
	苗 穂 出 張 所	東区 北8条東11丁目	鉄筋コンクリート造 2階建 421.00㎡ 632.82㎡	1,256.70㎡	H24. 3	
白 石 消 防 署	本 署 (市民防災センター併設)	白石区 南郷通6丁目北	鉄筋コンクリート造 地下1階・地上4階建 1,227.50㎡ 3,674.65㎡	3,168.50㎡	H15. 2	
	元 町 出 張 所	白石区 菊水元町8条2丁目	鉄筋コンクリート造 2階建 280.90㎡ 409.40㎡	819.40㎡	S55. 11	
	菊 水 出 張 所	白石区 菊水上町1条3丁目	鉄筋コンクリート造 2階建 295.68㎡ 432.96㎡	619.22㎡	S60. 12	
	北 郷 出 張 所	白石区 北郷3条5丁目	鉄筋コンクリート造 2階建 224.31㎡ 327.49㎡	714.04㎡	S46. 10	
	東 白 石 出 張 所	白石区 本通18丁目北	鉄筋コンクリート造 2階建 330.16㎡ 459.12㎡	1,038.72㎡	S57. 10	
厚 別 消 防 署	本 署	厚別区 厚別中央1条5丁目	鉄筋コンクリート造 地下1階・地上4階建 うち1階2階1,208㎡占有	826.41㎡	H元. 9	
	厚 別 西 出 張 所	厚別区 厚別西3条5丁目	鉄筋コンクリート造 2階建 304.25㎡ 442.25㎡	840.00㎡	S61. 12	
	も み じ 台 出 張 所	厚別区 もみじ台北7丁目	鉄筋コンクリート造 2階建 279.68㎡ 408.18㎡	746.87㎡	S53. 12	
豊 平 消 防 署	本 署	豊平区 月寒東1条8丁目	鉄筋コンクリート造 5階建 489.80㎡ 1,539.35㎡	1,363.05㎡	S44. 12	改修H19. 7
	美 園 出 張 所	豊平区 豊平1条12丁目	鉄筋コンクリート造 2階建 342.68㎡ 517.68㎡	829.77㎡	H27. 3	
	平 岸 出 張 所	豊平区 平岸1条11丁目	鉄筋コンクリート造 2階建 340.20㎡ 480.20㎡	840.00㎡	H 4. 3	
	西 岡 出 張 所	豊平区 西岡4条6丁目	鉄筋コンクリート造 2階建 235.78㎡ 351.90㎡	750.00㎡	S53. 12	
	東 月 寒 出 張 所	豊平区 羊ヶ丘1番地	鉄筋コンクリート造 2階建 224.31㎡ 327.49㎡	628.13㎡	S46. 10	
清 田 消 防 署	本 署	清田区 平岡1条1丁目	鉄筋コンクリート造 4階建 うち1階2階 1,495.44㎡ 占有	2,459.50㎡	H 9. 10	
	北 野 出 張 所	清田区 北野7条5丁目	鉄筋コンクリート造 2階建 282.55㎡ 409.42㎡	727.00㎡	S55. 11	
	里 塚 出 張 所	清田区 里塚1条4丁目	鉄筋コンクリート造 2階建 262.10㎡ 517.16㎡	1,245.30㎡	H11. 3	

名 称		所 在 地	構 造 1階面積、延べ面積	敷地面積	竣 工	備 考
南 消 防 署	本 署	南区 真駒内幸町1丁目	鉄筋コンクリート造 2階建 712.14㎡ 868.00㎡	1,874.81㎡	S39. 6	
	澄 川 出 張 所	南区 澄川4条6丁目	鉄筋コンクリート造 2階建 235.78㎡ 351.90㎡	750.00㎡	S52. 12	
	川 沿 出 張 所	南区 川沿2条3丁目	鉄筋コンクリート造 2階建 229.12㎡ 335.86㎡	719.70㎡	S50. 12	
	定 山 溪 出 張 所 (定山溪無線中継所併設)	南区 定山溪温泉西2丁目	鉄筋コンクリート造 2階建 228.37㎡ 461.02㎡	1,276.62㎡	S47. 10	
	石 山 出 張 所	南区 石山2条4丁目	鉄筋コンクリート造 2階建 287.66㎡ 416.62㎡	873.21㎡	S56. 11	
	藤 野 出 張 所	南区 藤野2条3丁目	鉄筋コンクリート造 2階建 417.52㎡ 601.60㎡	1,138.38㎡	H15. 3	
西 消 防 署	本 署	西区 発寒10条4丁目	鉄筋コンクリート造 3階建 うち1階2階 1,534.97㎡占有	1,220.28㎡	H 6. 3	
	八 軒 出 張 所	西区 八軒1条東3丁目	鉄筋コンクリート造 2階建 342.10㎡ 484.74㎡	839.70㎡	S63. 1	
	西 野 出 張 所	西区 西野3条2丁目	鉄筋コンクリート造 2階建 231.25㎡ 337.99㎡	726.99㎡	S49. 12	
	平 和 出 張 所	西区 平和2条3丁目	鉄筋コンクリート造 2階建 245.89㎡ 363.59㎡	622.05㎡	S54. 12	
手 稲 消 防 署	本 署	手稲区 手稲本町2条5丁目	鉄筋コンクリート造 2階建 667.90㎡ 1,429.25㎡	1,615.57㎡	H元. 10	
	曙 出 張 所	手稲区 前田6条16丁目	鉄筋コンクリート造 2階建 323.99㎡ 478.55㎡	813.35㎡	H 4. 3	
	稲 穂 出 張 所	手稲区 稲穂3条6丁目	鉄筋コンクリート造 2階建 287.66㎡ 416.62㎡	825.10㎡	S56. 11	
	前 田 出 張 所	手稲区 前田6条5丁目	鉄筋コンクリート造 2階建 307.67㎡ 443.03㎡	691.43㎡	S58. 12	
	西 宮 の 沢 出 張 所	手稲区 西宮の沢4条1丁目	鉄筋コンクリート造 2階建 279.68㎡ 408.18㎡	723.66㎡	S51. 12	

消防ヘリコプター

愛 称	さつぼろ (1号機)	さつぼろ (2号機)
型 式	ベル式 412EP 型 (アメリカ合衆国)	レオナルド式 AW139 型 (イタリア共和国)
国籍及び登録記号	JA119L	JA17AR
導 入	平成 21 年 3 月	平成 29 年 3 月
全 長	17.11m	16.62m
全 幅	3.30m	4.22m
全 高	4.71m	4.98m
エンジン	双発タービンエンジン 900SHP×2	双発タービンエンジン 1,679SHP×2
速 度	259 km/h	278 km/h
航続距離	600 km	1,000 km
航続時間	3.0 時間	4.0 時間
離陸重量	5,398 kg	6,800 kg
定 員	15 名	14 名



【さつぼろ (1号機)】



【さつぼろ (2号機)】

消防車両配置状況（平成30年4月1日現在）

（単位：台）

車種	合計	ポンプ車		水槽車		救助車		水槽救助車	山岳救助車	はしご車	屈折車	化学・水槽車	大型水槽車	高発泡・照明車	指揮車	指揮予備車	総合指揮本部車	資材搬送車	調査車	救急車		支援工作車	※支援車	※大型プロアー車	※ウオーターカーター車	※大型除染システム搭載車	※燃料補給車	※特殊災害対応自動車	※重機搬送車	※大型ポンプ車	※ホース延長車	査察車	人員輸送車	小型人員輸送車	訓練車	連絡車	共用車	局用車						
		実働	非常用	実働	非常用	実働	非常用													実働	非常用																							
合計	216	-	57	11	-	-	-	-	-	-	-	-	-	-	-	-	-	-	-	43	-	-	-	-	-	-	-	-	-	-	-	-	-	-	-	-	-	-	-	-	-	-	-	-
局	25	-	-	-	-	-	-	-	-	-	-	-	-	-	1	-	-	-	4	1	1	-	-	-	-	1	-	-	-	-	-	-	1	1	1	4	8	1	1	-	-			
中央	27	-	5	1	1	1	-	-	1	-	1	-	-	-	1	-	-	-	-	5	2	1	-	1	1	1	-	1	1	-	-	-	2	-	-	-	1	-	-	-	-			
北	24	-	8	1	1	-	-	-	1	-	-	-	1	-	1	1	-	1	-	4	1	1	-	-	-	-	-	-	-	-	-	2	-	-	-	1	-	-	-	-				
東	21	-	6	1	1	-	-	-	1	-	1	1	1	1	-	-	-	-	-	4	2	-	-	-	-	-	-	-	-	-	2	-	-	-	1	-	-	-	-					
白石	19	-	4	1	1	-	-	-	1	1	-	-	1	1	1	1	1	-	-	3	1	-	-	-	-	-	-	-	-	-	2	-	-	-	1	-	-	-	-					
厚別	13	-	3	1	1	-	-	-	1	-	-	-	-	-	1	-	-	-	-	2	1	1	-	-	-	-	-	-	-	-	1	-	-	-	1	-	-	-	-					
豊平	17	-	5	1	1	1	-	-	1	-	-	-	-	-	1	-	-	-	-	3	-	1	-	-	-	-	-	-	-	-	2	-	-	-	1	-	-	-	-					
清田	15	-	3	1	1	-	-	-	1	-	-	1	-	1	-	-	-	-	-	2	1	1	1	-	-	-	-	-	-	-	1	-	-	-	1	-	-	-	-					
南	23	1	6	1	1	-	-	2	1	1	-	1	-	1	-	1	-	1	-	3	1	-	-	-	-	-	-	-	-	2	-	-	-	1	-	-	-	-						
西	16	-	3	1	1	-	-	-	1	-	1	-	-	-	1	-	-	-	-	3	-	-	-	-	-	-	-	-	1	1	2	-	-	-	1	-	-	-	-					
手稲	16	-	4	1	-	-	1	1	-	1	-	1	-	1	-	1	-	1	-	2	1	-	-	-	-	-	-	-	-	-	1	-	-	-	1	-	-	-	-					

（注） ※及び警防指揮車は、総務省消防庁からの無償使用車を示す。
 救急車は全て高規格4WD車
 指揮車・水槽車・救助車・水槽救助車は全て4WD車

所属別消防車両配置一覧（平成30年4月1日現在）

〈 消 防 局 〉

所 属	車 種	車 名	登録番号	購入年月	ポンプ 級 別	架装 会社	車 両 総重量	定 員	備 考		
消 防 局 25 台	総 務 課	局 用 車	トヨタ	302の5816	H28.2	—	—	2,355	7	4WD ハイブリッド車	
		共 用 車	トヨタ	302と5636	H13.10	—	—	1,965	5	4WD	
		連 絡 車	トヨタ	503ま6873	H28.2	—	—	1,455	5	ハイブリッド車	
		連 絡 車	トヨタ	503ま6466	H28.2	—	—	1,455	5	ハイブリッド車	
		※ 1	連 絡 車	日 産	503も3163	H29.2	—	—	2,180	8	4WD ハイブリッド車
			連 絡 車	日 産	503も3161	H29.2	—	—	2,180	8	4WD ハイブリッド車
		教	連 絡 車	トヨタ	300は3757	H13.9	—	—	1,935	5	
		人 輸 送 小 輸 送	員 車 型 人 員 車	いすゞ	200は905	H22.3	—	—	9,680	46	
			日 野	100た6178	H22.3	—	—	5,035	9		
		務	訓 練 車	日 野	88た3611	H9.3	A2	田 井	12,100	6	水量2,000ℓ
			訓 練 車	日 野	88た3966	H10.3	A2	田 井	12,300	6	水量2,000ℓ
			訓 練 車	日 野	88た3604	H9.3	A2	田 井	12,100	6	水量2,000ℓ
		課	訓 練 車	日 野	800は1100	H14.2	A2	モリタ	11,600	6	水量1,500ℓ
			調 査 車	三 菱	88と6434	H9.10	—	北 海 道 三 菱	2,410	8	4WD
			燃 料 車	いすゞ	800せ8613	H21.3	—	東 急	3,945	3	4WD 消防庁車両
		予	調 査 車	トヨタ	800そ8685	H29.3	—	田 井	2,990	8	4WD
			調 査 車	トヨタ	800せ7128	H20.2	—	田 井	2,880	8	4WD
			調 査 車	トヨタ	800せ8473	H21.2	—	田 井	2,870	8	4WD
		課	連 絡 車	トヨタ	503ひ4725	H27.3	—	—	1,455	5	ハイブリッド車
		※ 2	査 察 車	日 産	302ほ3485	H29.2	—	—	1,905	5	4WD ハイブリッド車
		消 防 救 助 課	指 揮 車	トヨタ	800そ2557	H24.5	—	ヨコハマ モーター	2,990	8	消防庁車両
			連 絡 車	トヨタ	800す2384	H12.8	—	田 井	1,800	6	4WD
		救	救 急 車	日 産	800そ3571	H25.2	—	札幌日産	3,315	7	
		急	救 急 車	日 産	800せ7089	H20.2	—	札幌日産	3,290	8	非常用
		課	連 絡 車	トヨタ	503ひ5346	H27.3	—	—	1,455	5	ハイブリッド車

(注) ※1は施設管理課

※2は査察規制課

<中央消防署>

所 属	車 種	車 名	登録番号	購入年月	ポンプ 級 別	架装 会社	車 両 総重量	定 員	備 考	
中 央 消 防 署 28 台	本 署	指 揮 車	ト ヨ タ	800そ8596	H29.3	—	山 崎	2,855	7	
		水 槽 車	日 野	800は3150	H23.3	A2	田 井	11,570	6	水量2,000ℓ ホースカー
		救 助 車	日 野	800は3377	H24.3	—	田 井	17,450	6	Ⅲ型 ウインチ クレーン 照明装置LED
		救 急 車	日 産	800そ4855	H26.2	—	札幌日産	3,335	7	
		救 急 車	ト ヨ タ	800そ8500	H29.2	—	札 幌 ト ヨ タ	3,155	7	
		救 急 車	日 産	800せ8459	H21.1	—	札幌日産	3,330	8	非常用
		ウォーター カッター車	日 野	800せ5411	H19.1	—	帝国繊維	4,825	3	4WD 消防庁車両 ウォーターカッターユニット
		特殊災害対 応自動車	い す ゞ	800は2985	H22.3	—	赤 尾	9,785	5	4WD 消防庁車両
		査 察 車	ホ ン ダ	480う7748	H19.11	—	—	1,390	4	4WD
		査 察 車	日 産	480く5662	H24.2	—	—	1,450	4	4WD
	連 絡 車	ト ヨ タ	301ほ2608	H21.1	—	—	1,535	5	ハイブリッド車	
	桑 園	水 槽 車	日 野	800は2809	H21.3	A2	田 井	10,980	6	水量1,500ℓ ホースカー2台
	宮 の 森	水 槽 車	日 野	800は1123	H14.3	A2	田 井	13,020	6	非常用
	水	水 槽 車	日 野	800は3540	H25.3	A2	田 井	11,660	6	水量2,000ℓ ホースカー
救 助 車		日 野	88た3789	H9.10	—	田 井	12,010	6	ウインチ 非常用	
水 槽 車		日 野	800は4377	H28.12	A2	モ リ タ	12,210	6	水量2,000ℓ ホースカー 圧縮空気泡消火装置	
救 急 車		日 産	800せ9882	H30.2	—	札幌日産	3,305	8		
は し ご 車		日 野	800は4128	H27.11	—	モ リ タ	18,845	5	30m 4WS	
大 型 ブ ロ ア ー 車		三 菱	800せ5397	H18.12	—	櫻 護 謨	5,765	3	4WD 消防庁車両 最大送風量210,000m ³ /h	
大型除染シ ステム搭載車		三 菱	800は2403	H19.5	—	櫻 護 謨	9,955	3	4WD 消防庁車両	
重 搬 送 機 車		日 野	800は3537	H25.3	—	司 工 業	19,965	3	5 t 重機 消防庁車両	
幌 西		化 学 水 槽 車	日 野	800は3338	H24.2	A2	田 井	11,990	6	水量2,000ℓ ホースカー 消火薬剤原液500ℓ
救 急 車		日 産	800せ9881	H30.2	—	札幌日産	3,305	8		
山 鼻	救 急 車	日 産	800せ7091	H20.2	—	札幌日産	3,280	8	非常用	
	水 槽 車	日 野	800は3991	H27.3	A2	田 井	11,910	6	水量2,000ℓ ホースカー	
	救 急 車	日 産	800せ9883	H30.2	—	札幌日産	3,305	8		
	支 援 工 作 車	日 野	800は4634	H30.2	—	二二商会	14,160	6	特殊災害用	

<北 消 防 署>

所 属	車 種	車 名	登録番号	購入年月	ポンプ 級 別	架装 会 社	車 両 総重量	定 員	備 考	
本 署	指揮車	トヨタ	800そ9943	H30.3	—	山 崎	2,935	7		
	水槽車	日 野	800は3541	H25.3	A2	田 井	11,660	6	水量2,000ℓ ホースカー	
	救助車	日 野	800は1126	H14.3	—	モ リ タ	13,110	6	Ⅲ型 ウインチ クレーン 照明装置1,800W×2灯	
	救急車	トヨタ	800そ7450	H28.3	—	札 幌 ト ヨ タ	3,135	7		
	支 援 工 作 指 揮 予 備 車	日 野	800は3977	H27.2	—	二二商会	13,890	6	特殊災害用	
	査 察 車	トヨタ	800す3578	H14.3	—	札 幌 トヨペット	2,635	7	非常用	
	査 察 車	スバル	480か8913	H22.3	—	—	1,390	4	4WD	
	査 察 車	日 産	503も3160	H29.2	—	—	2,180	8	4WD ハイブリッド車	
	連 絡 車	トヨタ	301の4682	H19.11	—	—	1,535	5	ハイブリッド車	
	北 消 防 署 24 台	あいの里 水槽車	日 野	800は1624	H16.3	A2	田 井	18,150	6	水量3,000ℓ ホースカー
あいの里 救急車		トヨタ	800そ8502	H29.2	—	札 幌 ト ヨ タ	3,155	7		
篠路 水槽車		日 野	800は2791	H21.2	A2	田 井	10,980	6	水量1,500ℓ ホースカー2台	
篠路 救急車		日 産	800そ3570	H25.2	—	札幌日産	3,345	7		
篠路 大 水 槽 車		日 産 ディーゼル	800は529	H12.3	A2	田 井	22,000	4	水量10,000ℓ 高压消火装置	
屯田 水槽車		日 野	800は3375	H24.3	A2	田 井	11,160	6	水量2,000ℓ ホースカー	
屯田 水槽車		日 野	800は251	H11.3	A2	東 急	12,270	6	水量2,000ℓ ホースカー 非常用	
新琴似 水槽車		日 野	800は3989	H27.2	A2	モ リ タ	12,170	6	水量2,000ℓ ホースカー 圧縮空気泡消火装置	
新琴似 はしご車		日 野	800は2978	H22.3	—	モ リ タ	18,840	6	4WS 30m	
新 光		水槽車	日 野	800は1377	H15.3	A2	田 井	18,650	6	水量3,000ℓ ホースカー
		救急車	トヨタ	800そ1233	H23.3	—	札 幌 ト ヨ タ	3,195	7	
		救急車	日 産	800せ8461	H21.1	—	札幌日産	3,330	8	非常用
新 川		水槽車	日 野	800は3148	H23.3	A2	田 井	11,570	6	水量2,000ℓ ホースカー
幌 北	水槽車	日 野	800は2354	H19.3	A2	田 井	11,790	6	水量2,000ℓ ホースカー	
	資 材 搬 送 車	日 野	800さ2007	H11.1	—	日 野	7,955	3	4WD	

<東 消 防 署>

所 属	車 種	車 名	登録番号	購入年月	ポンプ 級 別	架装 会 社	車 両 総重量	定 員	備 考	
東 消 防 署 21 台	本 署	指 揮 車	ト ヨ タ	800そ4922	H26.3	—	日本機械	2,865	7	
		水 槽 車	日 野	800は2112	H18.3	A2	田 井	12,520	6	水量2,000ℓ ホースカー
		救 助 車	日 野	800は2605	H20.3	—	田 井	17,130	6	Ⅱ型 ウインチ クレーン 照明装置1,000W×2
		救 急 車	ト ヨ タ	800そ7457	H28.3	—	札 幌 ト ヨ タ	3,135	7	
		救 急 車	日 産	800せ7040	H20.1	—	札幌日産	3,280	8	非常用
		査 察 車	マ ツ ダ	480う7732	H19.11	—	—	1,400	4	4WD
		査 察 車	ト ヨ タ	503ま8254	H28.2	—	—	1,455	5	ハイブリッド車
	連 絡 車	ト ヨ タ	301つ6112	H18.2	—	—	1,535	5	ハイブリッド車	
	丘	水 槽 車	日 野	800は1625	H16.3	A2	田 井	18,150	6	水量3,000ℓ ホースカー
		水 槽 車	日 野	88た3965	H10.3	A2	田 井	12,300	6	水量2,000ℓ ホースカー 非常用
	栄	水 槽 車	日 野	800は1125	H14.3	A2	田 井	13,020	6	水量2,000ℓ ホースカー
		救 急 車	日 産	800そ2271	H24.3	—	札幌日産	3,260	8	
	北	救 急 車	日 産	800せ7090	H20.2	—	札幌日産	3,290	8	非常用
		水 槽 車	日 野	800は4002	H27.3	A2	田 井	11,910	6	水量2,000ℓ ホースカー
	栄	大 水 槽 車	型 三 菱	88た532	H1.3	—	田 井	19,945	3	水量10,000ℓ 小型動力ポンプ (B3)
	札	水 槽 車	日 野	800は2811	H21.3	A2	田 井	10,980	6	水量1,500ℓ ホースカー2台
	苗	救 急 車	ト ヨ タ	800そ8498	H29.2	—	札 幌 ト ヨ タ	3,155	7	
	苗 穂	水 槽 車	日 野	800は4001	H27.3	A2	田 井	11,910	6	水量2,000ℓ ホースカー
救 急 車		日 産	800せ9884	H30.2	—	札幌日産	3,305	8		
屈 折 車		日 野	800は3684	H25.12	—	モ リ タ	16,350	6	25m	
	高 発 泡 ・ 照 明 車	日 野	800は857	H13.3	—	田 井	13,010	6	4WD 消火薬剤原液600ℓ 照明装置1,800W×8灯	

<白石消防署>

所属	車種	車名	登録番号	購入年月	ポンプ 級別	架装 会社	車両 総重量	定員	備考	
白石 消防 署	指揮車	トヨタ	800そ8630	H29.3	—	山崎	2,855	7		
	水槽車	日野	800は1898	H17.3	A2	田井	17,460	6	水量3,000ℓ ホースカー	
	救助車	日野	800は1876	H17.3	—	田井	17,720	6	Ⅱ型 ウインチ クレーン 照明装置1,800W×2灯	
	救急車	日産	800そ6072	H27.2	—	札幌日産	3,335	7		
	屈折車	日野	800は1580	H16.2	A2	モリタ	19,590	6	25m	
	総合指揮 本部車	日野	800そ9990	H30.3	—	山崎	5,535	23		
	資材搬送 車	日野	800す9552	H16.3	—	日野	7,985	3	4WD	
	指揮予備 車	日産	800す3546	H14.3	—	札幌日産	2,935	7	非常用	
	査察車	スバル	480か6816	H21.12	—	—	1,390	4	4WD	
	査察車	ホンダ	480く2416	H23.9	—	—	1,400	4	4WD	
	連絡車	トヨタ	301な7654	H18.11	—	—	1,535	5	ハイブリッド車	
	元町	水槽車	日野	800は2790	H21.2	A2	田井	10,980	6	水量1,500ℓ ホースカー2台
	菊水	水槽車	日野	800は2353	H19.3	A2	田井	11,790	6	水量2,000ℓ ホースカー
	北郷 東白石	救急車	日産	800そ9885	H30.2	—	札幌日産	3,285	7	
救急車		トヨタ	800そ1240	H23.3	—	札幌トヨタ	3,195	7	非常用	
水槽車		日野	800は2984	H22.3	A2	田井	11,540	6	水量2,000ℓ ホースカー	
救急車		トヨタ	800そ7458	H28.3	—	札幌トヨタ	3,135	7		
東白石	化学・ 水槽車	日野	800は4583	H29.11	A2	モリタ	12,520	6	水量2,000ℓ ホースカー 消火薬剤原液500ℓ	
	水槽車	日野	800は1122	H14.3	A2	田井	13,020	6	水量2,000ℓ ホースカー 非常用	

<厚 別 消 防 署>

所 属	車 種	車 名	登録番号	購入年月	ポンプ 級 別	架装 会 社	車 両 総重量	定 員	備 考	
厚 別 消 防 署 13 台	指 揮 車	ト ヨ タ	800せ1502	H17.2	—	田 井	2,665	7		
	水 槽 車	日 野	800は2568	H20.3	A2	田 井	10,930	6	水量1,500ℓ ホースカー	
	救 助 車	日 野	800は3776	H26.3	—	日本機械	12,780	6	Ⅱ型 ウインチ クレーン 照明装置LED	
	救 急 車	ト ヨ タ	800そ1239	H23.3	—	札 幌 ト ヨ タ	3,195	7		
	救 急 車	ト ヨ タ	800そ1232	H23.3	—	札 幌 ト ヨ タ	3,195	7	非常用	
	はしご車	日 野	800は2289	H18.12	—	モ リ タ	20,630	6	30m 先端屈折式 4WS	
	査 察 車	ト ヨ タ	503ひ4724	H27.3	—	—	1,455	5	ハイブリッド車	
	連 絡 車	ト ヨ タ	301な7655	H18.11	—	—	1,535	5	ハイブリッド車	
	厚	水 槽 車	日 野	800は4202	H28.3	A2	田 井	11,830	6	水量2,000ℓ ホースカー
	別	水 槽 車	日 野	800は248	H11.3	A2	東 急	12,270	6	水量2,000ℓ ホースカー 非常用
	西	救 急 車	日 産	800そ6073	H27.2	—	札幌日産	3,335	7	
	も み じ 台	水 槽 車	日 野	800は2983	H22.3	A2	田 井	11,540	6	水量2,000ℓ ホースカー
		支 援 車	日 野	800は3557	H25.3	—	二二商会	13,590	6	自力昇降型コンテナ 危険物災害用

<豊平消防署>

所属	車種	車名	登録番号	購入年月	ポンプ 級別	架装 会社	車両 総重量	定員	備考	
豊平 消防 署 17 台	本署	指揮車	トヨタ	800せ3727	H18.2	—	田井	2,825	7	
		水槽車	日野	800は2810	H21.3	A2	田井	10,980	6	水量1,500ℓ ホースカー2台
		救助車	日野	800は1119	H14.3	—	モリタ	13,110	6	Ⅲ型 ウインチ クレーン 照明装置1,800W×2灯
		救急車	トヨタ	800そ8497	H29.2	—	札幌 トヨタ	3,155	7	
		支 工 作 車	日野	800は4187	H28.2	—	二二商会	12,440	6	特殊災害用
		査 察 車	スバル	480か6817	H21.12	—	—	1,390	4	4WD
		査 察 車	トヨタ	301す1602	H11.11	—	—	1,800	6	4WD
	連 絡 車	トヨタ	301の4681	H19.11	—	—	1,535	5	ハイブリッド車	
	美園	水槽車	日野	800は2579	H20.3	A2	田井	10,930	6	水量1,500ℓ ホースカー
		水槽車	日野	800は250	H11.3	A2	東急	12,270	6	水量2,000ℓ ホースカー 非常用
	平岸	水槽車	日野	800は4378	H28.12	A2	モリタ	12,210	6	水量2,000ℓ ホースカー 圧縮空気泡消火装置
		救急車	日産	800そ4854	H26.2	—	札幌日産	3,335	7	
		はしご車	日野	800は1861	H17.2	A2	モリタ	20,320	6	30m 4WS
	西岡	水槽車	日野	800は3760	H26.3	A2	田井	11,730	6	水量2,000ℓ ホースカー
		救急車	日産	800そ2269	H24.3	—	札幌日産	3,260	8	
東月寒	水槽車	日野	800は4429	H29.3	A2	山崎	12,210	6	水量2,000ℓ ホースカー 樹脂製素材	
	救助車	日野	800は540	H12.3	—	田井	13,010	6	Ⅱ型 ウインチ クレーン 照明装置1,800W×2灯 非常用	

<清田消防署>

所属	車種	車名	登録番号	購入年月	ポンプ 級別	架装 会社	車両 総重量	定員	備考
清 田 消 防 署 15 台 北 野 里 塚	指揮車	トヨタ	800そ6022	H27.1	—	山崎	2,875	7	
	水槽車	日野	800は2569	H20.3	A2	田井	10,930	6	水量1,500ℓ ホースカー
	救助車	日野	800は4214	H28.3	—	山崎	12,930	6	Ⅱ型 ウインチ クレーン 照明装置LED
	はしご車	日野	800は4564	H29.10	—	モリタ	18,755	5	30m 4WS
	支援車	いすゞ	800は3520	H25.2	—	トノックス	19,920	26	消防庁車両
	救急車	日産	800そ4853	H26.2	—	札幌日産	3,335	7	
	救急車	日産	800せ9838	H22.1	—	札幌日産	3,260	8	非常用
	査察車	トヨタ	503ま8255	H28.2	—	—	1,455	5	ハイブリッド車
	連絡車	トヨタ	301ほ2610	H21.1	—	—	1,535	5	ハイブリッド車
	水槽車	日野	800は3162	H23.3	A2	田井	11,570	6	水量2,000ℓ ホースカー
	救急車	トヨタ	800そ8501	H29.2	—	札幌 トヨタ	3,155	7	
	大水槽車	いすゞ	88た2852	H7.3	—	二二商会	19,625	3	水量10,000ℓ 小型動力ポンプ (B3)
	水槽車	日野	800は4206	H28.3	A2	田井	11,830	6	水量2,000ℓ ホースカー
	水槽車	日野	800は1101	H14.2	A2	田井	13,020	6	非常用
	支援 工作車	日野	800は3751	H26.3	—	二二商会	13,500	6	自力昇降型コンテナ 林野火災用 軽可搬消防ポンプ 2台 (C1)

<南 消 防 署>

所 属	車 種	車 名	登録番号	購入年月	ポンプ 級 別	架装 会社	車 両 総重量	定 員	備 考	
南 消 防 署 23 台	本 署	指 揮 車	ト ヨ タ	800せ5571	H19.2	—	田 井	2,835	7	
		水 槽 車	日 野	800は2578	H20.3	A2	田 井	10,930	6	水量1,500ℓ ホースカー
		救 助 車	日 野	800は3544	H25.3	—	田 井	12,800	6	Ⅱ型 ウインチ クレーン 照明装置LED
		山 救 助 車	岳 三 菱	800そ5947	H26.12	—	モ リ タ	2,155	5	4WD
		救 急 車	日 産	800そ6074	H27.2	—	札幌日産	3,315	7	
		屈 折 車	日 野	800は3543	H25.3	—	モ リ タ	16,430	6	25m
		査 察 車	ス ズ キ	480う6097	H19.8	—	—	1,390	4	4WD
		査 察 車	ス バ ル	480か6846	H21.12	—	—	1,390	4	4WD
		連 絡 車	ト ヨ タ	301せ1886	H17.2	—	—	1,525	5	ハイブリッド車
	澄 川 川 沿 山 溪 石 山 藤 野	水 槽 車	日 野	800は2577	H20.3	A2	田 井	10,990	6	水量1,500ℓ ホースカー
		大 水 槽 車	型 い す ゞ	800は2551	H20.2	—	二二商会	19,710	4	水量10,000ℓ セルプラポンプ
		水 槽 車	日 野	800は1124	H14.3	A2	田 井	13,020	6	水量2,000ℓ ホースカー
		水 槽 車	日 野	800は525	H12.3	A2	田 井	13,010	6	水量2,000ℓ ホースカー 非常用
		ポ ン プ 車	日 野	800は4007	H27.3	A2	山 崎	9,880	6	4WD ホースカー ウインチ 軽可搬消防ポンプ (C1)
		水 槽 車	日 野	800は4430	H29.3	A2	山 崎	12,210	6	水量2,000ℓ ホースカー 樹脂製素材
		山 救 急 車	日 産	800そ2272	H24.3	—	札幌日産	3,260	8	
		は し ご 車	日 野	800は2086	H18.2	A2	モ リ タ	20,430	6	30m 4WS
		山 救 助 車	岳 日 産	800す268	H13.2	—	日 産	2,105	5	4WD
水 槽 車	日 野	800は4644	H30.3	A2	田 井	11,880	6	水量2,000ℓ ホースカー		
	資 材 車	日 野	800は4635	H30.2	—	二二商会	12,960	6	4WD	
	水 槽 車	日 野	800は4431	H29.3	A2	山 崎	12,210	6	水量2,000ℓ ホースカー 樹脂製素材	
	救 急 車	日 産	800そ6075	H27.2	—	札幌日産	3,315	7		
救 急 車	日 産	800せ9812	H22.1	—	札幌日産	3,260	8	非常用		

<西 消 防 署>

所 属	車 種	車 名	登録番号	購入年月	ポンプ 級 別	架装 会社	車 両 総重量	定 員	備 考	
西 消 防 署 16 台	本	指 揮 車	日 産 800す6562	H15.2	—	札幌日産	2,945	7		
		水 槽 車	日 野 800は2800	H21.2	A2	田 井	10,980	6	水量1,500ℓ ホースカー2台	
		救 助 車	日 野 800は4019	H27.3	—	日本機械	12,930	6	Ⅱ型 ウインチ クレーン 照明装置LED	
		救 急 車	ト ヨ タ 800そ7448	H28.3	—	札 幌 ト ヨ タ	3,135	7		
		大 ポンプ車	日 野 800は2991	H22.3	—	帝国繊維	16,665	3	消防庁車両	
		はしご車	日 野 800は3155	H23.3	—	モ リ タ	19,080	6	30m 4WS	
		査 察 車	ス バ ル 480か6847	H21.12	—	—	1,390	4	4WD	
		査 察 車	日 産 301す2986	H12.3	—	—	2,250	8	4WD	
		連 絡 車	ト ヨ タ 301つ6114	H18.2	—	—	1,535	5	ハイブリッド車	
		八 軒	化 学 ・ 水 槽 車	日 野 800は1114	H14.3	A2	田 井	18,760	6	水量1,500ℓ ホースカー 消火薬剤原液1,500ℓ
			救 急 車	日 産 800そ3573	H25.2	—	札幌日産	3,315	7	
			ホ ー ス 延 長 車	日 野 800は2974	H22.2	—	帝国繊維	16,135	3	消防庁車両
		西 野	水 槽 車	日 野 800は4645	H30.3	A2	田 井	11,880	6	水量2,000ℓ ホースカー
			救 急 車	日 産 800そ2270	H24.2	—	札幌日産	3,260	8	
		平 和	水 槽 車	日 野 800は2973	H22.2	A2	田 井	11,540	6	水量2,000ℓ ホースカー
			水 槽 車	日 野 800は527	H12.3	A2	田 井	13,010	6	水量2,000ℓ ホースカー 非常用

<手 稲 消 防 署>

所属	車種	車名	登録番号	購入年月	ポンプ 級 別	架装 会社	車 両 総重量	定 員	備 考		
手 稲 消 防 署 16 台	本 署	指 揮 車	ト ヨ タ	800す9253	H16. 2	—	田 井	2,795	7		
		水 槽 救 助 車	日 野	800は4451	H29. 3	A2	田 井	12,900	6	水槽付 水量2,000ℓ 照明装置LED	
		救 急 車	日 産	800そ3572	H25. 2	—	札幌日産	3,315	7		
		救 急 車	日 産	800せ9837	H22. 1	—	札幌日産	3,260	8	非常用	
		山 岳 救 助 車	三 菱	800そ5946	H26. 12	—	モ リ タ	2,155	5	4WD	
		査 察 車	ス バ ル	480か8914	H22. 3	—	—	1,390	4	4WD	
	曙 稲穂 前 田 西宮の沢	曙	連 絡 車	ト ヨ タ	301せ1888	H17. 2	—	—	1,525	5	ハイブリッド車
			水 槽 車	日 野	800は2355	H19. 3	A2	田 井	11,790	6	水量2,000ℓ ホースカー
		稲穂	屈 折 車	日 野	800は3297	H23. 12	—	モ リ タ	16,265	5	25m
			水 槽 車	日 野	800は3374	H24. 3	A2	田 井	11,160	6	水量2,000ℓ ホースカー
		前 田	水 槽 車	日 野	88た3602	H9. 3	A2	田 井	12,100	6	水量2,000ℓ ホースカー 非常用
			水 槽 車	日 野	800は4208	H28. 3	A2	田 井	11,830	6	水量2,000ℓ ホースカー
			救 急 車	日 産	800そ4852	H26. 2	—	札幌日産	3,335	7	
		西宮の沢	大 水 槽 車	日 産	800は4426	H29. 3	—	田 井	19,875	3	水量10,000ℓ セルプラポンプ
水 槽 車	日 野		800は3759	H26. 3	A2	田 井	11,730	6	水量2,000ℓ ホースカー		
資 材 搬 送 車	日 野		800さ2008	H11. 1	—	日 野	7,955	3	4WD		

消防車両車齢一覧（平成30年4月1日現在）

車種	車両台数	平均車齢	1年未満	車 齢										
				1年	2年	3年	4年	5年	6年	7年	8年	9年	10年	11年以上
総数	216	6.8	12	20	16	16	10	11	11	8	18	12	18	64
ポンプ車	1	2.0	-	-	1	-	-	-	-	-	-	-	-	-
水槽車	57	7.4	2	5	3	4	2	2	2	3	3	6	5	20
救助車	11	7.7	-	-	1	1	1	1	1	-	-	-	1	5
水槽救助車	1	1.0	-	1	-	-	-	-	-	-	-	-	-	-
山岳救助車	3	5.7	-	-	-	2	-	-	-	-	-	-	-	1
はしご車	7	7.2	1	-	1	-	-	-	-	1	1	-	-	3
屈折車	4	6.5	-	-	-	-	1	1	1	-	-	-	-	1
化学・水槽車	3	5.8	1	-	-	-	-	-	1	-	-	-	-	1
大型水槽車	5	8.8	-	1	-	-	-	-	-	-	-	-	1	3
高発泡・照明車	1	11.0	-	-	-	-	-	-	-	-	-	-	-	1
指揮車	11	6.3	1	2	-	1	1	1	-	-	-	-	-	5
指揮予備車	2	11.0	-	-	-	-	-	-	-	-	-	-	-	2
総合指揮本部車	1	11.0	-	-	-	-	-	-	-	-	-	-	-	1
資材搬送車	4	8.4	1	-	-	-	-	-	-	-	-	-	-	3
調査車	4	7.8	-	1	-	-	-	-	-	-	-	1	1	1
救急車	43	4.6	5	5	4	4	4	4	4	4	3	2	4	-
支援工作車	5	2.1	1	1	1	1	1	-	-	-	-	-	-	-
支援車	1	5.0	-	-	-	-	-	1	-	-	-	-	-	-
大型ブローカー車	1	11.0	-	-	-	-	-	-	-	-	-	-	-	1
ウォーターカッター車	1	11.0	-	-	-	-	-	-	-	-	-	-	-	1
大型除染システム搭載車	1	10.0	-	-	-	-	-	-	-	-	-	-	1	-
燃料補給車	1	9.0	-	-	-	-	-	-	-	-	-	1	-	-
特殊災害対応自動車	1	8.0	-	-	-	-	-	-	-	-	1	-	-	-
重機搬送車	1	5.0	-	-	-	-	-	1	-	-	-	-	-	-
大型ポンプ車	1	8.0	-	-	-	-	-	-	-	-	1	-	-	-
ホース延長車	1	8.0	-	-	-	-	-	-	-	-	1	-	-	-
査察車	18	6.7	-	2	2	1	-	-	2	-	6	-	3	2
人員輸送車	1	8.0	-	-	-	-	-	-	-	-	1	-	-	-
小型人員輸送車	1	8.0	-	-	-	-	-	-	-	-	1	-	-	-
訓練車	4	11.0	-	-	-	-	-	-	-	-	-	-	-	4
連絡車	18	7.7	-	2	2	2	-	-	-	-	-	2	2	8
局（共）用車	2	6.5	-	-	1	-	-	-	-	-	-	-	-	1

消防車両整備状況（過去5年間）

（単位：台）

年 度	計	車 検	定 期 点 検			
			3ヵ月	6ヵ月	12ヵ月	臨時整備
25	1,297	122	317	77	102	679
26	1,263	107	337	73	110	636
27	1,323	113	335	78	102	695
28	1,195	104	318	72	113	588
29	1,139	108	318	68	107	538

研 修 実 施 概 要

札幌市消防学校は、消防職・団員に対する、より高度な人材育成を目的とした教育訓練の研修施設として平成11年11月に設立し、消防職員研修の基本理念「局訓『朗・礼・勇』の精神を礎として、目指す職員像の実現に向けた人材育成を行う」に基づき、職務遂行能力の向上、時代の要請に応じた教育、そして、学び育てる職場文化の醸成を基本方針とした初任教育、幹部教育、専科教育、消防団員研修その他の学校研修や救急救命士養成研修等を行っている。

1. 学 校 研 修

(1) 初任教育

消防職員としての責務を理解し、消防業務全般についての基礎知識と基本的な警防活動を修得するとともに、気力・体力の充実した即戦力となる職員の育成を行った。

(2) 幹部教育

ア 初級幹部科

「消防士長昇任課程」を実施し、「①消防士長としての責任及び立場を正しく認識していること。②消防士長としての消防行政の動向を理解していること。③上司を補佐し、部下を指導できること。④事故及び障害の発生時に、迅速な初動対応ができること。⑤災害現場において、現場指揮者の下命を理解でき、自隊に対する安全管理と的確な下命を行えること。」を到達目標として人材の育成を行った。

「消防司令補昇任課程」を実施し、「①消防司令補としての責任及び立場を正しく認識していること。②消防司令補としての消防行政の動向を理解していること。③准指導職として上司を補佐し、部下を指導できること。④事故及び障害の発生時に、迅速な初動対応ができること。⑤災害現場において、現場指揮者の下命を理解でき、自隊に対する安全管理と的確な下命を行えること。」を到達目標として人材の育成を行った。

イ 中級幹部科

「消防司令昇任課程」を実施し、「①消防司令としての責任及び立場を正しく認識していること。②消防司令として消防及び社会全般の動向を理解していること。③迅速かつ的確な意思の決定に基づき、上司を補佐し、部下を指揮監督することにより、組織を管理できること。④事故及び事件の発生時に、迅速かつ的確な初動対応ができること。⑤災害現場において、現場指揮者として災害状況全般の把握、的確な安全管理及び下命を行えること。」を到達目標として人材の育成を行った。

(3) 特別教育

ア 実務主幹者研修

「実務主幹者研修」を実施し、「①署の年間所属研修における点検、検証、見直しを行えること。②各所属研修におけるPDCAに対し助言等を行い、次年度の研修計画等に反映できること。」を到達目標として人材の育成を行った。

イ 消防業務指導者養成課程

「消防業務指導者養成課程」を実施し、「①警防業務全般にわたる専門的知識を豊富に有し、署の訓練指導者として、消防部隊を的確に指導できること。②災害現場において、安全、的確かつ効果的な消防活動に必要な知識及び技術を豊富に有すること。」を到達目標として人材の育成を行った。

ウ 教育指導者養成課程

「教育指導者養成課程」を実施し、「①消防業務全般にわたる専門的知識を豊富に有し、若年職員・初任教育課程研修生に対して、的確な指導を行えること。②「技術伝承方策に関する検討報告書」における消防隊基本・応用訓練に掲げる「初任・若年職員用単隊訓練」を的確に指導できること。」を到達目標として人材の育成を行った。

エ 採用後二年次職員研修

「採用後二年次職員研修」を実施し、「実務経験のない初任教育課程中では伝わりにくい教育内容について、適切な追加指導を行うことにより、初任教育から連動性のある研修体制を構築し、一層の実務能力の強化を図ること。」を到達目標として人材の育成を行った。

オ 採用後五年次職員研修

「採用後五年次職員研修」を実施し、「①若年職員が抱える日常生活の中での不安や不満、悩みや問題点、採用からの心境の変化等、今置かれている状況を掘り下げること。②効果的な指導育成のため、業務に対する若年職員のもの考え方、疑問や不安に感じていること等を把握すること。」を到達目標として人材の育成を行った。

(4) 消防団員研修

ア 基礎教育基礎科

「基礎教育課程」を実施し、「地域防災の担い手としての役割を自覚し、消防組織の概要と消防団員としての任務を理解するとともに、訓練礼式等を習得すること。」を到達目標として人材の育成を行った。

イ 幹部教育指揮幹部科

「指揮幹部課程」を実施し、消防団中級幹部としての職責を自覚し、消防団の管理運営及び活性化に資する広い知識を得るとともに、各種災害事案において、消防団に期待される役割及び効果的な防ぎょ活動のあり方を修得した。

(5) 専科教育

ア 警防科

「現場最高指揮者課程」を実施し、「①災害現場において、通常災害のほか活動困難事案や隊員受傷等の活動中における公務災害の発生など、指揮や判断が難しい状況下におけるリスクマネジメントや対応を的確に行えること。②災害現場において、安全管理に配慮した指揮活動を行えること。③所属における部隊活動訓練の指導者として、必要な知識及び技術を有し、警防活動技術全般について消防部隊を的確に指導できること。」を到達目標として人材の育成を行った。

「指揮隊長課程」を実施し、「①各種災害事案に対する基本的消防戦術を理解し、災害現場において部隊を適切かつ効果的に指揮できること。②災害現場において、人命危険、活動危険等を予知し、安全管理に配慮した指揮活動を行えること。③所属における部隊活動の訓練指導者として、必要な知識及び技術を有し、警防活動技術全般について消防部隊を的確に指導できること。」を到達目標として人材の育成を行った。

イ 予防査察科

「査察指導者養成課程」を実施し、「①査察行政の現状及び課題を理解し、与えられた権限を正しく執行できること。②防火管理、建築規制、危険物規制及び消防用設備等に係る専門的知識を豊富に有し、査察要領を有すること。③違反処理に係る専門的知識を修得し、違反对象物に対して是正を指導できること。④所属研修などを通じて、研修成果を活かせること。」を到達目標として人材の育成を行った。

ウ 救急科

「救急標準課程」を実施し、応急処置等に必要な専門的知識・技術の修得者を養成した。

「気管挿管病院実習」を実施し、救急現場において気管挿管を行うことができる救急救命士を養成した。

「気管挿管再認定講習」を実施し、気管挿管に関する技術の維持・向上を図り、気管挿管認定救急救命士の認定更新を行った。

「処置拡大講習」を実施し、救急現場において拡大された処置を行うことができる救急救命士を養成した。

「ビデオ喉頭鏡を用いた気管挿管講習・病院実習」を実施し、気管挿管認定救急救命士に対して、ビデオ硬性挿管用喉頭鏡を使用した気管挿管に必要な知識・技術を修得させ、ビデオ喉頭鏡を使用した気管挿管を行うことができる救急救命士を養成した。

エ 救助科

「救助隊員養成課程」を実施し、「①消防救助操法に基づく基本的な救助技能、技術及び知識を有すること。②災害現場における安全、確実、迅速な救助活動に関する知識を有すること。③救助車両に積載されている救助器具の取り扱いに精通すること。④即戦力の救助隊員となること。」を到達目標として人材の育成を行った。

2. 救急救命士養成所

「救急救命士養成課程」を実施し、救急救命士国家試験の合格を目標に、救急救命士として必要な知識・技術の修得者を養成した。

3. 部 研 修

各部の所管業務に関する実務能力の向上と実践的な訓練により、組織的な消防活動能力の向上を図った。

4. 所 属 研 修

各所属の計画により、各部・署において業務上必要となる専門的知識と技術の修得・向上を図った。

5. 委 託 研 修

(1) 消防大学校研修

消防大学校において、消防に関する高度な知識・技術を総合的、専門的に学び、監督者及び指導者に相応しい人材の育成を図った。

(2) 研修センター研修

行政サービスの担い手としての心構えや、効率的な行政運営のための知識や能力の習得及び高度で専門的な知識・技術の習得を図った。

(3) 資格取得研修

法令に基づく消防防災業務に必要な免許及び資格を習得させ、業務能率の向上を図った。

6. その他の派遣研修

総務省消防庁、北海道防災航空室、救急振興財団救急救命東京研修所へ職員を派遣し、各行政機関の組織、動向、施策等を本市消防防災行政に反映させるべく人材育成を行った。

7. 市民見学の対応

各区で実施する研修会及び社会科教育の一環として行われる施設見学等に対応し、消防業務の理解と普及を図った。

消防職員研修の方針

1. 消防職員研修の基本理念

局訓『朗・礼・勇』の精神を礎として、目指す職員像の実現に向けた人材育成を行う。

《目指す職員像》

- (1) 規律と高い倫理観のもと、思いやりと勇気を持って市民から信頼される職員
- (2) 強い使命感とチームワークのもと、誇りと情熱を持って職務を遂行できる職員
- (3) 自ら研鑽し、高度な知識と技術、強靱な気力と体力を保持できる職員

2. 消防職員研修の基本方針

- (1) 職務遂行能力の向上
 - ア 職位に応じた必要な能力の向上
 - イ 業務に応じた必要な能力の向上
- (2) 時代の要請に応じた教育
 - ア 急激な世代交代への対応
 - イ 消防業務の高度・専門化、広域化及び国際化に伴う対応
- (3) 学び・育てる職場文化の醸成
 - ア 研修指導者による所属研修の充実
 - イ 自己啓発意欲の向上

学校研修実施状況（平成29年度中）

（単位：回、人）

教育区分	科区分	課程名	実施回数	受講人員	消防吏員												
					消防司監	消防正監	消防監	消防司令長	消防司令	消防司令補	消防士長	消防副士長	消防士	消防事務職員等			
総数			52	852	-	-	-	-	212	135	125	-	380	-			
消防職員	初任教育	初任科	初任教育課程	1	51	-	-	-	-	-	-	-	-	51	-		
	幹部教育	初級幹部科	士長昇任課程	1	46	-	-	-	-	-	-	-	-	-	46	-	
			司令補昇任課程	1	37	-	-	-	-	-	-	37	-	-	-	-	
		中級幹部科	司令昇任課程	1	17	-	-	-	-	-	17	-	-	-	-	-	
	特別教育	実務主幹者研修			2	60	-	-	-	-	30	30	-	-	-	-	
		消防業務指導者養成課程			1	30	-	-	-	-	-	15	15	-	-	-	-
		教育指導者養成課程			1	31	-	-	-	-	-	19	12	-	-	-	-
		若年職員指導育成研修			3	138	-	-	-	-	138	-	-	-	-	-	-
		採用後五年次職員研修			3	61	-	-	-	-	-	-	20	-	41	-	-
		採用後二年次職員研修【特別研修Ⅰ】			3	64	-	-	-	-	-	-	-	-	-	64	-
		採用後二年次職員研修【特別研修Ⅱ】			3	65	-	-	-	-	-	-	-	-	-	65	-
	消防職員意見発表大会			1	10	-	-	-	-	-	-	-	1	-	9	-	
	専科教育	警防科	現場最高指揮者課程		1	9	-	-	-	-	9	-	-	-	-	-	
			指揮隊長課程		2	23	-	-	-	-	23	-	-	-	-	-	-
		予防査察科	査察指導者養成課程		1	17	-	-	-	-	-	6	11	-	-	-	
		救助科	救助隊員養成課程		1	16	-	-	-	-	-	-	1	-	15	-	
		救急科	救急標準課程		1	51	-	-	-	-	-	-	-	-	-	51	-
気管挿管病院実習			10	10	-	-	-	-	-	10	-	-	-	-	-		
気管挿管再認定講習			2	39	-	-	-	-	11	28	-	-	-	-	-		
処置拡大講習			2	52	-	-	-	-	1	-	17	-	34	-	-		
	ビデオ喉頭鏡講習・実習		10	10	-	-	-	-	-	10	-	-	-	-	-		
	救急救命士養成課程		1	15	-	-	-	-	-	-	11	-	4	-			

教育区分	科区分	課程名	実施回数	受講人員	団長	副団長	分団長	副分団長	部長	班長	団員	
												総数
消防団員	基礎教育	基礎科	基礎教育課程	2	105	-	-	-	-	-	-	105
	幹部教育	幹部科	指揮幹部課程	2	93	-	-	17	20	56	-	-

部研修実施状況（平成29年度中）

（単位：回、人）

部	区 分	実施回数	受講人員
総務部	整備管理員等研修	1	18
予防部	新任調査員研修	6	148
	火災調査実技研修	3	81
	製品鑑識研修	19	37
	火災調査事例研究会	1	34
	火災調査実務指導研修	9	10
	規制事務基礎研修	1	10
	査察マネジメント研修	1	11
	消防用設備等設置検査実務研修	8	21
	危険物規制実務研修	19	54
	危険物事故・違反事例研究会	1	17
警防部	特別消防隊長研修	1	17
	国際消防救助隊研修	1	40
	国際消防救助隊訓練	1	40
	大規模災害対応訓練	1	291
	多数傷病者対応研修	6	378
	流水救助指導者養成研修	1	1
	救助隊長研修	1	37
	救助隊員レベルアップ研修	1	8
	指揮隊研修	3	137
	指揮支援隊研修	3	47
	潜水救助員養成課程	3	26
	潜水技術研修	1	1
	山岳救助隊連携訓練	5	30
	航空隊・山岳救助隊連携訓練	5	25
	航空活動基礎訓練	5	20
	航空活動連携訓練	6	64
	航空活動応用訓練	8	38
	支援指令管制員実務研修	12	16
	消防通信研修	1	18
	救急担当係長研修	4	64
	救急救命士生涯研修（隊長）	10	68
	救急救命士就業前研修	42	69
	救急救命士生涯研修（1年次）	39	105
救急救命士生涯研修（2年次）	24	44	
救急救命士生涯研修（2年次以降）	14	66	
救急活動事例研究会	3	373	
計		270	2,464

所属研修（平成29年度中）

（単位：回、人）

区分	実施回数	受講人員
庶務・規律関係 （倫理・環境等）	325	5,777
予防関係 （法令改正・違反是正等）	2,382	10,307
警防関係 （各種災害対応）	1,556	18,652
計	4,263	34,736

※ 警防関係については、訓練を除く。

訓練（平成29年度中）

（単位：回、人）

区分	実施回数	参加人員
総数	32,653	142,802
基本訓練	20,295	88,011
式礼	106	861
力錬成訓	4,473	19,826
動行	1,446	7,248
消防用器具操	8,081	33,600
消防ポンプ操	3,136	13,387
はしご自動車操	461	2,152
消防救助操	794	2,487
消防上訓	544	2,582
消防上訓	1,254	5,868
応用訓練	12,292	54,504
消防訓練	6,888	30,537
救助訓練	2,959	14,657
救急訓練	2,103	7,313
水防訓練	7	39
総合訓練	171	886
その他訓練	164	1,072
その他訓練	66	287

委託研修（消防大学校研修）実施状況（平成29年度中）

（単位：回、人）

区分	実施回数	受講人員	消防吏員										消防事務職員等
			消防司監	消防正監	消防監	消防司令長	消防司令	消防司令補	消防士長	消防副士長	消防士		
総数	7	7	-	-	-	1	2	4	-	-	-	-	
総合教育	1	1	-	-	-	-	1	-	-	-	-	-	
専科教育	警防科	1	1	-	-	-	-	1	-	-	-	-	
	火災調査科 現任教官科	1	1	-	-	-	-	-	1	-	-	-	
実務講習	指揮隊長コース	1	1	-	-	-	1	-	-	-	-	-	
	NBCコース	1	1	-	-	-	-	-	1	-	-	-	
	女性活躍推進コース	1	1	-	-	-	-	-	1	-	-	-	

委託研修（資格取得研修）実施状況（平成29年度中）

（単位：回、人）

区 分	実 施 回 数	受 講 人 員	消 防 吏 員										消 防 事 務 職 員 等
			消 防 司 監	消 防 正 監	消 防 監	消 防 司 令 長	消 防 司 令	消 防 司 令 補	消 防 士 長	消 防 副 士 長	消 防 士		
総 数	15	124	-	-	-	-	3	9	36	-	76	-	
第 二 種 衛 生 管 理 者	1	1	-	-	-	-	1	-	-	-	-	-	
第 1 級 陸 上 特 殊 無 線 技 士	1	3	-	-	-	-	-	1	2	-	-	-	
航 空 特 殊 無 線 技 士	1	4	-	-	-	-	-	2	2	-	-	-	
大 型 自 動 車 免 許	2	18	-	-	-	-	-	-	13	-	5	-	
予 防 技 術 検 定	1	10	-	-	-	-	-	3	6	-	1	-	
危 険 物 取 扱 者（保 安 講 習）	1	3	-	-	-	-	2	1	-	-	-	-	
車 両 系 建 設 機 械（解 体）特 例 運 転 技 能 講 習	1	2	-	-	-	-	-	1	1	-	-	-	
小 型 移 動 式 ク レ ー ン 運 転 技 能 講 習	2	12	-	-	-	-	-	-	4	-	8	-	
玉 掛 け 技 能 講 習	2	11	-	-	-	-	-	-	4	-	7	-	
第 3 級 陸 上 特 殊 無 線 技 士	1	52	-	-	-	-	-	1	-	-	51	-	
2 級 小 型 船 舶 操 縦 士	1	4	-	-	-	-	-	-	3	-	1	-	
潜 水 士	1	4	-	-	-	-	-	-	1	-	3	-	

委託研修〔研修センター研修（自治研修センター）〕実施状況（平成29年度中）

（単位：回、時間）

区	分	実 施 回 数	受 講 人 員	消 防 吏 員										消 防 事 務 職 員 等
				消 防 司 監	消 防 正 監	消 防 監	消 防 司 令 長	消 防 司 令	消 防 司 令 補	消 防 士 長	消 防 副 士 長	消 防 士		
総 数		53	228	-	3	11	87	62	23	28	-	13	1	
役 職 者 研 修	新任部長研修	1	3	-	-	3	-	-	-	-	-	-	-	
	新任課長研修	1	9	-	-	-	9	-	-	-	-	-	-	
	課長のためのマネジメント研修	3	9	-	-	-	9	-	-	-	-	-	-	
	課長職3年目研修	3	9	-	-	-	9	-	-	-	-	-	-	
	新任係長研修	1	16	-	-	-	-	16	-	-	-	-	-	
	係長のためのマネジメント研修	6	16	-	-	-	-	16	-	-	-	-	-	
	係長として知っておきたい実務強化研修	1	4	-	-	-	-	4	-	-	-	-	-	
	女性係長職のためのキャリアデザイン研修	1	1	-	-	-	-	1	-	-	-	-	-	
	係長予定者セミナー	1	18	-	-	-	-	18	-	-	-	-	-	
	緊急課長職研修	3	50	-	-	-	50	-	-	-	-	-	-	
能 力 開 発 研 修	管理職（部長職）マネジメント研修	3	10	-	3	7	-	-	-	-	-	-	-	
	管理職（課長職）マネジメント研修	4	10	-	-	-	10	-	-	-	-	-	-	
	再任用職員研修	2	15	-	-	1	-	2	4	4	-	4	-	
	法務基礎研修	2	5	-	-	-	-	-	4	1	-	-	-	
自 己 啓 発	プログラム対応研修	1	3	-	-	-	-	-	3	-	-	-	-	
	講師力養成研修	1	3	-	-	-	-	-	3	-	-	-	-	
	資料作成センスアップ研修	2	6	-	-	-	-	-	2	4	-	-	-	
	整理力アップ研修	2	6	-	-	-	-	-	1	2	-	3	-	
	語学初心者のためのおもてなし研修（英語編）	1	2	-	-	-	-	1	1	-	-	-	-	
	語学初心者のためのおもてなし研修（中国語編）	1	1	-	-	-	-	1	-	-	-	-	-	
部 局 研 修 支 援	プロGRESSセミナー	1	7	-	-	-	-	1	2	4	-	-	-	
	契約事務研修（基礎編・物品編・役務編）	6	14	-	-	-	-	-	2	12	-	-	-	
	契約事務研修（役職者向け）	1	2	-	-	-	-	2	-	-	-	-	-	
	施設管理研修	1	1	-	-	-	-	-	-	1	-	-	-	
	予算事務研修	1	1	-	-	-	-	-	-	-	-	-	1	
一 般 職 研 修	文書事務基礎研修	2	6	-	-	-	-	-	-	-	-	6	-	
	中堅職員のためのスキルアップ研修	1	1	-	-	-	-	-	1	-	-	-	-	

委託研修〔研修センター研修（その他）〕実施状況（平成29年度中）

（単位：回、人）

区	分	実 施 回 数	受 講 人 員	消 防 吏 員									消 防 事 務 職 員 等
				消 防 司 監	消 防 正 監	消 防 監	消 防 司 令 長	消 防 司 令	消 防 司 令 補	消 防 士 長	消 防 副 士 長	消 防 士	
総 数		21	176	1	6	3	32	56	41	31	-	3	3
道全	署 長 研 修 会	1	1	-	1	-	-	-	-	-	-	-	-
支消	企 業 防 災 対 策 指 導 研 修 会	1	23	-	-	-	2	5	7	8	-	1	-
部会	全 道 消 防 職 員 意 見 発 表 大 会	1	2	-	-	-	-	-	-	-	-	2	-
山 岳	遭 難 救 助 研 修 会	1	1	-	-	-	-	-	1	-	-	-	-
国 際	消 防 救 助 隊 セ ミ ナ ー	1	1	-	-	-	-	1	-	-	-	-	-
北 海 道	救 急 医 学 会 学 術 集 会 研 修 会	1	2	-	-	-	-	-	2	-	-	-	-
日 本	臨 床 救 急 医 学 会	1	1	-	-	-	-	1	-	-	-	-	-
救 急	救 命 士 養 成 所 専 任 教 員 講 習 会	1	1	-	-	-	-	-	1	-	-	-	-
大 都 市	消 防 防 災 研 究 機 関 連 絡 会	1	7	-	-	-	1	2	3	1	-	-	-
消 防	大 学 校 特 別 講 習 会	1	72	-	2	1	6	19	23	20	-	-	1
防 災	・ 危 機 管 理 セ ミ ナ ー (危 機 管 理 対 策 室)	1	6	1	3	2	-	-	-	-	-	-	-
避 難	場 所 運 営 セ ミ ナ ー (危 機 管 理 対 策 室)	1	12	-	-	-	1	6	3	2	-	-	-
性 的	マイノリティの理解促進に係る職員研修 (市 民 文 化 局)	2	3	-	-	-	-	-	1	-	-	-	2
課 長	職 対 象 メ ン タ ル ヘ ル ス 研 修 (総 務 局)	2	17	-	-	-	17	-	-	-	-	-	-
役 職	者 総 公 文 書 管 理 研 修 (総 務 局)	5	27	-	-	-	5	22	-	-	-	-	-

市民見学等の対応状況（平成29年度中）

（単位：回、人）

区	分	延 べ 回 数	延 べ 人 数
学 校	関 係 施 設 見 学	18	365

研 究 ・ 開 発

消防科学研究所における研究・開発業務の概要

札幌市消防科学研究所では、「札幌市消防局消防科学研究所事務処理要綱」に基づき、各種研究業務をはじめ燃焼実験、成分鑑定、危険物確認試験を行い、また、災害現場へ出動し科学的知識に基づく助言を行うなどの業務を実施している。

1. 研究業務及び燃焼実験

- (1) 数年にわたるテーマや年度ごとに策定したテーマについて研究している。
- (2) 火災原因究明のための再現実験や特異な燃焼現象について実験している。

2. 成分鑑定及び危険物確認試験

- (1) 災害現場などから収去した不明物質などを特定するための鑑定を行っている。
- (2) 「危険物の規制に関する政令」及び「危険物の試験及び性状に関する省令」で定められている試験方法に従い、物品が消防法に定められている危険物の性状を有しているか否かを明らかにするための確認試験を行っている。

3. 現場活動支援

災害現場における危険物質の分析や科学的知識・知見に基づく助言などの支援を行っている。

4. 職員提案

「札幌市消防職員の提案に関する要綱」に基づく職員提案について、技術的な支援などを行うとともに、事務局として審査会を開催している。

5. 日常生活に潜む危険性の広報

札幌市公式ホームページへ火災再現映像の掲載、報道機関への情報提供などを通して、日常生活に潜む火災などの危険性と発生メカニズムについて広報を行っている。

6. 消防科学に関する情報発信

研究結果について、ホームページ掲載や消防科学研究所報の発行を通じ、科学的な知識や知見に関する情報を適宜発信している。

消防科学研究所の業務実績（平成29年度中）

1. 研 究

- (1) クラスA消火剤使用時のポンプ運用に係る検証
- (2) 炭火の使用に関する燃焼実験の実施結果について
- (3) 一般住宅壁内に介した小屋裏の燃焼に関する実験
- (4) 車椅子用避難器具の開発
- (5) ウォーターカッター車を活用した効果的な消火戦術の検証
- (6) 分析用試料の採取方法等に関する検証

2. 燃 焼 実 験 等

12件を実施した。

3. 成 分 鑑 定

火災現場から採取した物質等の成分鑑定及び危険物確認試験を48試験実施した。

4. 職 員 提 案

職員の創意工夫による有益な提案について13件の審査を行い、8件の職員提案表彰を実施した。

5. 広報活動と情報提供

- (1) 市民に対する出前講座等の外部講義及び実験を9件行った。
- (2) 施設見学の対応を18件、さらに報道対応等を42件行った。

6. 学 校 研 修

消防学校初任・専科教育等での講義及び実験を15件実施した。

(単位：件)

研 究					
クラス A 消火剤使用時のポンプ運用に係る検証	炭火の使用に関する燃焼実験の結果について	一般住宅壁内に介した小屋裏の燃焼に関する実験	車椅子用避難器具の開発	ウォーターカッター車を活用した効果的な消火戦術の検証	分析用試料の採取方法等に関する検証
1	1	1	1	1	1

(単位：件)

燃焼 実験等	成分 鑑定等	職員提案 審査	広報活動と情報発信				消防学校 初任・専科教育等 講義実験
			出前講座等	施設見学等	報道取材等	所報等の発行	
12	45	13	9 (784)	18 (365)	42	1	16 (501)

(注) () 内は、対象者の人数を表す。

主な研究装置・機器一覧 (平成30年4月1日現在)

(単位：件)

装 置 ・ 機 器 名	数 量	装 置 ・ 機 器 名	数 量
フーリエ変換赤外分光分析装置	1	カールフィッシャー水分測定器	1
ガスクロマトグラフ質量分析装置	1	圧力容器試験装置	1
熱画像装置	1	放射温度計	1
熱分析装置	1	圧力測定器	1
ガスクロマトグラフ	1	X線透過装置	1
低温実験ユニット	1	熱流束計	3
落球式打撃感度試験装置	1	恒温恒湿ユニット	1
クリーブランド開放式自動引火点測定器	1	ホルター心電計	4
タグ密閉式自動引火点測定器	1	粉じん測定器	2
セタ密閉式自動引火点測定器	1	風向風速計	2
B型(ブルックフィールド)粘度計	1	騒音計	2
燃焼試験装置	1	多チャンネルデータロガー	3
デジタルオシロスコープ	1	分光蛍光光度計	1
発火点測定器	1	識別機能付ガス検知器	1

音 楽 隊

音 楽 隊 の 概 要

札幌市消防音楽隊は、市民と消防を結ぶ「音の架け橋」として昭和43年6月に発隊し、平成30年4月1日現在、隊長1名、楽長（非常勤）1名、奏楽隊員30名の計32名編成で活動している。

平成29年中の行事回数は30回で、消防出初式や119ニューイヤーコンサートをはじめとする各種公共的なイベント等に出演し、本市消防のPR及び防火・防災思想の普及啓発活動を行っている。

音楽隊活動状況（平成29年中）

（単位：回）

区 分	総数	1月	2月	3月	4月	5月	6月	7月	8月	9月	10月	11月	12月
総 数	76	11	7	4	6	3	6	9	8	4	7	6	5
行 事	30	5	3	-	2	-	2	6	5	1	3	2	1
消防局で行う儀式及び諸行事	13	2	-	-	2	-	1	4	2	-	1	1	-
消防団で行う諸行事	-	-	-	-	-	-	-	-	-	-	-	-	-
本市主催の儀式及び諸行事	8	2	3	-	-	-	-	-	1	-	-	1	1
消防関係団体等の諸行事 その他公共的な諸行事	3	-	-	-	-	-	1	2	-	-	-	-	-
その他奏楽が必要な場合	6	1	-	-	-	-	-	-	2	1	2	-	-
定期訓練・特別訓練	46	6	4	4	4	3	4	3	3	3	4	4	4

音楽隊員配置状況（平成30年4月1日現在）

（単位：人）

区 分	総 数	消防司令		消防司令補		消防士長		消防副士長		消 防 士		団員	非常勤
		日勤	隔勤	日勤	隔勤	日勤	隔勤	日勤	隔勤	日勤	隔勤		
総 数	32 (2)	2	2	3	3	1	13 (1)	-	-	1	6 (1)	-	1
消 防 局	3	1	-	1	-	-	-	-	-	-	-	-	1
中央消防署	3	1	-	-	2	-	-	-	-	-	-	-	-
北消防署	4	-	-	-	-	-	4	-	-	-	-	-	-
東消防署	3 (1)	-	-	-	-	-	1	-	-	1	1 (1)	-	-
白石消防署	3 (1)	-	-	1	-	-	1 (1)	-	-	-	1	-	-
厚別消防署	3	-	-	1	1	-	1	-	-	-	-	-	-
豊平消防署	2	-	-	-	-	-	1	-	-	-	1	-	-
清田消防署	1	-	-	-	-	-	1	-	-	-	-	-	-
南消防署	4	-	-	-	-	-	2	-	-	-	2	-	-
西消防署	3	-	1	-	-	1	1	-	-	-	-	-	-
手稲消防署	3	-	1	-	-	-	1	-	-	-	1	-	-

（注）（ ）は女子隊員をあらわす。