
中央区役所仮庁舎LANケーブル敷設等業務

<業務仕様書>

令和3年度（2021年度）

札幌市市民文化局地域振興部

1 業務名称

中央区役所仮庁舎LANケーブル敷設等業務

2 業務履行期間

契約締結の日から令和3年11月30日まで

3 業務内容

(1) 概要

札幌市中央区役所の建替えに伴い、現中央区役所（南3条西11丁目）を仮庁舎（大通西2丁目9）へ移転するに当たり、イントラネット、各システム用のLANケーブルを敷設し、イントラネット及び各システムが使用できるようにする。

(2) 履行場所

中央区役所仮庁舎：大通西2丁目9（別紙1参照）

(3) 業務内容

- ・収納ラック、光スプライスユニット、24ポートパッチパネル、6連ジャック、スイッチングHUB等は、受託者が用意し、別紙1を参考に設置すること。なお、収納ラックの設置は、耐震処理を施すこと。
- ・光ケーブルは受託者が用意し、敷設場所及び本数は、別紙1を参考に敷設し、光パルス試験、光伝送損失試験を実施すること。
光伝送損失試験は、光の損失を測定し、計算した規格値以内であることを確認すること。
- ・LANケーブル（EM-UTP0.5-4P（Cat6））は受託者が用意し、敷設場所及び本数は、別紙1を参考に敷設し、LANケーブルの伝送損失試験を実施すること。
- ・光ケーブル、LANケーブルの敷設後は、下記の出来形（目視）試験を実施すること。

(4) 提出物

本業務の完了時に、委託者が指定する完了届のほか、写真、図面その他本業務の履行の確認ができる書類一式を提出すること。

項番	書類名	内容	提出時期
1	入庁届	各庁舎への入庁を届ける書類	作業前
2	出来形試験	施工時に実施した出来形試験の成績表	完成時

3	LANケーブル伝送損失試験	施工時に実施したLANケーブルの伝送損失試験の成績表	完成時
4	光パルス試験	施工時に実施した光パルス試験の成績表	完成時
5	光ケーブル伝送損失試験	施工時に実施した光伝送損失試験の成績表	完成時
6	作業写真	作業前、作業中、作業後の写真をまとめた書類	完成時
7	施工配線図	完成配線図面	完成時
8	ラック部材搭載図	完成ラック部材搭載図面	完成時
9	その他	機器のマニュアル等の資料	完成時

4 留意事項

(1) 基本事項

ア 現中央区役所（南3条西11丁目）の仮庁舎（大通西2丁目9）への移転は、以下のとおり実施予定であるため、仮庁舎における施工は10月末日頃の完了を目途に計画すること。

なお、その他業務も輻輳することから、履行スケジュール等については、委託者と十分協議すること。

供用開始日	課の名称	仮庁舎の場所
令和3年 12月20日（月）	健康・子ども課	西棟4階、5階
令和3年 12月27日（月）	地域振興課	東棟4階
令和4年 1月11日（火）	総務企画課	東棟4階
	保護一課・二課・三課	西棟3階
	保険年金課、保健福祉課、広聴	西棟2階、東棟2階
	戸籍住民課	西棟1階、東棟1階

イ 本業務の履行に当たっては、市役所その他の施設の業務等に影響を与えることのないようにすること。また、やむを得ず影響が出ることが予見される場合は、事前に委託者に通知した上で、委託者の指示に従うこと。

ウ 本業務の履行に当たっては、関係法令等を遵守すること。

(2) 準備

ア 本業務に必要な資機材は、原則として受託者が用意すること。

イ 準備期間に庁舎への入庁する必要がある場合は、庁舎管理者の指示に従うこと。

(3) 作業

- ア 作業者は身分を証明できるものを携帯すること。また、作業服や名札等により、本業務に係る受託者であることが分かるようにすること。
- イ LANケーブルの外皮色、敷設ルート及び光ケーブルの外皮色、敷設ルートは、総務局情報システム部と敷設前に調整・確認し、市民文化局地域振興部に総務局情報システム部との調整結果を報告し承認した後に実施すること。
また、各種試験（光試験、LANケーブル試験等）の方法についても同様とする。
- ウ 本業務の履行スケジュール等については、委託者（市民文化局地域振興部）と日程調整、承認した後に実施すること。
- エ 本作業の品質を担保するため、受注者の本業務の責任者は、工事担任者資格書（DD第一種）又は第一種電気工事士資格を有すること。
また、光ファイバ心線融着接続を行う際には、光ファイバ心線融着接続の品質を担保するため、認定資格証を有する者の管理のもとで作業すること。
- オ 作業終了後は、本業務により改変を指示された部分を除き、作業開始前の状態に復旧すること。
- カ 高所での作業や地下ピットの酸欠など危険を伴う作業を行う際は、十分に安全を確保すること。
- キ ネットワークやシステムに支障が出ないように、十分注意すること。
- ク 仮庁舎への入庁に当たっては、委託者（市民文化局地域振興部）の指示に従うこと。
- ケ 仮庁舎は、令和3年6月1日から8月31日までの間の現地立ち入りは不可として計画すること。

(4) 障害対応

- ア 障害が発生した場合は、直ちにその復旧に努めること。
- イ 障害対応は、状況調査、原因特定、復旧措置の順に行うこと。
- ウ 早朝・夜間・休日においても、障害対応が目的であれば、事前の申請や職員の指示がなくても各庁舎に入庁することを許可する。
ただし、あらかじめ作業員名簿を提出し、本市の許可を受けること。

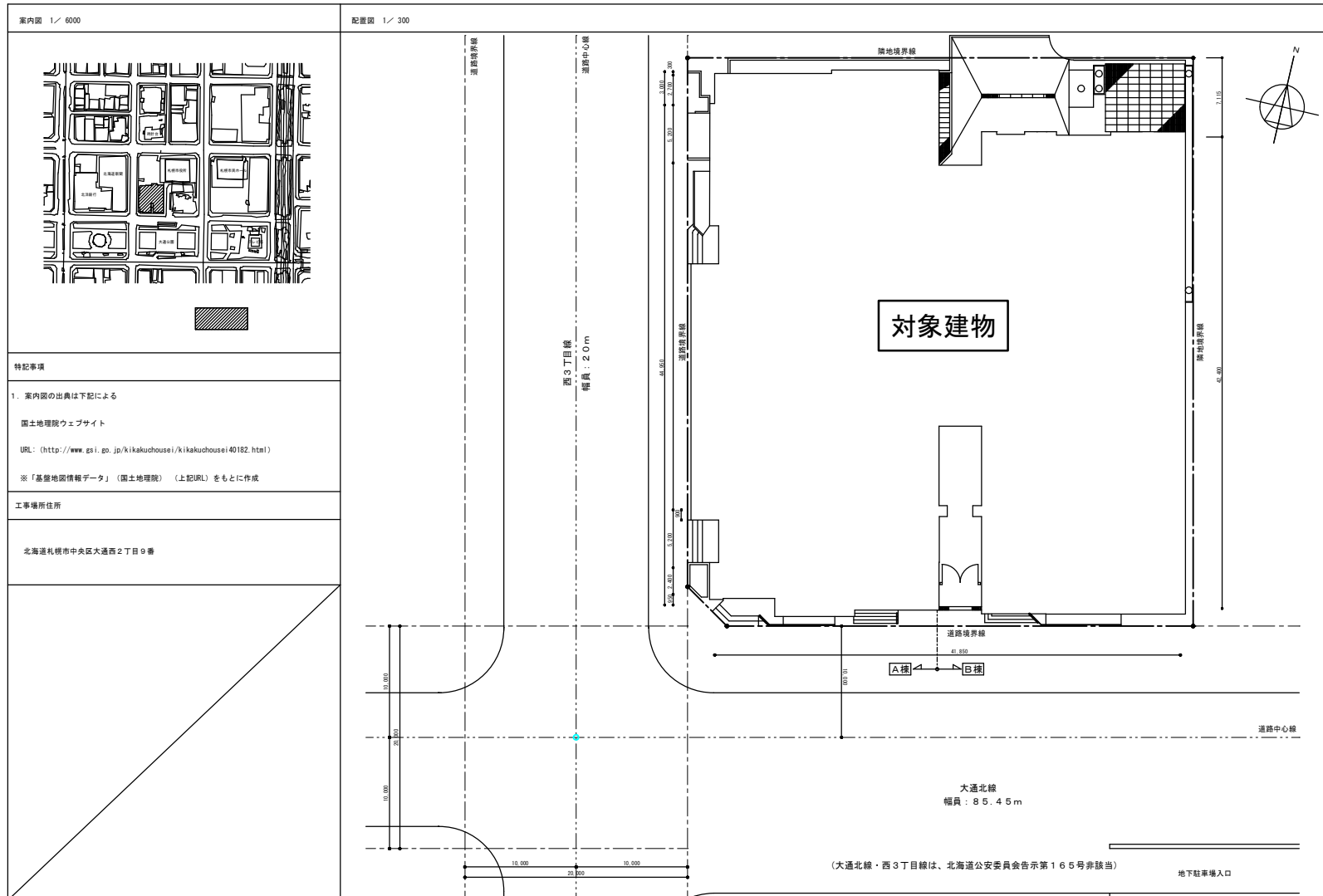
- (5) その他、内容について疑問が生じた場合は、委託者と協議のうえ対処すること。

5 環境への配慮について

本業務においては、本市の環境マネジメントに準じ、環境負荷低減に努めること。

- (1) 電気、水道、油、ガス等の使用にあたっては、極力節約に努めること。

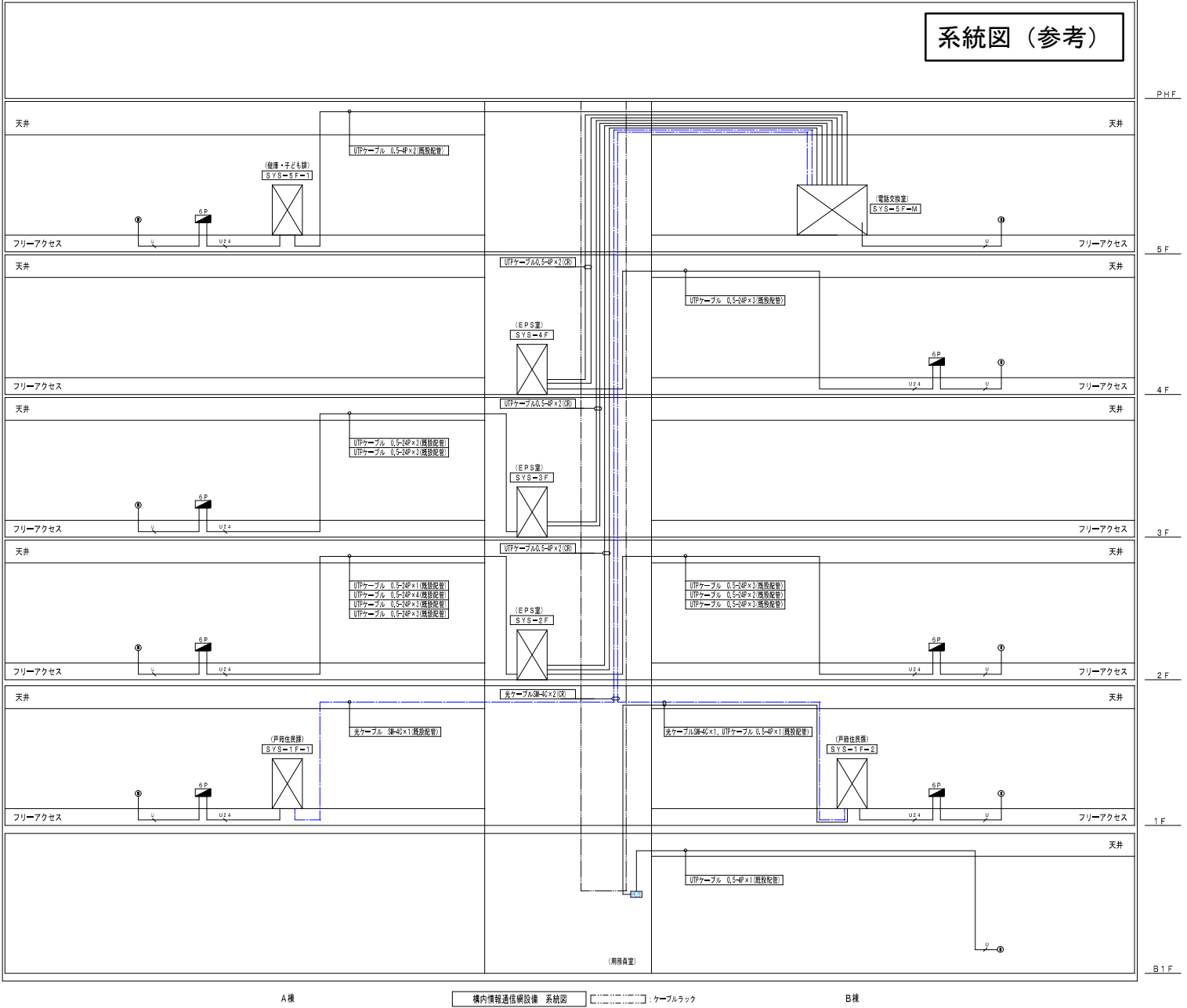
- (2) ごみ減量及びリサイクルに努めること。
- (3) 両面コピーの徹底やミスコピーを減らすことで、紙の使用量を減らすよう努めること。
- (4) 自動車等を使用する場合は、できるだけ環境負荷の少ない車両を使用し、アイドリングストップの実施等環境に配慮した運転を心掛けること。
- (5) 業務に係る用品等は、札幌市グリーン購入ガイドラインに従い、極力、ガイドライン指定品を使用すること。
- (6) 業務に関わる従業員に対し、札幌市環境方針の理解及び業務と環境の関係について自覚を持つような研修を行うこと。



設備仕様ラック・型仕様表

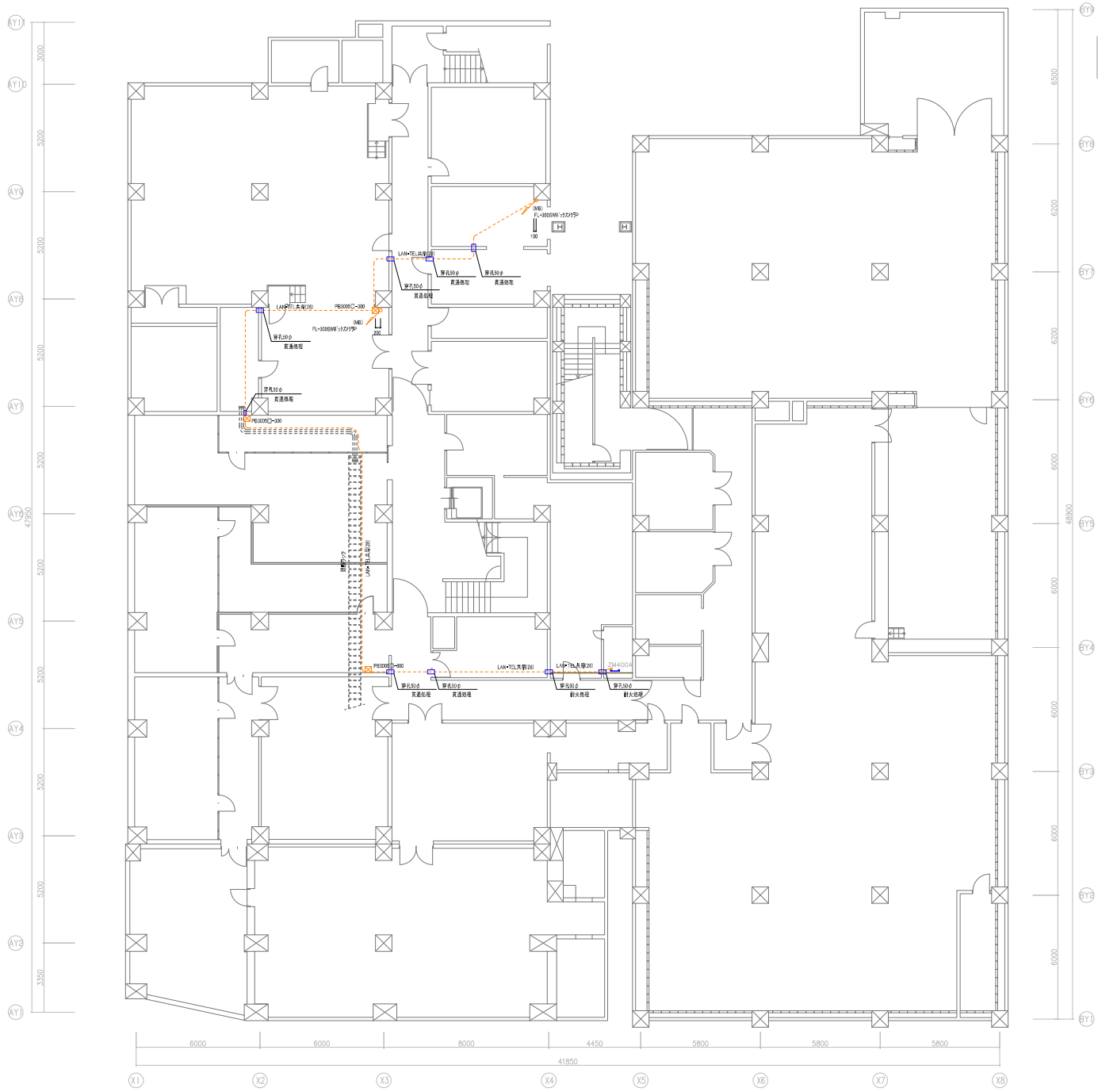
型番	名称	仕様・内容
SYS-1F-1	フロア構築収納ラック (構築別、自立型)	外形寸法: W700mm×H1110mm×D700mm, 25U以上, 天井吊架ファン×3個付 ラック架台外部寸法: W700mm×H800mm×D700mm モジュラー型サーバ/パネル×24P×3、ケーブルホルダー(25系用)×1、ダクト×2 C+16標準サーバユニット(RJ45-RJ45) 18.7cm(高さ)×4.6cm C+16標準サーバユニット(RJ45-RJ45) 18.7cm(高さ)×4.6cm C+16標準サーバユニット(RJ45-RJ45) 18.7cm(高さ)×4.6cm 最大サイズユニット(55W/2U, 2.5kg)のケーブル管理(ケーブル×2本、820)×1 サーバユニット×2、C-SC-LC18ケーブル(1m)×2本 電源コンセント付(接地AC120V-2P15A、E/F: フラグコード×3m)×1(コンセント6個) スリット付接地端子×2
SYS-1F-2	フロア構築収納ラック (構築別、自立・柱立型)	外形寸法: W700mm×H1110mm×D700mm, 25U以上, 天井吊架ファン×3個付 ラック架台外部寸法: W700mm×H800mm×D700mm モジュラー型サーバ/パネル×24P×3、ケーブルホルダー(25系用)×1、ダクト×2 C+16標準サーバユニット(RJ45-RJ45) 18.7cm(高さ)×4.6cm C+16標準サーバユニット(RJ45-RJ45) 18.7cm(高さ)×4.6cm C+16標準サーバユニット(RJ45-RJ45) 18.7cm(高さ)×4.6cm 最大サイズユニット(55W/2U, 2.5kg)のケーブル管理(ケーブル×2本、820)×1 サーバユニット×2、C-SC-LC18ケーブル(1m)×2本 電源コンセント付(接地AC120V-2P15A、E/F: フラグコード×3m)×1(コンセント6個) スリット付接地端子×2
SYS-2F	フロア構築収納ラック (構築別、自立・柱立型)	外形寸法: W700mm×H1110mm×D700mm, 24U以上, 天井吊架ファン×3個付 ラック架台外部寸法: W700mm×H800mm×D700mm モジュラー型サーバ/パネル×24P×3、ケーブルホルダー(25系用)×1、ダクト×2 C+16標準サーバユニット(RJ45-RJ45) 18.7cm(高さ)×4.6cm C+16標準サーバユニット(RJ45-RJ45) 18.7cm(高さ)×4.6cm C+16標準サーバユニット(RJ45-RJ45) 18.7cm(高さ)×4.6cm 最大サイズユニット(55W/2U, 2.5kg)のケーブル管理(ケーブル×2本、820)×1 サーバユニット×2、C-SC-LC18ケーブル(1m)×2本 電源コンセント付(接地AC120V-2P15A、E/F: フラグコード×3m)×1(コンセント6個) スリット付接地端子×2
SYS-3F	フロア構築収納ラック (構築別、自立・柱立型)	外形寸法: W700mm×H1110mm×D700mm, 25U以上, 天井吊架ファン×3個付 ラック架台外部寸法: W700mm×H800mm×D700mm モジュラー型サーバ/パネル×24P×3、ケーブルホルダー(25系用)×1、ダクト×2 C+16標準サーバユニット(RJ45-RJ45) 18.7cm(高さ)×4.6cm C+16標準サーバユニット(RJ45-RJ45) 18.7cm(高さ)×4.6cm C+16標準サーバユニット(RJ45-RJ45) 18.7cm(高さ)×4.6cm 最大サイズユニット(55W/2U, 2.5kg)のケーブル管理(ケーブル×2本、820)×1 サーバユニット×2、C-SC-LC18ケーブル(1m)×2本 電源コンセント付(接地AC120V-2P15A、E/F: フラグコード×3m)×1(コンセント6個) スリット付接地端子×2
SYS-4F	フロア構築収納ラック (構築別、自立・柱立型)	外形寸法: W700mm×H1110mm×D700mm, 24U以上, 天井吊架ファン×3個付 ラック架台外部寸法: W700mm×H800mm×D700mm モジュラー型サーバ/パネル×24P×3、ケーブルホルダー(25系用)×1、ダクト×2 C+16標準サーバユニット(RJ45-RJ45) 18.7cm(高さ)×4.6cm C+16標準サーバユニット(RJ45-RJ45) 18.7cm(高さ)×4.6cm C+16標準サーバユニット(RJ45-RJ45) 18.7cm(高さ)×4.6cm 最大サイズユニット(55W/2U, 2.5kg)のケーブル管理(ケーブル×2本、820)×1 サーバユニット×2、C-SC-LC18ケーブル(1m)×2本 電源コンセント付(接地AC120V-2P15A、E/F: フラグコード×3m)×1(コンセント6個) スリット付接地端子×2
SYS-5F-M	ネットワーク メインラック (構築別、自立型)	外形寸法: W700mm×H1110mm×D700mm, 25U以上, 天井吊架ファン×3個付 ラック架台外部寸法: W700mm×H800mm×D700mm ケーブルホルダー(25系用)×1、ダクト×2 最大サイズユニット(55W/2U, 2.5kg)のケーブル管理(ケーブル×2本、820)×1 サーバユニット×2、C-SC-LC18ケーブル(1m)×2本 電源コンセント付(接地AC120V-2P15A、E/F: フラグコード×3m)×1(コンセント6個) スリット付接地端子×2
SYS-5F-1	フロア構築収納ラック (構築別、自立型)	外形寸法: W700mm×H1110mm×D700mm, 25U以上, 天井吊架ファン×3個付 ラック架台外部寸法: W700mm×H800mm×D700mm モジュラー型サーバ/パネル×24P×3、ケーブルホルダー(25系用)×1、ダクト×2 C+16標準サーバユニット(RJ45-RJ45) 18.7cm(高さ)×4.6cm C+16標準サーバユニット(RJ45-RJ45) 18.7cm(高さ)×4.6cm C+16標準サーバユニット(RJ45-RJ45) 18.7cm(高さ)×4.6cm 最大サイズユニット(55W/2U, 2.5kg)のケーブル管理(ケーブル×2本、820)×1 サーバユニット×2、C-SC-LC18ケーブル(1m)×2本 電源コンセント付(接地AC120V-2P15A、E/F: フラグコード×3m)×1(コンセント6個) スリット付接地端子×2

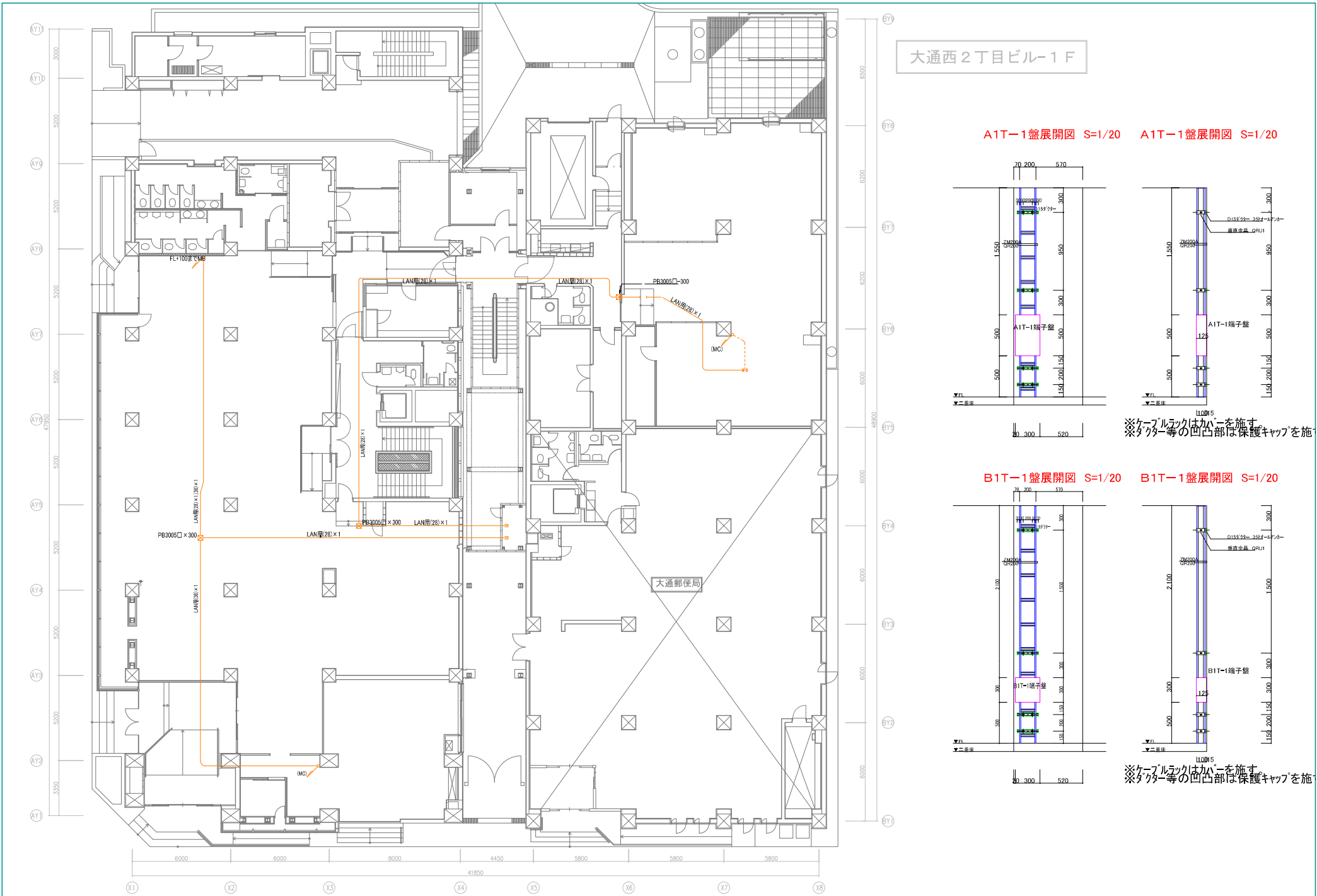
系統図 (参考)



LAN用配管図 (既設)

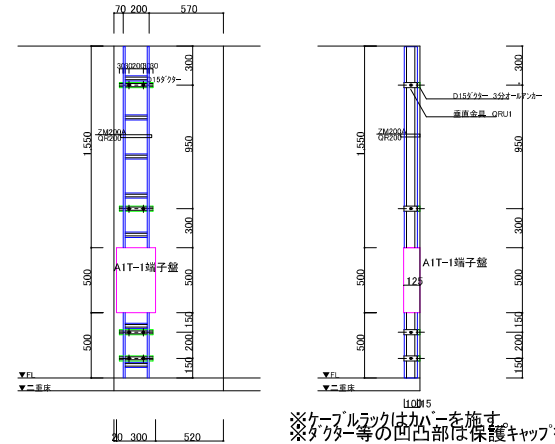
大通西2丁目ビル-B1



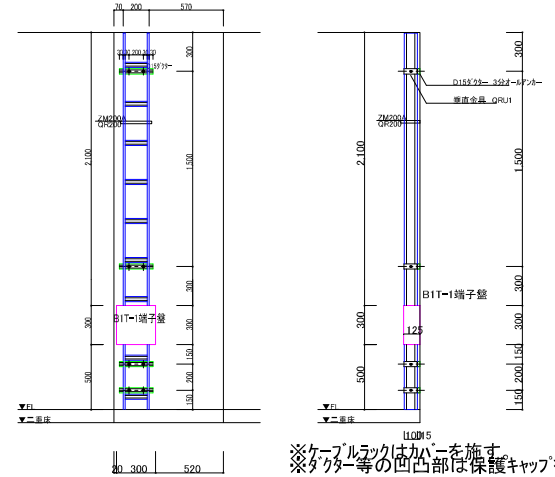


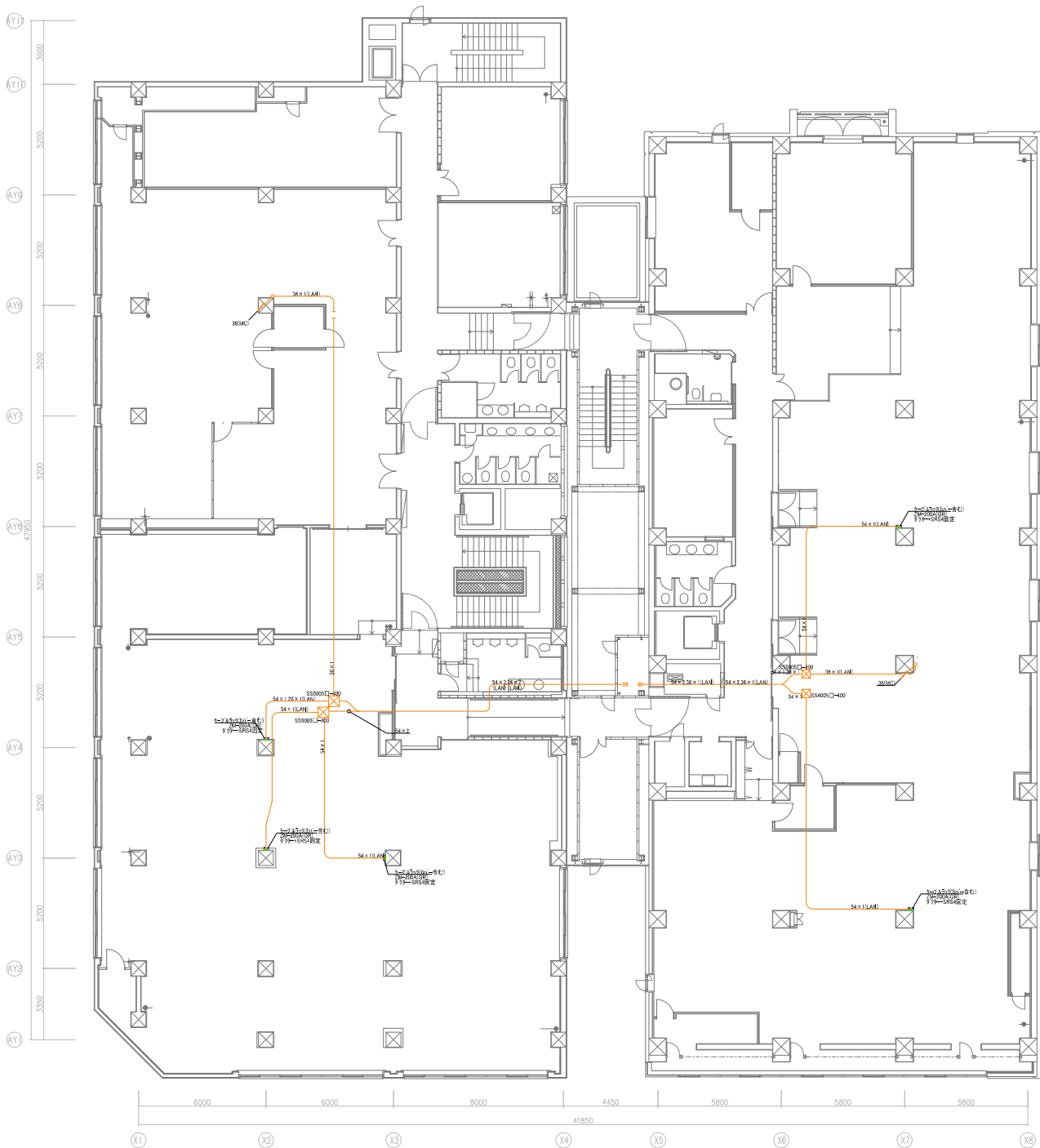
大通西2丁目ビル-1F

A1T-1盤展開図 S=1/20 A1T-1盤展開図 S=1/20



B1T-1盤展開図 S=1/20 B1T-1盤展開図 S=1/20

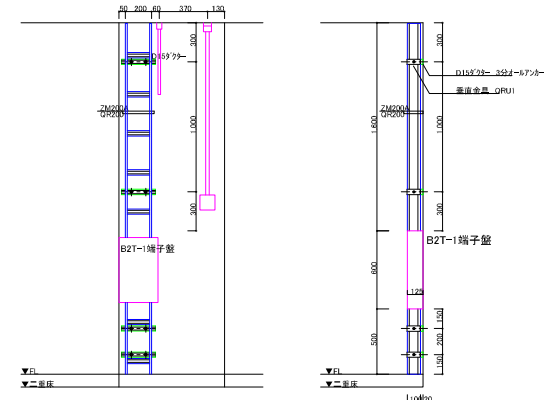




大通西2丁目ビル-2F

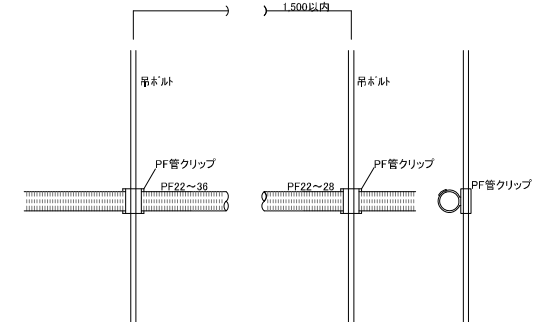
A断面図 S=1/20

B断面図 S=1/20

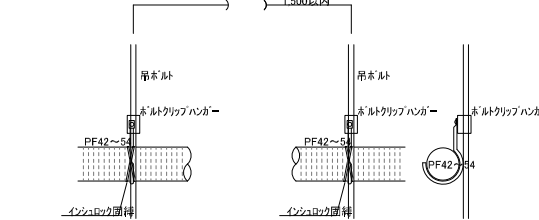


※ケーブルラックはカバーを施す。
※ケーブル等の凹凸部は保護キャップを施す。

天井内配管固定詳細

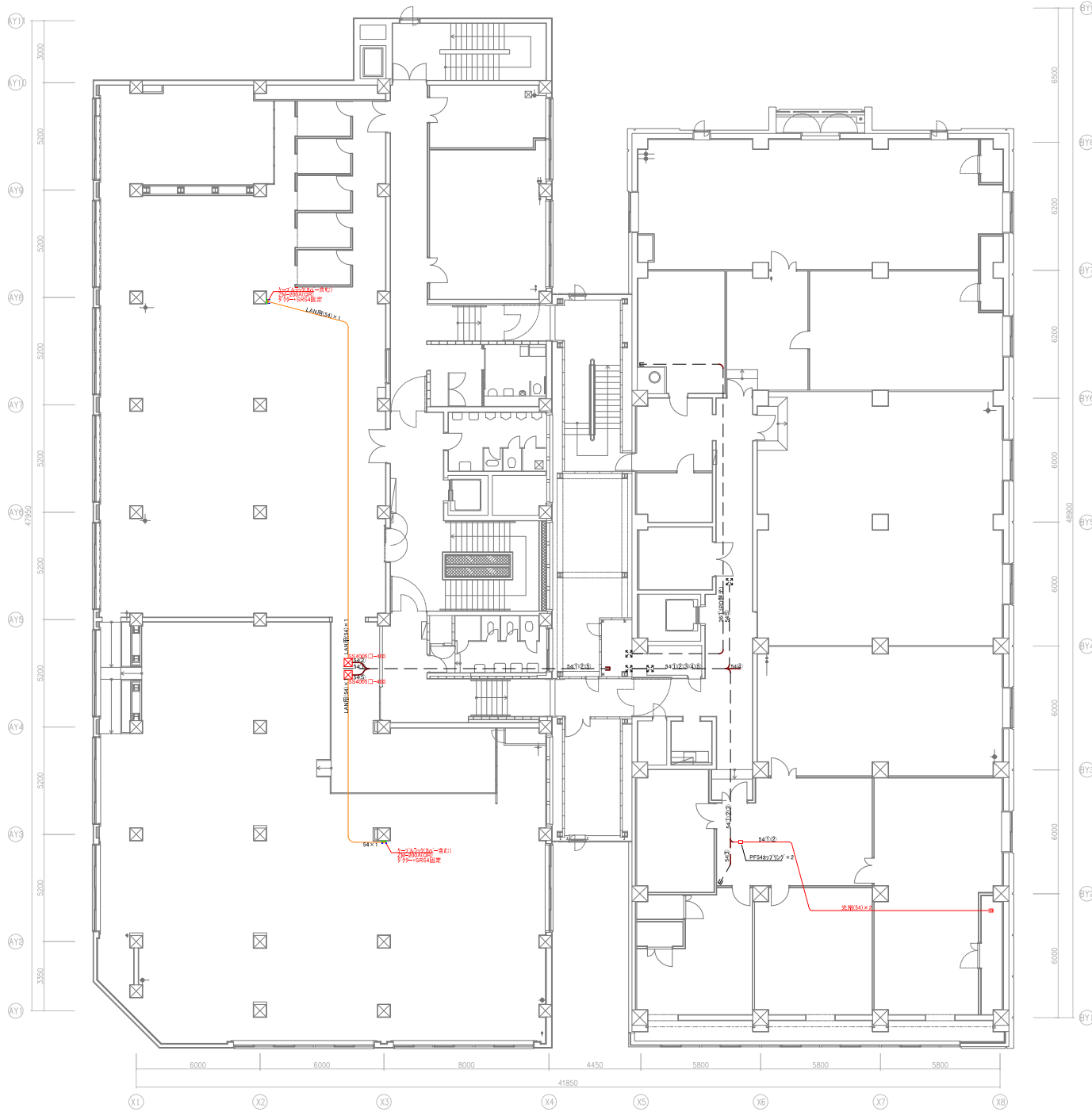


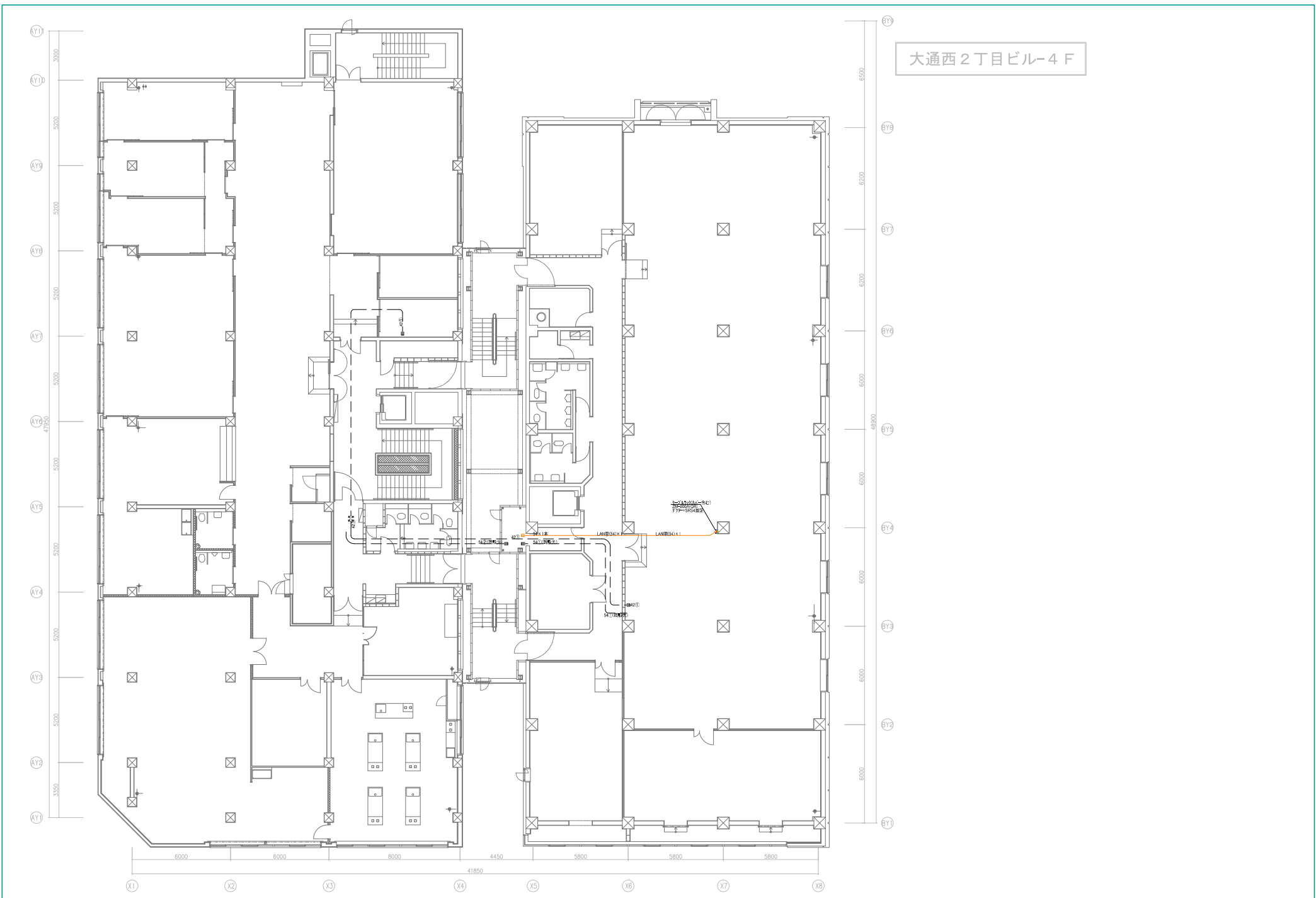
天井内配管固定詳細



※基本天井内配管固定ピッチは1,500mm以下とするが、既設天井がある場合点検口や照明器具の開口から届く範囲で固定とする。

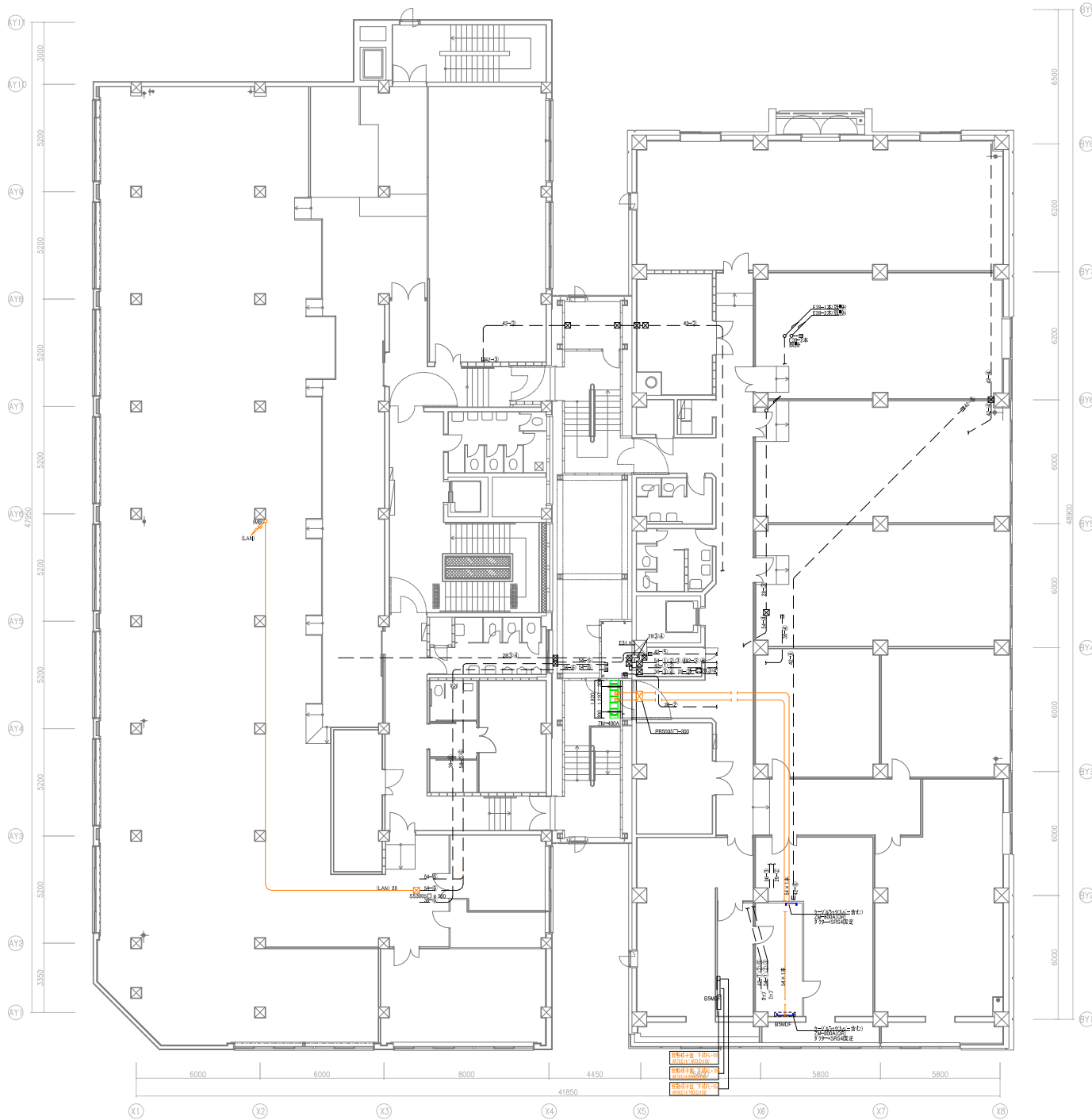
大通西2丁目ビル-3F





大通西2丁目ビル-4F

大通西2丁目ビル-5F

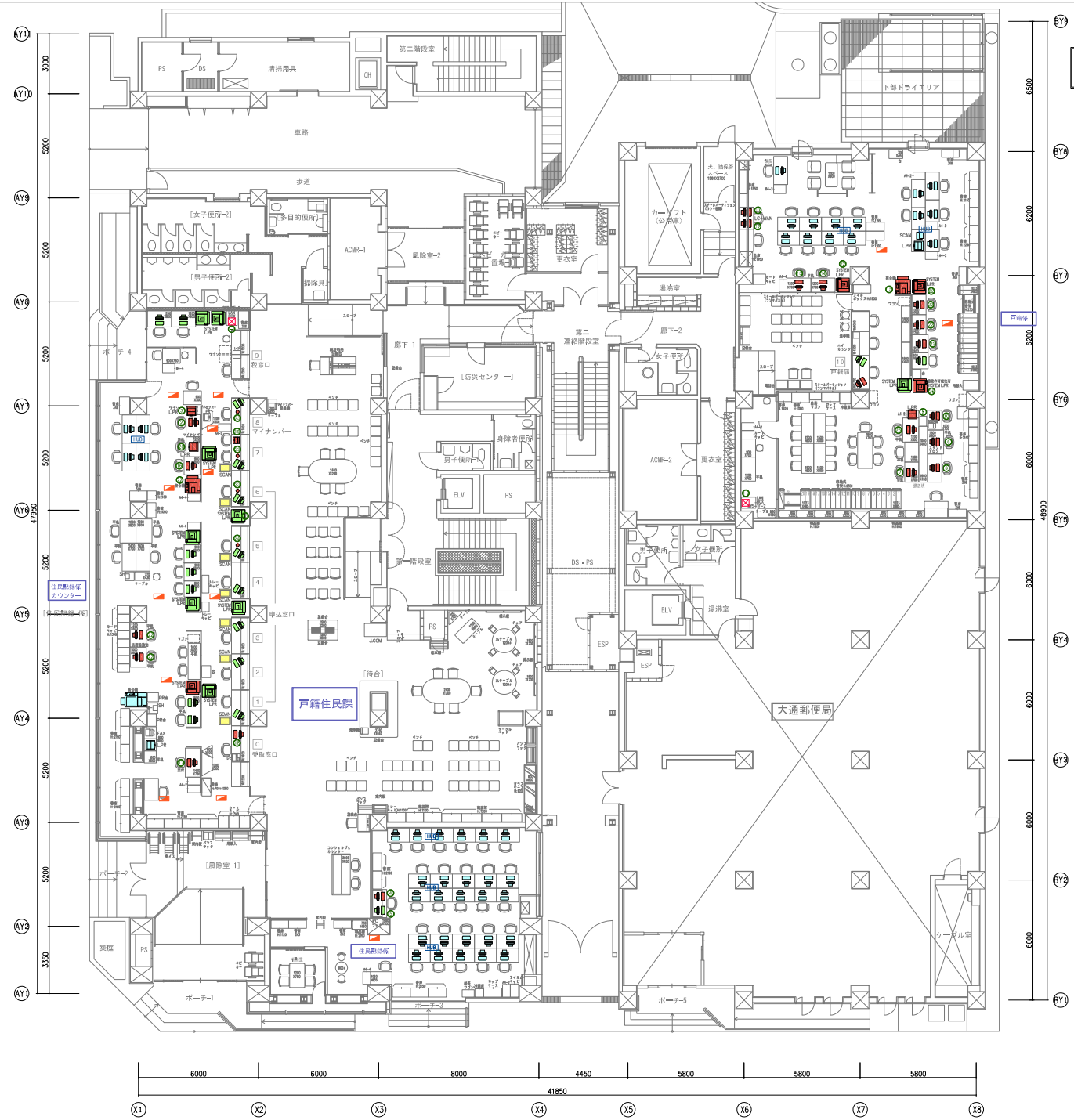


大通西2丁目ビル-1F

- イントラネットワーク
- 新基幹ネットワーク
- 他特別用途ネットワーク
- コピー機

他特別用途ネットワーク分類

- J-NETのLANBOX
- LANBOX: SYS-1F-1
- LANBOX: SYS-1F-2
- J-NET: 郵便システム端末
- J-NET: 郵便システムPRT
- D-NET: コンビニ受付システム (上PRT・LMI)
- D-NET: マイナンバー端末 (上PRT・USB)
- なし: 未使用パソコン
- 閉鎖LAN: 郵便システム端末
- 閉鎖LAN: 郵便システムPRT
- 閉鎖LAN: 郵便システム端末
- D-NET: LG-WAN端末
- D-NET: LG-WAN端末
- D-NET: 郵便システム端末
- D-NET: 郵便システム端末
- D-NET: 郵便システムPRT
- D-NET: 郵便システム端末
- D-NET: 郵便システムPRT
- 閉鎖LAN: サイネージ端末
- なし: マイナンバー発行専用端末
- J-NET: 統合システムPRT
- 単独LAN: 遠隔省運用端末
- D-NET: 郵便システム端末
- D-NET: (統合端末) + (新基幹端末) + T P
- D-NET: (統合端末) + (新基幹端末)
- D-NET: 郵便システム端末
- D-NET: 郵便システムPRT



札幌市 中央区役所
仮移転 レイアウト案

DATE : 2019.12.09 SCALE : 1/200 [A3]

大通西2丁目ビル-2F

- イントラネットワーク
- 新基幹ネットワーク
- 他特別用途ネットワーク
- コピー機

- 他特別用途ネットワーク分類
- ① 新LAN : R1年度中に廃止予定
 - ② 新LAN : R1年度中に廃止予定
 - ③ D-NET : 一次特定用PRT
 - ④ USB : 一次特定用PRT
 - ⑤ D-NET : 障がい児施設等向け端末 (新基幹PRTとUSB接続)
 - ⑥ D-NET : 外観型監視端末 (新基幹PRT4とUSB接続)
 - ⑦ D-NET : FAX兼スキャナPRT
 - ⑧ D-NET : 新基幹端末 → 中間サーバ
 - ⑨ USB : 新基幹端末用PRT → 中間サーバ用PRT
 - ⑩ 新LAN : 外観型監視端末
 - ⑪ 新LAN : 外観型監視端末PRT
 - ⑫ D-NET : 給付事務専用端末
 - ⑬ D-NET : 給付事務専用PRT
 - ⑭ D-NET : 給付事務専用PRT
 - ⑮ D-NET : 給付事務専用PRT
 - ⑯ 新LAN : KDSシステム端末
 - ⑰ D-NET : 障病情報端末PC
 - ⑱ USB : 部長用PRT
 - ⑲ D-NET : 子育て支援PC 2台端末
 - ⑳ D-NET : 新基幹端末用PRT
 - ㉑ D-NET : 新基幹端末用PRT
 - ㉒ D-NET : 新基幹端末用PRT
 - ㉓ D-NET : 新基幹端末用PRT

- 他特別用途ネットワーク分類
- ① D-NET : 最新高幹端末
 - ② D-NET : 最新高幹端末
 - ③ D-NET : マイシン用端末
 - ④ USB : マニピュレー用PRT
 - ⑤ D-NET : 下位端末PRT
 - ⑥ D-NET : 中位高幹用PRT
 - ⑦ D-NET : 上位高幹システムPRT
 - ⑧ D-NET : 高幹システム端末
 - ⑨ D-NET : 最新高幹端末
 - ⑩ D-NET : 最新高幹PRT
 - ⑪ なし : C-NET用LANBOX
 - ⑫ なし : 未既着パソコン
 - ⑬ D-NET : 最新高幹用端末
 - ⑭ D-NET : 年金情報端末
 - ⑮ D-NET : 特定事務端末
 - ⑯ D-NET : 最新高幹用端末
 - ⑰ D-NET : 高幹システム端末
 - ⑱ なし : 年金情報端末



札幌市 中央区役所
仮移転 レイアウト案

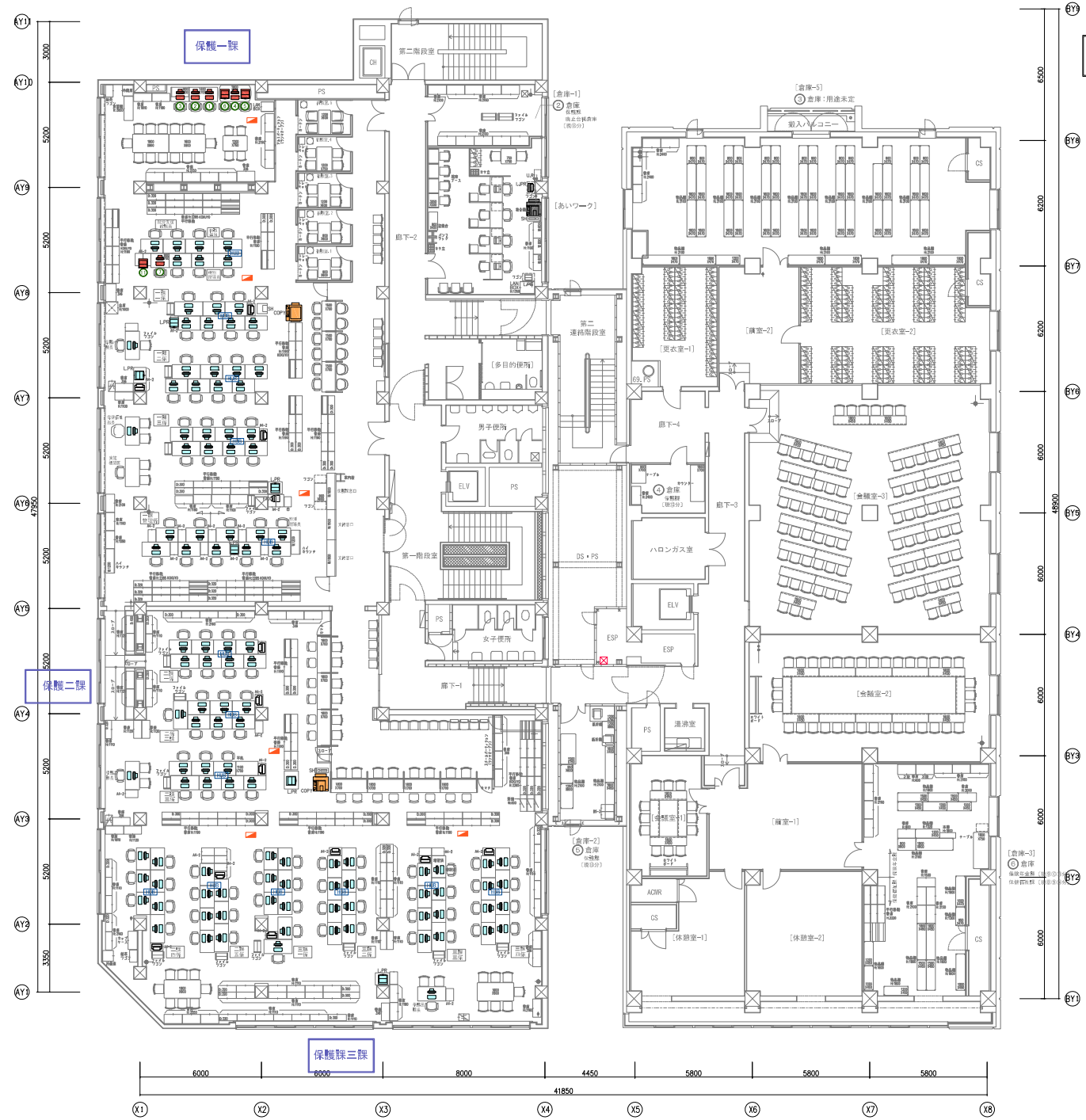
DATE : 2019.12.24 SCALE : 1/200 [A3]

大通西2丁目ビル-3F

- : インtranetネットワーク
- : 新基幹ネットワーク
- : 他特別用途ネットワーク
- : コピー機

他特別用途ネットワーク分類

- D-NET : レポート管理端末
- D-NET : レポート管理端末
- D-NET : 業務委託端末
- USB : 業務委託スキャナ
- D-NET : マイナンバー端末
- D-NET : マイナンバーPRT
- D-NET : 112/119専用機
- D-NET : 地籍情報システム端末
- D-NET : 地籍情報システムPRT



札幌市 中央区役所
仮移転 レイアウト案

DATE : 2019.12.09 SCALE : 1/200 (A3)

大通西2丁目ビル-4F



- : インtranetネットワーク
- : 新基幹ネットワーク
- : 他特別用途ネットワーク
- : コピー機

- 他特別用途ネットワーク分類
- ① : D-NET : 統計用端末 (LS-NM)
 - ② : USB : 統計用PRT
 - ③ : なし : デジタ印刷機PRT

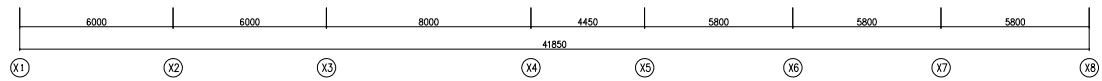
- : インtranetネットワーク
- : 新基幹ネットワーク
- : 他特別用途ネットワーク
- : コピー機

- 他特別用途ネットワーク分類
- ① : D-NET : 税関開票システム端末 (佐野)
 - ② : D-NET : 税関開票システムPRT (佐野)
 - ③ : D-NET : 薬品入荷管理システム (印刷のみ)
 - ④ : USB : 医薬専用PRT

地域振興課

総務企画課

医薬室



札幌市 中央区役所
仮移転 レイアウト案

DATE : 2019.12.09 SCALE : 1/200 (A3)

大通西2丁目ビル-5F

- : インtranetネットワーク
- : 新基幹ネットワーク
- : 他特別用途ネットワーク
- : コピー機

- 他特別用途ネットワーク分類
- LAN : 食品衛生協会
 - D-NET : 生活衛生共済組合
 - D-NET : 住吉町生活協賛会
 - LAN : KDBシステム
 - D-NET : 保健指導協賛会
 - D-NET : 保健指導協賛会
 - D-NET : マインシアター
 - D-NET : 保健指導協賛会
 - D-NET : 小児医療協賛会
 - USB : 小児医療協賛会
 - LANBOX : SYS-SF-1
 - LANBOX : SYS-SF-M

- : インtranetネットワーク
- : 新基幹ネットワーク
- : 他特別用途ネットワーク
- : コピー機

- 他特別用途ネットワーク分類
- D-NET : 選挙人管理システムPRT
 - D-NET : 選挙人管理システム端末
 - D-NET : 他機関専用システム端末
 - D-NET : 他機関専用システムPRT

