

第7回 旧永山武四郎邸及び旧三菱鉱業寮設計活用等検討委員会

日時 平成29年3月30日（木）
14時00分～
会場 札幌市役所本庁舎6階
1号会議室

次 第

- 1 開 会
- 2 展示及び内部サインについて（資料-3）
- 3 管理運営の詳細事項について（資料-4）
- 4 地域住民説明会の開催結果（資料-5）
- 5 その他
- 6 閉 会

<配布資料>

- ・ 資料-1：委員名簿
- ・ 資料-2：座席表
- ・ 資料-3：展示及び内部サイン検討案
- ・ 資料-4：管理運営の詳細について
- ・ 資料-5：旧永山武四郎邸及び旧三菱鉱業寮の活用を考える会 開催結果（地域住民説明会の開催結果）

（参考資料-1）：旧永山武四郎邸及び旧三菱鉱業寮アドバイザー会議設置要綱

（参考資料-2）：永山記念公園再整備工事一般平面図

（参考資料-3）：展示検討補足資料

旧永山武四郎邸及び旧三菱鉱業寮設計活用等検討委員会

委員名簿

(委員長・副委員長以下外部委員五十音順・敬称略)

氏名	分野	所属等	備考
◎委員長 小澤 丈夫	空間計画	北海道大学大学院工学研究院 教授 文化財保護審議会委員	
○副委員長 平井 卓郎	木造建築構造	北海道大学名誉教授	
池ノ上 真一	歴史的建造物活用	北海道教育大学函館校国際地域学科 准教授	
角 幸博	文化財建造物	北海道大学名誉教授 文化財保護審議会委員	欠席
川上 佳津仁	行政	札幌市市民文化局文化部長	

(オブザーバー)

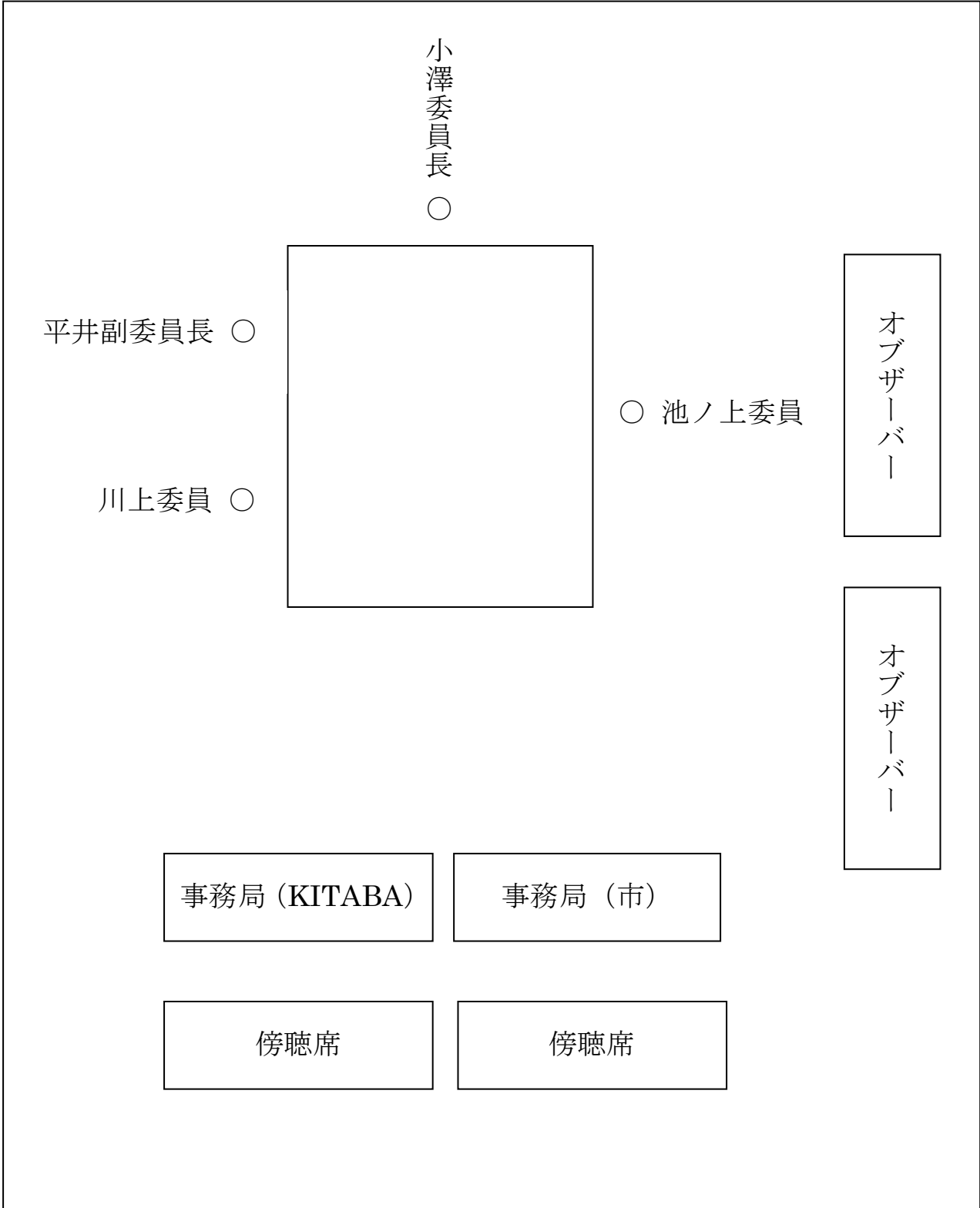
所属等	備考
北海道教育庁 生涯学習推進局文化財・博物館課文化財保護グループ	
北電総合設計株式会社	
ムトウ建設工業株式会社	
株式会社ディージェーワールド	
札幌市都市局建築部建築工事課	
札幌市中央区土木部維持管理課	

(事務局)

所属等	備考
札幌市市民文化局文化部文化財課	
株式会社K I T A B A	

旧永山武四郎邸及び旧三菱鉱業寮設計活用等検討委員会

座席表



旧永山武四郎邸及び旧三菱鉱業寮 第7回検討委員会 展示及びサイン計画検討資料



2017/3/30

1. 展示サインイメージ 検討

展示及び内部サイン計画スケジュール	…1
展示及び内部サインの前提となる考え方	…2
展示・サイン検討概要	…3
1階 エントランスの展示イメージ	…4
1階 旧永山邸及び展示室内イメージ	…5
2階 ホール	…6
2階 インフォメーションスペース	…7

2. システム構築・機材 検討

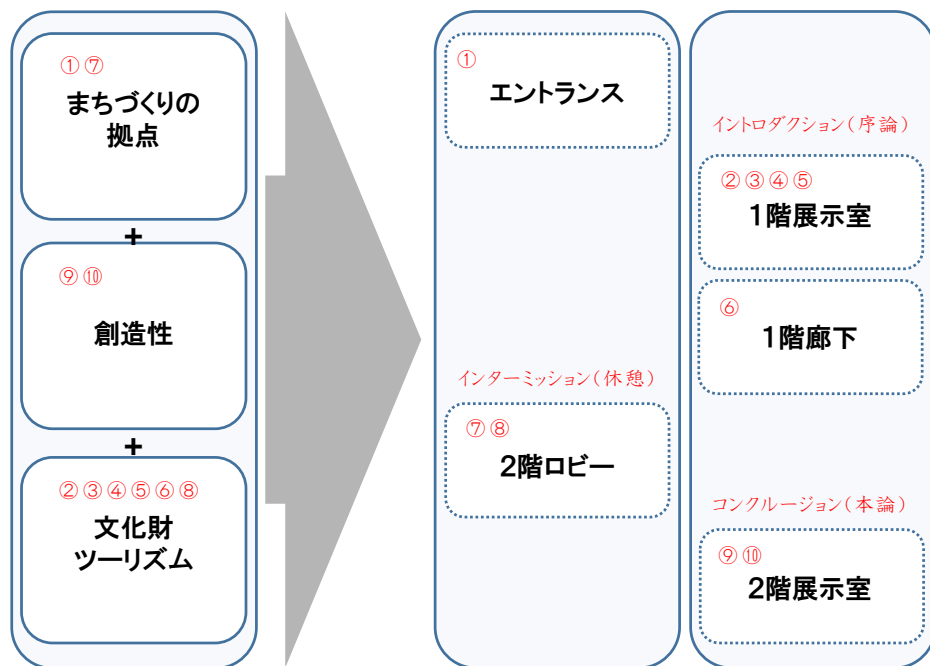
データベース構築 概要	…8
検討サイン機材 一覧	…9

展示及び内部サイン計画スケジュール

項	作業概要	説明	2016		2017												2018																								
			11	12	1	2	3	4	5	6	7	8	9	10	11	12	1	2	3	4	5	6																			
1	展示及び内部サイン計画プロジェクト立ち上げ		→																																						
2	スケジュール、検討内容策定		→																																						
3	第5回検討委員会	スケジュール及び成果物計画の検討及び確認		△																																					
4	展示及び内部サイン概要策定	展示・サインの基本的な計画を策定するための概要案策定 ・展示ハードウェアの概要 ・展示ソフトウェア概要 ・運用概要			→																																				
5	第6回検討委員会	H29年6月の展示設計整備発注を行うための概要案の検討及び確認				△																																			
6	展示及び内部サイン仕様案策定	展示・サインの基本的な計画を策定するための仕様案策定 ・展示ハードウェアの詳細 ・展示ソフトウェア詳細 ・運用詳細				→																																			
7	第7回検討委員会	展示・サインの基本的な計画を策定するための仕様案検討及び確認																																							
8	展示設計																																								
9	展示品準備																																								
10	納品																																								
11	リニューアルオープン																																								

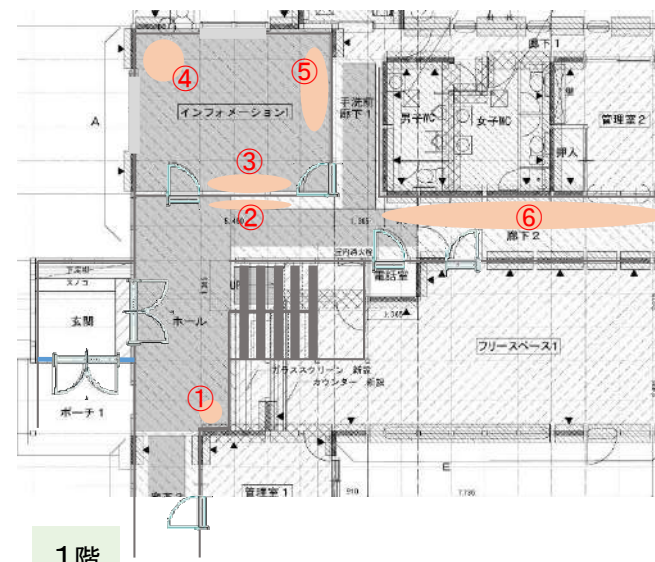
展示・サイン構成案の検討

市民が誇り愛着を持って守り育てる歴史文化観光のまちづくり資源

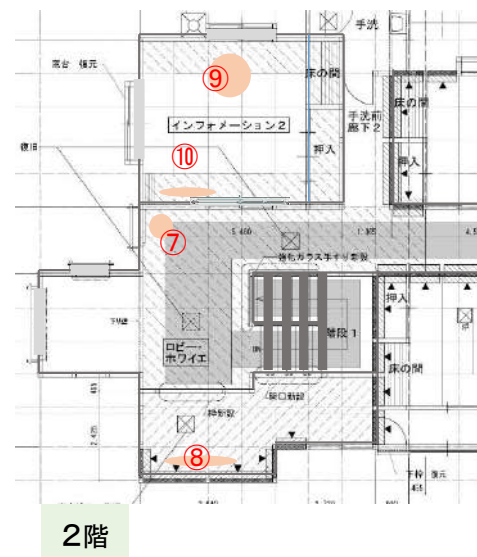


インフォメーション(案内)

エデュケーション(教育)



※ 旧永山武四郎邸



※ 貸室



展示・サイン検討概要

A. 施設内インフォメーション

- | | | |
|---------------|-------------|---------|
| 1. 館内施設マップ | 施設情報 | 利用規約 |
| 2. 年間スケジュール | | |
| 3. 開館時間/休館日 | | |
| 4. 貸室情報 | 利用規約 | |
| 5. 予約スケジュール | 当日・週間・月間 | |
| 6. 札幌市の取り組み | 歴史的建造物保存・活用 | |
| 7. カフェスペース | 総合案内 | |
| 8. イベント情報 | | |
| 9. メニュー | | |
| 10. 外国人利用者 | 英語変換表示対応 | 他言語は要検討 |
| 11. その他施設内サイン | | |

B. 旧永山武四郎邸

- | | | |
|------------|-----------|----|
| 1. 永山武四郎 | 実像 | 沿革 |
| 2. 旧永山武四郎邸 | 歴史的価値 | |
| 3. 建築的価値 | | |
| 4. 北海道の開拓 | 屯田兵と永山武四郎 | |
| 5. 施設の内外観 | 模型 | |

C. 旧三菱鉱業寮

- | | |
|-----------|---------------|
| 1. 旧三菱鉱業寮 | 沿革 |
| 2. 歴史的価値 | 所縁のある資料（レプリカ） |
| 3. 建築的価値 | |
| 4. 北海道の開拓 | 三菱鉱業と産業発展 |
| 5. 施設の内外観 | 模型 |

D. 苗穂・北3条界限及び札幌市内 歴史及び建造物

- 旧三菱鉱業寮と旧永山邸との関わり
- 札幌市発展のために担ってきた苗穂・北3条界限の役割
- 関連資料本
- 歴史的建築
- 洋風建築
- 札幌の文化財

E. 札幌市民・札幌を訪れた方々が作る未来へつなぐ歴史

- 施設ご観覧の皆様
- 貸室利用風景
- 公園活用の様子
- 結婚記念写真
- 未来の自分へ

	テーマ	サイン	展示コンテンツ/資料	カテゴリ
1階	① 施設内の基本的なインフォメーション及び札幌市の歴史的建造物保存・活用に対する想いと拠点づくり	タッチ型サイネージ	・ウェルカムボード ・館内マップ（永山邸と三菱鉱業寮の区別） ・歴史的建造物保存・活用 ・貸室情報 ・カフェスペース情報	A
	② 旧三菱鉱業寮	パネル展示	・三菱鉱業の沿革 ・歴史的価値 建築的価値	C
	③ 三菱鉱業と産業発展	パネル展示	・北海道の開拓 三菱鉱業の産業発展 炭鉱の歴史	C
	④ 旧三菱鉱業寮と旧永山武四郎邸	意匠ケース	・旧永山武四郎邸と旧三菱鉱業寮 施設模型	B,C
		タッチ型サイネージ	・旧永山武四郎邸 概要 ・旧三菱鉱業寮 概要 ・歴史的価値 建築的価値 ・札幌の文化財 歴史的資産	B,C,D
	⑤ 三菱鉱業と産業の発展	意匠ケース デジタルサイネージ	・所縁のある資料（レプリカなど） ・北海道の開拓 三菱鉱業の産業発展	C C
⑥ 苗穂・北3条界限及び札幌市内の街並み	パネル展示	・年代順 産業発展 札幌の街並み ・旧三菱鉱業寮と旧永山武四郎邸との関わり ・札幌市発展のために担ってきた苗穂 ・北3条界限の役割	D	
		デジタルサイネージ	・札幌の産業のはじまり 風景	D
	デジタルサイネージ	・札幌の街並み 風景	D	

	テーマ	サイン	展示コンテンツ/資料	カテゴリ
2階	⑦ 施設内の基本的なインフォメーション及び札幌市の歴史的建造物保存・活用に対する想いと拠点づくり	タッチ型サイネージ	・館内マップ（永山邸と三菱鉱業寮の区別） ・歴史的建造物保存・活用の意味 ・貸室情報 ・1階カフェ情報	A
		⑧ 洋風建築	パネル展示	くつろぎの空間 【家具・調度品】 ・洋風建築 モダンな造作物紹介
	⑨ 空間		タブレット型サイネージ	くつろぎの空間 【家具・調度品】 ①④⑤⑥⑩の閲覧
		書籍	②③④⑤⑥⑧の関連書籍	B,C,D,E
⑩ 活用を続けるためのインフォメーション	パネル展示	・写真などの施設利用の展示 ・展示品募集の案内	E	
	デジタルサイネージ	・施設利用のイメージ映像	E	

※	永山武四郎	パネル展示（設置場所要検討）	・実像と沿革 ・北海道の開拓 屯田兵	B
---	-------	----------------	-----------------------	---

1階 エントランスの展示イメージ タッチ型サイネージ（2階ホール兼用）



タッチパネル構成イメージ

① 天気・日時・表示領域 天気や日時が自動更新します

標準タッチコンテンツ表示領域

1階エントランス トップ画面、施設の外觀や内観、公園内などの画像をループ再生ウェルカムボードとして活用

2階ホール トップ画面、貸室の利用風景や、イベントなどの画像をループ再生市民参加型を強調したイメージ

② 標準タッチコンテンツ領域

←トロップ：文章が右から左へスクロールします

標準タッチコンテンツボタン領域

カテゴリ別に情報を配置ボタン領域をタッチすると上段に情報が表示されます

③ 施設管理者更新可能領域

④ 多言語切替ボタン

タッチすると多言語された情報が展開表示されます



大まかな永山武四郎の沿革概要や旧三菱鉱業寮の歴史・クラブハウス時代の情報



館内マップを表示したり、管理者が運営するカフェスペースの情報を表示

情報をお持ち帰りできるよう、パンフレットなどをQRコード化

各種イベント情報



北海道遺産めぐりルートマップ



市民参加型 投稿画像

<活用の視点>

1. 北海道開拓における永山武四郎の業績、その人の歴史、時代背景を伝える
2. 北海道の産業発展と三菱鉱業の関わり、企業のクラブハウスとしての記憶を伝える
3. 建物が建つ場所が「札幌の産業のはじまりの地」であるというまちの歴史を伝える

・現状の展示室には情報量が多く偏りもある。また明確なテーマ・流れがつかみにくい（エントランス横の詳細の年表、永山武四郎の人としての紹介、三菱鉱業寮・まちの歴史の不足、めくってみることのできない日記・本など）
→「創建時」「クラブハウス時代」の2つの価値をもとにテーマを設定し編集し直す

1階の受付で、展示の順路やサイネージのコンテンツ内容がわかる簡単ガイドを配布



1800mm

① 【タッチ型サイネージ 43型キオスクタイプ】

タッチパネル式で、複数のコンテンツの中から興味のあるコンテンツだけを表示させることが可能

過去の委員会方針を引用

展示室イメージ



② 旧三菱鉱業寮の概要

パネル展示 資料
模型 レプリカ資料
デジタルコンテンツ

③ 炭鉱の歴史

④ 苗穂・北3条界隈の役割や歴史

特徴的な建築の意匠・様式・ディテール
外観模型 ※三菱鉱業寮部分も作成検討

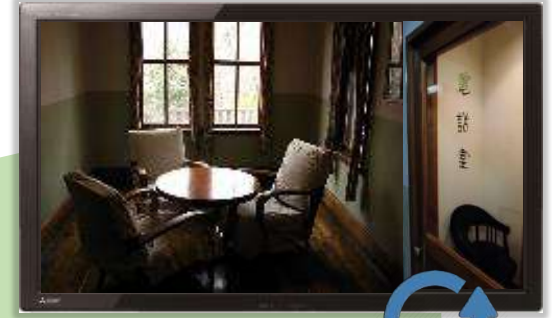
⑤ 北海道の産業発展と三菱鉱業の関わり

所縁のある資料（レプリカなど）を展示



⑤ 【デジタルサイネージ 55型什器一体型】

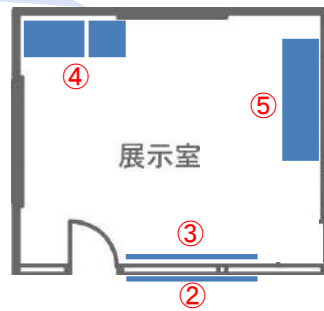
展示イメージに合わせたコンテンツを映像やスライドを放映



「北海道の開拓」「三菱鉱業の産業発展」「旧三菱鉱業寮」
各種の映像コンテンツをループ再生

④ 【タッチ型サイネージ 20型スタンドタイプ】

タッチパネル式で、複数のコンテンツの中から興味のあるコンテンツだけを
表示させることが可能



※ 旧永山武四郎邸

設置場所検討：パネル展示 壁面



廊下壁面

歴史や概要に伴う、当時の風景をループ再生



⑥ 【デジタルサイネージ 43型壁掛 意匠ケース】

展示イメージに合わせたコンテンツを映像やスライドを放映



札幌市発展のために担ってきた苗穂・北3条界隈の役割

- 麦酒醸造所、葡萄酒製造所 開拓使通（北3条通）
- 苗穂の産業遺産（サッポロビール博物館、福山醸造など）

北海道開拓における永山武四郎の業績、歴史、時代背景

- 人物・歴史（旭川永山との関係）開拓使
- 屯田兵にまつわる歴史・文化、屯田兵と永山武四郎

2階 ホール

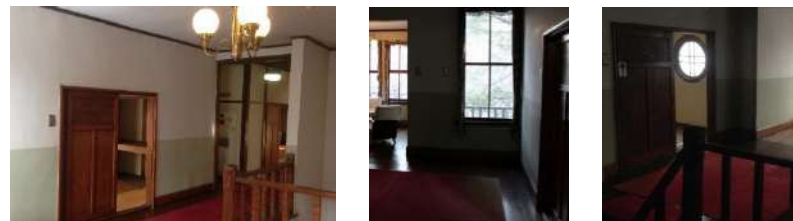
開拓史による最先端の和洋住宅である「旧永山武四郎邸」、大正昭和初期のモダンな洋風建築である「旧三菱鉱業寮」の歴史的空間や意匠をゆっくり滞在しながら感じることができる場として活用

⑦【タッチ型サイネージ 43型キオスクタイプ】

タッチパネル式で、複数のコンテンツの中から興味のあるコンテンツだけを表示させることが可能

2階ホール

トップ画面、貸室の利用風景や、イベントなどの画像をループ再生
市民参加型を強調したイメージ



⑧ 雰囲気を変えない程度の資料を壁面に展示：特徴的な建築の意匠・様式・ディテール

設置場所検討：パネル展示 壁面



縁側



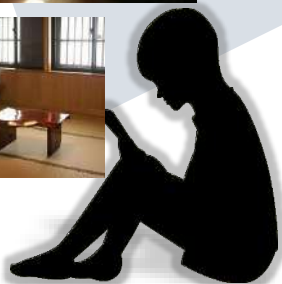
2階 ホール突出しスペース 旧物品室 くつろぎの空間 【家具・調度品】

【旧永山武四郎邸及び旧三菱鉱業寮の目指すべき施設像】

- 1) 北海道の開拓・産業発展の歴史を知り、新たな価値を学び・体感する場
- 2) 歴史的建物の保存活用を行う新たなマネジメントモデルの構築・実践
- 3) 市民が集い創成東地区における新たなまちづくりを育てる場

2階 インフォメーションスペース

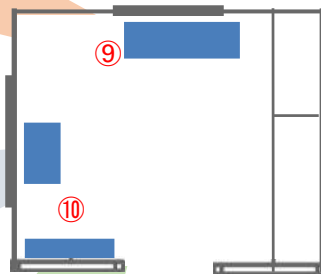
【家具・調度品】 くつろぎの空間



⑨⑩ ゆっくりと資料にふれ、より深く情報・知識を得る場

- 畳の和室に合う調度品
- 当施設や文化財関連の書籍
- 子ども楽しめる絵本や書籍(マンガ)
- 思い出を書き残すことができるフリーノート
- 持込んだ写真が貼り出し可能なスペースを設ける
- 貸室を利用した方々の風景や利用状況を閲覧

パネル展示
書籍 書籍棚
調度品
掲示用パネル



貼り出し可能なボードを壁面に設置 市民参加型 イベント風景や記念の一枚 マグネットや両面テープを使用し、ピンを使わない

貸室貸出用 要検討



【貸室用 43型ディスプレイ】

移動式の自由に使用可能なディスプレイを用意
会合や打合せ、イベントなどで活躍します

⑨【タブレット型サイネージ】

自由に操作可能なタブレット型サイネージを導入
複数のコンテンツを手元でゆっくり閲覧できます。

市民が参加可能なシステムを
搭載したデジタル機材

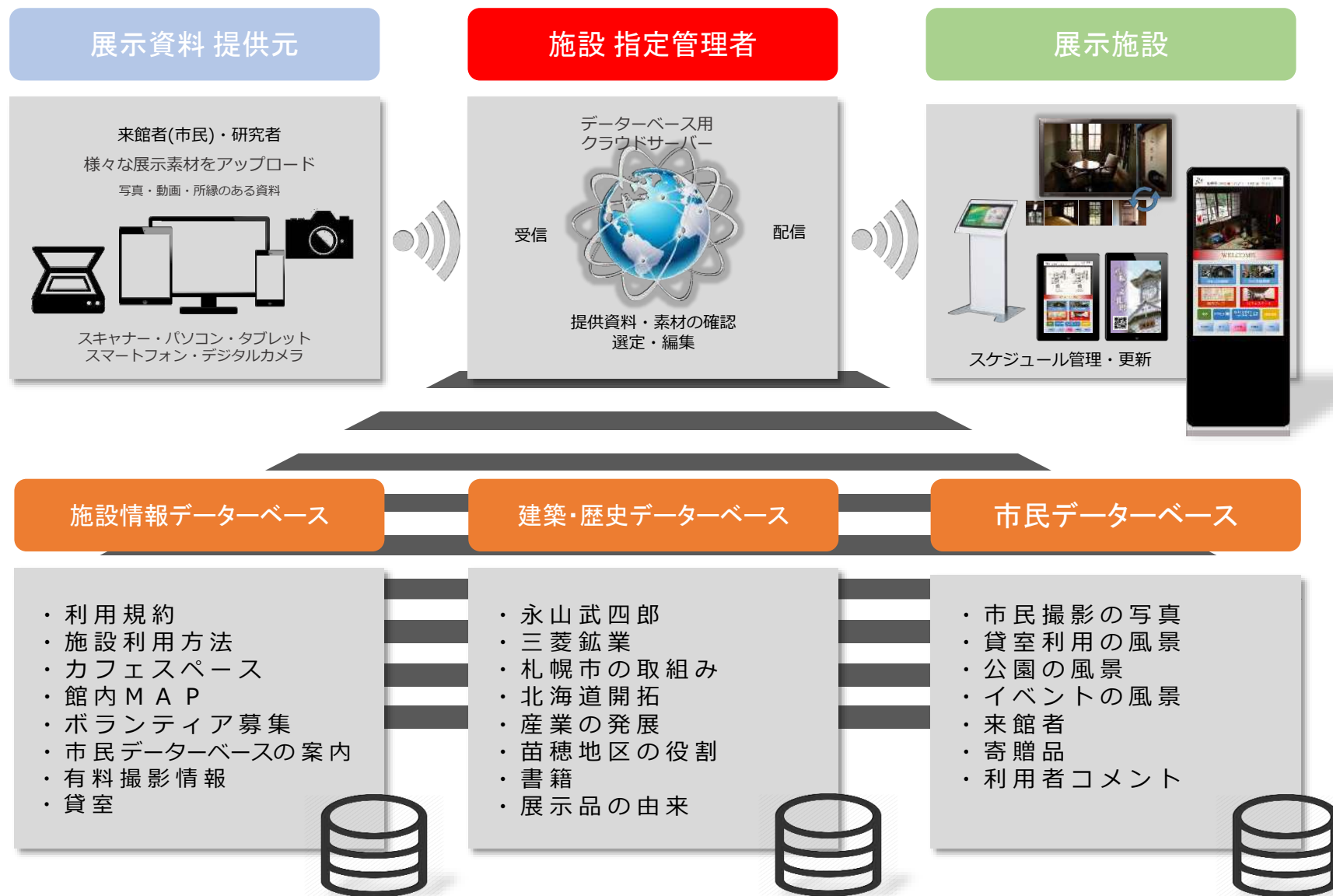


くつろぎの和室で貸室の
情報やスケジュールをチェック



QRコード化したQRコードや情報誌を
来館したお客様のスマートフォンで
持ち出し可能なサービスを提供





※札幌市が管理するカテゴリー別のデータを利用者が閲覧可能なコンテンツとしてロケーションに合わせた機材へ配信

検討サイン機材一覧

	サイン/機材	詳細	台数	≒重量 Kg	≒消費電力 W		
1階	①	タッチ型サイネージ	43型タッチパネルディスプレイ 一体型キオスクタイプ	1台	65	220	※ 添付資料 2
	④	タッチ型サイネージ	20型タッチパネルディスプレイ スタンドタイプ	1台	20	26	※ 添付資料 4
	⑤	デジタルサイネージ	55型サイネージディスプレイ 什器一体型	1台	35	430	※ 添付資料 3
	⑥	デジタルサイネージ	43型サイネージディスプレイ 壁掛 意匠ケース	2台	25	220	※ 添付資料 3
	④	外観模型	旧永山武四郎邸+旧三菱鉱業寮	1式	20	-	
	④	意匠ケース	外観模型 専用	1台	30	-	
	⑤	意匠ケース	展示品 レプリカ資料用 (ディスプレイ一体型)	1台	65~100	-	
		各種資料展示用パネル	フォトアクリル・アルミマウント (レール吊下げ)	各種展示分	-	-	
		各種サイン	ウッド アクリル 樹脂 真鍮 アルミスタンド	-	-	-	※ 添付資料 1

	サイン/機材	詳細	台数	≒重量 Kg	≒消費電力 W		
2階	⑦	タッチ型サイネージ	43型タッチパネルディスプレイ 一体型キオスクタイプ	1台	65	220	※ 添付資料 2
	⑨	タブレット型サイネージ	9.7型タブレット アクリルケース	3台	0.4	20	※ 添付資料 2
		デジタルサイネージ	43型サイネージディスプレイ+スタンド 貸室用	2台	25	220	必要可否 要検討
		各種資料展示用パネル	フォトアクリル・アルミマウント	各種展示分	-	-	
		各種サイン	ウッド アクリル 樹脂 真鍮 アルミスタンド	-	-	-	※ 添付資料 1

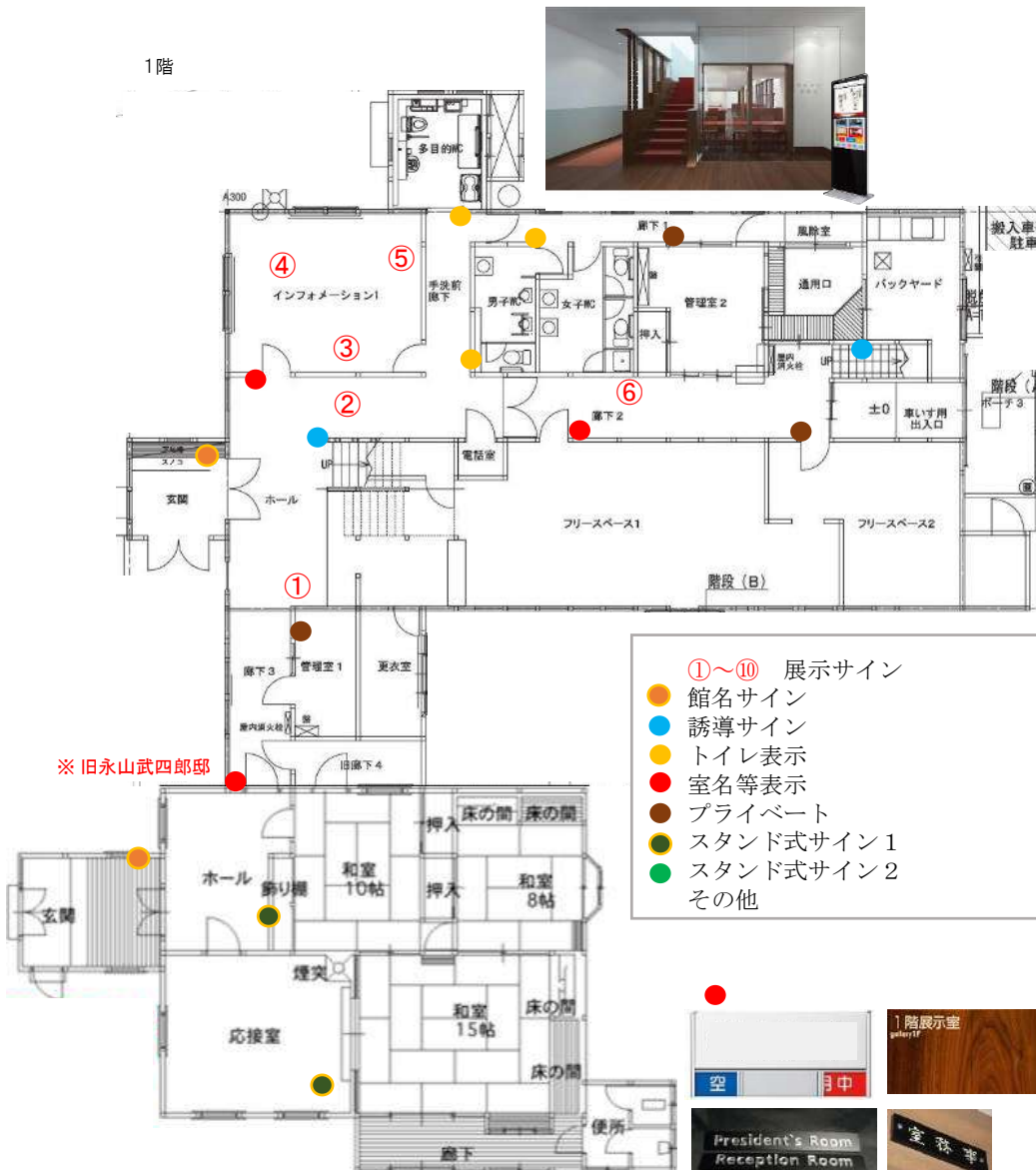


外寸や材質により重量は変動
W1500 x H900 x D450 ≒ 60~100Kg

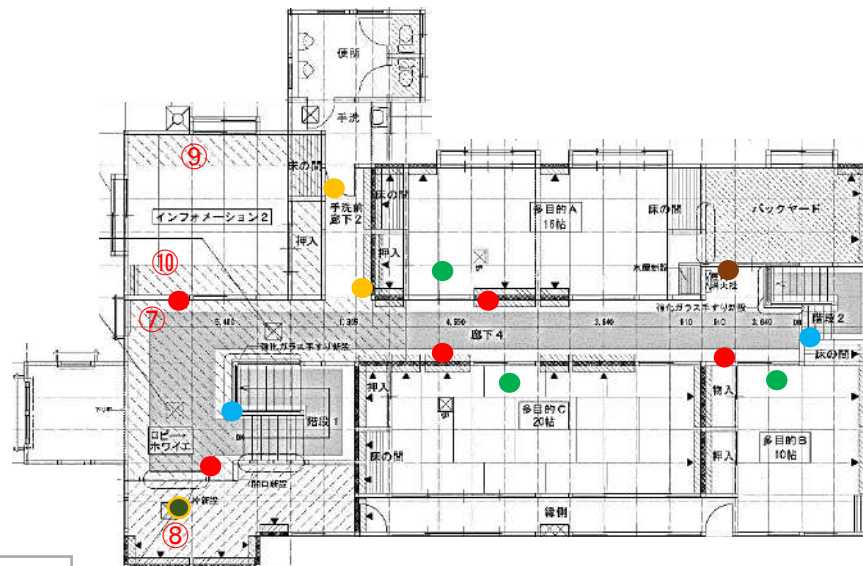
参考資料

本体 / フルフラットパネル、スチールフレーム、
アルミパネル (特殊塗装仕上げ)
ガラス / ハイクリアガラスシール、高透過ガラス 8t
内装 / テオリアオリジナルクロス (中性紙裏打タイプ)、
低ホルマリン合板 (JAS.F☆☆☆☆)
開閉機構 / シャフトアップシステム
調湿システム / エアフローシステム

1階



2階



※ 旧永山武四郎邸

①～⑩ 展示サイン

- 館名サイン 2箇所
- 誘導サイン 4箇所
- トイレ表示 5箇所
- 室名等表示 8箇所
- プライベート 4箇所
- スタンド式サイン1 3箇所
- スタンド式サイン2 3箇所
- その他

旧永山武四郎邸

旧三菱鉱業寮



防犯カメラ設置



写真撮影OK

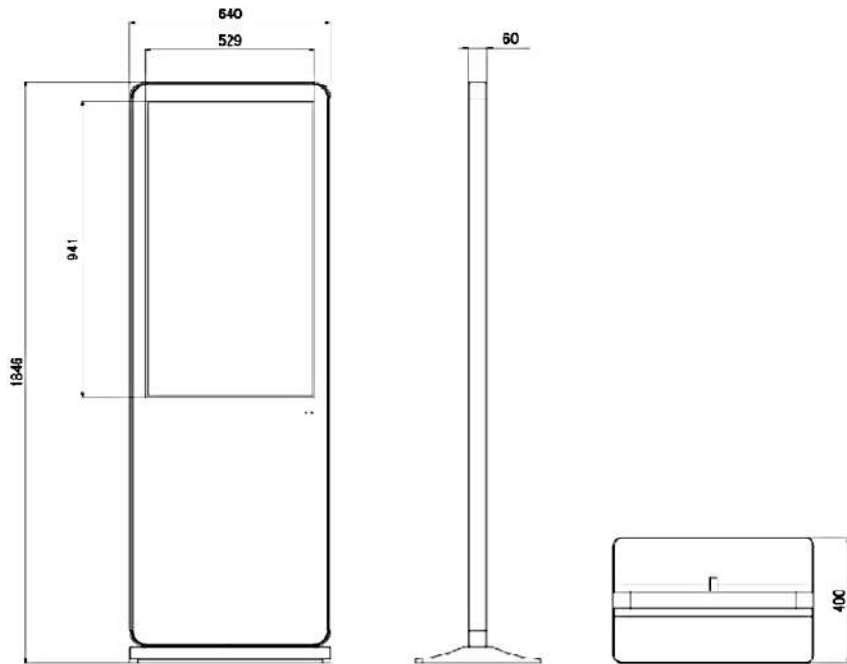
※ 全て施設に見合った統一性のあるデザイン・素材材質でコーディネート



■ 技術仕様

画面サイズ	43型
有効表示領域	529×941mm
表示画素数	1920×1080 16:9ワイド
輝度	700cd/m ²
電源	100~220V
外形寸法	640(幅)×1846(高)×400(奥)mm

43型フルHDディスプレイ搭載独立型デジタルサイネージ



9.7型 タブレット

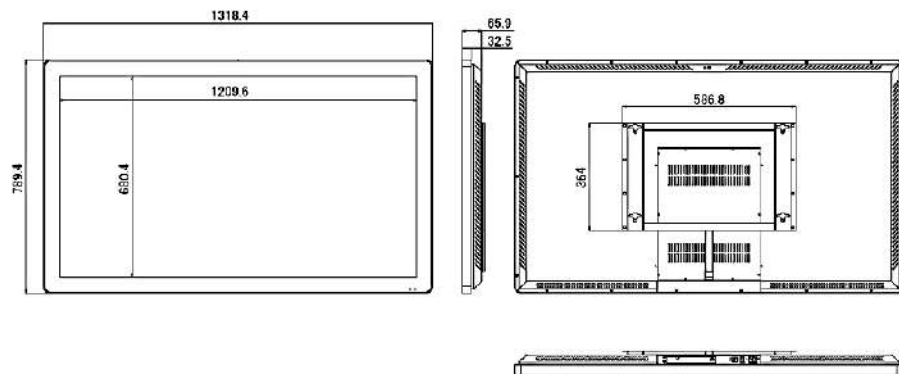
プロセッサ	Intel® ATOM™ x5-Z8300 (CherryTrail)
プロセッサスピード	1.44GHz / 最大1.84GHz クアッドコア
無線LAN(wifi)	IEEE 802.11a/b/g/n/ac
通信	Bluetooth 4.0
OS	Windows 10 HOME 64bit
システムメモリ	DDR3L DRAM 2GB
ストレージ	32GB eMMC
ディスプレイ ※1	9.7インチ IPS液晶 1280x 800ドット 5点 マルチタッチ
ポート	Micro USB 2.0 x1 Micro HDMI x1 Micro SD slot x1 (最大64GBまで) 3.5mm オーディオジャック x1
カメラ	インカメラ 2M Pixel フロントカメラ 2M Pixel
バッテリー	3,680mAh 駆動時間 約7.5時間
サイズ	214.5×125.2×7.2mm
重量	約327g



■ 技術仕様

画面サイズ	55型
有効表示領域	1217×685mm
表示画素数	1920×1080 16:9ワイド
輝度	700cd/m ²
電源	100~220V
外形寸法	1318.4 (幅) × 789.4 (高) × 65.9 (奥) mm

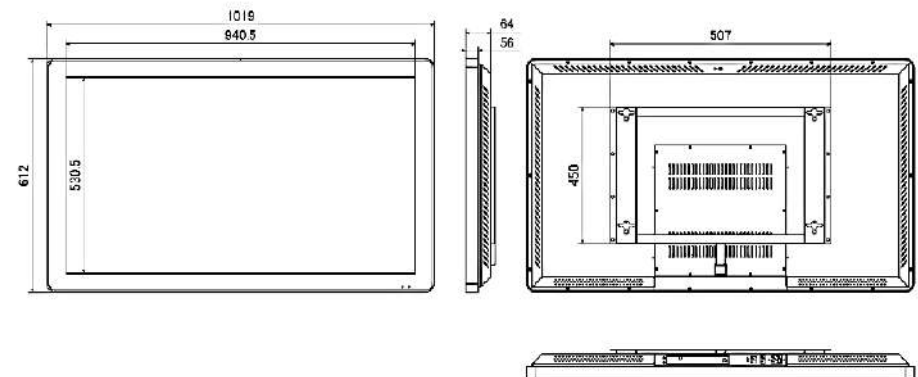
55型フルHDディスプレイ搭載壁掛け独立型デジタルサイネージ



■ 技術仕様

画面サイズ	43型
有効表示領域	940.5×530.5mm
表示画素数	1920×1080 16:9ワイド
輝度	700cd/m ²
電源	100~220V
外形寸法	1019 (幅) × 612 (高) × 64 (奥) mm

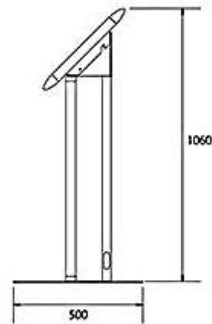
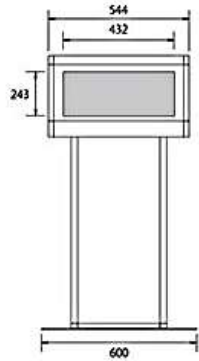
43型フルHDディスプレイ搭載壁掛け独立型デジタルサイネージ



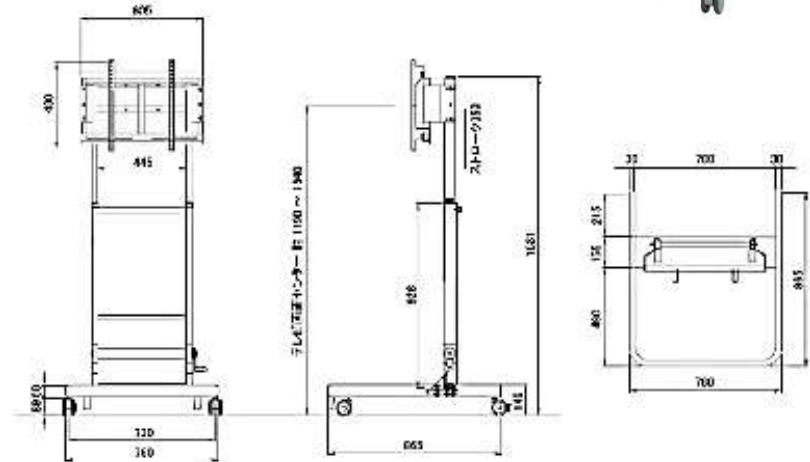


ディスプレイ仕様	
液晶表示素子	20V型ワイド(対角49.5cm) TFT液晶
最大解像度	1920×1080
最大表示色	約1677万色
画素ピッチ	水平0.225mm×垂直0.225mm
輝度(最大値)	250cd/m ² ※1
コントラスト比(標準値)	3000:1
視野角	左右178° / 上下178° (コントラスト比は10)
表示画面サイズ	横432mm×縦243mm
有効画素の割合 ※2	99.9996%以上
プラグ&プレイ	VESA DDC2B対応
カラー調整メニュー	・画面モード：ノーマル、ペンライティング、ゲーム、マルチメディア、ユーザー ・色温度：9000K、7500K、6500K、5000K、4200K (RGB各色独立調整、調整リセット機能あり)
入力端子	HDMI：1系統 (HDMI/MHL) 、 DisplayPort：1系統
出力端子	ヘッドホン：φ3.5mmミニステレオジャック (1系統)
スピーカー出力	1W+1W
タッチパネル	タッチ方式：静電容量方式USB (タッチパネル専用)：1、microUSB Type B Ver.1.1、最大移動数10点
電源	AC100V、50/60Hz (専用ACアダプター使用時)、DC 19V
使用湿度条件 ※3	0～35%RH
使用温度条件 ※3	20～80% (結露なきこと)
消費電力 ※4	・通常動作時：26W ・MHL充電時：35W ・待機時：0.5W (専用アダプター使用時)
外形寸法(突起部除く)	幅約2463.8mm×奥行約25.2mm×高さ約274.8mm
質量	約2.3kg (スタンド含まず)

ハードウェア仕様	
材質	アルミ押し型材+スチール
外形寸法	600 (幅) ×1060 (高) ×500 (奥) mm
色	ブラック/ホワイト



質量	約29.5kg
総耐荷重	70kg (※取付ディスプレイ:40kg以下)
外形寸法	幅 760 × 奥行き 745 × 高さ 1331～1681 (mm)
付属品	ディスプレイ取付キット
備考	上下調節:ハンドルにて任意調節 角度調節:前方5度・12度、後方7度・14度



管理運営の詳細について

●開館日等（案）

開館時間	午前9時から午後10時まで。
休館日	(1) 毎月の第2水曜日 (2) 12月29日から翌年1月3日まで

●使用料金（案）

種別		単位	使用料（検討中）
室使用料	和室 A (33 m ²)	1時間につき	500 円
		午前（9時から12時）	1,300 円
		午後（1時から4時）	1,300 円
		夜間（5時から10時）	2,200 円
		1日につき	5,200 円
	和室 B (46 m ²)	1時間につき	700 円
		午前（9時から12時）	1,800 円
		午後（1時から4時）	1,800 円
		夜間（5時から10時）	3,100 円
		1日につき	7,200 円
	和室 C (22 m ²)	1時間につき	300 円
		午前（9時から12時）	800 円
		午後（1時から4時）	800 円
		夜間（5時から10時）	1,300 円
		1日につき	3,100 円
撮影料 (営利目的 の場合)	映画	1日につき	31,000 円
	テレビ		15,000 円
	写真		1,500 円

●ソフト事業について

資料5「地域住民説明会の開催結果」参照

●アドバイザー会議の設置について

参考1「設置要綱」参照

旧永山武四郎邸及び旧三菱鉱業寮の活用を考える会 開催結果

■ 日時

平成29年2月25日（土）10:00～15:00

■ 場所

永山記念公園内（札幌市中央区北2条東5丁目）

■ プログラム

時間	項目	内容
10:00	永山記念公園を楽しむ会	・イグルーづくり、かまくら ・トンネルづくり ・ロープ遊び、そり遊び など
11:30	ワークショップ 1回目	・事業概要説明 ・意見交換会
12:30	ワークショップ 1回目 終了	
13:00	ワークショップ 2回目	・事業概要説明 ・意見交換会 ※内容は1回目と同様。
14:00	ワークショップ 2回目 終了	
15:00	終了	

■ 参加者

ワークショップ 1回目：17名

2回目：7名

■ 開催の様子

○公園遊び





○展示・意見交換会ブース



○1回目ワークショップ



○2回目ワークショップ



■ 意見交換会結果 ～どのように活用していきたいか～

【多世代交流できる場としたい】

- ・多世代交流を促したい。
- ・多世代が集まることができて、近所の人達が顔見知りになれる場にしてほしい。
- ・周辺地域に子育て世代が増えているので、子育て世代が利用しやすい広場やスペースがほしい。
- ・地域のご年配の方々が子どもたちに囲碁や将棋などの遊びを教えるなど。
- ・地域のお年寄り子ども達が遊ぶ場。
- ・町内会で利用していく。昔あそびをお年寄りが子どもに教えてくれる場。
- ・町内会でどのようなことに利用したいのか、意見交換がしたい。
- ・新しく入居した方にも町内会に参加してほしい。
- ・交流事業は定期的に行う。集客が少ないからといって辞めずに継続して取り組む。

【子育て支援につながる活用を】

- ・託児ができると良い。
- ・児童会のような使い方ができると良い。
- ・子どもたちが勉強などを出来る場がほしい。

【昔を感じる・日本らしさを五感で感じる場に】

- ・外国人が多いので日本らしさを意識すると良い。
- ・古い物を活用していく事が大事である。
- ・今日のように、七輪でスルメを焼いて、その香りがするといった懐かしい感じは良いと思った。
- ・昔の建物ながらの薪ストーブなどは雰囲気合うし、人の五感を刺激する。
- ・昔ならではのもの、日本らしさを五感に訴えることを大事にする。
- ・日本らしさを表現することで、外国人にも来てもらいたい。
- ・もちつきイベント、かまくら、甘酒。
- ・料理教室を開き、おせち料理などをつくりたい。
- ・書道、華道など和のものを行う。

【施設について】

○貸室について

- ・ 貸し部屋の利用料金を安価にしてほしい（エルプラザと同じくらい）。

（音楽イベント利用について）

- ・ 音楽、音の出るイベントはどうか。
- ・ 音はどのくらいの大きさまで大丈夫なのか。→カフェなどと調整しながら検討する。
- ・ 公園の中なので静かで音を奏でるのに向いているのでは。

○カフェについて

- ・ カフェスペースとしての活用はいいアイデアだと思う。
- ・ 美味しくて体にやさしい食事を提供してほしい。
- ・ 札幌の地産地消の食事が提供されると良い。
- ・ カフェの内装について、歴史を感じつつもスタイリッシュで、かつ若い世代も入りやすいデザインにしたい。
- ・ 靴を脱いで入る仕組みで普通のカフェとは違う感覚をつくっている。
→お客さん目線では、気軽さに欠けるかもしれない。

（カフェの営業時間について）

- ・ モーニングがあると良い。
- ・ カフェは出勤前など、9時より早くから利用する人もいるのでは。

○テラスについて

- ・ テラス席は飲食物の持ち込み可能にしてほしい。
→夏は水遊びをしてお弁当を食べる親子連れが多い為。
- ・ ペットを連れて行けるのか？ペット連れでテラス席なら利用可能なのか。可能なら、散歩に使えるので良い。

○備品について

- ・ 星を見るための望遠鏡があると良い。
- ・ プロジェクターや、スクリーンのレンタルができると良い。
- ・ 囲炉裏があると良い。

【屋外（公園）について / 憩いの場について】

- ・ これまで冬期は柵の中も利用できたので、今後も続けて欲しい。
- ・ 公園改修後も公園に親しみが持てるよう、自然を感じるワークショップがあると良い。
- ・ 公園再整備に際し、土を活用して欲しい。
- ・ 外観のイメージが変わるのはどうなのか（←外観は保存することを説明）。
- ・ 公園は癒やしの場であり、憩いの場である。
- ・ ベンチは東側につくって欲しい。
→たむろする人がいるので、日当りのいい南側にベンチを作らないでほしい。

(屋外イベントについて)

- ・火が使えるといろいろできそう。
- ・たき火がしたい。
- ・かまぐらの中で飲食

【周辺施設や公園との連携について】

- ・ファクトリーと連携して駐車場を使わせてもらえるようにするのはどうか。
- ・サッポロファクトリーが公園とセットの扱いになるのが良い。
- ・マンションが多いので、管理組合の集会などで利用できると良い。

【夜の利用について】

- ・夜は少し暗くて怖いイメージがある。
- ・地域で自主的にスノーキャンドルを設置し、人を呼び込めると良い。

