

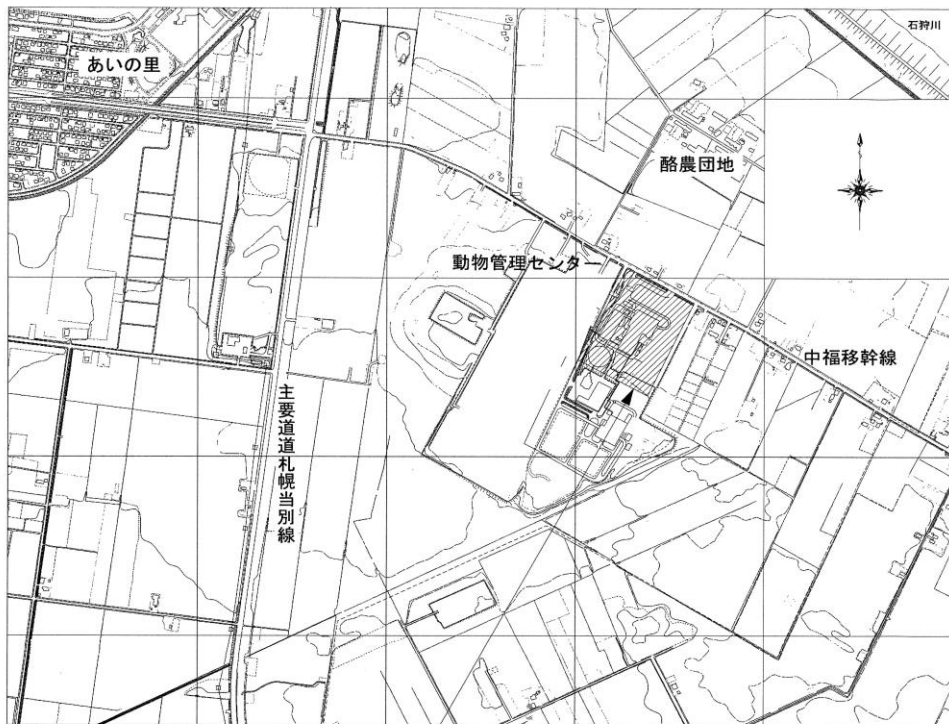
令和2年度

## 設計図面

業務名称 篠路破碎工場付帯施設管理棟空調設備整備業務

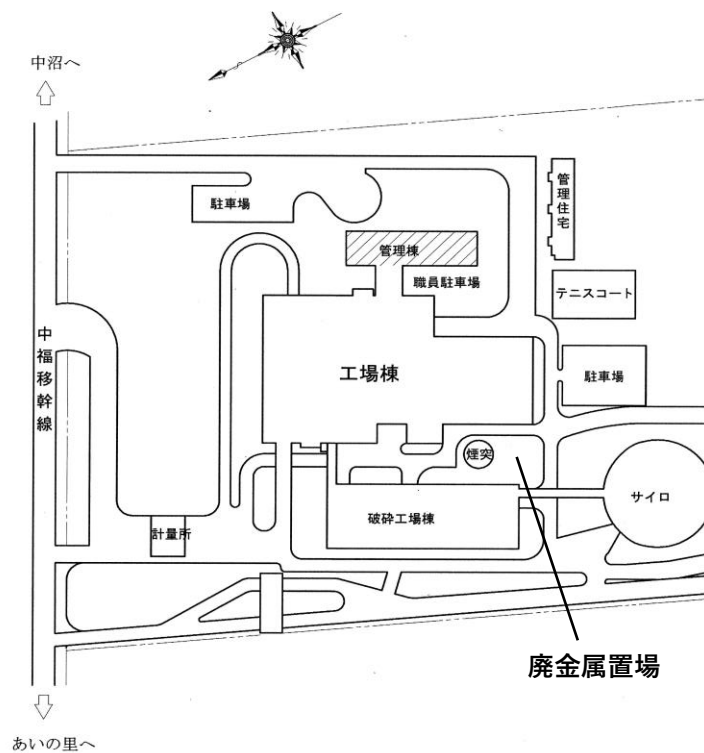
1	位置図・配置図	10	
2	管理棟R階 空調設備図	11	
3	管理棟R階 動力設備図	12	
4		13	
5		14	
6		15	
7		16	
8		17	
9		18	

札幌市環境局環境事業部 白石清掃工場



施工場所：札幌市北区篠路町福移153番地

篠路破砕工場位置図 1 : 1 2 0 0 0



篠路破砕工場配置図 1 : 2 0 0 0

札幌市環境局環境事業部

職名	課長	係長	設計主任	製図

工事名：篠路破砕工場付帯施設管理棟空調設備整備業務  
 図面名：位置図・配置図

SCALE  
 A 1/12000  
 T 1/2000  
 図番  
 1 / 3

冷暖配管サイズ一覧表

記号	冷暖配管サイズ
①	9.5φ, 6.4φ
②	12.7φ, 6.4φ
③	15.9φ, 6.4φ
④	15.9φ, 5.5φ
⑤	19.1φ, 5.5φ
⑥	22.2φ, 5.5φ
⑦	25.4φ, 12.7φ
⑧	28.6φ, 12.7φ
⑨	28.6φ, 15.9φ
⑩	31.8φ, 15.9φ
⑪	31.8φ, 19.1φ

●特徴

1. 管理棟の空調機（室外機のみ）1台（ACR1）の取替えを行う。
2. 室外機は既設の室外機位置に設置できるよう架台を検討すること。
3. 新設冷暖配管は既設冷暖配管（31.8φ, 19.1φ）に接続すること。  
※既設冷暖配管にはリニューアブルネットを使用すること。  
※新設配管の接続先は屋上の範囲内を想定。
4. 換気用電源線、電線配線は既設配線に接続すること（詳細は図面3を参照）。
5. 既設冷媒ガス（R410A）は回収し、破壊処理を行うこと。  
急修後は引取証明書と再生証明書/破壊証明書を提出すること。
6. 屋上へのアクセスは清掃工場の廊下窓（※1）から行う。  
一人一人分の大きさがないため、機器の搬入は屋外から行うこと。  
屋上までの高さ：9.25m

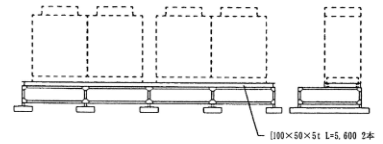
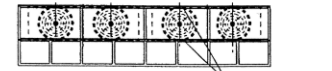
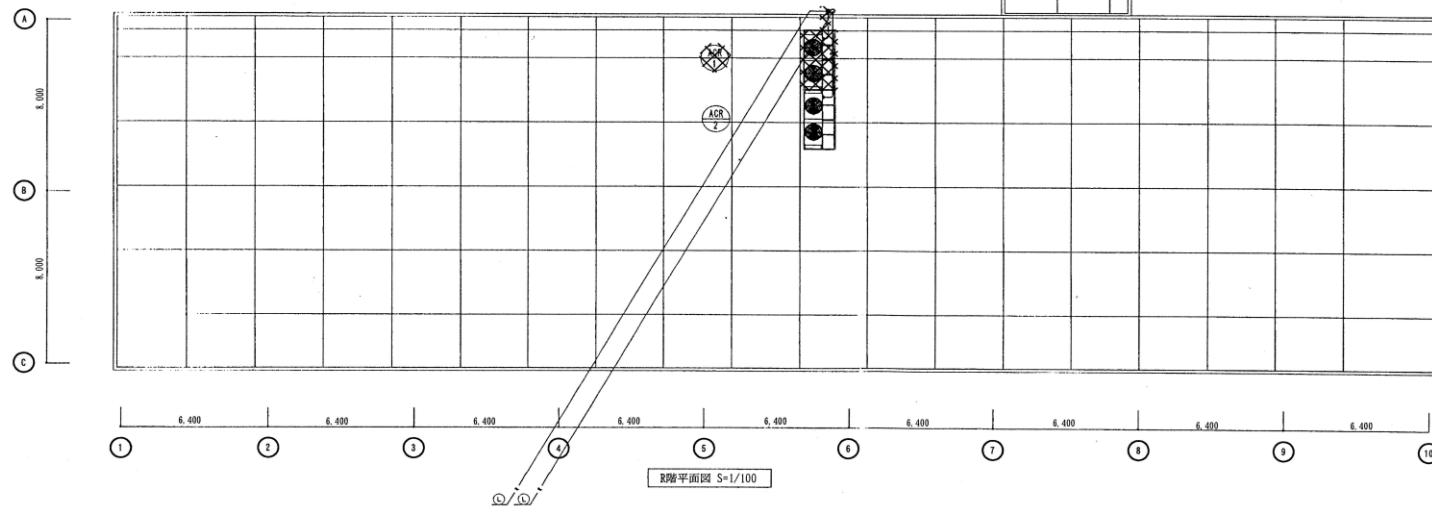
機器表（新設）

名称	仕様	品番	数量
パッケージエアコン （マルチタイプ）室外機	冷房能力77.5kw, 暖房能力90.0kw 三相200V, 消費電力28.6kw	日立 BAS-AP775SR (450+330)	1

機器表（撤去）

名称	仕様	品番	数量
パッケージエアコン （マルチタイプ）室外機	冷房能力65.0kw, 暖房能力95.0kw 三相200V, 消費電力31.3kw	日立 BAS-NP650FS2	1

☒☒☒ 取替範囲

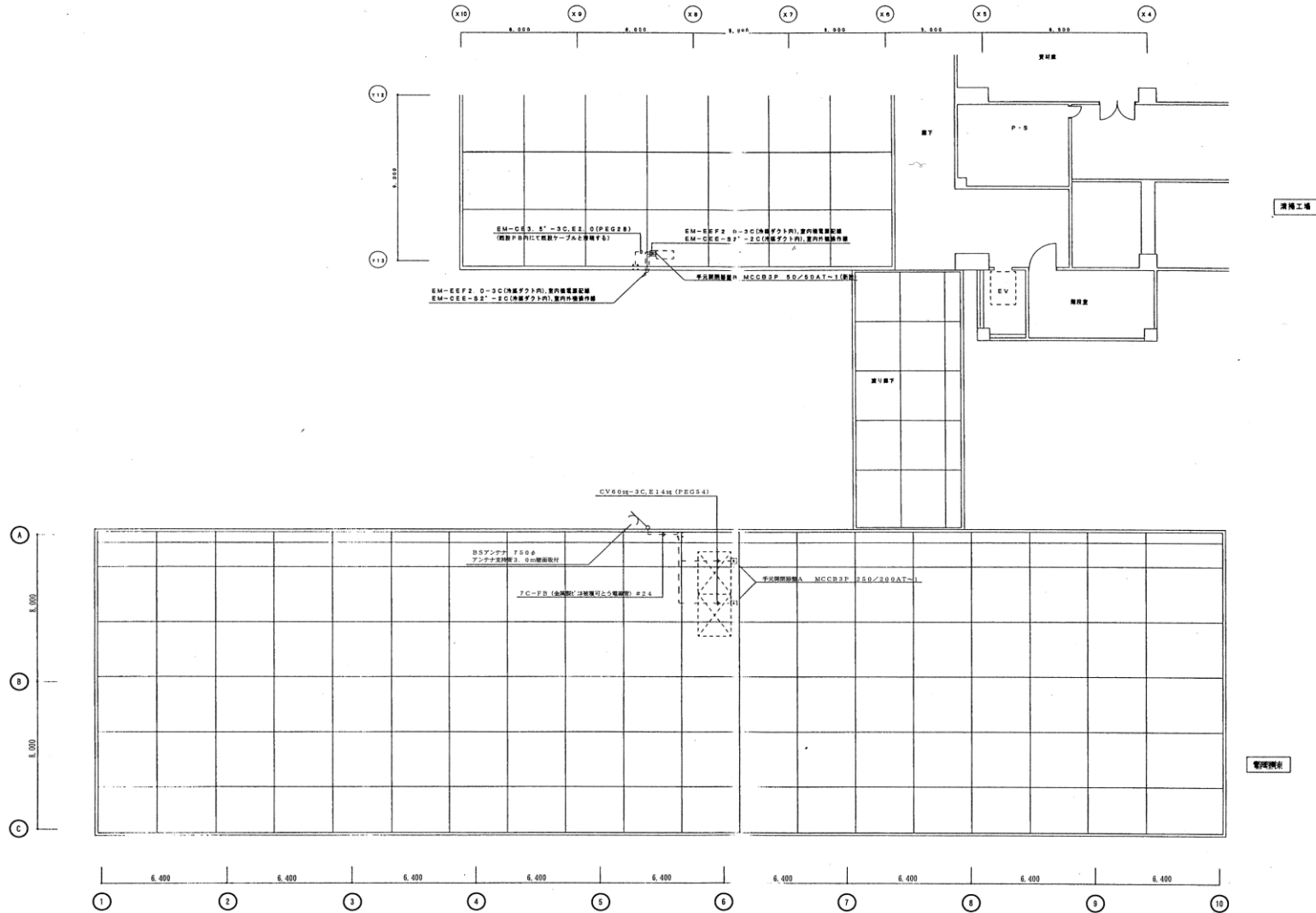


札幌市環境局環境事業部

課名	課長	係長	設計主任	職階

工事名：緑路破砕工場付帯施設管理棟空調設備整備業務  
図面名：管理棟R階 空調設備図

SCALE 1/100  
図番 2/3



取附平面図 S=1/100  
 注記：中央制御盤室より別荘は公共機関等より電線管(ビニール製等、防火)を敷設すること

札幌市環境局環境事業部

課名	課長	係長	設計主任	製図

工事名：線路破砕工場付帯施設管理棟空調設備整備業務  
 図面名：管理棟取附 動力設備図

SCALE 1/100  
 図番 3/3