

産業廃棄物処理計画書

2023年 6月 8日

札幌市長 様

提出者

住 所 〒060-0003

札幌市中央区北三条西4丁目1番地1

氏 名 株式会社大林組 札幌支店

執行役員支店長 矢納 正人

(法人にあつては、名称及び代表者の氏名)

電話番号 011-210-7777

廃棄物の処理及び清掃に関する法律第12条第9項の規定に基づき、産業廃棄物の減量その他その処理に関する計画を作成したので、提出します。

事業場の名称	株式会社大林組 札幌支店
事業場の所在地	札幌市中央区北三条西4丁目1番地1
計画期間	2023年4月1日 ~ 2024年3月31日

当該事業場において現に行っている事業に関する事項

① 事業の種類

総合工事業

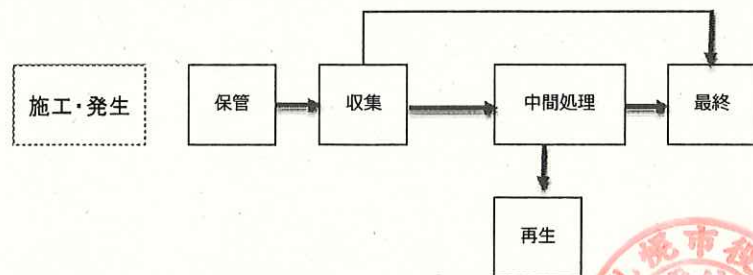
② 事業の規模

46,712百万円 (前年度完成工事高)

③ 従業員数

234人 (2023年3月末時点)

④ 産業廃棄物の一連の処理の工程



産業廃棄物の処理に係る管理体制に関する事項			
(管理体制図) 別紙 管理体制図のとおり			
産業廃棄物の排出の抑制に関する事項			
① 現状	【前年度 (2022 年度) 実績】		
	産業廃棄物の種類	別紙集計表のとおり	
	排出量	t	t
	(これまでに実施した取組) ① 混合廃棄物の排出にかかる目標値設定 混合廃棄物排出率を (3.0) %以下とする。 ② 産業廃棄物の削減方法 ・ 施工方法の検討による廃棄物の削減 ・ 梱包材の削減 (メーカーへの簡易梱包依頼等)		
1 計画	【目標】		
	産業廃棄物の種類	別紙集計表のとおり	
	排出量	t	t
	(今後実施する予定の取組) ① 混合廃棄物の排出にかかる目標値設定 混合廃棄物排出率を (3.0) %以下とする。 ② 産業廃棄物の削減方法 ・ 施工方法の検討による廃棄物の削減 ・ 梱包材の削減 (メーカーへの簡易梱包依頼等)		
産業廃棄物の分別に関する事項			
① 現状	(分別している産業廃棄物の種類及び分別に関する取組) ・ スペースに応じて4～10品目程度 ・ 現場内にゼロエミヤードを確保 (コンテナ設置し、品目を表示して分別を促進)		
② 計画	(今後分別する予定の産業廃棄物の種類及び分別に関する取組) ・ スペースに応じて4～10品目程度 ・ 現場内にゼロエミヤードを確保 (コンテナ設置し、品目を表示して分別を促進)		

自ら行う産業廃棄物の再生利用に関する事項			
① 現状	【前年度（2022年度）実績】		
	産業廃棄物の種類	-	
	自ら再生利用を行った産業廃棄物の量	-	t
	(これまでに実施した取組)		
② 計画	【目標】		
	産業廃棄物の種類	-	
	自ら再生利用を行った産業廃棄物の量	-	t
	(今後実施する予定の取組)		
自ら行う産業廃棄物の中間処理に関する事項			
① 現状	【前年度（2022年度）実績】		
	産業廃棄物の種類	-	
	自ら熱回収を行った産業廃棄物の量	-	t
	自ら中間処理により減量した産業廃棄物の量	-	t
	(これまでに実施した取組)		
② 計画	【目標】		
	産業廃棄物の種類	-	
	自ら熱回収を行った産業廃棄物の量	-	t
	自ら中間処理により減量した産業廃棄物の量	-	t
	(今後実施する予定の取組)		

(第4面)

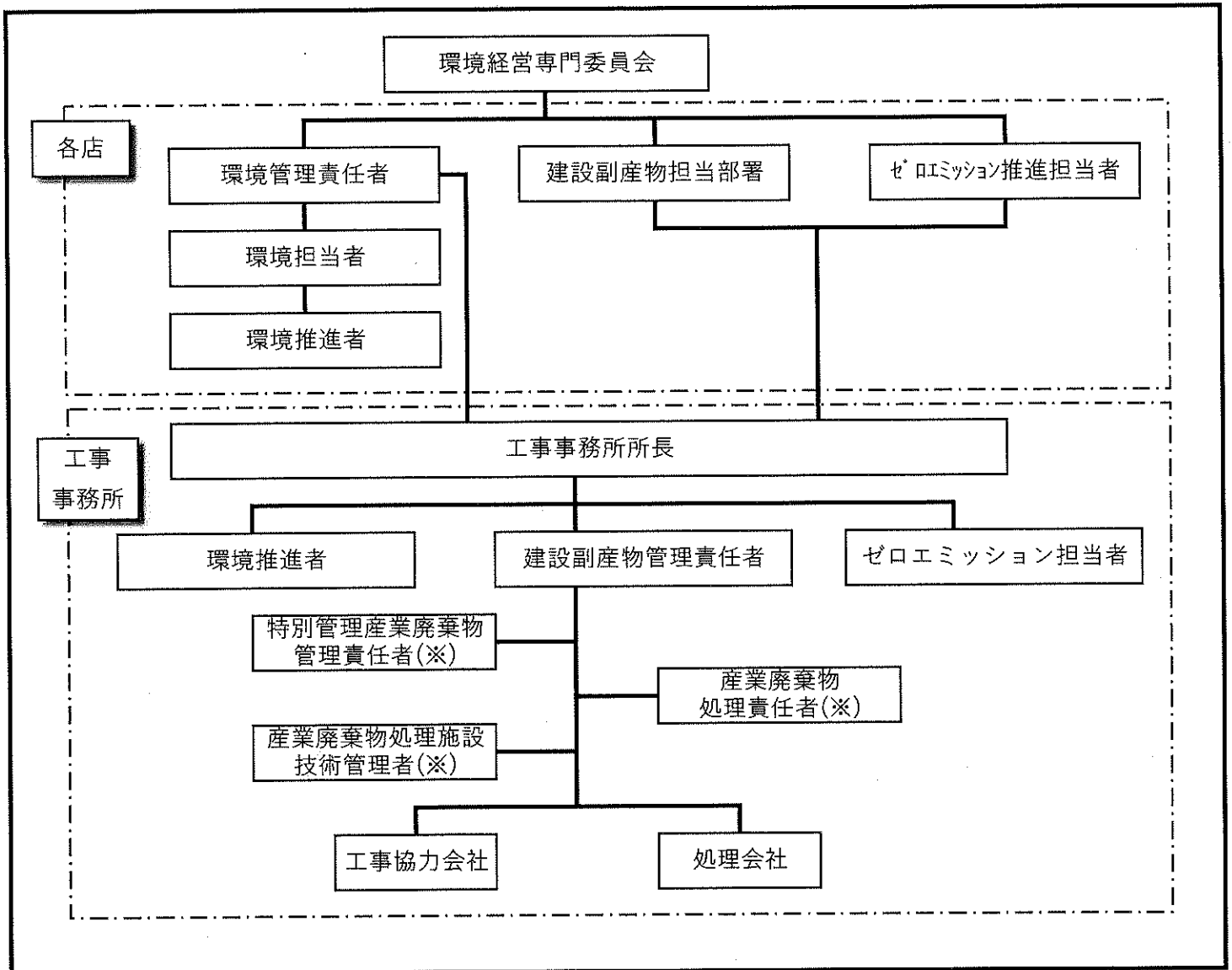
自ら行う産業廃棄物の埋立処分又は海洋投入処分に関する事項			
① 現状	【前年度（2022年度）実績】		
	産業廃棄物の種類	-	
	自ら埋立処分又は海洋投入処分を行った産業廃棄物の量	- t	t
	(これまでに実施した取組)		
② 計画	【目標】		
	産業廃棄物の種類	-	
	自ら埋立処分又は海洋投入処分を行った産業廃棄物の量	- t	t
	(今後実施する予定の取組)		
産業廃棄物の処理の委託に関する事項			
① 現状	【前年度（2022年度）実績】		
	産業廃棄物の種類	別紙集計表のとおり	
	全処理委託量	t	t
	優良認定処理業者への処理委託量	t	t
	再生利用業者への処理委託量	t	t
	認定熱回収業者への処理委託量	t	t
	認定熱回収業者以外の熱回収を行う業者への処理委託量	t	t
	(これまでに実施した取組)		
	①電子 manifests 利用率の向上を含めた manifests 管理の徹底		
	②処理委託先施設の確認等を通じた適正な建設廃棄物処理の確認		

		【目標】	
		産業廃棄物の種類	別紙集計表のとおり
② 計画	全 処 理 委 託 量	t	t
	優良認定処理業者への 処 理 委 託 量	t	t
	再生利用業者への 処 理 委 託 量	t	t
	認定熱回収業者への 処 理 委 託 量	t	t
	認定熱回収業者以外の 熱回収を行う業者への 処 理 委 託 量	t	t
	(今後実施する予定の取組)		
		①電子manifest利用率の向上を含めたmanifest管理の徹底 ②処理委託先施設の確認等を通じた適正な建設廃棄物処理の確認	
※事務処理欄			

備考

- 1 前年度の産業廃棄物の発生量が1,000トン以上の事業場ごとに1枚作成すること。
- 2 当該年度の6月30日までに提出すること。
- 3 「当該事業場において現に行っている事業に関する事項」の欄は、以下に従って記入すること。
 - (1)①欄には、日本標準産業分類の区分を記入すること。
 - (2)②欄には、製造業の場合における製造品出荷額（前年度実績）、建設業の場合における元請け完成工事高（前年度実績）、医療機関の場合における病床数（前年度末時点）等の業種に応じ事業規模がわかるような前年度の実績を記入すること。
 - (3)④欄には、当該事業場において生ずる産業廃棄物についての発生から最終処分が終了するまでの一連の処理の工程（当該処理を委託する場合は、委託の内容を含む。）を記入すること。
- 4 「自ら行う産業廃棄物の中間処理に関する事項」の欄には、産業廃棄物の種類ごとに、自ら中間処理を行うに際して熱回収を行った場合における熱回収を行った産業廃棄物の量と、自ら中間処理を行うことによつて減量した量について、前年度の実績、目標及び取組を記入すること。
- 5 「産業廃棄物の処理の委託に関する事項」の欄には、産業廃棄物の種類ごとに、全処理委託量を記入するほか、その内数として、優良認定処理業者（産業廃棄物の処理及び清掃に関する法律施行令第6条の11第2号に該当する者）への処理委託量、処理業者への再生利用委託量、認定熱回収施設設置者（廃棄物の処理及び清掃に関する法律第15条の3の3第1項の認定を受けた者）である処理業者への焼却処理委託量及び認定熱回収施設設置者以外の熱回収を行っている処理業者への焼却処理委託量について、前年度実績、目標及び取組を記入すること。
- 6 それぞれの欄に記入すべき事項のすべてを記入することができないときは、当該欄に「別紙のとおり」と記入し、当該欄に記入すべき内容を記入した別紙を添付すること。また、産業廃棄物の種類が3以上あるときは、前年度実績及び目標の欄に「別紙のとおり」と記入し、当該欄に記入すべき内容を記入した別紙を添付すること。また、それぞれの欄に記入すべき事項がないときは、「—」記入すること。
- 7 ※欄は記入しないこと。

別紙 管理体制図



(※) 特別管理産業廃棄物管理責任者 … 特別管理産業廃棄物を排出する場合、設置要
 産業廃棄物処理施設技術管理者 … 自社処理施設を設置する場合、設置要
 産業廃棄物処理責任者 … 自社処理施設を設置する場合、設置要

産業廃棄物処理計画書 別紙集計表

現状:前年度(2022年度)実績量
計画:今年度(2023年度)計画量(目標)

単位:トン

産業廃棄物の種類	排出抑制		自ら直接再生 利用した(する)量		自ら中間処理した(する)量				自ら埋立処分又は 海洋投入処分を した(する)量		処理の委託									
	排 出 量				自ら熱回収 した(する)量		自ら中間処理により 減量した(する)量				全処理委託量		優良認定処理業者への 処理委託量		再生利用業者への 処理委託量		認定熱回収業者への 処理委託量		認定熱回収業者以外の 熱回収を行う業者への 処理委託量	
	現状	計画	現状	計画	現状	計画	現状	計画	現状	計画	現状	計画	現状	計画	現状	計画	現状	計画	現状	計画
建設汚泥	268,619.04	10,190.00	-	-	-	-	-	-	-	-	268,619.04	10,190.00	7,278.04	10.00	261,341.00	10,180.00	0.00	0.00	0.00	0.00
コンクリート塊	1,789.87	1,790.00	-	-	-	-	-	-	-	-	1,789.87	1,790.00	0.00	0.00	1,789.87	1,790.00	0.00	0.00	0.00	0.00
アスファルト・コンクリート塊	753.92	750.00	-	-	-	-	-	-	-	-	753.92	750.00	81.36	80.00	672.56	670.00	0.00	0.00	0.00	0.00
その他がれき類	541.10	520.00	-	-	-	-	-	-	-	-	541.10	520.00	541.10	520.00	0.00	0.00	0.00	0.00	0.00	0.00
木くず	100.79	100.00	-	-	-	-	-	-	-	-	100.79	100.00	70.94	70.00	29.85	30.00	0.00	0.00	0.00	0.00
混合廃棄物(安定型)	47.28	50.00	-	-	-	-	-	-	-	-	47.28	50.00	47.28	50.00	0.00	0.00	0.00	0.00	0.00	0.00
混合廃棄物(管理型)	67.61	60.00	-	-	-	-	-	-	-	-	67.61	60.00	64.61	60.00	3.00	0.00	0.00	0.00	0.00	0.00
廃プラスチック類	187.51	180.00	-	-	-	-	-	-	-	-	187.51	180.00	187.51	180.00	0.00	0.00	0.00	0.00	0.00	0.00
金属くず	164.35	160.00	-	-	-	-	-	-	-	-	164.35	160.00	164.35	160.00	0.00	0.00	0.00	0.00	0.00	0.00
ガラス及び陶磁器くず	389.10	390.00	-	-	-	-	-	-	-	-	389.10	390.00	305.10	390.00	84.00	0.00	0.00	0.00	0.00	0.00
廃石膏ボード	214.11	210.00	-	-	-	-	-	-	-	-	214.11	210.00	214.11	210.00	0.00	0.00	0.00	0.00	0.00	0.00
紙くず	17.70	10.00	-	-	-	-	-	-	-	-	17.70	10.00	17.70	10.00	0.00	0.00	0.00	0.00	0.00	0.00
繊維くず	0.80	0.00	-	-	-	-	-	-	-	-	0.80	0.00	0.80	0.00	0.00	0.00	0.00	0.00	0.00	0.00
廃油	8.93	10.00	-	-	-	-	-	-	-	-	8.93	10.00	8.69	10.00	0.24	0.00	0.00	0.00	0.00	0.00
水銀使用製品産業廃棄物	6.65	10.00	-	-	-	-	-	-	-	-	6.65	10.00	1.65	0.00	5.00	10.00	0.00	0.00	0.00	0.00
廃電池類	0.01	0.00	-	-	-	-	-	-	-	-	0.01	0.00	0.01	0.00	0.00	0.00	0.00	0.00	0.00	0.00
石棉含有産業廃棄物	92.56	90.00	-	-	-	-	-	-	-	-	92.56	90.00	82.16	80.00	10.40	10.00	0.00	0.00	0.00	0.00
合計	273,001.33	14,520.00	0.00	0.00	0.00	0.00	0.00	0.00	0.00	0.00	273,001.33	14,520.00	9,065.41	1,830.00	263,935.92	12,690.00	0.00	0.00	0.00	0.00