

指定袋的种类及使用方法 指定袋の種類・使用方法



- “可燃垃圾”和“不可燃垃圾”的指定袋是一样的。在扔垃圾的时候请把“可燃垃圾”和“不可燃垃圾”分开，在各自的回收日早上8点30分前扔入垃圾站。
- 大小分为5ℓ、10ℓ、20ℓ、40ℓ等4个种类，销售价格请参照以下表格
- 指定袋は、「燃やせるごみ」、「燃やせないごみ」共通です。ごみを出すときは、「燃やせるごみ」、「燃やせないごみ」に分別し、それぞれの収集日当日の朝、8時30分までにゴミステーションに出してください。
- 大きさは、5ℓ、10ℓ、20ℓ、40ℓの4種類で、販売価格は次表のとおりです。

容量 容量	5ℓ	10ℓ	20ℓ	40ℓ
销售价格 販売価格	100日元 (一套10袋) 100円 (10枚1組)	200日元 (一套10袋) 200円 (10枚1組)	400日元 (一套10袋) 400円 (10枚1組)	400日元 (一套5袋) 400円 (5枚1組)

※以套为单位进行销售。
※組単位で販売します。

- 指定袋在市内各大超市、24小时便利店、药店、家居中心等，带有右侧记载标志的商店均有销售。
- 请把指定袋的手提处系牢，把口封紧后扔出。
如不封紧袋口或是用胶布封口均属于违反规定。
- 如雨伞等棒状的垃圾长出40ℓ指定袋但大部分可装入指定袋的情况下，可将袋口封紧后扔入垃圾站。

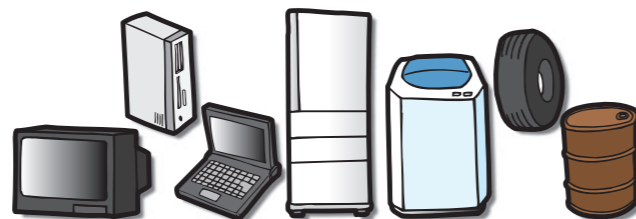
- 指定袋は、市内のスーパー、コンビニエンスストア、ドラッグストア、ホームセンターなど、右記のステッカーのあるお店で販売しています。
- 指定袋は、持ち手の部分をしっかり縛り、口を閉じて出してください。
袋の口が開いていたり、袋の口をガムテープなどでとめたりするのは、ルール違反です。
- 傘などの棒状で、40ℓの指定袋から一部が飛び出すものは、大部分が指定袋に入っていて、袋の口をしっかりと縛ることができれば、指定袋を使ってゴミステーションに出すことができます。



本市不回收的垃圾 市が収集しないごみ

① 禁止排出物

电视机、冰箱、冰柜、洗衣机、衣类干燥机、空调、电脑、轮胎、蓄电池、小型充电电池(包括便携式移动电源)、大型灯油桶、铁桶、液化气瓶、摩托车、汽车、装有废油和涂料的容器、钢琴、注射针、农药等化学药品、灭火器、家用耐火保险柜等。以上垃圾为本市不回收处理。请向商店或有关单位询问。其中，电视机、冰箱、冰柜、洗衣机、衣类干燥机、空调请向商店或家电回收合作店申请回收。运费以及再利用处理费另行收取。



① 排出禁止物

テレビ、冷蔵庫、冷凍庫、洗濯機、衣類乾燥機、エアコン、パソコン、タイヤ、バッテリー、小型充電式電池(モバイルバッテリー含む)、ホームタンク、ドラム缶、プロパンガスボンベ、オートバイ、自動車、廃油や塗料の入っている容器、ピアノ、注射針、農薬などの化学薬品、消火器、家庭用耐火金庫など。これらのごみは、市では収集処理できません。販売店や専門の業者にご相談ください。なお、テレビ、冷蔵庫、冷凍庫、洗濯機、衣類乾燥機、エアコンは販売店または家電回収協力店にお申し込みください。別途、収集運搬料金とリサイクル料金がかかります。

② 临时性大量垃圾

如在搬家等情况下，需将大量垃圾一次性处理的时候，可由个人直接运到处理场所或是委托给有本市许可的公司(札幌市环境事业公社 TEL011-219-5353 日语)处理。如果仅仅是大型垃圾的话，可以在指定的回收日扔出，由本市进行回收。

② 一时的な多量ごみ

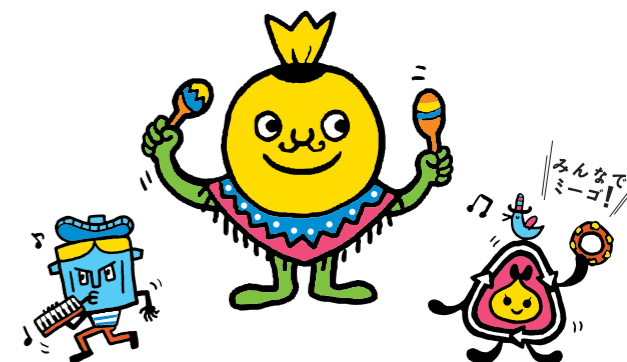
引越しなどの際の一时的な多量ごみを一度に処理する場合は、自分で処理施設に運ぶか、市の許可する業者(札幌市環境事業公社 TEL011-219-5353 日本語)に依頼してください。ただし、大型ごみだけを市の収集日に合わせて排出する場合は市で収集いたします。

垃圾的分类指南

～资源和垃圾的分类方法&扔出方法～

ごみ分けガイド～資源とごみの分け方&出し方～

- 请把垃圾分成“可燃垃圾”、“不可燃垃圾”、“容器包装塑料”、“玻璃瓶、铁罐、塑料瓶”、“树枝、叶子、草”、“废纸类”、“喷雾罐、液化气瓶”、“筒型干电池”、“电子烟、打火机”、“大型垃圾”等10个种类。
- 除“可燃垃圾”、“不可燃垃圾”、“大型垃圾”收费外，其他的均免费。
- 收费垃圾(大型垃圾除外)需装入指定的垃圾袋中，免费垃圾装入透明或半透明的袋中，分别在各自的回收日早上8点30分前扔入垃圾站。



- 大型蛙袋是按中接收回收的。有需要时请与大型蛙吸收集中电话(日语)联系申请(TEL.011-281-8153)。
- 各居住地区的回收日均有不同。请参照各区役所等发行的回收日日历。

- ごみは、「燃やせるごみ」、「燃やせないごみ」、「容器包装プラスチック」、「びん・缶・ペットボトル」、「枝・葉・草」、「雑がみ」、「スプレー缶・カセットボンベ」、「筒型乾電池」、「加熱式たばこ・電子たばこ、ライター」、「大型ごみ」の10種に分別してください。

- 「燃やせるごみ」、「燃やせないごみ」、「大型ごみ」は有料、それ以外のものは無料です。

- 有料のごみ(大型ごみを除く)は指定袋に、無料のごみは透明または半透明の袋に入れて、それぞれの収集日当日の朝、8時30分までにゴミステーションに出してください。

- 大型ごみは戸別有料収集です。大型ごみ収集センターに電話(日本語)でお申し込みください(TEL.011-281-8153)。

- 収集日はお住まいの地区によって異なります。区役所などで配布する収集日カレンダーで確認してください。

- 「札幌市垃圾分类手机软件」(可对应日语、英语、韩语、汉语)可以通过智能手机等终端轻松确认垃圾分类及回收日等!在札幌市官方网站可以下载。



- 「札幌市ごみ分別アプリ」(日本語、英語、韓国語、中国語対応)スマートフォンなどの端末から、ごみの分別や収集日などを手軽に確認できます!札幌市公式ホームページからもダウンロードできます。



Android



iOS

—关于垃圾扔出方法的咨询处—(日语·英语·韩语·中文)

—ごみの出し方に関する問い合わせ先—(日本語・英語・韓国語・中国語)

- 札幌市电话中心 TEL.011-222-4894
札幌市コールセンター

(日语 日本語)

- 业务科 TEL.011-211-2916
業務課

- 中央垃圾处理事务所(负责中央区) TEL.011-581-1153
中央清掃事務所(中央区担当)

- 北垃圾处理事务所(负责北区) TEL.011-772-5353
北清掃事務所(北区担当)

- 东垃圾处理事务所(负责东区) TEL.011-781-6653
東清掃事務所(東区担当)

- 白石垃圾处理事务所 TEL.011-876-1753
(负责白石区・厚别区)
白石清掃事務所(白石区・厚别区担当)

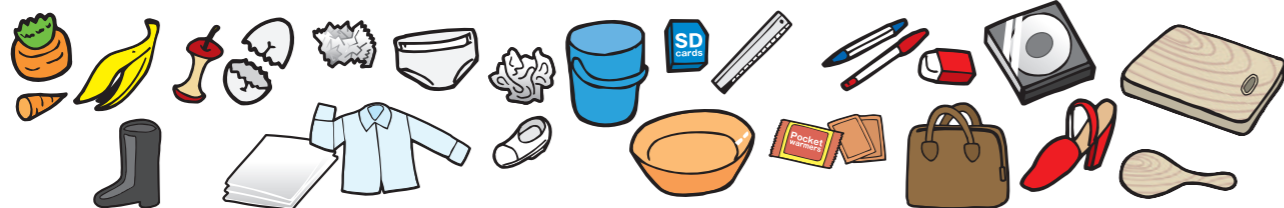
- 丰平/南环境卫生事务所 TEL.011-583-8613
(负责丰平区・清田区・南区)
豊平・南清掃事務所(豊平区・清田区・南区担当)

- 西垃圾处理事务所 TEL.011-664-0053
(负责西区・手稻区)
西清掃事務所(西区・手稻区担当)



垃圾的种类及扔出方法 ごみの種類と出し方

① 可燃垃圾 燃やせるごみ



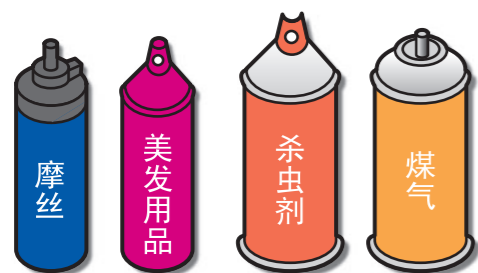
主要回收对象 主な品目

- 厨房の垃圾(蔬菜・水果皮、剩饭、鸡蛋壳、贝壳、锡纸等)
- 食用油
- 脏纸(使用过的餐巾纸、尿不湿、用水冲不净的食品容器等。)
- 塑料制品(洗脸盆、尺子、CD、圆珠笔、录像带等)
- 衣物类・布类
- 皮革制品
- 橡胶制品、软塑料制品
- 木制品、木削、木材类
- 炭、干燥剂、保冷剂、一次性热贴
- 生ごみ(野菜・果物のくず、残飯、卵の殻、貝殻、アルミホイルなど)
- 食用油
- 汚れた紙(使用済みのティッシュペーパー、紙おむつ、水ですすいでも汚れが落ちない食品容器など)
- 製品プラスチック(洗面器、定規、CD、ボールペン、ビデオテープなど)
- 衣類・布類
- 皮革製品
- ゴム製品、ビニール製品
- 木製品、木くず、木材類
- 炭、乾燥剤、保冷剤、使い捨てカイロ

扔出方法 出し方

- 收费。请把垃圾装入指定袋中，在回收日当天的早上8点30分前扔入垃圾站。
- 每周回收2次。回收日期请参照回收日日历。
- 体积超过指定袋的垃圾请同大型垃圾回收中心联系。
- 含有水分的垃圾请把水控干后扔出。
- 请除掉尿不湿上面的污垢后扔出。
- 食用油请用纸或布吸入，或是使用凝固剂固定后扔出。
- 有料。指定袋に入れ、収集当日の朝、8時30分までにごみステーションに出してください。
- 週2回収集します。収集日は収集日カレンダーで確認してください。
- 指定袋に入らない大きさのものは、大型ごみ収集センターに電話でお申し込みください。
- 生ごみは水を切ってから出してください。
- 紙おむつは汚物を取り除いて出してください。
- 食用油は、紙や布にしみ込ませるか、凝固剤で固めて出してください。

② 喷雾罐及液化气瓶 スプレー缶・カセットボンベ



主要回收对象 主な品目

- 美发用品、杀虫剂、桌用煤气罐等
- 整髮料、殺虫剤、卓上ガスボンベなど

扔出方法 出し方

- 免费。全部使用完后，请不要打孔，将其直接装入透明或半透明的袋中，于回收日当天的早上8点30分之前，扔入垃圾站。
- 每周回收2次，在可燃垃圾回收日，装入其他袋中扔入垃圾站。回收日期请参照回收日日历。
- 無料。中身を使い切り、穴をあけずに、透明または半透明の袋に入れ、収集当日の朝、8時30分までにごみステーションに出してください。
- 週2回、燃やせるごみの日に別袋で収集します。収集日は収集日カレンダーで確認してください。

③ 不可燃垃圾 燃やせないごみ



主要回收对象 主な品目

- “容器包装塑料”、“玻璃瓶、铁罐、塑料瓶”回收日，不予回收的容器(装油的容器、涂料、药品的罐等)
- 小型家电制品(暖瓶、吹风机、录像机、钟表、计算器、体重计等)※可以免费拿到市属设施等回收点。详情请咨询札幌市电话服务中心(TEL.011-222-4894/日语、英语、韩语、中文)。
- 金属制品(锅、水壶、金属玩具、订书机等)
- 玻璃、陶瓷、荧光灯管、灯泡、LED照明
- 块状水泥、砖
- 「容器包装プラスチック」「びん・缶・ペットボトル」の日に収集しない容器(油の容器、塗料薬品の缶など)
- 小型家電製品(ポット、ドライヤー、ビデオカメラ、時計、電卓、体重計など) ※市有施設などの回収拠点に無料で持ち込むことができます。詳しくは札幌市コールセンター(TEL.011-222-4894/日本語、英語、韓国語、中国語)まで。
- 金属製品(なべ、やかん、金属製のおもちゃ、ホッチキスなど)
- ガラス、せともの、蛍光管、電球、LED照明
- ブロック、レンガ

扔出方法 出し方

- 收费。请把垃圾装入指定袋中，在回收日当天的早上8点30分前扔入垃圾站。
- 每四周回收1次。回收日期请参照回收日日历。
- 玻璃、瓷器、荧光灯管用厚纸包好后放入指定袋，并请标示出「キケン」(危险)的标志。
- 体积超过指定袋的垃圾请同大型垃圾回收中心联系。
- 没碎的荧光灯管可以回收再利用，请扔到荧光灯管再利用回收合作店处，望请合作。详情请咨询循环型社会推进课(TEL.011-211-2928日语)。
- 有料。指定袋に入れ、収集当日の朝、8時30分までにごみステーションに出してください。
- 4週に1回収集します。収集日は収集日カレンダーで確認してください。
- ガラス・せともの・蛍光管などは、厚紙などで包み、指定袋に「キケン」と表示してください。
- 指定袋に入らない大きさのものは、大型ごみ収集センターに電話でお申し込みください。
- 割れていない蛍光灯管は、リサイクルできますので、蛍光灯リサイクル回収協力店に出すようご協力ください。詳しくは循環型社会推進課(TEL.011-211-2928 日本語)まで。

④ 电子烟、打火机 加熱式たばこ・電子たばこ、ライター



主要回收对象 主な品目

- 打火机、长嘴打火机
- 电子烟
- ライター、点火棒
- 加熱式たばこ・電子たばこ

扔出方法 出し方

- 免费。打火机使用完后，请装入透明或半透明的袋中，于回收日当天的早上8点30分之前，扔入垃圾站。
- 每四周回收1次。在“不可燃垃圾”回收日，装入不同的袋中扔出。回收日期请参照回收日日历。
- 打火机和电子烟，可装入同一袋中扔出。
- 無料。ライターは中身を使い切り、透明または半透明の袋に入れ、収集当日の朝、8時30分までにごみステーションに出してください。
- 4週に1回、燃やせないごみの日に別袋で収集します。収集日は収集日カレンダーで確認してください。
- ライターと加熱式たばこ・電子たばこは同じ袋に入れて出せません。

5 容器包装塑料 容器包装プラスチック



带有此标志的物品均为回收对象。このマークがついていたものはすべて対象です。

主要回收对象 主な品目

- 包装袋・包装盒类(鸡蛋・豆腐・便利店便当的容器制品等)
- 托盘类(生鲜食品・海鲜・点心等使用的托盘)
- 瓶类(食用油、洗衣剂、洗发精等物品所使用的塑料瓶)
- 软包装类(蛋黄酱、番茄酱、牙膏等使用的软包装)
- 塑料袋、保鲜膜(塑料袋、食品・服装布料等所使用的袋子、薯片、速食咖喱的包装袋等)
- 塑料制盖子、标签
- 网类・缓冲材料(水果・蔬菜的网兜、捆包用的泡沫等)
- パック・カップ類(卵・豆腐・コンビニ弁当などのプラスチック製容器)
- トレイ類(生鲜食品・珍珠・菓子などのトレイ)
- ボトル類(食用油、洗剤、シャンプーなどのプラスチック製ボトル)
- チューブ類(マヨネーズ、ケチャップ、歯磨き粉などのチューブ)
- ポリ袋、ラップ類(レジ袋、食料品・衣料品などの袋、ポテトチップス・レトルトカレーの袋など)
- プラスチック製のふた・ラベル
- ネット類・緩衝材(果物・野菜のネット、梱包用の発砲スチロールなど)

扔出方法 出し方

- 免费。请把垃圾装入透明或半透明的袋中，在回收日当天的早上8点30分前扔入垃圾站。
- 每周回收1次。回收日期请参照回收日日历。
- 如未使用完或是带有污垢的时候，请用水简单冲洗后扔出。
- 软包装类请全部使用完后扔出。
- 無料。透明または半透明の袋に入れて、収集日当日の朝、8時30分までにごみステーションに出してください。
- 週1回収集します。収集日は収集日カレンダーで確認してください。
- 中身が残っていたり、汚れが付着している場合は、水で軽くすすいでから出してください。
- チューブ類は中身を使い切ってから出してください。

6 筒形干电池 筒型乾電池



主要回收对象 主な品目

- 筒形干电池
※ 镍镉電池等小型充電電池(包括便携式移动电源)、鈕扣電池不予回收。請投入附近回收合作店的回收箱中。
- 筒型乾電池
※ ニカド電池などの小型充電式電池(モバイルバッテリー含む)、ボタン電池は出せません。最寄りの回収協力店の回収箱へ。

扔出方法 出し方

- 免费。请把干电池装入透明或半透明的袋中，在回收日当天的早上8点30分前扔入垃圾站。
- 每周回收1次。在“玻璃瓶、铁罐、塑料瓶”回收日，装入不同的袋中扔出。回收日期请参照回收日日历。请务必装入与“玻璃瓶、铁罐、塑料瓶”不同的袋中扔出。
- 無料。透明または半透明の袋に入れて、収集日当日の朝、8時30分までにごみステーションに出してください。
- 週1回、びん・缶・ペットボトルの日に別袋で収集します。収集日は収集日カレンダーで確認してください。びん・缶・ペットボトルとは必ず袋を分けて出してください。

7 玻璃瓶・铁罐・塑料瓶 びん・缶・ペットボトル



带有此标志的物品均为回收对象。このマークがついていたものはすべて対象です。

主要回收对象 主な品目

- 空瓶(饮料・调味品的瓶、药瓶、化妆品用玻璃瓶)
- 空罐(饮料用的铝罐・铁罐、罐头・点心・紫菜的罐子等)
- 塑料瓶(带有 ♻️ 标志的饮料・调味品的容器)
- 空きびん(飲料用・調味料のびん、飲み薬などのびん、化粧品のガラスびん)
- 空き缶(飲料用のアルミ缶・スチール缶、缶詰・菓子・海苔の缶など)
- ペットボトル
(♻️のマークが付いた飲料用・調味料の容器)

扔出方法 出し方

- 免费。请把垃圾装入透明或半透明的袋中，在回收日当天的早上8点30分前扔入垃圾站。
- 每周回收1次。回收日期请参照回收日日历。
- 如未使用完或是带有污垢的时候，请用水简单冲洗后扔出。
- 请务必取下玻璃瓶和塑料瓶的盖子。塑料盖请与容器包装塑料一起扔出，铝罐的盖摘下后请与玻璃瓶・铁罐・塑料瓶一起扔出。上述以外的盖子请作为不可燃垃圾扔出。
- 请摘下塑料瓶的标签(♻️)，作为容器包装塑料扔出。

- 無料。透明または半透明の袋に入れて、収集日当日の朝、8時30分までにごみステーションに出してください。
- 週1回収集します。収集日は収集日カレンダーで確認してください。
- 中身が残っていたり、汚れが付着している場合は、水で軽くすすいでから出してください。
- びんやペットボトルのふたは必ずはずしてください。プラスチック製のふたは容器包装プラスチック、アルミボトルのふたははずしてびん・缶・ペットボトル、これ以外のふたは燃やせないごみに出してください。
- ペットボトルのラベル(♻️)は、はがして「容器包装プラスチック」へ出してください。

8 树枝・叶子・草 枝・葉・草



主要回收对象 主な品目

- 杂草、花草、落叶
- 庭园树木的剪枝・干・根
※ 木材類、木製品、冬季の樹木保暖用品、蔬菜、果实(水果)、竹子和矮竹除外。请根据大小作为“可燃垃圾”或“大型垃圾”扔出。
- 刈草、草花、落草
- 庭木の剪定枝・幹・根
※ 材木類・木製品・冬囲い用品・野菜や果実(果物)・竹や笹は対象外です。大きさによ「燃やせるごみ」または「大型ごみ」に出してください。

扔出方法 出し方

- 免费。落叶和花草请装入透明或半透明的袋中，长度在50厘米以下的树枝请用长约1米左右的绳子捆好，在回收日当天的早上8点30分前扔入垃圾站。
- 5月~12月期间进行回收(部分地区有不同规定)，每四周回收1次。回收日期请参照回收日日历。
- 在回收期间外，请把能装入指定袋的垃圾作为“可燃垃圾”，装不进指定袋的垃圾作为“大型垃圾”扔出(均收费)。

- 無料。落ち葉や草花は透明または半透明の袋に入れ、庭木の枝は、長さ50cm以下のものを長さ1mくらいのひもで縛り、収集日当日の朝、8時30分までにごみステーションに出してください。
- 収集期間(5月~12月、地区によって異なります)は、4週に1回収集します。収集日は収集日カレンダーで確認してください。
- 収集期間外は、指定袋に入るものは「燃やせるごみ」、指定袋に入らないものは「大型ごみ」へ出してください(いずれも有料)。

