

維持管理業務実績報告書(令和2年度)

(公園名) モエレ沼公園

公益財団法人 札幌市公園緑化協会

公園作業実績

令和2年度 公園維持管理業務

課長	所長/主任	係

公園:モエレ沼公園

実績/人工 委託等実績
 合計 5,989.57 回数・日数 備考

ガラスのピラミッド	2,081.78		
運営・管理 イサムノグチギャラリー	262.50		
運営・管理 貸室受付・料金徴収、自主事業	505.46		
日常管理 巡視、利用指導	89.90		
日常管理 受付案内、視察対応	1.88		
安全管理 夜間警備、機械警備		365 日	
安全管理 職員研修	2.26		
イベント対応(冬季)	11.65		
イベント対応(展覧会等)	80.02		
清掃 日常清掃、塵芥処理		328 日	
清掃 特別清掃、定期清掃		46 回	
清掃 ガラス清掃		4 日	
設備管理 消防設備等点検		3 回	
設備管理 冷暖房・空調機械点検		4 回	
設備管理 自動ドア保守点検		3 回	
設備管理 エレベーター保守点検		4 回	
設備管理 エレベーター保守点検遠隔		365 回	
設備管理 電気保安業務		14 回	
設備管理	1.68		
特定建築物 水質検査・空気環境測定		12 回	
特定建築物 ネズミ・昆虫駆除		2 回	
特定建築物 貯水槽点検清掃		1 回	
日常管理 点検・保守	257.47		
消防設備自主点検	2.52		
修繕	8.43		
冬囲い等設置・撤去	15.46		
備品管理	13.93		
除草	12.60		
機械整備・点検	0.45		
日常管理・運営	774.14		
労務管理	41.43		
フィールドハウス	342.49		
運営・管理 屋外有料施設受付・料金徴収	181.72		
運営・管理 休憩室、更衣室、トイレ等管理	124.49		
清掃	24.79		
修繕	6.38		
備品管理	5.11		
東側サービス棟(レンタサイクル)	625.25		
運営・管理 自転車貸出・料金徴収	598.70		
運営・管理 車椅子貸出、点検・整備	2.06		
運営・管理 案内・休憩室・トイレ等管理	23.42		
施設設備修繕	0.42		
備品管理	0.65		
陸上競技場管理棟	14.91		
清掃	10.81		
修繕	1.55		
施設設備修繕	2.55		

野球場メインスタンド	0.42		
運営・管理 施設点検・清掃	0.42		
モニュメント広場	22.32		
運営・管理 照明設備・施設点検、清掃	0.65		
清掃	17.89		
修繕	3.78		
園内公衆便所	235.37		
運営・管理 清掃・消耗品点検補充	224.19		
日常管理 点検・保守	11.18		
東出入口委任信号			
設備管理 信号機保守点検業務		4 回	
モエレビーチ	17.18		
管理・清掃 定期清掃・水入替	3.20		
清掃	5.97		
修繕	3.14		
冬囲い等設置・撤去	2.48		
園路・柵等管理	2.39		
アクアプラザ・カナル	32.43		
管理・清掃 監視・水質管理・測定	4.13		
管理・清掃 定期清掃・水入替	1.00		
清掃	3.90		
除草	23.40		
海の噴水	65.12		
管理・清掃 監視・水質管理・測定	0.94		
管理・清掃 定期清掃・水入替	0.97		
清掃	42.66		
施設設備修繕	12.75		
冬囲い等設置・撤去	6.45		
運営・管理	1.35		
野球場	33.46		
清掃	1.80		
施設設備修繕	1.03		
冬囲い等設置・撤去	5.58		
クレイ管理 清掃、整地、除草、防塵	23.37		
側溝清掃	1.68		
陸上競技場	19.75		
備品管理	0.77		
クレイ管理 清掃、整地、除草、防塵	15.63		
側溝清掃	3.35		
テニスコート	62.50		
日常管理 清掃、ブラッシング	10.40		
定期整備 砂補充等	6.55		
安全管理 巡視、清掃、利用指導	13.07		
清掃	17.17		
日常管理 点検・保守	2.19		
修繕	10.72		
備品管理	1.43		
側溝清掃	0.97		
遊具 7エリア	42.09		
日常管理 安全点検・保守	0.52		
定期点検 安全点検・計測・整備	1.16		
定期点検 安全点検・計測・整備		2 回	
日常管理 点検・保守	2.48		
修繕	0.52		

備品管理	3.81		
清掃	5.92		
園路・広場除草	27.68		
芝生管理 レベルA	195.63		
芝生管理 フェアウェイレベル	192.82		
清掃(ゴミ・石など)	2.81		
芝生管理 レベルB	14.78		
芝生管理 ラフ以下	14.78		
芝生管理 レベルC	345.32		
芝生管理 樹木下草等	337.29		
チップ敷均し	2.52		
除草	5.51		
樹木管理 レベルA	116.27		
サクラの森 生育調査、病虫害防除、剪定等	108.68		
土壌改良	7.59		
樹木管理 レベルB	3.15		
カラマツの林 間伐択抜、剪定、枯損木処理	3.15		
樹木管理 レベルC	104.31		
他の樹木 剪定、枯損木処理等	94.91		
除草	0.68		
支障木処理	4.02		
除間伐等	4.70		
苗圃	18.14		
種苗管理	18.14		
チップヤード	64.61		
リサイクル チップ・堆肥処理	64.61		
園内	608.24		
安全管理 巡視、清掃、利用指導	99.38		
イベント対応(講習会・マラソン等)	1.71		
設備管理	17.22		
清掃	2.38		
標識看板等設置・撤去	5.69		
緑地日常管理(芝地・樹林地)	56.03		
日常管理 点検・保守	103.38		
修繕	19.17		
施設設備修繕	9.18		
施設設備修繕			
冬囲い等設置・撤去	40.35		
備品管理	1.57		
芝生補修	0.39		
園路・広場修繕	2.35		
園路・柵等管理	14.31		
他の樹木 剪定、枯損木処理等	68.76		
害虫駆除	0.10		
日常管理・運営	165.53		
ボランティア対応・準備	0.74		
園内除雪	117.60		
園路除雪・駐車場除雪		32 回	
園内除雪	94.71		
除雪	22.89		
雪冷房施設	11.57		
清掃	11.57		
雪入れ		4 日	
冬季管理	47.82		

冬囲い等設置・撤去	8.69		
歩くスキーコース	17.26		
積雪気象調査	16.74		
除雪	1.97		
雪庇・氷柱・雪氷処理	2.97		
雪割り	0.19		
サクラの森	36.44		
側溝清掃	1.87		
不陸整正	7.61		
植床管理	18.95		
支障木処理	2.94		
除間伐等	5.07		
芝生広場(特定しない区域)	12.25		
芝生管理 清掃、芝刈り、施肥、灌水	8.41		
除草	3.84		
分離帯(特定しない区域)	1.90		
冬囲い等設置・撤去	1.90		
樹林地(特定しない区域)	6.54		
植床管理	3.93		
害虫駆除	2.06		
支障木処理	0.55		
駐車場(特定しない区域)	7.03		
側溝清掃	7.03		
橋(特定しない区域)	0.52		
園路・柵等管理	0.52		
園路・駐車場	118.02		
駐車場整理誘導		22 日	
標識看板等設置・撤去	3.16		
修繕	13.74		
清掃	12.49		
園路・広場除草	75.16		
側溝清掃	8.70		
雨水桝清掃	2.87		
刈草落葉等清掃運搬	1.90		
平板・コンクリート園路	16.00		
修繕	8.87		
園路・広場除草	7.13		
アスファルト園路	83.89		
修繕	1.84		
園路・広場除草	82.05		
モエレビーチトイレ(ポンプ施設含)	1.94		
清掃	1.94		
東ポンプ場	0.65		
清掃	0.65		
プレイマウンテン	25.58		
草刈り	25.58		
モエレ山	23.42		
冬囲い等設置・撤去	3.61		
草刈り	9.56		
園路・広場修繕	10.25		
ピラミッドトイレ	1.55		
修繕	1.55		
管理ヤード	174.63		
安全管理 職員研修	2.68		

清掃	6.40		
除草	0.94		
修繕	6.96		
備品管理	27.05		
機械整備・点検	106.14		
清掃、整理	21.49		
備品管理	2.58		
除雪	0.39		
労務管理	191.66		
労務管理	191.66		
ボランティア実績	28.49		
ボランティア対応・準備	28.49		
園外	16.55		
安全管理 職員研修	7.04		
イベント対応(講習会・マラソン等)	2.70		
備品管理	6.81		

管理内容		年度計画数		第1四半期			実施回数	第2四半期			実施回数	第3四半期			実施回数	第4四半期			実施回数	合計回数
		数量	単位	4月	5月	6月		7月	8月	9月		10月	11月	12月		1月	2月	3月		
東出入口委任信号	設備管理 信号機保守点検業務	4	回	■			1	■			1	■			1	■			1	4
モエレビーチ	管理・清掃 監視・水質管理・測定	87	回				0				0				0				0	0
	管理・清掃 定期清掃・水入替	12	回				0				0	■			1				0	1
	管理・清掃 水質検査・レジオネラ菌検査	3	回			■	1				0				0				0	1
アクアプラザ・カナル	管理・清掃 監視・水質管理・測定	114	日				0				1	■			1				0	2
海の噴水	管理・清掃 監視・水質管理・測定	175	日	■			3	■			4	■	■	■	3				0	10
野球場	芝生管理 清掃、芝刈り、施肥、灌水	28	回		■	■	6	■	■	■	8	■	■	■	10				0	24
	クレイ管理 清掃、整地、除草、防塵	28	回				6	■	■	■	14	■	■	■	11				0	31
陸上競技場	芝生管理 清掃、芝刈り、施肥、灌水	28	回		■	■	7	■	■	■	9	■	■	■	10				0	26
	クレイ管理 清掃、整地、除草、防塵	8	回				3				1	■	■		2				0	6
テニスコート	日常管理 清掃、ブラッシング	適時	回				3	■	■	■	4	■	■	■	4				0	11
	定期整備 砂補充等	14	回				2	■	■	■	6	■	■	■	4				0	12
遊具 7エリア	日常管理 安全点検・保守	適時	日				1		■	■	61	■	■	■	20				0	82
	定期点検 安全点検・計測・整備	10	回	■			3	■	■	■	3	■	■	■	4				0	10
芝生管理 レベルA	芝生管理 フェアウェイレベル	28	回		■	■	7	■	■	■	11	■	■	■	10				0	28
芝生管理 レベルB	芝生管理 ラフ以下	19	回				6	■	■	■	8	■	■	■	3				0	17
芝生管理 レベルC	芝生管理 樹木下草等	3	回				2	■	■	■	2	■	■	■	2				0	6
樹木管理 レベルA	サクラの森 生育調査、病害虫防除、剪定等	適時	回				7	■	■	■	6	■	■	■	22	■	■	■	55	90
樹木管理 レベルB	カラマツの林 間伐採、剪定、枯損木処理	適時	回				3	■	■	■	20	■	■	■	0				0	23
樹木管理 レベルC	他の樹木 剪定、枯損木処理等	適時	回				6	■	■	■	18	■	■	■	6		■	■	5	35
苗圃	種苗管理	適時	回				3	■	■	■	7		■		1				0	11
チップヤード	リサイクル チップ・堆肥処理	適時	回				8	■	■	■	7	■	■	■	6				0	21
園内	安全管理 巡視、清掃、利用指導	適時	日	■	■	■	91	■	■	■	92	■	■	■	82	■	■	■	87	352
駐車場	日常管理 門扉開閉、清掃、交通誘導	適時	日		■	■	29				0				0				0	29
園内除雪	園路除雪・駐車場除雪	適時	回				0				0			■	7	■	■	■	25	32
	通路除雪	適時	回				0				0				0	■	■	■	8	8
雪冷房施設	雪入れ	4	日				0				0			0				■	4	4
冬季管理	歩くスキーコース	30	回				0				0			■	2	■	■	■	49	51

令和2年度 委託業務実施状況

公園:モエレ沼公園

業務名	数量	単位	業務内容
安全管理 夜間警備、機械警備	365	日	
清掃 日常清掃、塵芥処理	328	日	
清掃 特別清掃、定期清掃	46	回	
清掃 ガラス清掃	4	日	
設備管理 消防設備等点検	3	回	
設備管理 冷暖房・空調機械点検	4	回	
設備管理 自動ドア保守点検	3	回	
設備管理 エレベーター保守点検	4	回	
設備管理 エレベーター保守点検遠隔	365	回	
設備管理 電気保安業務	14	回	
特定建築物 水質検査・空気環境測定	10	回	
特定建築物 ネズミ・昆虫駆除	2	回	
特定建築物 貯水槽点検清掃	1	回	
設備管理 信号機保守点検業務	4	回	
定期点検 安全点検・計測・整備	2	回	
施設設備修繕	1	回	
園路除雪・駐車場除雪	32	回	
園路除雪・拡幅	3	回	
雪入れ	4	日	
駐車場整理誘導	22	日	

令和2年度

第三者に対する委託業務一覧表

公園名	業務名	契約日又は発注日	受託事業者名	契約額(円)	見積徴収事業者名及び見積額		指定管理者担当者	履行完了日	その他特記事項
					事業者名	見積額(円)			
モエレ沼公園	警備業務	平成30年3月30日	(株)ベルックス	41,747,040				令和5年3月31日	
	ガラスのピラミッド清掃業務 (アトリウムガラス清掃業務)	平成30年3月30日	(株)清風堂	30,989,952				令和5年3月31日	
	ガラスのピラミッド冷暖房・空調設備等保守点検業務	平成30年3月30日	東テック北海道(株)	19,692,000				令和5年3月31日	
	受水槽等清掃及び水質検査他環境測定等業務	平成30年3月30日	日本衛生(株)	3,710,920				令和5年3月31日	
	消防設備点検業務	平成30年3月30日	(株)ヤマト防災サービスセンター	4,923,000				令和5年3月31日	
	ガラスのピラミッド自動扉開閉装置保守点検業務	平成30年3月30日	フルテック(株)札幌支店	1,477,800				平成30年3月31日	
	ガラスのピラミッドエレベータ装置保守点検業務	平成30年3月30日	日本オーチス・エレベーター(株)北海道支店	2,395,860				平成30年3月31日	
	遊具等点検業務	令和2年4月15日	(株)ニットメンテナンス	220,000				令和2年7月31日	

令和2年度

第三者に対する委託業務一覧表

公園名	業務名	契約日又は発注日	受託事業者名	契約額(円)	見積徴収事業者名及び見積額		指定管理者担当者	履行完了日	その他特記事項
					事業者名	見積額(円)			
モエレ沼公園	東出入口交通信号機保守点検業務	平成31年4月1日	札幌日信電子(株)	2,195,000				令和5年3月31日	
	駐車場臨時警備業務 (夏休み期間) (冬季イベント)	平成31年4月25日	(株)ベルックス	基本単価 105,600 総額 590,976				令和1年5月6日	金額は1日単価、 花見期間
		令和2年5月8日	(株)ベルックス	総額 448,800				令和2年5月31日	金額は1日単価、 閉鎖期間
		—	—	—				—	新型コロナ感染防止 対策のため取り止め
		—	—	—				—	新型コロナ感染防止 対策のため取り止め
	井水系受水槽清掃業務	令和2年4月20日	新生ビルテクノ(株)札幌支店	416,900				令和2年5月29日	
	ガス供給施設維持管理	令和2年6月2日	北海道ガス(株)	82,720				令和3年6月1日	
	除雪及び貯雪庫雪搬入業務	令和2年11月30日	三綱・光和開発(株)	当初 3,795,000 改定 3,995,542				令和3年3月31日	
	自家用電気工作物保安全管理業務	平成30年3月30日	(一財)北海道電気保安協会	4,106,300				令和5年3月31日	大通公園他13公園一括契約 (契約は5年、金額は単年度)
	一般事業系廃棄物処理	令和2年4月1日	(一財)札幌環境事業公社	6,380				令和3年3月31日	金額は1 m ³ 単価
カン・ビン等処理業務	平成30年3月30日	(株)イーアンドエム	1,870				令和5年3月31日	金額は1 m ³ 単価	
産業廃棄物処理業務	令和2年4月1日	(株)札幌中央清掃社	774,279				令和3年3月31日	19品目単価と予想排出量からの総額を比較し、一括契約	
自転車点検業務	令和3年2月26日	山七(株)	406,560				令和3年3月19日		

令和2年度 点検・修繕実績表

公園:モエレ沼公園

点検月日	施設名	点検修繕事項	処置の種別	緊急性	修繕費用	修繕の執行	未修繕/修繕済	点検修繕業者	備考
						直営/委託/市	執行(予定)日		
4月6日	ガラスのピラミッドエレベーター	定期点検	点検			委託		日本オーチスエレベーター(株)	
4月6日	園内電気設備	定期点検	点検			委託		電気保安協会	
4月9日	東側サービス棟(レンタサイクル)	修繕	修繕(改修)			直営	4月9日		トイレの給水設備修繕
4月23日	委託信号機	定期点検	点検			委託		札幌日信電子(株)	
5月7日	ガラスのピラミッド自動扉	定期点検	点検			委託		フルテック株式会社	
5月12日	園内電気設備	定期点検	点検			委託		電気保安協会	
5月16日	ガラスのピラミッド	貸室壁面塗装	修繕(応急)			直営			スペース1及びアトリウム1, 2一部壁面塗装
5月17日	ガラスのピラミッド	貸室壁面塗装	修繕(応急)			直営			スペース1及びアトリウム1, 2一部壁面塗装
5月18日	ガラスのピラミッド	貸室壁面塗装	修繕(応急)			直営			スペース1及びアトリウム1, 2一部壁面塗装
5月18日	モエレ山	修繕	修繕(改修)			直営	5月18日		山頂のピンコロ石の補修
5月19日	ガラスのピラミッド	貸室壁面塗装	修繕(応急)			直営			スペース1及びアトリウム1, 2一部壁面塗装
5月19日	モニュメント広場	修繕	修繕(改修)			直営	5月19日		プール部分の修繕
5月21日	遊具	定期点検	点検			直営	5月21日		遊具点検(月点検)
5月23日	ガラスのピラミッド	貸室壁面塗装	修繕(応急)			直営			スペース1及びアトリウム1, 2一部壁面塗装
5月24日	ガラスのピラミッド	貸室壁面塗装	修繕(応急)			直営			スペース1及びアトリウム1, 2一部壁面塗装
6月1日	ガラスのピラミッド特定建築物対象設備	定期点検	点検			委託		東テク北海道株式会社	
6月9日	園内電気設備	定期点検	点検			委託		電気保安協会	
6月12日	ピラミッドトイレ	修繕	修繕(改修)			直営	6月12日		便座修繕
6月12日	テニスコート	修繕	修繕(改修)			直営	6月12日		人工芝の張替え
6月16日	ミュージックシェル	修繕	修繕(改修)			直営	6月16日		照明交換
6月17日	遊具	定期点検	点検			直営	6月17日		遊具点検(月点検)
6月24日	陸上競技場管理棟	修繕	修繕(改修)			直営	6月24日		ウッドデッキの塗装
6月30日	海の噴水	進入検知センサー調整	点検			直営			センサーの調整及び清掃
7月3日	園内電気設備	定期点検	点検			委託		電気保安協会	
7月3日	モエレ山	修繕	修繕(改修)			直営	7月3日		モエレ山山頂のピンコロ石の再設置
7月3日	園路(アスファルト)	修繕	修繕(改修)			直営	7月3日		トンネル(東園路)の雨漏り箇所修繕

点検月日	施設名	点検修繕事項	処置の種別	緊急性	修繕費用	修繕の執行	未修繕/修繕済	点検修繕業者	備考
						直営/委託/市	執行(予定)日		
7月6日	ガラスのピラミッドエレベーター	定期点検	点検			委託		日本オーチスエレベーター(株)	
7月13日	委託信号機	定期点検	点検			委託		札幌日信電子(株)	
7月20日	ガラスのピラミッド	修繕	修繕(応急)	有		直営			3Fギャラリー裏口天井剥がれ
7月20日	ガラスのピラミッド	修繕	修繕(応急)		64,130	直営			非常用照明故障箇所交換3か所
7月20日	遊具等	定期点検	点検			委託	7月20日	ニットメンテナンス	2回目の定期点検
7月22日	門扉	修繕	修繕(改修)			直営	7月22日		東ゲート修繕
7月27日	園路(擬石板)	修繕	修繕(改修)			直営	7月27日		平板園路の補修
8月3日	散水設備	修繕	修繕(改修)			直営	8月3日		モエレビーチおよび野球場の散水設備修繕
8月4日	テニスコート	修繕	修繕(改修)			直営	8月4日		砂入り人工芝補修
8月5日	園内電気設備	定期点検	点検			委託		電気保安協会	
8月10日	東駐車場(P1)	修繕	修繕(改修)			直営	8月10日		東駐車場舗装修繕
8月10日	モニュメント広場	修繕	修繕(改修)			直営	8月10日		落書き撤去
8月11日	園路(擬石板)	修繕	修繕(改修)			直営	8月11日		園路の平板修繕
8月17日	サクラの森	修繕	修繕(改修)			直営	8月17日		排水不良地への暗渠管理設(8月21日まで予定)
8月21日	中央駐車場(P2)	修繕	修繕(改修)			直営	8月21日		P2駐車場天井部分の雨漏り修繕
8月24日	テニスコート	修繕	修繕(改修)			直営	8月24日		テニスコート砂入り人工芝修繕
8月26日	テニスコート	修繕	修繕(改修)			直営	8月26日		テニス審判台の修繕
8月27日	モニュメント広場	修繕	修繕(改修)			直営	8月27日		モニュメント広場水回りの修繕
9月3日	水郷東大橋	修繕	修繕(改修)			直営	9月3日		タイル舗装の剥がれ修繕
9月7日	中央駐車場(P2)	修繕	修繕(応急)		47,300	委託		株式会社ヤマト防災サービスセンター	自動火災報知設備感知器交換、誘導灯設備感知器、ランプ交換
9月7日	ガラスのピラミッド	修繕	修繕(応急)			直営			イサムノグチギャラリー天井裏雨漏り簡易修繕
9月7日	ガラスのピラミッド自動扉	定期点検	点検			委託		フルテック株式会社	
9月7日	ガラスのピラミッド	定期点検	点検			委託		(株)ヤマト防災サービスセンター	消防設備点検1回目
9月8日	園内電気設備	定期点検	点検			委託		電気保安協会	
9月8日	園路(アスファルト)	修繕	修繕(改修)			直営	9月8日		アスファルト園路のアスファルト穴等の修繕
9月14日	ガラスのピラミッド	修繕	修繕(応急)		99,440	直営			ガラスのピラミッド内機械室の配管設備ホッパー交換(8個)
9月24日	ガラスのピラミッド	修繕	修繕(応急)		42,460	委託		ガラスのピラミッド裏ロシリンダー錠の交換	

点検月日	施設名	点検修繕事項	処置の種別	緊急性	修繕費用	修繕の執行	未修繕/修繕済	点検修繕業者	備考
						直営/委託/市	執行(予定)日		
10月2日	テニスコート	修繕	修繕(改修)			直営	10月2日		テニスコート人工芝修繕
10月5日	ガラスのピラミッド	定期点検	点検			委託		日本オーチスエレベーター株式会社	エレベーター定期点検
10月6日	園内電気設備	定期点検	点検			委託		電気保安協会	
10月8日	委託信号機	定期点検	点検			委託		札幌日信電子株式会社	
10月19日	水郷東大橋	修繕	修繕(改修)			直営	10月19日		東大橋タイル修繕
10月26日	ガラスのピラミッドレストラン厨房	修繕	修繕(応急)	有		直営			製氷機排水管詰り修繕
10月28日	職員駐車場(旧馬車停)	修繕	修繕(改修)			直営	10月28日		自販機小屋修繕
10月29日	ガラスのピラミッド	修繕	修繕(改修)			直営	10月29日		ガラスのピラミッド看板修繕
11月2日	ガラスのピラミッド	定期点検	点検			委託		北海道ガス株式会社	4年に一度の定期点検
11月2日	テニスコート	修繕	点検・修繕			直営	11月2日		テニス人工芝修繕
11月3日	モエレビーチ	修繕	修繕(改修)			直営	11月3日		ビーチトイレ裏倉庫修繕
11月5日	園内電気設備	定期点検	点検			委託		電気保安協会	
11月9日	ガラスのピラミッド	定期点検	点検			委託		東テク北海道株式会社	空調設備点検、中間期から暖房モードへ切替
11月17日	ガラスのピラミッド	修繕	修繕(改修)			直営			ガラスのピラミッド前広場舗装修繕
11月27日	ガラスのピラミッド	修繕	修繕(応急)	有		委託		フルテック株式会社	レストラン側入口自動ドア動作不良修繕
11月27日	園内電気設備	定期点検	点検			委託		電気保安協会	30日停電作業のための点検、準備
11月30日	ガラスのピラミッド消防設備	修繕	修繕(応急)	有	108,900			株式会社ヤマト防災サービスセンター	スペース1排煙口開放装置修繕
11月30日	園内電気設備	定期点検	点検			委託		電気保安協会	停電作業
11月30日	ガラスのピラミッド	定期点検	点検			委託		株式会社ヤマト防災サービスセンター	非常用発電機負荷運転実施
12月3日	ガラスのピラミッド	修繕	修繕(応急)	有	56,320	委託		オイレスECO株式会社	スペース2排煙窓オペレーター装置修繕
12月7日	ガラスのピラミッド	定期点検	点検			委託		株式会社ヤマト防災サービスセンター	防火戸等点検
12月8日	園内電気設備	定期点検	点検			委託		電気保安協会	
12月19日	海の噴水	定期点検	点検・修繕			直営	12月19日		海の噴水ポンプ類点検修繕
12月21日	ガラスのピラミッド	臨時点検	点検			直営			レストラン薪ストーブ用煙突点検、排煙口清掃
12月27日	ガラスのピラミッド	修繕	修繕(応急)		24,200	直営			ガラスのピラミッド内空調システムPC保護バッテリー交換
1月8日	園内電気設備	定期点検	点検			委託		電気保安協会	
1月12日	ガラスのピラミッドエレベーター	定期点検	点検			委託		日本オーチスエレベーター株式会社	

点検月日	施設名	点検修繕事項	処置の種別	緊急性	修繕費用	修繕の執行	未修繕/修繕済	点検修繕業者	備考
						直営/委託/市	執行(予定)日		
1月15日	委託信号機	定期点検	点検			委託		札幌日信電子株式会社	
1月25日	ガラスのピラミッド	定期点検	点検			委託		東テク北海道株式会社	
1月25日	ガラスのピラミッド自動扉	定期点検	点検			委託		フルテック株式会社	
2月1日	中央駐車場(P2)	修繕	修繕(改修)	有	121,550	委託		株式会社ヤマト防災サービスセンター	差動式スポット型感知器交換(9箇所)
2月1日	ガラスのピラミッドエレベーター	修繕	修繕(改修)	有		札幌市	2月1日	日本オーチス・エレベーター株式会社	モーター駆動装置等交換
2月1日	ガラスのピラミッド	修繕	修繕(応急)		0	直営			レストラン引き戸修繕
2月4日	園内電気設備	定期点検	点検			委託		電気保安協会	
2月8日	ガラスのピラミッド	修繕	修繕(改修)	有		札幌市	2月8日	東テク北海道株式会社	アトリウム排気用インバーター交換
2月8日	フィールドハウス	修繕	修繕(応急)			直営			ハウス内壁面塗装
2月8日	ガラスのピラミッド		修繕(改修)			札幌市	2月1日	株式会社工成舎	クロスコネクション解消工事
2月15日	ガラスのピラミッド	修繕	修繕(改修)		75,900	委託		日本衛生株式会社	受水槽電極棒交換
2月24日	モエレビーチ	修繕	修繕(応急)		42,900	直営			モエレビーチ点検口修繕
3月5日	園内電気設備	定期点検	点検			委託		電気保安協会	
3月8日	ガラスのピラミッド	定期点検	点検・修繕		146,960	委託		理研計器株式会社	酸素・可燃性ガス検知警報器点検、経年劣化消耗品交換
3月8日	ガラスのピラミッドエレベーター	定期点検	点検			委託		日本オーチスエレベーター株式会社	
3月12日	ガラスのピラミッドトイレ	修繕	修繕(応急)		199,320	直営			ウォシュレット交換
3月15日	ミュージックシェル	修繕	修繕(応急)		34,320	直営			男子便所手洗い蛇口2個取替え
3月15日	アクアプラザトイレ	修繕	修繕(応急)		34,320	直営			女子便所手洗い蛇口2個取替え
3月15日	モエレビーチトイレ	修繕	修繕(応急)		17,160	直営			男子便所手洗い蛇口1個取替え
3月15日	ガラスのピラミッド消防設備	定期点検	点検			委託		株式会社ヤマト防災サービスセンター	
3月18日	ガラスのピラミッド	修繕	修繕(応急)		99,000	委託		株式会社松原建装	アトリウム1壁面塗装
3月22日	ガラスのピラミッド給湯ボイラー	修繕	修繕(応急)	有	852,709	委託		東テク北海道株式会社	真空ヒーター経年劣化部品交換修繕
3月25日	ガラスのピラミッド	修繕	修繕(応急)		605,000	委託		株式会社コウキ	スペース2可動壁塗装
3月29日	ガラスのピラミッド	修繕	修繕(応急)		198,000	委託		株式会社エルフォート	管理事務所内カーペット張替え
3月30日	GPギャラリー	修繕	修繕(応急)		198,990	委託		株式会社松原建装	イサムノグチギャラリープロジェクト設置

施設の利用状況

単位:人

入園/入館利用		
月	来園者数	ガラスのピラミッド入館者数
4月	79,450	21,728
5月	51,569	11,467
6月	66,660	23,777
7月	96,130	37,833
8月	94,210	42,303
9月	92,890	37,929
10月	66,080	25,086
11月	43,460	16,073
12月	20,360	8,125
1月	25,965	12,845
2月	17,647	10,120
3月	25,904	15,003
合計	680,325	262,289

モエレ沼公園 公園利用促進事業実績

月日、曜日	会期	名称	主旨、内容	参加人数
5月2日(土)	1日	【中止】サクラツアー	公園ボランティアがガイドするサクラの見学会。サクラやモエレ沼公園の魅力について解説しながらサクラの森を案内する。	- 人
5月6日(水)	1日	【中止】サクラツアー	公園ボランティアがガイドするサクラの見学会。サクラやモエレ沼公園の魅力について解説しながらサクラの森を案内する。	- 人
6月2日(火)～ 6月21日(日)	20日	モエレの1年展	過去1年間にモエレ沼公園で実施されたイベントや四季折々の様子を写真で紹介する。	2,478 人
6月6日(土)	1日	【中止】花を楽しむミニ盆栽	モエレ沼公園で育成したミネザクラ(チシマザクラ)の実生苗を用いてミニ盆栽を作る。	- 人
6月27日(土)	1日	木の葉でたたき染め	公園内の植物の葉を集め、葉っぱの色を木綿の手提げ袋等に叩いて移し取る。	7 人
7月18日(土)～ 8月30日(日)	44日間	モエレ沼公園グランドオープン15周年記念展「山内悠 惑星」	モエレ沼公園グランドオープン15周年記念事業として開催する写真家、山内悠による個展。モンゴルで撮影された新作シリーズ「惑星」からセレクトした71点のプリントを展示。	7,257 人
7月18日(土)	1日	夏のクラフト「いろいろスプーン」	冬季剪定作業で発生したサクラの枝を利用してカトラリーを作成する。	8 人

月日、曜日	会期	名称	主旨、内容	参加人数
8月1日(土)	1日	押し葉アート「飾る」	園内で採取した葉などを使って、押し葉の作品をつくる。出来上がった押し葉は壁掛けにして、飾れるように加工する。	1人
9月26日(土)	1日	紅葉を楽しむミニ盆栽	紅葉の美しいモミジやツリバナを中心に使い、卓上ミニ盆栽を作る。	9人
10月17日(土)	1日	公園の木を切って遊ぼう	間伐(かんばつ)などのデモンストレーションを行った後、枝打ち、薪割り体験などを実施。	2人
11月7日(土)	1日	モエレクラフトⅫ	園内で収集した木の実や葉っぱ等を用いたクラフト体験会を実施。	25人
12月19日(土)・20日(日)	2日	モエレのホワイトクリスマス2020	様々なジャンルの音楽家を招き、気軽に多彩な音楽に触れられる場作りをするとともに、アマチュアミュージシャンの演奏の場を提供。	70人
1月9日(土)～3月7日(日)	58日間	イサム・ノグチ あかり展	公園の基本設計者であるイサム・ノグチの照明彫刻「あかり」を展示し、芸術理念を伝えつつ冬季の公園の利用促進を図る。	1,975人
1月23日(土)	1日	やってみよう！歩くスキーinモエレ	クロスカンリースキーをこれから始める方や歩くスキーやスケートティング等の初心者に向けた講習会を実施。	10人
2月7日(日)	1日	札幌国際芸術祭2020 モエレ・デ・アソボ	モエレ沼公園の中にあるかたちをモチーフにした木のおもちゃを使ったワークショップを実施。イサム・ノグチの空間デザインの考え方を遊びながら学ぶ。	14人
2月7日(日)	1日	やってみよう！歩くスキーinモエレ	クロスカンリースキーをこれから始める方や歩くスキーやスケートティング等の初心者に向けた講習会を実施。	10人
3月6日(土)	1日	冬の公園を歩こう 【荒天のため中止】	雪の積もった園内を公園スタッフのガイドのもと、かんじきを履いて冬の公園を散策する。	-人
合 計				11,866人

使用の承認等の状況

種別	施設名	承認数	(内訳)減免数	参加者数
大会	園路・スキーコース	7	0	4,085
	テニスコート	41	1	4,930
	野球場	17	0	1,652
	陸上競技場	12	0	2,042
貸室等	ガラスのピラミッド	191	0	5,514
	野外ステージ	1	0	4,700
幼稚園・保育園		36		2,349
小学校		22		2,065
中学校		5		739
高等学校		3		141
大学他		7		167
病院・福祉施設		8		181
見学		5		96
観察会等		0		0
視察		2		23
撮影・取材		265		1,607
占有・他		25		5,215
公園利用届		30		1,013

利用料金の収入状況(レンタ・ガラピ・運動施設)

施設名	総件数	大会使用件数	利用料金額
テニスコート	2,402	14	4,097,920
陸上競技場	136	12	555,600
野球場	89	16	352,800
コインシャワー	31	0	3,100
レンタサイクル	22,028	0	4,528,950
ガラスのピラミッド	183	0	2,252,200
野外ステージ	1	0	684,718

公園の事件・事故等

件数: 4 件

月日	種別	内容	対応
4月18日	事故	利用者がモエレ山頂から前転し下まで降りようとし転がっていたところ、山の中腹当たりの階段に気づかず接触。頭部を強打し出血した。	保護者がすでに救急車を呼んでおり、消防より管理事務所へ連絡が入ったため、要請に従い救急車の誘導を行った。消防隊員が来るまで声かけを行い落ち着かせるように対応した。
7月4日	事故	児童発達支援の団体が公園利用に来た際、そのうちのひとりが遊具エリアAにあるすべり台を利用。座面横のサビで耳を切るケガをした。	翌朝団体の引率者から電話があったため、保護者の連絡先を聞き、すぐに連絡。お詫びした。該当遊具は利用中止とした。サビについては、業者点検時に指摘があったものの、利用停止レベルではなかった。しかし実際にケガが発生してしまった事から、今後は一層注意して安全に努める。また、早期に修繕できるよう札幌市と調整する。
8月24日	事故	臨時職員が野外ステージ裏にある樹林地を乗用芝刈機で作業中、スズメバチに右腕を三カ所刺された。すぐにその場を離れ近くにいた別の作業員に報告。車に積んでいたポイズンリムーバーで処置後詰所に戻った。刺された箇所が多かったため、その後病院を受診した。	密集した枝の下方にハチの巣(直径約15cm)を発見。ハチが興奮状態だったため注意看板を設置して翌朝撤去した。作業前に現場の点検を行っていたが、確認が不足していた。今後は作業前の現場点検を徹底する。
9月24日	事故	臨時職員が草刈作業中、使用していた自走モアを後進させようとしたところ、木の根につまずいて後方に転倒した。倒れる際に左手をついたが、左腕を支点に体が回転して背中から地面に転げてしまい、その時に背中を木の根に強打して身動きできなくなった。痛みが強かったため病院に行ったところ、背骨と手の甲の骨が折れていた。	草刈時の注意事項として、後進する際には足元を注意するように指示していたが、守れなかった。作業前には当日の作業の注意点を確認するなどし、事故の再発を防ぐ。

公園・施設利用者からの意見・苦情等

件数: 11 件

月日	区分	種別	内容	対応	結果	処置回答
4月19日	公園	要望	遊具エリアで多くの人が遊んでいる。新型コロナウイルスの感染が心配だ。自分は医療関係者だが、このような事をされては感染が広まってしまう。	まだ遊具エリア夏季開放前の時期であること、夏季営業がはじまった後は利用後の手洗いを推奨する予定であることを伝えた。	いただいた意見を札幌市に伝えるとの事で納得された。	—
5月22日	公園	苦情	公園駐車場が閉鎖のままなのは納得がいかない。両親は車いす利用者で駐車場が開放されていないと困る。車いす利用者に配慮し駐車できるようにしたり、工夫すべき。	ご迷惑をおかけしていることとお詫びした。一律に札幌市内の大型公園の駐車場を閉鎖することで感染拡大の防止対策を進めている旨を丁寧に伝えた。	公園の置かれている状況をご理解いただけ、納得された。	—
6月24日	公園	要望	外周道路の歩行者、ランナー、自転車の通行区分についてははっきりとして欲しい。	園路の幅は広く、これまでそう危険な場面は見られなかった。しかし、コロナ禍で、スケートボードや自転車チームの利用が一時的に増加。元の状況に戻りつつあるため、推移を見ていきたい。	メールフォームでのご意見のため先方に連絡はしていない。	—
6月24日	公園	意見	カラスに襲われた。ケガはしなかったが、周りに小さい子どももいてとても危険だ(同意見4件)。	この時期はカラスの被害が多いため、注意喚起の看板を設置すると共に、HPやSNSでカラスの対処法を告知した。また、巡回時に利用者の状況をこまめに確認するようにした。	メールフォームでのご意見のため先方に連絡はしていない。	—
7月19日	公園	要望	芝生で、ペグでテントを固定するのは禁止という話を聞いていたが、多数の家族がペグで固定していた。1家族は大型テントも立てていた。禁止なら禁止で徹底していただきたい。	ペグを使うタイプのテントについては、スタッフが確認し次第声がけて対応している。今後も特に来園者が多い土・日・祝日は注意し、発見次第注意喚起をしていく。	メールフォームでのご意見のため先方に連絡はしていない。	—
8月15日	施設	苦情	友人が海の噴水を見に行っていたが運転されなかった。アナウンスも無く掲示も無かったそうだがいつもそうなのか。	今後このような事がないように徹底するとお詫びした。前日の当番に確認したところ、雨が急激に強く降り出したためエラーで運転が停止した。その後、監視カメラで確認したところ噴水を見ている人がおらず、館内にも来園者がいなかったため、放送、掲示を行わなかった。なお、海の噴水は荒天・強風・雷の場合は運転を中止するとして告知している。	電話対応については適切に対応できた。大型公園のため、利用者はどこで待っているかわからない。必ず掲示、アナウンスをするよう改めて確認。今後このような事がないように対応を徹底する。	—

月日	区分	種別	内容	対応	結果	処置回答
8月30日	施設	苦情	海の噴水の平日夜の運転が無いのはたまるんでいる。土日祝日の方が人が多いから密になるのではないか。運営方法がおかしい。札幌市の上の管轄に怒ってもらう。	現状を説明し打ち上げ回数が少なくなっていることについて謝罪した。海の噴水の運転については、国の定めたステップに合わせて札幌市と協議し、運転の回数を判断している。9月以降も現状維持という事になったため、引き続き平日夜の運転は実施していない。	また連絡があった場合には再度丁寧に説明する。	-
10月12日	施設	苦情	テニスコートを利用日の前日に電話予約した利用者が、キャンセルできないタイミングだと説明を受けた直後にキャンセルしたいと言ってきた。	前日のキャンセルの場合、雨天以外は返金できないのがルールであると繰り返し伝えた。	妥当な対応であったが、キャンセルの方法について改めて周知・徹底していきたい。普段からトラブルになりがちな部分であることから、札幌市にHARPの予約システムについて、前日までシステム上で登録、キャンセルできるようにするなど処理方法を変えることも検討してほしいと伝えた。	10月12日
2月8日	公園	称賛	素晴らしい札幌の庭でもある、貴重な財産を管理され今年の春のサクラも多くの人が楽しめるようにがんばってほしい。いつの季節も美しく公園を管理されている方々全てに感謝。	-	-	-
2月8日	公園	意見	モエレ山のソリ専用エリアがどこまでかわからない。頂上は風が強く危ない。看板を立てるべき。	モエレ山は非常に風が強く、途中で看板を立てること自体がとても危険であることから、ふもとに注意看板を立てている。	メールフォームでのご意見のため先方に連絡はしていない。	-
2月8日	公園	要望	中沼団地に住んでいるが、今年は団地側の入り口(北口)が除雪されておらず、苦労している。除雪をお願いしたい。	公園管理事務所では例年、北口の区域については除雪を実施していない。町内会で除雪を実施している区域と思われる。	メールフォームでのご意見のため先方に連絡はしていない。	-

環境への配慮に係る取組状況

公園名:モエレ沼公園

●ガラスのピラミッド部分

夏期の館内冷房は、外気冷房、床吸熱、雪冷房の段階的な導入と効率的な運用により、冷房のバックアップとなっている都市ガス燃料を一切使用しない運転を実施した。雪倉庫内の雪は今年も10月まで残ったが、自然エネルギーを十分に活用できたと言える。

なお、都市ガス燃料を使用せず雪だけで冷房を実施することで、1シーズン(6～9月)あたり約30.8tのCO₂を削減できると試算されており、今期も同量が削減されたと見込まれる。

●園内管理部分

緑地維持管理作業の中で発生する樹木等の処理については、例年に引き続きチップ化や堆肥化を実施しており、園内で発生した樹木をチップ化151.35m³のチップを確保し、シラカバの森とカラマツの森の遊歩道に敷き均した。前年度に芝刈作業で発生した刈草堆肥約63m³を、昨年同様サクラの森などの樹林へ散布した。なお、本年度集草分84m³は、次年度内に撒布予定である。

春のサクラの森の樹林地の草刈り開始時期は、猛禽類の保護のため、ヒナが巣立ちする時期を考慮し、調整している。公園内で発生する一般ゴミは、発生量を抑えるために園内にゴミ箱を設置せず、持ち帰りの協力をお願いしている。

●電力使用量の削減

不要な電灯の消灯や照度調整、季節に合わせた施設開放時間の変更、冬期間における園路灯消灯範囲の拡大等を前年度に引き続き実施した。

マナー啓発及びボランティア活動に関して

公園名:モエレ沼公園

マナー啓発に関する取組の結果

ペットのマナー向上については、スタッフによる巡回注意喚起やマナー啓発パンフレットの配布を継続的に実施しており減少傾向にある。しかしながら、ルールを知らない方が少なからずいるため、今後も継続的に注意喚起をしていく必要がある。

その他、クリーンアッププロジェクトとして、企業によるCSR活動の受け入れや、花火大会終了後のイベント主催者と市民ボランティアによる清掃活動を実施した。

市民ボランティアの養成・支援状況

モエレ沼公園における市民ボランティア団体の位置づけで樹木管理や講習会のサポーターとして活動している「モイレHIDAMARI」が既存団体として存在する。現在の実質的な会員数は10名である。

今年度の主な活動内容及び支援状況は以下のとおりである。

日付	参加人数		活動名	内容
	ボラ	一般		
4月6日	5	0	事業打合わせ	イベント中止など年度事業の打合わせ
5月28日	5	0	叩き染めの打ち合わせと苗圃への花苗植え付け	叩き染めの開催打合わせ。苗圃でクラフトで使用するドライフラワーの苗植え付け
6月15日	5	0	レストラン前花壇の除草と「飾る」で使用する植物の準備	花壇除草。「叩き染め」と「飾る」の準備、イベントの打合わせ
6月27日	5	11	たたき染め	木の葉等を使った染め物の体験イベント
7月13日	5	0	レストラン前花壇除草、「飾る」準備	レストラン前花壇の除草、「飾る」で使用する材料の整理
7月17日	5	0	「いろいろスプーン」の会場設営	クラフトの準備作業
7月18日	7	9	「いろいろスプーン」	間伐木を使用したクラフト体験
7月21日	5	0	押し葉アート「飾る」の材料集めと作成	飾るの準備、モエレクラフトの材料準備
7月31日	4	0	押し葉アート「飾る」の会場準備	ブルーシートなどの会場準備
8月1日	6	2	押し葉アート「飾る」	公園採取した押し花を使ったアート作品を作る
8月20日	5	0	苗圃管理、工程打合わせ	苗圃の苗手入れ、ドライフラワー等の摘み取り他打ち合わせ
9月14日	4	0	レストラン前花壇除草、11月クラフト資材確認	花壇の除草と、モエレクラフトの資材確認準備
9月26日	6	11	秋の紅葉を楽しむミニ盆栽	カエデ等の樹木を使ったミニ盆栽作り
10月5日	4		クラフト材料採集	モエレクラフトの材料を集める
10月12日	5		レストラン前花壇除草、イベント打合わせ	花壇の除草とイベントの打合わせ
10月17日	6	2	公園の木を切ってみよう”イベント	間伐の体験会と材の利用の歴史の説明
10月26日	5	0	モエレクラフトXIIのサンプル作成	クラフトの試作、材料準備参加者名簿の整理打合わせ
10月27日	6	0	モエレクラフトXIIのサンプル作成	クラフトの試作、材料準備
11月3日	5	0	モエレクラフトXII準備	クラフトの試作、材料準備
11月6日	7	0	モエレクラフトXII準備	会場設営、展示準備
11月7日	8	25	モエレクラフトXII	園内で収集した木の実等を用いたクラフト体験会

日付	参加人数		活動名	内容
	ボラ	一般		
11月10日	5	0	モエレクラフトXII後片付け	会場の後片付け
2月2日	5	0	次年度計画打合わせ	令和3年度の事業の打合わせ
3月6日	5	0	イベント打合わせ	次年度活動の打合わせ
合計	128	60		

自己評価調書

公園名:モエレ沼公園

公園作業実績

●緑地管理

芝生管理は、夏の乾燥害もさほどではなく、9月に実施した施肥の効果も出て11月上旬まで刈込作業を実施できた。

樹木管理は、苗圃内のサクラの苗木をサクラの森に移植。クルミやトチノキの実を外周部に播種した。低木については冬囲いを行った。サクラの生育調査は11月末から開始。A、Bの工事エリア以外を実施した。冬のはじめは積雪が非常に少なく、調査は予想より早く行うことが出来た。夏季の乾燥の影響はあまり見られなかった。サクラの冬季剪定作業を1月中旬頃より実施した。

●施設管理

施設管理については4月末から5月末まで、新型コロナウイルスの感染予防のため駐車場やガラスのピラミッド、運動施設、サクラの森(遊具エリア)が閉鎖となった。その後、6月1日より閉鎖施設の開放、6月19日より海の噴水の運転を開始した。なおアクアプラザ・カナルおよびモエレビーチは開放せずに終了した。遊具は専門業者による精密点検を実施したほか、直営による日々の目視点検と、月一度の安全点検を実施。また、例年実施している平板舗装の修理やテニスコートの人工芝の張替えを行った。また、9月はモエレ芸術花火に対応するため、開催日程前後に園路照明の調整や平板園路の補修を実施した。ガラスのピラミッドについては、8月の終わりに大規模な雨漏りが発生。3Fの天井裏を直営で修繕した。改修工事後も雨漏りが止まらない状況。

また、ガラスのピラミッド内の空調系及び雪冷房循環ポンプ、エレベーター駆動機等もオープン当初から設置されている物であり、交換時期をすでに迎えている。高額の物が多いため担当者と相談し徐々に整備していく必要がある。今年度も11月下旬から3月末まで西駐車場に東区の除雪センターが設置された。積雪期の西駐車場からの利用者の誘導については、看板や園路の除雪を実施し、支障なく利用できるよう管理した。

●冬期管理

冬期は5年ぶりに例年通りの降雪があった。大雪が降る日が多くあったが、雪庇処理や雪下ろし、施設周りの除雪などを適宜実施したため、雪による施設被害はなかった。また、園路の除雪では、スノーポールを適所に設置し、大型除雪機械による園路・施設の破損を防いだ。また、雪冷房用の雪入れ作業は、予定数量を確保し業務期間内に終了することができた。また、スキーコースも、予定通りの期日でコースを供用できた。また、スノーモービルでの圧雪や園路除雪等を実施し、利用者の散歩道を確保した。

施設利用の状況

●入園者数状況

今年度の入園者数は680,325人で昨年度よりも198,437人減少。特に5月はサクラの開花時期に駐車場を閉鎖したことで、前年度比46%と最も下げ幅が大きくなった。一方、11月はGo Toトラベルの利用者が多く訪れ前年度比122%と増加した。それ以外の月はいずれも減少。コロナ禍で観光客が壊滅的に減少したことが要因である。

【第1四半期】(197,679人 前年比90,501人減)

5月2日～25日まで駐車場が閉鎖。海外、他県からの観光客がいなくなり、イベントや遠足もほぼ中止となった結果、利用者は前年比69%となった。

【第2四半期】(283,230人 前年比64,090人減)

7～8月は天気の良い日が多かったが、モエレビーチ等の水遊び場が閉鎖していること、旅行自粛の流れが影響し、観光客が大幅に減少したことが全体の利用人数に響いた結果、第2四半期の利用者数は前年比81.5%となった。

【第3四半期】(129,900人 前年比3,840人減)

11月はGoToトラベルの影響で、前年度よりも多くなったが、10月と12月は減少した。天候による要因として、10月と11月は気温が高いが日照時間が少なく、12月は前半暖かかったが、後半に非常に強い寒波と降雪があった。この結果、期間中の公園利用者は前年比97%となった。

【第4四半期】(69,516人 前年比40,006人減)

1月より順調な降雪があり、スキーコースも期間中問題なく開設できた結果、例年通りの利用者数を迎えることができた。前年と比較すると、63%と減少幅が大きく見えるが、前年は隣接するさくらんどが改修工事で閉園していたこと、また、3月に新型コロナウイルス感染拡大防止のため、安全である広大な屋外利用の需要が高まっていたことにより、過去最高の利用者数であった。

●利用料金

スポーツ施設は、5月31日まで閉鎖されていたこと、また夏までの大会がほぼ中止になったことから、前年比61%と減少。レンタサイクルも観光客の壊滅的な状況を反映し、前年比53%と大幅減となった。ガラスのピラミッドの貸室および野外ステージレンタルは、イベントは秋ごろまでほぼ中止となったが、イベントの代替としての撮影利用がさかんで、前年比83%ともっとも下げ幅が少なくなった。これらの結果、利用料金全体では前年比61%となった。

●意見・苦情

定期的を実施した対面アンケート、また、園内主要施設に設置したご意見箱やメール等で寄せられた利用者の声については、誠意をもって速やかに対応しており、苦情件数は減少傾向にあるが、苦情はSNSに書き込まれることも多くなっているため、今後も幅広い情報収集に努めたい。

●事件・事故

施設事故発生時には、速やかに対処し、改善した。また業務上の事故が発生したことについて、労働環境を見直し、教育指導を実施。今後の未然防止に努める。

●売店収入など

用具レンタルは、感染症対策のため、用具を限定した結果、前年比40%と減少。売店収入はここでも観光客減少の影響により前年比54%となりこちらも大幅減。収益事業全体では、前年比51%となり、厳しい結果となった。

●主催イベント

6月までのすべてのイベントは延期、中止となったが、その後は感染症対策を取りながら徐々に実施。

●持込イベント

花火大会は感染症対策のため、入場者数を5,000名に限定し実施した。その他恒例のマラソン大会や自転車レース等の大規模イベントについては、7月まではすべて中止。8月以降は感染症対策を取りながら徐々に実施されるようになった。これら持ち込みイベントについては、主催者との通常の事前打合せに加えて感染症対策についても確認して実施した。今後も主催者側と綿密な事前打合せや利用調整を実施して、快適で安全な公園利用環境の確保に努める。

●広報

観光案内所やホテルなどが休業、時短営業など通常とは異なる状態が続き、公園パンフレットの配布はほぼ実施できなかった。公園に来ていただくための広報が積極的にできない時期がほとんどであり、公園HPアクセス件数は386,683件(前年514,676件)となり、前年度比75%となった。

●地域連携

コロナ禍で例年実施している遊具の遊び方教室などは実施できなかったが、公園に近接する中沼小学校が総合学習の時間でモエレ沼公園について学習した成果展をガラスのピラミッドで実施した。

●利活用協議会の開催

毎年実施している周辺町内会及び関係団体をメンバーとした「モエレ沼公園利活用協議会」を3月に開催。地域の人々との交流を持った。

アンケート結果

公園名:モエレ沼公園

公園利用に係るアンケート結果

ガラスのピラミッドで対面アンケートを実施し、合計271件の回答をいただいた。例年800件以上の回答をいただいているが、コロナ禍の影響で少ない数量となった。

全体的に高い満足度となっており、公園全体の印象に対する満足度は、「とても満足」が65.6%、次いで「まあ満足」が30.7%で合計96.3%となり、札幌市の要求水準である70%、目標である85%を大きく上回る数値で達成した。また、スタッフの接遇に対する満足度は、「大変良かった」が58.8%、次いで「まあ良かった」が30.3%と続き、合計89.1%となり、こちらも札幌市の要求水準80%、目標値85%以上を達成することができた。

公園の「良い点」では「きれい」「美しい」「景観がすばらしい」という公園独自の魅力に対する称賛の他、「管理が行き届いている」「清掃がしっかりされている」などの管理・運営面への評価も目立った。また、「三密を避けられる」として広大さに魅力を感じるとの回答もあった。一方、公園の「悪い点」では、例年コメントが多いアクセスや案内看板について「わかりづらい」という声が集まった。また、本年度はカラスの被害が大変に多く、回答にもそれが現れている。また、接客態度などでは良い点でも悪い点でもご意見をいただいている。利用者にもいつでも快適に利用いただけるよう、意見を真摯に受け止め、利用者の要望に応えられる公園の管理運営を目指していきたい。

●来園者の属性

「性別」では「女性」が56.1%となり、「男性」の42.4%を約13%上回った。「年齢」では「20代」が最も多く20.3%。次いで「30代」が19.8%、「50代」と「60代」が17.0%となった。20代以後の年齢では40代、60代が少し落ち込むものの、大きな差はなく、様々な世代が来園していることがわかる結果となった。「職業」では、「会社員」が45.0%で約半数を占め、次いで「主婦・主夫」が17.7%、「学生」が8.9%となっている。「同伴者」では、「家族(大人のみ)」が44.3%と最も多く、次いで「友達」が24.0%、「1人」が20.3%という順となっている。「交通手段」では「自家用車」が最も多く51.7%、次いで「レンタカー」が19.8%、「公共交通機関」が18.1%となった。「職業」については例年通りだが、「同伴者」については「1人」が3番目に多くなり、また、交通手段ではレンタカーが2番目、公共交通機関が3番目に多くなるなど、例年とは異なる結果となり感染症対策の影響が現れている。

●居住地

「札幌市内」が最も多く56.3%、次いで「北海道外」が多く33.7%、「北海道内」が10.0%となった。「札幌市内」では「北区」が最も多く18.5%、続いて「東区」が15.1%、「中央区」が11.2%となっており、例年通り近隣区からの回答が多い結果となった。「北海道内」では「道央」が55.6%と半数以上を占めた。「北海道外」の内訳は「関東」が最も多く52.7%、次いで「近畿」が13.2%、「東海」が5.5%と続いた。コロナ禍での観光客減が反映され、例年最も回答の多い「北海道外」が昨年度と比較し約20%減という結果となった。

●来園目的・頻度

「散歩」が最も多く46.1%、次いで「旅行」が31.0%、「気分転換」が28.0%となった。「来園頻度」では「今日が初めて」が最も多く51.3%、「これまでに何度か来た」が26.9%、「年に1～2回以上」が12.9%となった。例年最も多い「旅行」が2番目に順位を落としている。

イベント満足度の調査結果

公園内で開催した主要イベントとして、展覧会「山内悠 惑星」、「モエレのホワイトクリスマス2020」および冬期間に開催した「所蔵品展 イサム・ノグチ あかり展」の入場者に対してアンケートを実施した。

「山内悠 惑星」展について、「非常に満足した」「満足した」の合計は100%となった。また、「モエレのホワイトクリスマス」は「非常に満足した」「満足した」で合計91%であった。「あかり展」については「非常に満足した」「満足した」が合わせて100%となり、いずれの事業も満足度は90%以上となり、非常に好評であった。

令和2年度 研修等の実施履歴

公園:モエレ沼公園

研修項目	対象者	実施日	参加者数	備考
EMS教育訓練、安全作業研修、KY活動。	公園管理スタッフ	4月13日	14	HES環境方針と目的・目標を使用して今年度の環境目標について説明。作業の安全確保の手順の説明、新型コロナについての対応方法について説明した。
新型コロナウイルス感染に伴う公園閉鎖の対応について	公園管理スタッフ	4月27日	13	公園内の遊具や桜が開花している桜の森の閉鎖が予想され、閉鎖したときの対応について説明。
新型コロナウイルス感染に伴う公園閉鎖の対応について	公園管理スタッフ	5月1日	11	新型コロナ感染に伴う公園閉鎖対応について、駐車場や桜の森の閉鎖が決定し、来園者への注意喚起等について話し合う。
新型コロナウイルス感染に伴う公園施設の閉鎖対応について。	公園管理スタッフ	5月6日	10	新型コロナ感染に伴う公園閉鎖対応について、現在閉鎖中の施設の閉鎖期間が延長になり、その対応と利用者への対応について話し合う。
新型コロナウイルス感染に伴う非常事態宣言の解除に対する対応。	公園管理スタッフ	5月26日	13	現在閉鎖している施設の開放について検討する。また、解除後も閉鎖している施設の対応についても話し合う。
新型コロナウイルスに伴う非常事態宣言の解除に対する対応。	公園管理スタッフ	5月29日	11	現在閉鎖している施設の開放について条件の変更があり、それらについての説明と、利用者への対応について説明する。
草刈作業時の安全対策について	公園管理スタッフ	6月26日	13	草刈作業時の飛び石やスリップ事故に注意すること。剪定時の防塵眼鏡の着用について説明する。
ウェブアクセシビリティに基づくページの作成・投稿について	公園管理スタッフ	6月30日	6	ウェブアクセシビリティに基づくページの作成・投稿マニュアルに基づき内容について確認した。
消防訓練	全スタッフ	7月2日	9	夏季消防訓練実施。連絡体制の確認を重点に実施した。
夏休み前の安全対策について	公園管理スタッフ	7月31日	12	夏休みの混雑に対するコロナ対策と、事故時の対応について説明する。

研修項目	対象者	実施日	参加者数	備考
熱中症対策と利用者対応について	公園管理スタッフ	8月6日	14	真夏日が続くようになってきたので、作業時の熱中症対策と、公園利用者の対応について
作業時の事故防止と安全対策について	公園管理スタッフ	9月24日	13	9月23日の労災事故を受けて、緊急に状況説明と安全確保の取り方などを話し合う。
消防訓練	全スタッフ	2月17日	8	冬季消防訓練実施。緊急時における各自の動きを重点に実施した。

確 認

モエレ沼公園 備品点検記録簿

点検日： 令和3年3月31日

点検者：

公益財団法人札幌市公園緑化協会

札幌市が貸与する車両及び物品

モエレ沼公園

【物品】

NO.	貸与物品名	貸与数量	加除	備考
1	DPDクロルテスター	2		C:オーヤラックス
2	車椅子	10		D:NA-101E
3	バッテリー溶接機	1		E:ネオルーバス150MF
4	吸水機	1		F:ショウワ 万能吸水機ショウワミストラー II
5	水中ポンプ	1		F:エバラ EQS型
6	ジェットヒーター	1		F:シズオカ VAL6SG II
7	ダブルブラシ	1		F:グラケン SB-1900
8	ライムソーワ	1		F:グラケンMLS-1540
9	エアークンプレッサー	1		F:KT-58R
10	スタッキングチェアー	12		G:コクヨxkn-ba39c-sn
11	スタッキングチェアー	16		G:コクヨxkn-ba39a-sn
12	スタッキングチェアー	100		G:コクヨAMOS CK-870PAW
13	ノグチテーブル	3		G:ハーマンミラー IN-50E3
14	丸テーブル	8		G:φ100メープル CF・ラピシシリーズ
15	スタッキングチェアー	32		G:φ100メープル CF・ラピシシリーズ
16	ガーデンテーブル	5		G:テラモト NWT1050
17	ベンチ	8		G:テラモト E1500
18	会議用テーブル	1		G:ライオン LB1845
19	ダイニングテーブル	5		G:サイクロンテーブル #312
20	脇机	7		G:ファクト脇机 1-505-0047
21	ローカウンターテーブル	1		G:イトーキ NJ1825KG-TK94
22	スツール	3		G:ウェグナーCH53aスツール・オイルフィニッシュ
23	ベンチ	2		G:コクヨ CN-153BWFC2
24	カラー座卓テーブル	2		G:ライオン 491-45
25	部課長用机	3		G:ウチダ 396-5500
26	係長用机	4		G:ウチダ 396-5502
27	事務イス	9		G:オカムラ CG94-FM36
28	ミーティングテーブル	3		G:ウチダ 6-161-3566
29	ソファー	1		G:コクヨ CE853KT64KS
30	アームチェア	2		G:コクヨ CE855KT64KS
31	センターテーブル	1		G:コクヨ NT-S120T64
32	籠付パレット	6		G:ダイフク PAT-EI
33	ベンチ(1人掛け)	2		G:カッシーナIXC RF-01
34	ベンチ(2人掛け)	3		G:カッシーナIXC RF-02
35	ダイニングチェア	47		G:カッシーナIXC CATHERINE MEMMI
36	大テーブル(12人掛け)	1		G:MBBテーブル
37	丸テーブル	7		G:RIKテーブル
38	角テーブル	5		G:RIKテーブル
39	チェア	4		G:トーキョーチェア
40	テーブル	1		G:カッシーナIXC トリックステーブル
41	ベンチ(3人掛け)	2		G:オカムラ L305ZS
42	ベンチ(4人掛け)	4		G:オカムラ L305ZS
43	ベンチ	7		G:特注 ベンチ BE-712741

NO.	貸与物品名	貸与数量	加除	備考
44	テーブル	1		G:札幌ニット 石製特注
45	イス	12		G:アリンコチェア KFH-3101SO
46	会議用テーブル	8		G:KT-PES501F1
47	会議用テーブル	22		G:コクヨ KT-ES501F1
48	丸テーブル	10		G:ホウトク PTM20-SO
49	演台(ポータブルステージ)	2		G:シコ S-44
50	演台用ステップ	1		G:シコ AS-1
51	演台用スカート	2		G:シコ スカートH400
52	ステンレスミラー	9		H:1.5mm sus304 3501450
53	キャリーラック	1		H:GA391
54	折りたたみベッド	2		H:コクヨ ホニオベット
55	展示用ジオラマカバー	1		H:モエレ沼公園2000分の1模型
56	食器棚	1		H:ビジネスキッチン BKW110F1
57	更衣ロッカー	1		H:更衣ロッカー-LK13
58	3連ロッカー	5		H:プラス LK32
59	マガジンラック	1		H:プラス MS600
60	キャビネット	1		H:コクヨ 耐火庫ベース付
61	キャビネット	1		H:コクヨ トレーユニット
62	キャビネット	3		H:コクヨ ビジネスウォール 両開き
63	パレットラック 3段単体	1		H:ダイワ GM3611-2710B-3 単体
64	パレットラック 3段連結	2		H:ダイワ GM3611-2710B-3 連結
65	パレットラック 2段連結	2		H:ダイワ GM2411-2410B-2 連結
66	中量棚 単体	1		H:ダイワ3MH-6660-5 単体
67	中量棚 連結	1		H:ダイワ3MH-6660-5 連結
68	アルミパーテーション	1		H:コマツウォール KW-MW3S
69	アルミパーテーション	1		H:コマツウォール KW-0D4S
70	パーテーション用ドアロック	1		H:KNACK-50用
71	ノートパソコン(付属品含む)	5		I:FUJITSU*4 HP*1
72	蓄圧式粉末消火器	4		J:ヤマトプロテック YA-20X
73	蓄圧式粉末消火器	1		J:ヤマトプロテック YA-50X
74	真空包装機	1		L:バクスター S-220T
75	パコジェット	1		L:フジ医療器 PJ-8000DX
76	ミキサー	1		L:ホバート N50
77	ガラスショーケース	1		L:ホシザキ OH-G1800-400
78	シェルフ	2		L:LSS910S*PS1900
79	シェルフ	1		L:MSS910S*Ps1900
80	シェルフ	1		L:MSS1220S*PS1900
81	シェルフ	1		L:A2424NC*74P
82	アイスクリームマシン	1		L:FMI HTS-6
83	ロボクープ	1		L:FMI R-3B
84	ブレンダー	1		L:FMI HGB-SS
85	移動台	2		L:ホシザキ HWT-96-2FC-A-C
86	エスプレッソコーヒーマシン	1		L:FMI M32BI-DT/2
87	電磁調理器	2	H31.3 92と入替	L:ホシザキ 5kw*2口 3kw*2口
88	得点板	1		M:KE286
89	スポーツ用メジャー	1		M:KA120

NO.	貸与物品名	貸与数量	加除	備考
90	ライン引き	2		M:Rt-M32 0908
91	テニスネット	5		M:ルイ高0103RTN16
92	テニス審判台	5		M:テイエヌネット TN10-3610
93	スコアボード	5		M:テイエヌネット TN10-3811
94	歩くスキー	34		M:サロモン プロファイル
95	歩くスキー	24		M:ロックフェラー R568
96	歩くスキー用 靴	12		M:アトミック MOVER10
97	吸水ローラー	1		M:ツムラ FA8090
98	スノーモービル	1		N:ヤマハ RS VIKING
99	スノーモービル	1		N:ヤマハ VK540IV
100	スプリンクラー散水車	4		N:サンホプ B-182付 クロムメッキ仕上
101	トラクター	1		N:イセキ TG53FSVQ15 トラック
102	トラクター	1		N:イセキ グラントキーパー GHS180Jumbo
103	トラクター	1		N:ゼノア ハンマーナイフモア ZHM1520RR
104	子供乗せ自転車	40		N:ブリヂストン BA63T3
105	自転車	30		N:ブリヂストン CAL20
106	子供自転車	30		N:ブリヂストン NEP20
107	子供自転車	10		N:ブリヂストン NEP20
108	電動4輪カート	20		N:ブリヂストン SPX-4000
109	パワーリフター	1		N:をくだ屋 PLW-D650-25
110	テーブルポーター	2		N:コクヨ TK-T5
111	テーブルポーター	2		N:コクヨ TK-T100
112	チェアポーター	4		N:コクヨ CP-990N
113	チェアポーター	4		N:コクヨ CP-870N
114	無線機	1		O:基地局用 EF-3218ACT
115	無線機	3		O:パナソニック EK-3299C
116	無線機	6		O:スタンダード特定省電力無線機 HX808D
117	卓上アンプ	1		O:TOA PA-AMPLIFIER TA2120 120W 5局
118	呼び出しマイク	1		O:TOA ELECTRO CHIME MIC EC-100M
119	プロジェクター	1		O:エプソン ELP-8200
120	プロジェクターワゴン	1		O:7-161-0020
121	冷凍冷蔵庫	1		O:サンヨー SR-261BW
122	クズカゴ	2		P:テラモト ワイトペール1000キャスター
123	クズカゴ	2		P:テラモト SRダスティ BK 屋内用
124	傘立て	1		P:テラモト ニュー30
125	扇風機	2		P:日立S408T スタント型40cm
126	モップリンガー	1		P:ジョンソン
127	プロバケツ	1		P:ジョンソン
128	掃除機	1		P:日立 業務用 CV96H
129	掃除機	2		P:日立 業務用 CV96H
130	スキーラック	2		P:ツジックス st-002
131	ストックユニット	1		P:ツジックス st-007
132	ブーツ乾燥機	1		P:ツジックス st270wc
133	スキーブーツロッカー	2		P:ツジックス st-016kc
134	掲示板	1		P:オカムラ L959FB P479
135	掲示板	1		P:オカムラ L959FC P479

NO.	貸与物品名	貸与数量	加除	備考
136	掲示板	1		P:オカムラ L972BB Z565
137	携帯スクリーン	1		P:4W11ST X006
138	傘袋サービス機	1		P:L998KA-B721
139	モエレ公園パネル	4		P:備品番号18-1~4
140	スモーキングスタンド	2		P:ノムラ SD NS53 345002
141	サインスタンド	3		P:ノムラ SDアークス114011付属品込
142	ベルトインポール	8		P:プラス BP-900R18-114
143	アンブレラ	7		P:ルガノ 560R
144	PLAY MOUNTAIN	2		書籍:備品番号1-1~2
145	イサム・ノグチ 上 宿命の越境者	1		書籍:備品番号2-2
146	イサム・ノグチ 下 宿命の越境者	2		書籍:備品番号3-1~2
147	評伝 イサム・ノグチ	2		書籍:備品番号4-1~2
148	Buckminster Fuller: Anthology for	5		書籍:備品番号5-1~5
149	Louis Kahn	5		書籍:備品番号6-1~5
150	Spaces of the Mind: Isamu Noguchi's Dance Designs.	5		書籍:備品番号7-1~5
151	Design 1935-1965: What Modern Was.	5		書籍:備品番号8-1~5
152	Goddess: Martha Graham's Dancers	5		書籍:備品番号9-1~5
153	Vital Forms: American Art and	5		書籍:備品番号10-1~5
154	George Nelson: The Design of Modern	5		書籍:備品番号11-1~5
155	MODERN MASTERS: ISAMU NOGUCHI	5		書籍:備品番号12-1~5
156	Mid-Century Modern Furniture of	5		書籍:備品番号13-1~5
157	Isamu Noguchi: A Study in Space	5		書籍:備品番号14-1~5
158	Isamu Noguchi: Sculptural Design.	5		書籍:備品番号15-1~5
159	Hunter, Sam Isamu Noguchi	1		山本仁氏寄贈 備品番号16
160	SD選書 屋外彫刻 [オブジェと環境]	1		// 備品番号17
161	新版 北大路魯山人・上	1		// 備品番号18
162	新版 北大路魯山人・下	1		// 備品番号19
163	李香蘭 私の半生	1		// 備品番号20
164	世界美術の旅6 ニューヨーク物語(下)	1		// 備品番号21
165	フリーダ・カーロ 引き裂かれた自画像	1		// 備品番号22
166	魯山人の世界	1		// 備品番号23
167	図鑑 北大路魯山人の食器	1		// 備品番号24
168	フリーダ・カーロ 生涯と芸術	1		// 備品番号25
169	NOGUCHI EAST AND WEST	1		// 備品番号26
170	アースワークの地平 環境芸術から都市空間まで	1		// 備品番号27
171	野口ミチオ写真集 石に生きる 和泉正敏の仕事	1		// 備品番号28
172	彫刻の思想	1		// 備品番号29
173	PLAY MOUNTAIN	1		// 備品番号30
174	桜のいのち 庭のこころ	1		// 備品番号31
175	イサム・ノグチ展: 光・陰・ひびきあ う彫刻と空間	3		// 備品番号32-1~3
176	北へ... 異色人物伝	1		// 備品番号33
177	日本美術事件簿	1		// 備品番号34
178	私をみつけに 真野響子 アンダンテ	1		// 備品番号35
179	ランドスケープの仕事	3		// 備品番号36-1~3

NO.	貸与物品名	貸与数量	加除	備考
180	彫刻とはなにか 特質と限界	1		// 備品番号37
181	季刊アプローチ2004年秋号	1		// 備品番号38
182	ARCHITECTURAL DIGEST1998年12月号	4		// 備品番号39-1~4
183	LANDSCAPE ARCHITECTURE 1990 APRIL/ 抜粋、装丁	1		// 備品番号40
184	NHK 人間講座 2002年2月~3月期	1		// 備品番号41
185	Pen 2003年5月15日号	1		// 備品番号42
186	VOGUE PARIS 1988年12月~ 1989年1月号	1		// 備品番号43
187	朝日新聞WEEKLY アエラ1988年 11月29日号	1		// 備品番号44
188	朝日新聞WEEKLY アエラ 1989 年2月7日号	1		// 備品番号45
189	朝日新聞WEEKLY アエラ 2004 年8月30日	1		// 備品番号46
190	季刊 おとなのいい旅北海道 2005年夏号	1		// 備品番号47
191	季刊 かたち1990年 春号	1		// 備品番号48
192	季刊 考える人2003年春号	1		// 備品番号49
193	季刊ジャパンランドスケープ No.22	1		// 備品番号50
194	季刊ジャパンランドスケープ No.30	2		// 備品番号51-1~2
195	季刊ストーンインテリア Vol.20	1		// 備品番号52
196	季刊ストーンインテリア Vol.24	1		// 備品番号53
197	季刊陶磁郎6 1996年6月号	1		// 備品番号54
198	芸術工学会誌 2000年春季研究 大会記録号	2		// 備品番号55-1~2
199	藝術公論 1992年4月号	2		// 備品番号56-1~2
200	芸術新潮 1965年6月号	1		// 備品番号57
201	芸術新潮 1965年7月号	1		// 備品番号58
202	芸術新潮 1972年11月号	1		// 備品番号59
203	芸術新潮 1973年7月号	1		// 備品番号60
204	芸術新潮 1975年11月号	1		// 備品番号61
205	芸術新潮 1976年9月号	1		// 備品番号62
206	芸術新潮 1980年5月号	2		// 備品番号63-1~2
207	芸術新潮 1981年1月号	1		// 備品番号64
208	芸術新潮 1981年3月号	1		// 備品番号65
209	芸術新潮 1981年10月号	1		// 備品番号66
210	芸術新潮 1983年7月号	1		// 備品番号67
211	芸術新潮 1983年11月号	1		// 備品番号68
212	芸術新潮 1984年1月号	1		// 備品番号69
213	芸術新潮 1984年11月号	1		// 備品番号70
214	芸術新潮 1984年12月号	1		// 備品番号71
215	芸術新潮 1985年1月号	1		// 備品番号72
216	芸術新潮 1985年2月号	1		// 備品番号73
217	芸術新潮 1985年3月号	1		// 備品番号74
218	芸術新潮 1985年7月号	1		// 備品番号75
219	芸術新潮 1985年11月号	1		// 備品番号76
220	芸術新潮 1985年12月号	1		// 備品番号77
221	芸術新潮 1986年2月号	1		// 備品番号78

NO.	貸与物品名	貸与数量	加除	備考
222	芸術新潮 1986年3月号	1		// 備品番号79
223	芸術新潮 1986年5月号	1		// 備品番号80
224	芸術新潮 1986年6月号	1		// 備品番号81
225	芸術新潮 1986年9月号	1		// 備品番号82
226	芸術新潮 1986年11月号	1		// 備品番号83
227	芸術新潮 1987年1月号	1		// 備品番号84
228	芸術新潮 1987年7月号	1		// 備品番号85
229	芸術新潮 1988年10月号	1		// 備品番号86
230	芸術新潮 1989年2月号	1		// 備品番号87
231	芸術新潮 1989年3月号	1		// 備品番号88
232	芸術新潮 1989年6月号	1		// 備品番号89
233	芸術新潮 1989年8月号	1		// 備品番号90
234	芸術新潮 1991年9月号	1		// 備品番号91
235	芸術新潮 1992年3月号	1		// 備品番号92
236	芸術新潮 2000年8月号	1		// 備品番号93
237	建設業界2003年4月号	2		// 備品番号94-1~2
238	週刊YEAR BOOK 日録20世紀 9月2日 8月26日号	1		// 備品番号95
239	週刊朝日百科日本の美術館を楽しむ No.40「イサム・ノグチ庭園美術館」	1		// 備品番号96
240	週刊新潮 1989年1月12日号	1		// 備品番号97
241	週刊新潮 2003年2月6日号	1		// 備品番号98
242	住宅建築 1997年6月号	1		// 備品番号99
243	新建築 1988年12月号	1		// 備品番号100
244	新建築 1996年12月号	1		// 備品番号101
245	太陽 1989年 5月号	1		// 備品番号102
246	太陽 1989年 9月号	1		// 備品番号103
247	太陽 1999年 2月号	1		// 備品番号104
248	日経アーキテクチャ1988年11月号	1		// 備品番号105
249	日経コンストラクション1994年4月号	1		// 備品番号106
250	庭 2005年11月号	1		// 備品番号107
251	美術手帖 1969年8月号	1		// 備品番号108
252	美術手帖 1986年6月号	1		// 備品番号109
253	美術手帖 1988年10月号	1		// 備品番号110
254	美術手帖 1989年3月号	1		// 備品番号111
255	美術手帖 1996年7月号	1		// 備品番号112
256	本の雑誌 2001年8月号	1		// 備品番号113
257	マリ・クレール 日本版1989年8月号	1		// 備品番号114
258	みづゑ 1956年4月号	1		// 備品番号115
259	「勅使河原蒼風の眼」展図録 1981	1		// 備品番号116
260	20世紀彫刻の展望 ロダンからクリストまで	1		// 備品番号117
261	高松市美術館収蔵品図録 1988	1		// 備品番号118
262	マーサ・グラハム舞踊団 日本公演プログラム	1		// 備品番号119
263	イサム・ノグチ展図録	2		// 備品番号120-1~2

NO.	貸与物品名	貸与数量	加除	備考
264	猪熊弦一郎卒寿記念展「心友イサム・ノグチとともに」	1		// 備品番号121
265	名古屋市美術館名品コレクション	1		// 備品番号122
266	東京国際フォーラムのアート・コレクション 多様性の舟	1		// 備品番号123
267	イサム・ノグチと三宅一生 アリゾナ展図録	1		// 備品番号124
268	イサム・ノグチ展図録	1		// 備品番号125
269	和泉正敏 ストーン・ワークス展 札幌 図録	1		// 備品番号126
270	イサム・ノグチ展図録	1		// 備品番号127
271	葉山館開館記念「コレクションによるもうひとつの現代展」カタログ	1		// 備品番号128
272	カサハラ画廊25年史<1972-1997>	1		// 備品番号129
273	NOGUCHI "EAST AND WEST"	5		// 備品番号130-1~5
274	素顔のイサムノグチ:日米54人の証言	2		// 備品番号131-1~2
275	The Isamu Noguchi Garden Museum	2		// 備品番号132-1~2
276	写真集「Isamu Noguchi」～イサム・ノグチの世界～	2		// 備品番号133-1~2
277	イサム・ノグチ展 光・陰・ひびきあう彫刻と空間	1		// 備品番号134
278	慶應義塾大学アート・センターブックレット13 記憶としての建築空間	2		// 備品番号135-1~2
279	みづゑ 1992年春号 第962号	1		// 備品番号136
280	AXIS 2002年11月・12月号 特集「プロトタイプ100」	1		// 備品番号137
281	季刊 みづゑ 1988年 冬号 第949号	1		// 備品番号138
282	ドラマスペシャル 石の人 花の時(仮題)ーイサム・ノグチ(台本)	1		// 備品番号139
283	静かなる熱狂ー彫刻家イサム・ノグチと女優(台本)	1		// 備品番号140
284	あかり	1		1AG
285	あかり	1		UF1-S
286	あかり	1		1AD
287	あかり	1		1AT(レッド)
288	あかり	1		1AY
289	あかり	1		2A
290	あかり	1		3A
291	あかり	1		6A
292	あかり	1		7A
293	あかり	1		10A
294	あかり	1		14A
295	あかり	1		15A
296	あかり	1		16A
297	あかり	1		75A
298	あかり	1		2Aウカイ
299	あかり	1		3AD
300	あかり	1		75D
301	あかり	1		95EN
302	あかり	1		5N
303	あかり	1		24N
304	あかり	1		21N

NO.	貸与物品名	貸与数量	加除	備考
305	あかり	1		36N
306	あかり	1		31N
307	あかり	2		33N 24-1~2
308	あかり	1		30P
309	あかり	1		3X
310	あかり	1		BB2-V2シート、スタンド 27-1~2
311	あかり	1		BB2-K1シート、スタンド 28-1~2
312	あかり	1		BB2-S1シート、スタンド 29-1~2
313	あかり	1		BB3-55DDシート、スタンド 30-1~2
314	あかり	1		BB3-X3シート、スタンド 31-1~2
315	あかり	1		BB3-33Sシート、スタンド 32-1~2
316	あかり	1		BB1-30FFシート、スタンド 33-1~2
317	あかり	1		BB3-75DLシート、スタンド 34-1~2
318	あかり	1		BB1-30XNシート、スタンド 35-1~2
319	あかり	1		L2
320	あかり	1		L3
321	あかり	1		L4
322	あかり	1		L6
323	あかり	1		LMP-E
324	あかり	1		ST2-JPシート、スタンド 41-1~2
325	あかり	1		UF1-FF
326	あかり	1		UF1-O
327	あかり	1		UF1-C
328	あかり	1		UF1-S
329	あかり	1		UF1-X
330	あかり	1		UF2-31N
331	あかり	1		UF2-33N
332	あかり	1		UF3-U
333	あかり	1		UF2-U
334	あかり	1		UF4-L5
335	あかり	1		UF4-L9 H22.シート更新
336	あかり	1		UF4-L10
337	あかり	1		UF5-33NW
338	あかり	1		UF5-32N
339	あかり	1		UF1-H
340	あかり	1		YA2
341	あかり	1		YP1
342	あかり	1		1A
343	あかり	1		1N
344	あかり	1		1P
345	あかり	1		22N
346	あかり	1		23N H22.更新
347	あかり	1		25N
348	あかり	1		4N
349	あかり	1		5X

NO.	貸与物品名	貸与数量	加除	備考
350	あかり	1		BB1-30DDシート、スタンド67-1~2
351	あかり	1		BB3-70FFシートのみ
352	あかり	1		BB3-70XNシート、スタンド69-1~2
353	あかり	1		J1
354	あかり	1		L1
355	あかり	1		UF3-H
356	あかり	1		UF3-Q H.22.更新
357	あかり	1		UF4-31N
358	あかり	1		UF4-L6
359	あかり	1		UF5-L4
360	あかり	1		XP1
361	あかり	1		A シート、ペンダント用コード78-1~2
362	あかり	1		B シート、ペンダント用コード79-1~2
363	あかり	1		13A
364	あかり	1		12A
365	あかり	1		23A
366	あかり	1		24A
367	あかり	1		10D
368	あかり	1		4A
369	あかり	1		VB-13P
370	あかり	1		VB-13S
371	あかり	1		40XP
372	あかり	1		35N
373	あかり	1		PE2-16(35N用ロングペンダントコード)
374	あかり	1		33NW
375	あかり	1		31NW
376	あかり	1		32N
377	あかり	1		9AD
378	あかり	1		125F
379	あかり	1		95F
380	あかり	1		100D
381	あかり	1		75D
382	あかり	1		21A
383	あかり	1		26A
384	あかり	1		70XL
385	あかり	1		40DL
386	検温アラートシステム	1		あずお合同会社 DS-43S-Wホワイト
387	トラック	1		いすゞ エルフ

○モエレ沼公園 鍵台帳

【(1) 直接的に公園施設の施設等に係る鍵】

No.	公園名	施設名	詳細	本数	メーカー名	有無	加除	備考
1	モエレ沼公園	アクアブラザトイレ	シャッター					
2	モエレ沼公園	アクアブラザトイレ	ライニング点検口					
3	モエレ沼公園	アクアブラザトイレ	機械室					
4	モエレ沼公園	アクアブラザトイレ	操作室					
5	モエレ沼公園	アクアブラザトイレ	用具室					
6	モエレ沼公園	委任信号機	委任信号機					
7	モエレ沼公園	海の噴水	機械室					
8	モエレ沼公園	海の噴水	搬出入口					
9	モエレ沼公園	屋外散水栓	屋外散水栓BOX					
10	モエレ沼公園	ガラスのピラミッド	1～4階各所電灯・動力・制御盤					
11	モエレ沼公園	ガラスのピラミッド	1～4階各所電灯・動力・制御盤					
12	モエレ沼公園	ガラスのピラミッド	1階控室倉庫-2					
13	モエレ沼公園	ガラスのピラミッド	2階控室					
14	モエレ沼公園	ガラスのピラミッド	3階控室					
15	モエレ沼公園	ガラスのピラミッド	グランド(全エリア)マスター					
16	モエレ沼公園	ガラスのピラミッド	グランド(全エリア)マスター					
17	モエレ沼公園	ガラスのピラミッド	グランド(全エリア)マスター					
18	モエレ沼公園	ガラスのピラミッド	グランド(全エリア)マスター					
19	モエレ沼公園	ガラスのピラミッド	Aエリアマスター					
20	モエレ沼公園	ガラスのピラミッド	Bエリアマスター					
21	モエレ沼公園	ガラスのピラミッド	Cエリアマスター					
22	モエレ沼公園	ガラスのピラミッド	EV制御盤室					
23	モエレ沼公園	ガラスのピラミッド	EV操作盤室EV火報管制自動・手動切替用					
24	モエレ沼公園	ガラスのピラミッド	EV操作盤室かご内操作盤用					
25	モエレ沼公園	ガラスのピラミッド	OFFICE倉庫-1					
26	モエレ沼公園	ガラスのピラミッド	SD・AD共通					
27	モエレ沼公園	ガラスのピラミッド	SPACE 1サービス通路収納					
28	モエレ沼公園	ガラスのピラミッド	SPACE1 収納					
29	モエレ沼公園	ガラスのピラミッド	SPACE2					
30	モエレ沼公園	ガラスのピラミッド	SPACE2 倉庫					
31	モエレ沼公園	ガラスのピラミッド	STAFF ROOM					
32	モエレ沼公園	ガラスのピラミッド	イートイン～レストラン厨房					
33	モエレ沼公園	ガラスのピラミッド	衛生機械室加圧給水ポンプ					
34	モエレ沼公園	ガラスのピラミッド	屋上風除室1・2					
35	モエレ沼公園	ガラスのピラミッド	ガードプレート(コンセント)					
36	モエレ沼公園	ガラスのピラミッド	外部～公園管理用倉庫					
37	モエレ沼公園	ガラスのピラミッド	外部～サービスエントランス入口					
38	モエレ沼公園	ガラスのピラミッド	各階PS・DS点検扉					
39	モエレ沼公園	ガラスのピラミッド	各トイレSK室					
40	モエレ沼公園	ガラスのピラミッド	ガスガバナ室					
41	モエレ沼公園	ガラスのピラミッド	カラマツ林内DMX中斷所					
42	モエレ沼公園	ガラスのピラミッド	機械室関係					
43	モエレ沼公園	ガラスのピラミッド	ギャラリー東面					
44	モエレ沼公園	ガラスのピラミッド	警備室					
45	モエレ沼公園	ガラスのピラミッド	警備室受付窓・OFFICE受付窓					
46	モエレ沼公園	ガラスのピラミッド	更衣室前通路～サービス通路					
47	モエレ沼公園	ガラスのピラミッド	ゴミ置き場					
48	モエレ沼公園	ガラスのピラミッド	サービス通路～レストラン厨房					
49	モエレ沼公園	ガラスのピラミッド	シャッター					
50	モエレ沼公園	ガラスのピラミッド	シャッタースイッチボックス					
51	モエレ沼公園	ガラスのピラミッド	収蔵庫					
52	モエレ沼公園	ガラスのピラミッド	女子更衣室(倉庫)					
53	モエレ沼公園	ガラスのピラミッド	女子トイレ-2ヘッダースペース点検口					
54	モエレ沼公園	ガラスのピラミッド	ショップ					
55	モエレ沼公園	ガラスのピラミッド	スキー用倉庫					
56	モエレ沼公園	ガラスのピラミッド	清掃員室					
57	モエレ沼公園	ガラスのピラミッド	清掃用具庫					
58	モエレ沼公園	ガラスのピラミッド	倉庫-4					
59	モエレ沼公園	ガラスのピラミッド	男子更衣室(扉なし)					

No.	公園名	施設名	詳細	本数	メーカー名	有無	加除	備考
60	モエレ沼公園	ガラスのピラミッド	洞道					
61	モエレ沼公園	ガラスのピラミッド	燃料庫					
62	モエレ沼公園	ガラスのピラミッド	避難階段					
63	モエレ沼公園	ガラスのピラミッド	ベンダーコーナー1点検扉					
64	モエレ沼公園	ガラスのピラミッド	前庭噴水コンピューター盤					
65	モエレ沼公園	ガラスのピラミッド	ミスト機械室					
66	モエレ沼公園	ガラスのピラミッド	雪倉庫(建築)					
67	モエレ沼公園	ガラスのピラミッド	雪冷房倉庫ポンプ室					
68	モエレ沼公園	ガラスのピラミッド	陸上管理棟 収納					
69	モエレ沼公園	ガラスのピラミッド	レストラン食品庫					
70	モエレ沼公園	ガラスのピラミッド	レストラン厨房用更衣室					
71	モエレ沼公園	ガラスのピラミッド	レストランワインカブ					
72	モエレ沼公園	ガラスのピラミッド	雪冷房倉庫ポンプ室					
73	モエレ沼公園	ガラスのピラミッドエネルギー棟	エネルギー棟換気機械室					
74	モエレ沼公園	ガラスのピラミッドエネルギー棟	エネルギー棟電機室電気盤					
75	モエレ沼公園	ガラスのピラミッドエネルギー棟	エネルギー棟発電機室					
76	モエレ沼公園	ガラスのピラミッドエネルギー棟	キュービクル多機能リレー用					
77	モエレ沼公園	ガラスのピラミッドエネルギー棟	キュービクル発電機制御盤					
78	モエレ沼公園	ガラスのピラミッドエネルギー棟	キュービクル発電機盤					
79	モエレ沼公園	キュービクル	端子盤					
80	モエレ沼公園	中央広場駐車場	中央広場駐車場シャッタースイッチBOX					
81	モエレ沼公園	中央広場駐車場	防災複合盤					
82	モエレ沼公園	テニスコート	テニス男子					
83	モエレ沼公園	テニスコートトイレ	シャッター					
84	モエレ沼公園	テニスコートトイレ	女子更衣室					
85	モエレ沼公園	テニスコートトイレ	男子更衣室					
86	モエレ沼公園	テニスコートトイレ	用具室					
87	モエレ沼公園	トイレ	床点検口					
88	モエレ沼公園	トイレ	制御盤					
89	モエレ沼公園	トイレ	分電盤					
90	モエレ沼公園	トイレ	水洗レバーハンドル					
91	モエレ沼公園	トイレ	電灯分電盤					
92	モエレ沼公園	東側サービス棟	事務所					
93	モエレ沼公園	フィールドハウス	シャワー コインボックス					
94	モエレ沼公園	フィールドハウス	シャワー室					
95	モエレ沼公園	フィールドハウス	テラス共通					
96	モエレ沼公園	フィールドハウス	トイレ					
97	モエレ沼公園	フィールドハウス	プロバン庫					
98	モエレ沼公園	フィールドハウス	安定器 端子盤					
99	モエレ沼公園	フィールドハウス	外扉 外側					
100	モエレ沼公園	フィールドハウス	外扉 内側					
101	モエレ沼公園	フィールドハウス	事務室					
102	モエレ沼公園	フィールドハウス	事務室床点検口					
103	モエレ沼公園	フィールドハウス	受付窓					
104	モエレ沼公園	フィールドハウス	女子更衣室					
105	モエレ沼公園	フィールドハウス	清掃具室					
106	モエレ沼公園	フィールドハウス	倉庫					
107	モエレ沼公園	フィールドハウス	操作室					
108	モエレ沼公園	フィールドハウス	男子更衣室					
109	モエレ沼公園	フィールドハウス	電灯盤					
110	モエレ沼公園	フィールドハウス	内扉					
111	モエレ沼公園	プレイマウンテン用水	マンホール					
112	モエレ沼公園	ポンプ共通	マンホール					
113	モエレ沼公園	ミュージックシェル	PS点検口					
114	モエレ沼公園	ミュージックシェル	ミュージックシェル出入口					
115	モエレ沼公園	ミュージックシェル	床点検口					
116	モエレ沼公園	ミュージックシェル	非常ベル復旧釘					
117	モエレ沼公園	モエレビーチ	ポンプ室・操作室					
118	モエレ沼公園	モエレビーチ	女子トイレシャッター					
119	モエレ沼公園	モエレビーチ	男子トイレシャッター					
120	モエレ沼公園	野球場	グラウンド側扉 右					
121	モエレ沼公園	野球場	グラウンド側扉 左					

No.	公園名	施設名	詳細	本数	メーカー名	有無	加除	備考
122	モエレ沼公園	野球場	グラウンド側扉 左					
123	モエレ沼公園	野球場	シャッター 右					
124	モエレ沼公園	野球場	シャッター 右					
125	モエレ沼公園	野球場	シャッター 右					
126	モエレ沼公園	野球場	シャッター 左					
127	モエレ沼公園	野球場	トイレ操作室					
128	モエレ沼公園	野球場	放送室					
129	モエレ沼公園	野球場	倉庫 グラウンド側					
130	モエレ沼公園	野球場	倉庫外側					
131	モエレ沼公園	野球場	電気室					
132	モエレ沼公園	野球場	放送室					
133	モエレ沼公園	遊具エリアBピラミッドトイレ	シャッター					
134	モエレ沼公園	遊具エリアBピラミッドトイレ	床点検口					
135	モエレ沼公園	遊具エリアBピラミッドトイレ	操作室					
136	モエレ沼公園	陸上競技場	トイレシャッター					
137	モエレ沼公園	陸上競技場	トイレ更衣室 女					
138	モエレ沼公園	陸上競技場	トイレ更衣室 男					
139	モエレ沼公園	陸上競技場	トイレ操作室・PS					
140	モエレ沼公園	陸上競技場	プロバン庫					
141	モエレ沼公園	陸上競技場	陸上管理棟 倉庫SD					
142	モエレ沼公園	陸上競技場	陸上競技場管理棟					
143	モエレ沼公園	陸上競技場	医療室(トイレ側)					
144	モエレ沼公園	陸上競技場	医療室(倉庫側)					
145	モエレ沼公園	陸上競技場	控室(トイレ側)					
146	モエレ沼公園	陸上競技場	控室(倉庫側)					
147	モエレ沼公園	陸上競技場	収納庫					
148	モエレ沼公園	陸上競技場	倉庫・電気室					
149	モエレ沼公園	陸上競技場	倉庫シャッタースイッチボックス					
150	モエレ沼公園	レンタサイクル	レンタサイクル					
151	モエレ沼公園	海の噴水	機械室					
152	モエレ沼公園	管理ヤード	ガソリン庫					
153	モエレ沼公園	管理ヤード	シャワー室					
154	モエレ沼公園	管理ヤード	チッパー 機械扉					
155	モエレ沼公園	管理ヤード	詰所 シャッター					
156	モエレ沼公園	管理ヤード	詰所 玄関					
157	モエレ沼公園	管理ヤード	休憩室					
158	モエレ沼公園	管理ヤード	軽油庫					
159	モエレ沼公園	管理ヤード	事務室					
160	モエレ沼公園	管理ヤード	倉庫 シャッター					
161	モエレ沼公園	管理ヤード	倉庫 扉下					
162	モエレ沼公園	管理ヤード	倉庫 扉上					
163	モエレ沼公園	管理ヤード	薬品庫					
164	モエレ沼公園	施設共通	コントロールスイッチ					
165	モエレ沼公園	施設共通	マスターキー					
166	モエレ沼公園	水道メーター	保護ボックス					
167	モエレ沼公園	西ポンプ場	ポンプ室					
168	モエレ沼公園	西駐車場トイレ	シャッター					
169	モエレ沼公園	西駐車場トイレ	ドア非常用キー					
170	モエレ沼公園	西駐車場トイレ	女子 カウンター点検口					
171	モエレ沼公園	西駐車場トイレ	女子 洋便器点検口					
172	モエレ沼公園	西駐車場トイレ	女子 和便器点検口					
173	モエレ沼公園	西駐車場トイレ	操作室					
174	モエレ沼公園	西駐車場トイレ	男子 カウンター点検口					
175	モエレ沼公園	西駐車場トイレ	男子 小便器点検口					
176	モエレ沼公園	西駐車場トイレ	男子 洋便器点検口					
177	モエレ沼公園	東ポンプ場	ポンプ室					
178	モエレ沼公園	東側サービス棟	シャッター					
179	モエレ沼公園	東側サービス棟	トイレシャッター					
180	モエレ沼公園	東側サービス棟	トイレ床点検口					
181	モエレ沼公園	東側サービス棟	トイレ洗面台点検口					
182	モエレ沼公園	東側サービス棟	トイレ操作室					
183	モエレ沼公園	東側サービス棟	マスターキー					

No.	公園名	施設名	詳細	本数	メーカー名	有無	加除	備考
184	モエレ沼公園	東側サービス棟	引込分岐盤					
185	モエレ沼公園	東側サービス棟	横側扉					
186	モエレ沼公園	東側サービス棟	休憩室					
187	モエレ沼公園	東側サービス棟	事務室					
188	モエレ沼公園	南駐車場	車止め					
189	モエレ沼公園	南駐車場	車止め					
190	モエレ沼公園	北大橋	引込開閉器盤					
191	モエレ沼公園	野外ステージ	電源盤					
192	モエレ沼公園	野外ステージ	電源盤ケーブル引出扉					
193	モエレ沼公園	遊具エリアB	調査孔					
194	モエレ沼公園	遊具エリアB	調査孔					
195	モエレ沼公園	遊具エリアG	手元開閉器					
196	モエレ沼公園	遊具エリアG	女子トイレ					
197	モエレ沼公園	遊具エリアG	操作室					
198	モエレ沼公園	遊具エリアG	男子トイレ					

モエレ沼公園利用者アンケート集計

調査期間：2020年4月～2021年3月

調査方法：対面式でのアンケート収集

公益財団法人札幌市公園緑化協会

目次

I. 来園者属性

1. 性別
2. 年齢
3. 職業
4. 同伴者
5. 交通手段
6. 居住地

II. 来園者動向

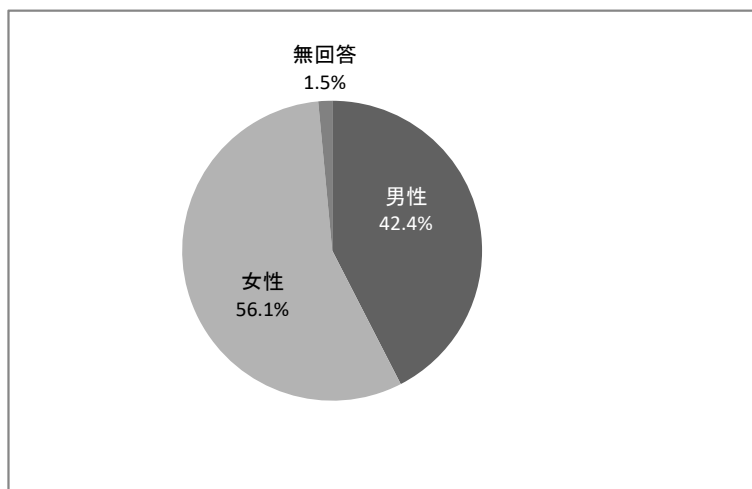
1. 来園目的
2. 来園頻度
3. 利用施設及び利用予定施設
4. 公園の情報を手に入れた媒体

III. 公園への意見・感想

1. スタッフの接客態度
2. 公園の印象
3. 感想

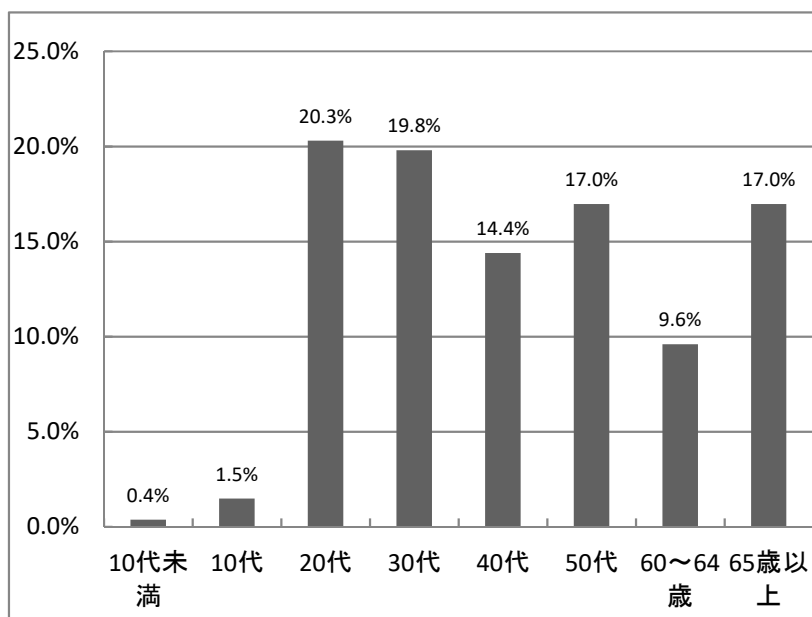
I. 来園者属性

1. 性別



性別	回答数	%
男性	115	42.4%
女性	152	56.1%
無回答	4	1.5%
計	271	100.0%

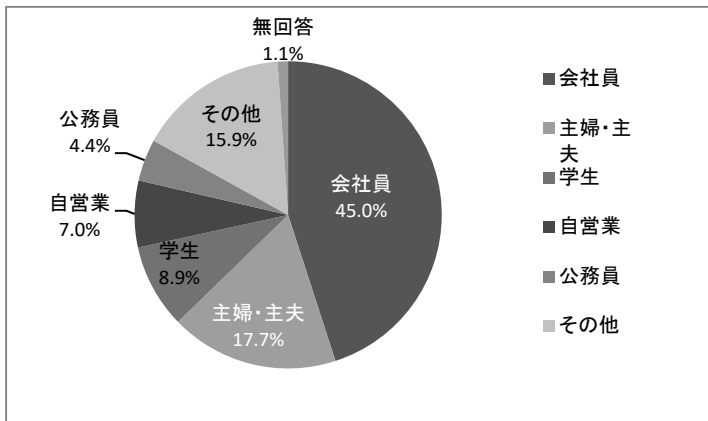
2. 年齢



年齢区分	回答数	%
10代未満	1	0.4%
10代	4	1.5%
20代	55	20.3%
30代	54	19.8%
40代	39	14.4%
50代	46	17.0%
60~64歳	26	9.6%
65歳以上	46	17.0%
計	271	100.0%

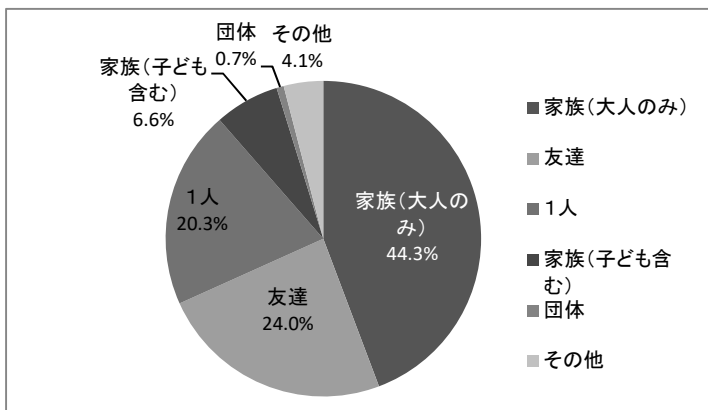
アンケート回答者のうち、「性別」では「女性」が56.1%となり、「男性」の42.4%を約13%上回った。「年齢」では「20代」が最も多く20.3%。次いで「30代」が19.8%、「50代」と「60代」が17.0%となった。20代以後の年齢では40代、60代が少し落ち込むものの、大きな差はなく、様々な世代が来園していることがわかる結果となった。

3. 職業



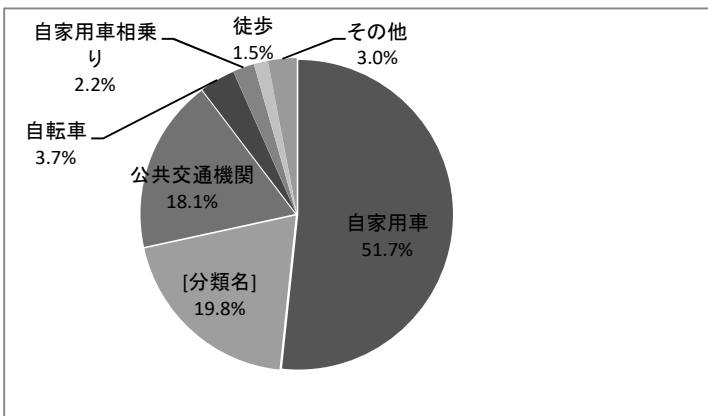
職業	回答数	%
会社員	122	45.0%
主婦・主夫	48	17.7%
学生	24	8.9%
自営業	19	7.0%
公務員	12	4.4%
その他	43	15.9%
無回答	3	1.1%
計	271	100.0%

4. 同伴者



区分	回答数	%
家族(大人のみ)	120	44.3%
友達	65	24.0%
1人	55	20.3%
家族(子ども含む)	18	6.6%
団体	2	0.7%
その他	11	4.1%
計	271	100.0%

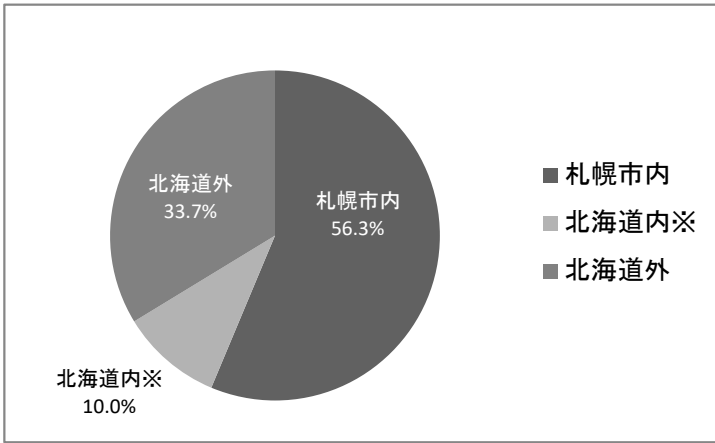
5. 交通手段



区分	回答数	%
自家用車	140	51.7%
レンタカー	54	19.8%
公共交通機関	49	18.1%
自転車	10	3.7%
自家用車相乗り	6	2.2%
徒歩	4	1.5%
その他	8	3.0%
計	271	100.0%

アンケート回答者の「職業」では、「会社員」が45.0%で約半数を占め、次いで「主婦・主夫」が17.7%、「学生」が8.9%となっている。「同伴者」では、「家族(大人のみ)」が44.3%と最も多く、次いで「友達」が24.0%、「1人」が20.3%という順となっている。「交通手段」では「自家用車」が最も多く51.7%、次いで「レンタカー」が19.8%、「公共交通機関」が18.1%となった。「職業」については例年通りだが、「同伴者」については「1人」が3番目に多くなり、また、交通手段ではレンタカーが2番目、公共交通機関が3番目に多くなるなど、例年とは異なる結果となり感染症対策の影響が現れている。

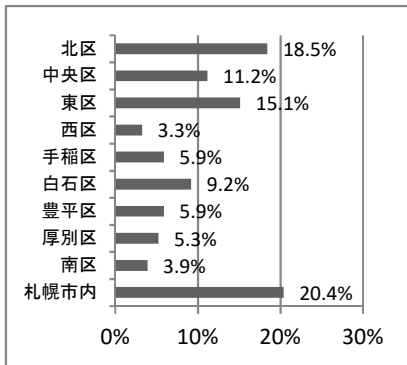
6. 居住地



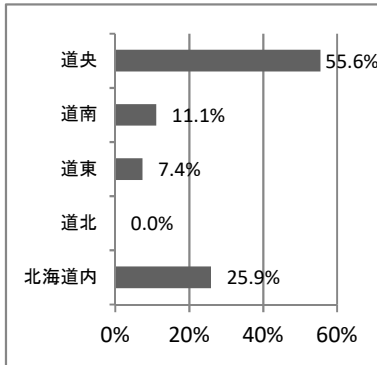
区分	回答数	%
札幌市内	152	56.3%
北海道内※	27	10.0%
北海道外	91	33.7%
計	270	100.0%

※札幌市以外の北海道在住者

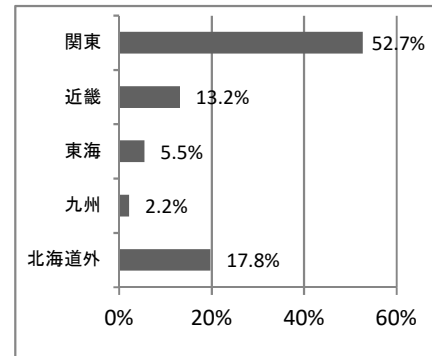
札幌市内の内訳



北海道内の内訳



北海道外の内訳



区分	回答数	%
北区	28	18.5%
東区	23	15.1%
中央区	17	11.2%
白石区	14	9.2%
豊平区	9	5.9%
手稲区	9	5.9%
厚別区	8	5.3%
南区	6	3.9%
西区	5	3.3%
清田区	2	1.3%
札幌市内	31	20.4%
計	152	100.0%

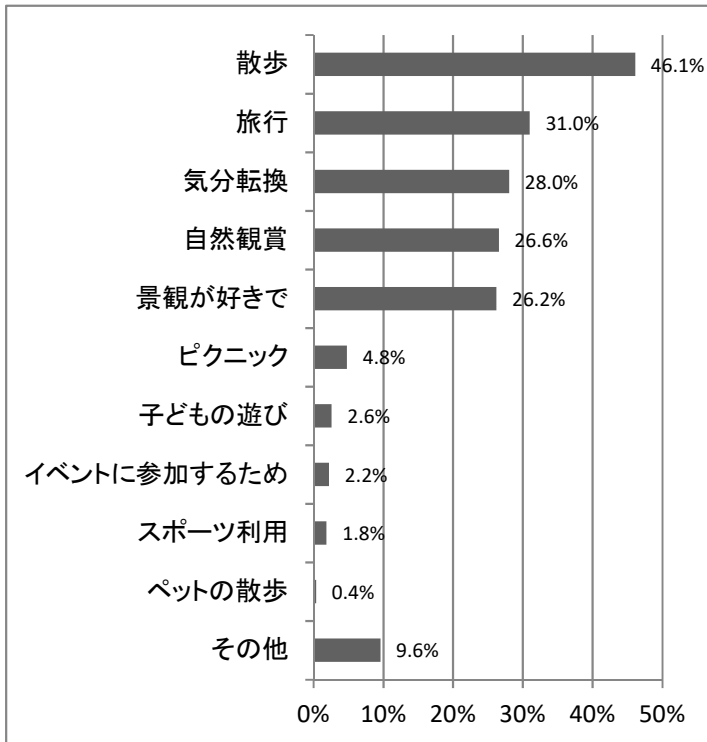
区分	回答数	%
道央	15	55.6%
道南	3	11.1%
道東	2	7.4%
道北	0	0.0%
道内（記入なし）	7	25.9%
計	27	100.0%

区分	回答数	%
関東	48	52.7%
近畿	12	13.2%
東海	5	5.5%
東北	3	3.3%
中国	3	3.3%
九州	2	2.2%
道外（記入なし）	18	19.8%
計	91	100.0%

アンケート回答者の「居住地」では、「札幌市内」が最も多く56.3%、次いで「北海道外」が多く33.7%、「北海道内」が10.0%となった。「札幌市内」では「北区」が最も多く18.5%、続いて「東区」が15.1%、「中央区」が11.2%となっており、例年通り近隣区からの回答が多い結果となった。「北海道内」では「道央」が55.6%と半数以上を占めた。「北海道外」の内訳は「関東」が最も多く52.7%、次いで「近畿」が13.2%、「東海」が5.5%と続いた。コロナ禍での観光客減が反映され、例年最も回答の多い「北海道外」が昨年度と比較し約20%減という結果となった。

II. 来園者動向

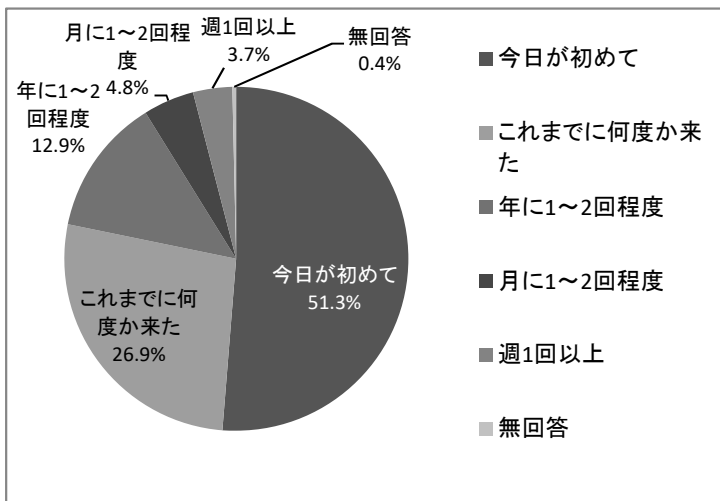
1. 来園目的 (複数回答可)



回答者数 n = 271

目的	人数	%
散歩	125	46.1%
旅行	84	31.0%
気分転換	76	28.0%
自然観賞	72	26.6%
景観が好きで	71	26.2%
ピクニック	13	4.8%
子どもの遊び	7	2.6%
イベントに参加するため	6	2.2%
スポーツ利用	5	1.8%
ペットの散歩	1	0.4%
その他	26	9.6%
計	486	179.3%

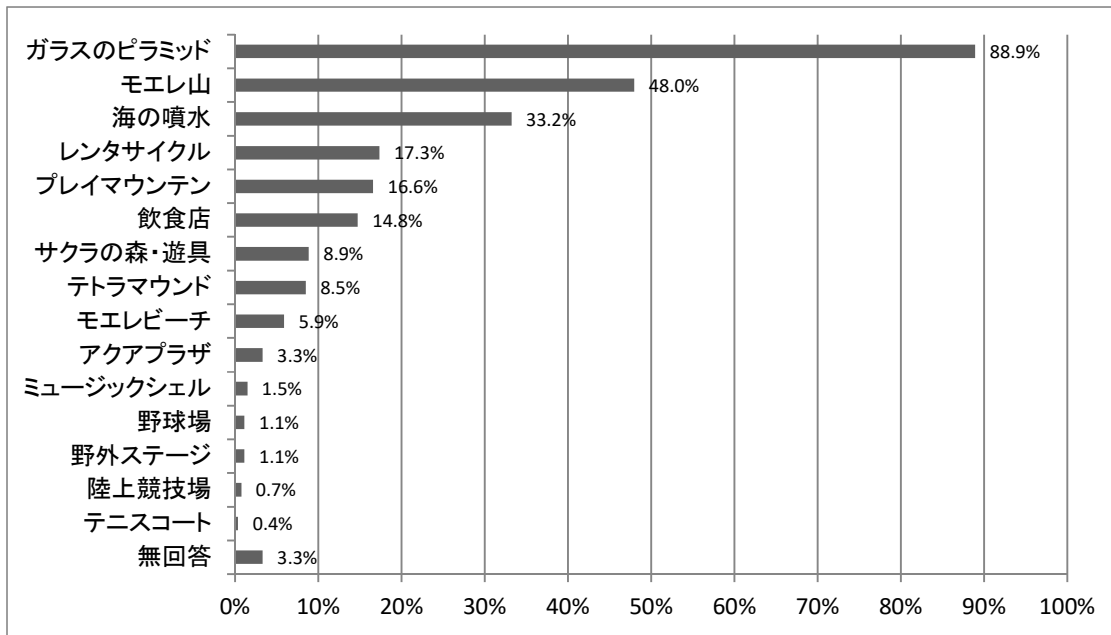
2. 来園頻度



頻度	回答数	%
今日が初めて	139	51.3%
これまでに何度か来た	73	26.9%
年に1~2回程度	35	12.9%
月に1~2回程度	13	4.8%
週1回以上	10	3.7%
無回答	1	0.4%
計	271	100.0%

「来園目的」では、「散歩」が最も多く46.1%、次いで「旅行」が31.0%、「気分転換」が28.0%となった。「来園頻度」では「今日が初めて」が最も多く51.3%、「これまでに何度か来た」が26.9%、「年に1~2回以上」が12.9%となった。例年最も多い「旅行」が2番目に順位を落としている。

3. 利用施設及び利用予定施設（複数回答可）

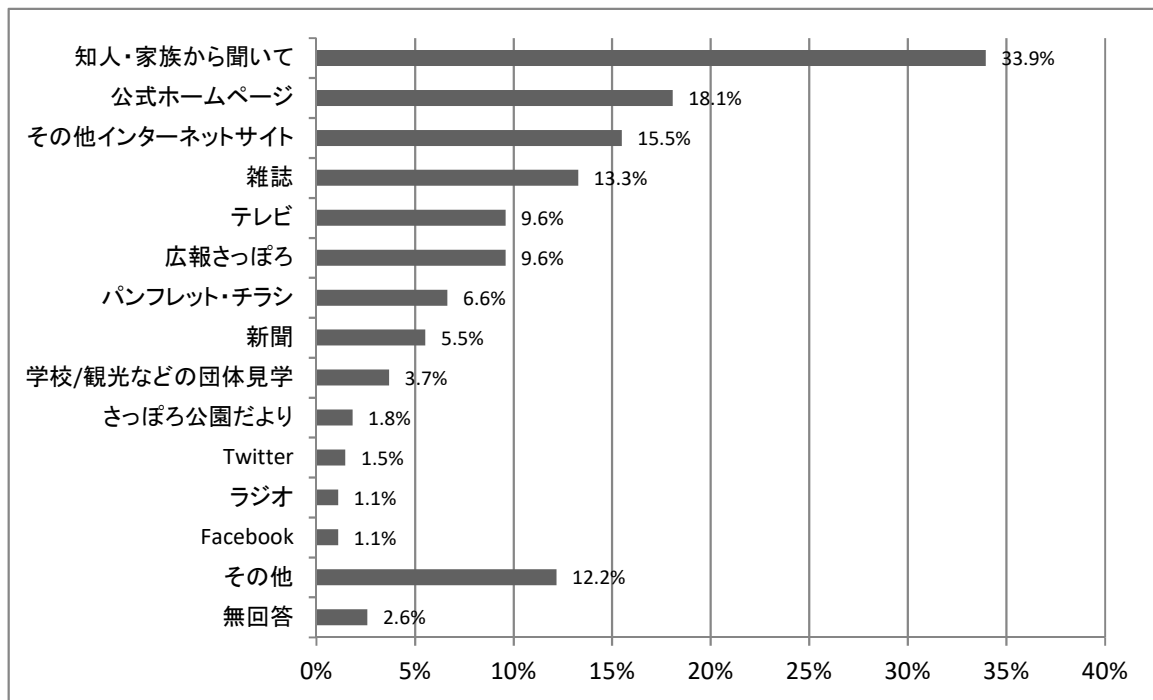


回答者数 n = 271

区分	回答数	%
ガラスのピラミッド	241	88.9%
モエレ山	130	48.0%
海の噴水	90	33.2%
レンタサイクル	47	17.3%
プレイマウンテン	45	16.6%
飲食店	40	14.8%
サクラの森・遊具	24	8.9%
テトラマウンド	23	8.5%
モエレビーチ	16	5.9%
アクアプラザ	9	3.3%
ミュージックシェル	4	1.5%
野外ステージ	3	1.1%
野球場	3	1.1%
陸上競技場	2	0.7%
テニスコート	1	0.4%
無回答	9	3.3%
計	687	253.5%

「利用施設及び利用予定施設」では、「ガラスのピラミッド」が最も多く88.9%、続いて「モエレ山」が48.0%、「海の噴水」が33.2%となり、割合も昨年度とほぼ変わらず、例年通りの結果となった。

4. 公園の情報を手に入れた媒体



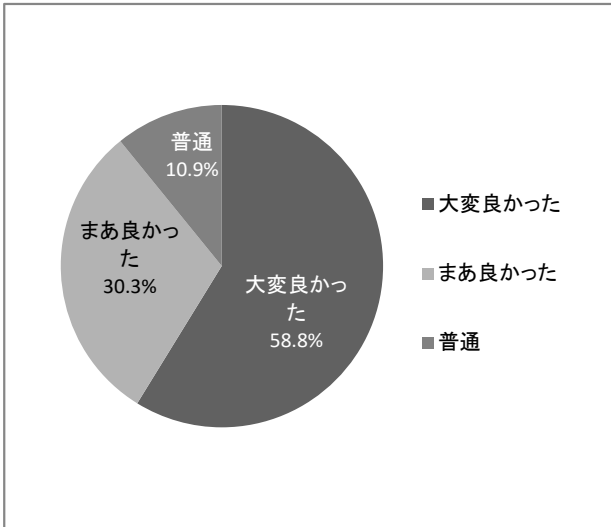
回答者数 n = 271

情報源	回答数	%
知人・家族から聞いて	92	33.9%
公式ホームページ	49	18.1%
その他インターネットサイト	42	15.5%
雑誌	36	13.3%
テレビ	26	9.6%
広報さっぽろ	26	9.6%
パンフレット・チラシ	18	6.6%
新聞	15	5.5%
学校/観光などの団体見学	10	3.7%
さっぽろ公園だより	5	1.8%
Twitter	4	1.5%
ラジオ	3	1.1%
Facebook	3	1.1%
その他	33	12.2%
無回答	7	2.6%
合計	369	136.1%

「公園の情報を手に入れた媒体」で、最も多いのが「知人・家族から聞いて」で33.9%、続いて「公式ホームページ」が18.1%、「その他インターネットサイト」が15.5%と続く。年々ウェブサイトやSNSの占める割合が増えているが、旧メディアもいまだ根強く、今後も幅広い媒体での広報発信が求められる。

Ⅲ 公園への意見・感想

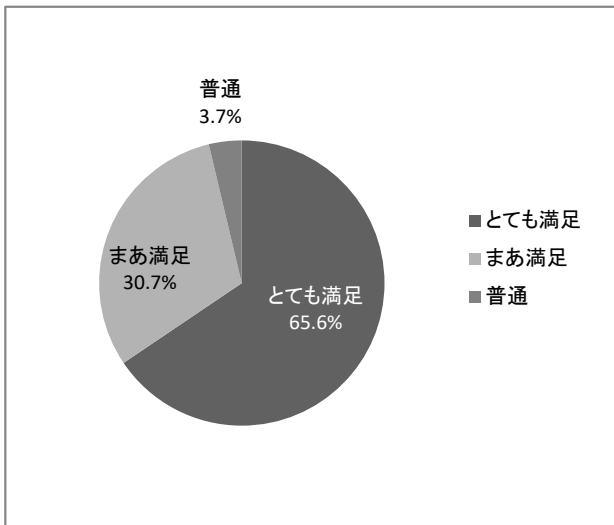
1. スタッフの接客態度



総合的満足度 **89.1%**
 要求水準80%以上達成 目標値85%以上達成

満足度	回答数	%
大変良かった	157	58.8%
まあ良かった	81	30.3%
普通	29	10.9%
あまり良くなかった	0	0.0%
悪かった	0	0.0%
小計	267	100.0%
無回答	4	
合計	271	

2. 公園の印象



総合的満足度 **96.3%**
 要求水準70%以上達成 目標値85%以上達成

満足度	回答数	%
とても満足	177	65.6%
まあ満足	83	30.7%
普通	10	3.7%
少し不満	0	0.0%
不満	0	0.0%
小計	270	100.0%
無回答	1	
合計	271	

「スタッフの接客態度」については、「大変良かった」が58.8%、「まあ良かった」が30.3%で合計89.1%となり、当協会の目標値85%および札幌市都市公園指定管理者業務仕様書に示されている要求水準の80%をともに上回ることができた。

「公園の印象」については「とても満足」が65.6%、次いで「まあ満足」が30.7%で合計96.3%となり、要求水準である70%以上、当協会の目標値85%以上を大きく上回る数値で達成することができた。

3. 感想

良い点

施設名	区分	理由
公園全体	感想	いつ来ても気持ちがいいです。
公園全体	感想	いつ来てもとてもすばらしい。
公園全体	感想	いろいろあってたのしい、はばひろい。
公園全体	感想	美しい。気持ち良い。
公園全体	感想	落ち着いていてモダン。
公園全体	感想	落ちついていて良い気分でした。
公園全体	感想	開放感がある。店が最低限で静か。
公園全体	感想	ガラスのピラミッド屋上からの景観が、思ったよりも大変良かったです！もっとPRすれば良いのにもったいないと感じました。
公園全体	感想	感性が刺激される場所。
公園全体	感想	完成された公園を見て数十年前の未完成と違いすばらしいのでおどろきました。
公園全体	感想	キレイ！！人がいなくてゆっくり見れた！！
公園全体	感想	キレイ、雰囲気。
公園全体	感想	キレイ。景観が唯一無二。
公園全体	感想	きれいでのんびりできた事。
公園全体	感想	空間に余裕があり、人との距離を作れる。
公園全体	感想	計画された自然。※森の真駒内、芝生のモエレ沼、大満足。
公園全体	感想	景観。
公園全体	感想	景観とガラスのピラミッドの美しさに感動しました。
公園全体	感想	景観はすばらしいです。
公園全体	感想	景色がきれい。
公園全体	感想	景色が良い事。
公園全体	感想	建築物、展示のレイアウト等のデザインの良さ。
公園全体	感想	広大な公園で心が落ち着きます。
公園全体	感想	広大な彫刻の中に身を置くような体験ができたこと。
公園全体	感想	今年埼玉から引っ越しして来ました。広大でポーッと景色を見ていたい場所です。
公園全体	感想	ゴミ処理場の再生として、これからのSDGS造成のよい目標になると思います。
公園全体	感想	こんなにすばらしいとは思いませんでした。ゴミ処理場とは知りませんでした。
公園全体	感想	札幌中心部からほど近くに有り、短時間で来れる。
公園全体	感想	三密を避けて遊べる。
公園全体	感想	静か。自然音が良く聴こえ、落ち着く。
公園全体	感想	静かで落ち着いた雰囲気。
公園全体	感想	静かで広く、紅葉も楽しめて良かったです。
公園全体	感想	自然がいっぱい。
公園全体	感想	自然がいっぱいでよい。
公園全体	感想	自然が豊か。野鳥の種類が多い。
公園全体	感想	自然が豊かで、とても気分転換になる。
公園全体	感想	自然が良い。
公園全体	感想	自然豊かで気分をリラックスさせてくれる。イサム・ノグチが関わっていたことを知れた。

施設名	区分	理由
公園全体	感想	市内から近くにこんなに広々とした場所があること。駐車場等無料なところ。
公園全体	感想	授乳室があったのが便利だった！
公園全体	感想	シンプル。
公園全体	感想	すてきなものが見られました。
公園全体	感想	すばらしい景観！
公園全体	感想	素晴らしい景観。イサムノグチの精神。
公園全体	感想	素晴らしい公園だと思いました。
公園全体	感想	造形物や自然が感じられるとてもすばらしい場所。
公園全体	感想	大自然で気持ち良かった。皆さんも気持ち良さそうに過ごしていて素敵でした。
公園全体	感想	近くに住んでたら通いたくなると思いました。
公園全体	感想	駐車場が無料、公園の全てが良さそう。
公園全体	感想	デザイン。
公園全体	感想	デザインがおしゃれ。
公園全体	感想	デザインが素晴らしい（山からの園内の眺め）。青いトンボに出会えた。
公園全体	感想	独創的。
公園全体	感想	とても美しい景観でした。
公園全体	感想	とても美しい場所で感動しました。
公園全体	感想	とても気持ちの良い公園で、いろいろ工夫されていておもしろい。
公園全体	感想	とてもキレイで、大きくて、サイコーです！！！！また来ます！！！！
公園全体	感想	とても自然がいっぱいで、旅行に最適ですね。
公園全体	感想	とても素敵なおところだったので、また来たいです。今度は祖父母と一緒に来ます。
公園全体	感想	とても広くて景観がとても素敵です。
公園全体	感想	とても良い公園です。
公園全体	感想	とても立派な施設ですね。無料なのにはおどろきました。
公園全体	感想	ノグチの作品が見られること。広い。
公園全体	感想	のどかでしずかでよいです。
公園全体	感想	のどかでゆっくりできる。
公園全体	感想	光と影がとってもステキです。どこをとってもアートで、ステキです。
公園全体	感想	久しぶりに来て、山を登りたいと思いました。
公園全体	感想	広い。
公園全体	感想	広い。きれい。
公園全体	感想	広くて美しい。季節の花があるといいと思います。
公園全体	感想	広くて北海道らしい場所。札幌にまあまあ近い。
公園全体	感想	広くて緑がきれい。
公園全体	感想	広くてリラックスできる。空が高く感じた。ノンビリ散歩して帰ります。
公園全体	感想	広々とした芝生、とガラスのピラミッド。
公園全体	感想	広々として、もっとゆっくり来たいです。
公園全体	感想	広々としていて、ゆったり散歩出来て楽しかったです。
公園全体	感想	広々として気持ちいいです。
公園全体	感想	広々としてやすらぐ。

施設名	区分	理由
公園全体	感想	冬来てみたい。
公園全体	感想	ホッとできる、夏・秋も見てみたい。
公園全体	感想	緑が多い。
公園全体	感想	無料で利用できることにおどろきました。
公園全体	感想	モエレ沼公園の雰囲気(自然を感じられるところ)。
公園全体	感想	モエレ沼を活かして自然を大切にしてくつろげるのが良い。
公園全体	感想	ゆったりとした時間が流れています。モエレ沼公園を体感できてとてもうれしいです。
公園全体	感想	ゆったりとしていてよかった。
公園全体	感想	良い。
公園全体	感想	通年利用できるのが良いです。
施設・緑地管理	感想	いつ来ても素晴らしいです。新しいまのように感じます。
施設・緑地管理	感想	いつも、キレイ。
施設・緑地管理	感想	色々無料でじゃなくても良いと思います。
施設・緑地管理	感想	カラスは多いですが気にならないくらいゴミ1つなく楽しい場所です。
施設・緑地管理	感想	管理が行き届いている。
施設・緑地管理	感想	キレイ、無料(入館・駐車場など)。
施設・緑地管理	感想	キレイ。
施設・緑地管理	感想	きれい。
施設・緑地管理	感想	きれい。
施設・緑地管理	感想	キレイです。
施設・緑地管理	感想	きれいに整備されていた。
施設・緑地管理	感想	きれいに整備されている。
施設・緑地管理	感想	きれいに整備されている。
施設・緑地管理	感想	草刈りしてあって、きれいに整備されて良かった。
施設・緑地管理	感想	草刈り等手入れが良い。
施設・緑地管理	感想	公園が大変キレイな所。
施設・緑地管理	感想	公園がとてもきれいに保たれていて感動した。
施設・緑地管理	感想	公園内はきれいだった。
施設・緑地管理	感想	広大な敷地と整備された自然環境。
施設・緑地管理	感想	ゴミも落ちておらずきれいに管理されている。
施設・緑地管理	感想	ごみもなくとても手入れされているように感じた。
施設・緑地管理	感想	施設がきれいで、芝も手入れされて気持ちよく過ごせた。
施設・緑地管理	感想	芝がきれいに刈られていてよい。
施設・緑地管理	感想	芝が敷きつめてあって、展望台からの見晴らしも気持ちよかった。
施設・緑地管理	感想	芝がとてもキレイに管理されている。山に登ったり下りたい身体運動が多かったのしい。上からの視点もおもしろい。
施設・緑地管理	感想	芝生がきれい。
施設・緑地管理	感想	清潔感あり。
施設・緑地管理	感想	清潔感があった。
施設・緑地管理	感想	清潔感があってとても良い。
施設・緑地管理	感想	設備が整っている(トイレや売店など)。
施設・緑地管理	感想	全体的にキレイなところ。
施設・緑地管理	感想	全体的にキレイに整備されています。気持ち良いです。
施設・緑地管理	感想	全体の手入れが行き届いている。

施設名	区分	理由
施設・緑地管理	感想	手入れが行き届いて、すばらしい景観でした。来てよかったです。
施設・緑地管理	感想	手入れされている。
施設・緑地管理	感想	広くて草がきれいに刈られていました。
施設・緑地管理	感想	広々として、清潔感がある。
施設・緑地管理	感想	無料、トイレがきれい、エモい。
施設・緑地管理	感想	無料、トイレがきれい。
施設・緑地管理	感想	よく手入れされている（芝）。
施設・緑地管理	感想	緑地がきれいに管理されて、気持ちいい。
施設・緑地管理	感想	施設が清潔でとても良いと思いました。
イベント	感想	静かにゆっくり観賞できました。
海の噴水	感想	噴水がとてもステキでした。
海の噴水	感想	噴水が楽しみ。
海の噴水	感想	噴水を初めて見た。すばらしかった。
海の噴水	感想	海の噴水は毎時間、短縮してロングプログラムをすれば良いのになと思った。噴水自体はきれいだったけど。
ガラスのピラミッド	感想	3Fの壁がスクリーンになって、ゆっくり色々な国を見る事が出来ました。
ガラスのピラミッド	感想	ピラミッド。
ガラスのピラミッド	感想	冬の景色もすばらしい。エレベーターは助かる。
交通	感想	駐車場が広い。
交通	感想	駐車場が広くて来やすい。
接客	感想	スタッフの接し方が、静かで、いいと思います、。。
接客	感想	ノグチさんのアカリの空間の女性スタッフの対応がgoodでした。
接客	感想	レンタサイクルの利用案内の方も、ギャラリーの方も非常に感じの良い方ばかりでした！
山	感想	モエレ山があってよい。
山	感想	モエレ山などいろいろ山があること。
山	感想	モエレ山の頂上の眺めがよかった。
山	感想	山があり学校の遠足でも来られる。
レンタサイクル	感想	レンタサイクルがあって便利。
レンタサイクル	感想	レンタサイクルがすごく便利で、旅行の合間でも、充分満喫できました。
レンタサイクル	感想	レンタサイクルが気持ちよかった。
その他	感想	happy !
その他	感想	エゾリス・野鳥が見られる。
その他	感想	札幌の成り立ちとこの辺のことを関連づけるともっと良い。
その他	感想	設計者の歴史や経緯が残されてて勉強になった。
その他	感想	天気が良かったので散歩日和。
その他	感想	野口がすごい人だとわかった。
その他	感想	早くコロナ禍が終わり、もとの状態に戻りたい。

3. 感想

悪い点

施設名	区分	理由
公園全体	提案	気候変動に伴い今まで生息していなかった害虫が発生（やけど虫など）しているので夏場の注意喚起が必要と思われる。
公園全体	不満	入口が分かりづらかった。
公園全体	不満	順路がよくわからなかった。
公園全体	不満	どこへ行っていいのかよく分からない。
公園全体	不満	どの方向に行けば良いのか案内がなくわかりづらかった。(方向感覚がないためですが)
公園全体	不満	広すぎてわかりにくい。
公園全体	不満	広すぎる。
公園全体	不満	噴水など涼む所が屋外に少ない。
公園全体	要望	マップがあるといいかも。
ガラスのピラミッド	不満	1Fエレベーターわき男性トイレの液体石けんを出す装置にチューインガムと思われるものがつけられていた。
ガラスのピラミッド	不満	イサム・ノグチの展示が少ない。
ガラスのピラミッド	不満	エレベーターが1つしかない。
ガラスのピラミッド	不満	エレベーターがわかりづらいと思いました。
ガラスのピラミッド	不満	ガラスのピラミッドの中が暑い、...
ガラスのピラミッド	不満	ガラスのピラミッドへの入口がわかりにくかった。
ガラスのピラミッド	不満	展示が少ない。階段が滑り易いのでは?!
ガラスのピラミッド	不満	人が多い季節だとイトインで座る所がなさそう。
ガラスのピラミッド	不満	ピラミッドが暑い。
ガラスのピラミッド	不満	ミュージアムショップの展示が少し残念な感じでした。
ガラスのピラミッド	要望	ガラスのピラミッドの窓をきれいにしてほしい。もったいない。
交通	不満	アクセスが少し不便。
交通	不満	案内板が少ない。
交通	不満	車で来ましたが、中央駐車場の位置がよくわからず東駐車場から来ました。
交通	不満	車に乗れない札幌市民にはとても来ることができない。
交通	不満	栄町あたりから、道路に案内板とかがあると、車でも迷わず来られると思う。
交通	不満	札幌からのアクセス。
交通	不満	市内から遠い。
交通	不満	駐車場が色々な所があればいいのに！ガラスのピラミッドまで歩いたのが距離あって大変だった。
交通	不満	日曜日等休日は駐車場が混み、空き待ちになる。
交通	要望	園内の施設案内版みたいなものがもう少し多くあると良い。
交通	要望	空港からの直行バスがあると良い。
交通	要望	市内からの交通の便改善をお願いしたい。札幌駅から直通バスがほしいです（土日だけでも）。
交通	要望	歩道の除雪をしてほしい（バス東口→公園入口）。
飲食店	要望	飲みもの（コーヒー）を飲みながらゆっくりしたい。
飲食店	要望	ピラミッドの中でコーヒーを飲み、外をながめたい。

施設名	区分	理由
施設・緑地管理	不満	公園の方のトイレの設備がよくなかった。
施設・緑地管理	不満	ピラミッド以外のトイレ。
施設・緑地管理	不満	レンタサイクルが各作品の美しい場所にとめている人が多く、作品の見え方に影響する。置場を設置するなど配慮がほしい。
接客	不満	レンタサイクル受付の方が怖かったです。
接客	不満	レンタサイクルの受付の人。
ベンチ	要望	高齢者を連れてきたので途中のベンチがもう少しあるとありがたいと思った。
ベンチ	要望	ベンチをもっと置いてほしい。
モエレビーチ	不満	水場の水があるといい。
モエレビーチ	要望	すべての水遊び場再開を待ってます。
レンタサイクル	要望	電動アシストに乗りたい。
その他	不満	2Fエレベーター前でダンスをしているのは、いかななものかと思う。
その他	不満	暑い。
その他	不満	案内図が少なく分かりづらい。
その他	不満	入口の表示がない。
その他	不満	カラス多い。紙袋を持ってたら襲われました。
その他	不満	カラスが多い。
その他	不満	カラスが多い。
その他	不満	カラスが昼食している人を襲った。
その他	不満	寒い
その他	不満	自販機の品ぞろえ。
その他	不満	駐車場からの距離がわりと長い。
その他	不満	初めて来たのでゆっくり見学する時間がなかった。
その他	不満	もう少しルートマップがわかりやすいと嬉しい。
その他	要望	歩き回るとノドが乾くので、水道がほしい…。
その他	要望	自動販売機がもっとあるとよい。
その他	要望	ビールの飲めるテラスが欲しい。
その他	要望	ホテルを建てたら良いのに…と思いました。

総評：

公園の「良い点」では「きれい」「美しい」「景観がすばらしい」という公園独自の魅力に対する称賛の他、「管理が行き届いている」「清掃がしっかりされている」などの管理・運営面への評価も目立った。また、「三密を避けられる」として広大さに魅力を感じるという回答もあった。一方、公園の「悪い点」では、例年コメントが多いアクセスや案内看板について「わかりづらい」という声が集まった。また、本年度はカラスの被害が大変に多く、回答にもそれが現れている。また、接客態度などでは良い点でも悪い点でもご意見をいただいている。利用者にいつでも快適に利用いただけるよう、意見を真摯に受け止め、利用者の要望に応えられる公園の管理運営を目指していきたい。

令和2年度収支計画書及び収支決算書比較表

法人・団体名 公益財団法人札幌市公園緑化協会

Table with columns for Budget (予算), Actuals (決算), and Difference (差). It details financial flows for 'Designated Management Business' (指定管理事業) and 'Independent Business' (自主事業), including income (収入) and expenses (支出) across various categories like personnel costs, materials, and administrative fees.