

課長	所長	係

維持管理業務実績報告書

令和4年度

平岡樹芸センター

令和4年度 維持管理業務計画実績表

公園名:平岡樹芸センター

計画 ■ 実績

管理項目		管理内容	計画	実績	執行率	4月	5月	6月	7月	8月	9月	10月	11月	12月	1月	2月	3月		
公園内管理	芝生管理	芝刈	10回	10回	100.0%			■	■	■	■	■	■	■	■				
		芝生施肥	1回	1回	100.0%				■										
		芝生灌水	4回	5回	125.0%				■	■									
		草刈	6回	6回	100.0%				■	■	■	■	■						
		除草	4回	4回	100.0%				■	■	■	■							
	花壇管理	草花植栽・移植	1回	4回	400.0%			■	■			■							
		草花除草	3回	3回	100.0%					■	■	■							
		草花等施肥	2回	2回	100.0%							■							
		ロックガーデン除草	2回	2回	100.0%					■		■							
	樹木管理	低木剪定	適時回	10回	-		■			■	■	■	■	■	■	■			
		トピアリ刈込(オンコ)	1回	1回	100.0%							■							
		生垣刈込B(オンコ)	2回	2回	100.0%					■	■								
		高生垣刈込(ヒバ・バンクス・ストロブ)	1回	2回	200.0%				■				■						
		低木/生垣除草・草刈	4回	4回	100.0%				■	■	■	■							
		雪囲い取り付け・取り外し	2回	2回	100.0%		■								■	■	■		
		整枝剪定(緑摘み含む)	適時回	11回	-					■	■	■	■	■	■	■			
		生垣刈込A(レンギョウ)	2回	2回	100.0%					■		■							
		生垣刈込C(ヒメツゲ)	2回	2回	100.0%							■	■						
		樹木剪定(冬期)	適時回	7回	-												■	■	■
		樹木除雪・雪下ろし	適時回	19回	-		■	■									■	■	■
		薬剤散布	適時回	3回	-					■	■	■							
	全園管理	園路広場等清掃(夏)	適時回	74回	-		■	■	■	■	■	■	■	■	■	■	■	■	
		側溝清掃	2回	2回	100.0%		■									■			
		オープン前清掃	1回	1回	100.0%		■												
		落ち葉清掃	2回	2回	100.0%		■							■					
冬期巡回・清掃		適時回	43回	-											■	■	■		
施設管理	駐車場管理	駐車場ゲート開閉	適時回	167回	-		■	■	■	■	■	■	■	■	■	■	■		
	庭木相談所内管理	庭木相談所館内清掃	適時回	123回	-		■	■	■	■	■	■	■	■	■	■	■		
	池管理	池・噴水清掃	2回	16回	800.0%		■	■	■	■	■	■			■				
	除雪管理	施設雪下ろし	適時回	20回	-											■	■		
	市民サービス	緑の相談	55回	55回	100.0%		■	■	■	■	■	■	■	■	■	■	■	■	
		受付事務	適時回	167回	-		■	■	■	■	■	■	■	■	■	■	■	■	
講習会		16回	16回	100.0%			■	■	■	■	■	■							

管理項目		管理内容	計画	実績	執行率	4月	5月	6月	7月	8月	9月	10月	11月	12月	1月	2月	3月	
施設管理	市民サービス	イベント対応	3回	4回	133.3%		■	■			■	■			■			
委託業務		施設・設備点検・調整	1回	1回	100.0%		■											
		消防設備点検	2回	2回	100.0%			■						■				
		自動ドア点検	2回	2回	100.0%			■				■						
		機械警備	365回	365回	100.0%	■	■	■	■	■	■	■	■	■	■	■	■	■
		駐車場誘導整理	13日	20回	153.8%							■		■				
		庭木相談所館内清掃	適時日	54回	-		■	■	■	■	■	■	■	■				
		警備等機器点検	適時回	3回	-		■	■		■				■	■			
		庭木相談所ガラス清掃	1回	1回	100.0%	■												
		空調設備点検	4回	4回	100.0%			■		■		■		■				
運営業務		運営事務	244日	244日	100.0%	■	■	■	■	■	■	■	■	■	■			
		入金管理	適宜回	17回	-	■	■	■	■	■	■	■	■	■	■			
		研修・ミーティング・会議	適宜回	35回	-	■	■	■	■	■	■	■	■	■	■			
		その他	適宜回	5回	-	■	■	■	■	■	■	■	■	■	■			
		ボランティア対応	適時日	30回	-		■	■	■	■	■	■	■	■		■	■	

令和4年度 点検修繕実績表

公園名:平岡樹芸センター

実施日	施設(設備)名	実施内容	種別	緊急性	費用	業務の執行	実施者	その他特記事項
4月26日	公園内	施設点検	点検		62,700	委託	(株)ニットメンテナンス	園内ベンチ等施設点検
5月12日	管理事務所	消防用設備等点検	点検		—	委託	(株)ベルックス	
5月13日	管理事務所	自動ドア点検	点検		87,520/年	委託	フルテック(株)	
5月25日	管理事務所	空調設備点検	点検		358,600/年	委託	東テク北海道(株)	エアコン点検
7月13日	管理事務所	空調設備点検	点検		—	委託	東テク北海道(株)	エアコン点検
7月19日	管理事務所	警備設備点検	点検		—	委託	(株)ベルックス	
9月9日	管理事務所	自動ドア点検	点検		—	委託	フルテック(株)	
9月16日	管理事務所	空調設備点検	点検		—	委託	東テク北海道(株)	エアコン点検
11月1日	管理事務所	空調設備点検	点検		—	委託	東テク北海道(株)	エアコン点検
11月4日	管理事務所	消防設備点検	点検		—	委託	(株)ベルックス	
12月10日	管理事務所	警備機器点検	点検		—	委託	(株)ベルックス	

令和4年度 苦情等記録一覧表

公園名:平岡樹芸センター

意見・苦情・要望・称賛件数:2件

受付日	種別	内容	対応	結果
4月30日	苦情	4月30日午後4時頃、他の利用者より園内に自転車を乗り入れている方がいるとの連絡を受け、園内を自転車を押して歩いていた苦情主を発見し、後ろから「自転車を乗り入れないでください」とお願いし、理解していただいた。その後、札幌市公園緑化協会の問い合わせフォームに苦情のメールが届いた。内容は、以下の3点。①乗っていないのに乗り入れないでと言われたのが凄く気に障ったので、持ち込まないでと言うようにしてほしい。②HPに記載がないなら追記してほしい、あるなら見落とさないように目立つようにしてほしい。③駐輪場にスタンドやラックまたは風等で倒れない固定できる場所を設けてほしい。	以下の対応を行うことをメールで回答した。5月2日、HPに、「自転車の入園はご遠慮ください。駐輪場をご利用ください。」と追記した。また、園内入口、駐輪場近く1箇所「自転車ご遠慮」看板を設置済みであったが、入園動線2箇所に追記した。6月13日自転車スタンドを設置した。	特に回答なし。
11月7日	要望	札幌市公園緑化協会の問い合わせフォームに「閉園時期をあと一週間か10日のさらなる延長を希望します。」との内容が届いた。	以下の内容でメール回答した。「本来であれば、この施設は11月4日より冬期間閉園となりますが、毎年4日以降の一番近い日曜日まで開園日を延長しており、今年度は11月6日が開園終了となりました。閉園後の平岡樹芸センターでは11月30日まで雇用しているスタッフが常駐し、30日までに園内の片付け、水施設の閉鎖、冬囲い作業などを行わなければなりません。したがって、ご要望の延長期間に対応いたしますと閉園作業が間に合わないため、数日の延長は可能かもしれませんが、基本的に現在の日数程度の開園期間延長を継続させていただきたいと思っております。」	特に回答なし。

令和4年度 施設利用状況実績表

公園:平岡樹芸センター

＜有料施設＞														
施設名	区分	4月	5月	6月	7月	8月	9月	10月	11月	12月	1月	2月	3月	合計
講義室	件数(減免除く)	0	3	6	5	4	6	6	3	0	0	0	0	33
	減免件数	1	0	0	0	0	0	0	0	0	0	0	0	1
	計	1	3	6	5	4	6	6	3	0	0	0	0	34
	利用料金額	0	1,950	4,290	3,510	5,770	8,150	6,240	3,120	0	0	0	0	33,030
合計	件数(減免除く)	0	3	6	5	4	6	6	3	0	0	0	0	33
	減免件数	1	0	0	0	0	0	0	0	0	0	0	0	1
	計	1	3	6	5	4	6	6	3	0	0	0	0	34
	利用料金額	0	1,950	4,290	3,510	5,770	8,150	6,240	3,120	0	0	0	0	33,030

＜無料施設＞														
施設(区域)名	種別	4月	5月	6月	7月	8月	9月	10月	11月	12月	1月	2月	3月	合計
緑の相談	相談件数	12	150	138	70	75	67	126	26	0	0	0	0	664

＜公園利用＞																												
施設(区域)名	種別	4月	5月	6月	7月	8月	9月	10月	11月	12月	1月	2月	3月	合計														
園内	来園者数	2,082	12,092	5,199	3,247	2,817	5,346	38,132	16,982	0	0	0	0	85,897														
施設(区域)名	種別	4月		5月		6月		7月		8月		9月		10月		11月		12月		1月		2月		3月		合計		
		件数	人数	件数	人数	件数	人数	件数	人数	件数	人数	件数	人数	件数	人数	件数	人数	件数	人数	件数	人数	件数	人数	件数	人数	件数	人数	
園内	小中学生、老人	0	0	0	0	6	100	1	8	2	160	4	123	13	205	0	0	0	0	0	0	0	0	0	0	0	26	596
	ツアー、観察会	0	0	0	0	0	0	0	0	0	0	5	197	14	401	1	15	0	0	0	0	0	0	0	0	0	20	613
	撮影会	0	0	1	0	0	0	0	0	1	2	0	0	1	7	1	8	0	0	0	0	0	0	0	0	0	4	17
	商用写真撮影	0	0	4	19	0	0	0	0	0	0	0	0	4	22	1	7	0	0	0	0	0	0	0	0	0	9	48
	メディア・広報	0	0	1	3	0	0	0	0	0	0	0	0	5	10	0	0	0	0	0	0	0	0	0	0	0	6	13
合計		0	0	6	22	6	100	1	8	3	162	9	320	37	645	3	30	0	0	0	0	0	0	0	0	0	65	1,287

令和4年度 公園利用促進事業実績表

公園名:平岡樹芸センター

開催日(期間)	日数	事業名	事業内容	参加人数
5月1日～22日	22日	春のオリエンテーリング	クイズラリー	73名
5月6日	1日	庭木の病害虫防除	園芸教室	4名
5月8日	1日	小庭造りの考え方	園芸教室	3名
5月22日	1日	マツ類の緑摘み	園芸教室	8名
5月22日	1日	ツツジ類や花灌木の剪定	園芸教室	11名
6月5日	1日	芝張り与管理1日実践コース	園芸教室	5名
7月10日	1日	マツ類の整枝・剪定1日実践コース	園芸教室	11名
7月24日	1日	常緑樹を小さくする	園芸教室	4名
7月24日	1日	ロープワークを心得る	園芸教室	6名
7月31日	1日	オンコの整枝剪定1日実践コース	園芸教室	14名
9月10日	1日	ひらおか庭園コンサート	庭園コンサート	848名
9月18日	1日	落葉樹を小さくする	園芸教室	13名
9月18日	1日	モミジ類の整枝剪定	園芸教室	10名
10月9日	1日	樹木の冬囲い(低木)	園芸教室	13名
10月9日	1日	樹木の冬囲い(高木)	園芸教室	8名
10月15日	1日	山形産のあけびとふじつるのバスケット	クラフト、アレンジ講習会	15名
10月15日～11月3日	22日	秋のオリエンテーリング	クイズラリー	244名
10月16日	1日	果樹の整枝・剪定	園芸教室	9名
10月16日	1日	フジ・ブドウの剪定	園芸教室	13名
1月28日	1日	まちに灯りをinみどりーむ2023	スノーキャンドル	100名
合 計				1,339名

令和4年度 研修等実施記録一覧表

公園名:平岡樹芸センター

実施日	実施内容	実施概要	対象者	参加者数
4月12日	安全大会	作業手順点検方法等	マネージャー・サブマネージャー	1名
4月26日	刈払機講習	取り扱い安全講習	公園維持管理スタッフ	2名
4月27日	アクセシビリティ講習	ウェブアクセシビリティについて	公園維持管理スタッフ	1名
4月28日	年度当初スタッフ研修	安全衛生・EMS・接遇研修	公園維持管理スタッフ	6名
5月6日	造園技術研修	庭木の病害虫防除	公園維持管理スタッフ	2名
5月6日	造園技術研修	小庭造りの考え方	公園維持管理スタッフ	2名
5月22日	造園技術研修	マツ類の緑摘み・ツツジ類や花灌木の剪定	公園維持管理スタッフ	2名
6月5日	造園技術研修	芝張り与管理	公園維持管理スタッフ	2名
6月12日	サービス接遇検定3級	接遇検定	サブマネージャー	1名
7月10日	造園技術研修	マツ類の整枝・剪定	公園維持管理スタッフ	2名
7月24日	造園技術研修	常緑樹を小さくする・ロープワークを心得る	公園維持管理スタッフ	2名
7月31日	造園技術研修	オンコの整枝・剪定	公園維持管理スタッフ	2名
9月18日	造園技術研修	落葉樹を小さくする・モミジ類の整枝・剪定	公園維持管理スタッフ	2名
10月3日	消防訓練	消防訓練	公園維持管理スタッフ	6名
10月9日	造園技術研修	樹木の冬囲い(低木)・(高木)	公園維持管理スタッフ	2名
10月17日	普通救命講習 I	緊急時の応急処置、蘇生法について	公園維持管理スタッフ	2名
3月3日	伐木技能講習会	伐木作業安全講習	公園維持管理スタッフ	1名

令和4年度 特記事項(指定管理者からの連絡事項、実績に対する自己評価)

公園名:平岡樹芸センター

緑地管理について

- (1)令和3年度冬期間の記録的な大雪に伴う園内樹木の倒木・枝折れが発生したが、4月29日の開園日までに処理することができた。
- (2)大雪の影響は支柱・竹垣にも及び、四ツ目垣各所、蹲踞を囲む御簾垣が破損し、新材を使い改修し景観を保つことができた。
- (3)クレマチスのネット柵の経年劣化が顕著となり、柵の補修、ネットの交換及びクレマチス10株の補植を行った。その他ムクゲ5本の補植も行い景観の改善を図った。
- (4)清掃、芝刈、施肥、剪定、枯損木処理、一年草花壇の植栽等の各月の植物維持管理は計画通り実施することができた。
- (5)剪定枝のチップ化を行い、園内へのマルチング等で還元を図った。
- (6)冬期間の作業では定期巡回、園内除雪の他、樹木維持管理のための雪下ろしの他、優先順位をつけての、高木の強剪定・果樹の剪定を実施し景観の維持を行うことができた。

施設管理について

- (1)開園期間中はコロナ対策として管理事務所内でのアルコール消毒液・非接触型体温計の設置、施設の定期消毒や換気等の来園者感染防止対策を行い、ホームページや館内啓発ポスターの掲示で来園者への理解・協力を求めた。
- (2)日本庭園の池は池水の入替えと洗浄及び藻の回収作業を定期的に行ったが、国内外来生物トノサマガエルの完全駆除には至っていない。今後も継続実施していく。
- (3)管理事務所内の各設備、園内ベンチ等の施設は委託専門業者による点検を実施し、施設保全と長寿命化に務めた。
- (4)管理事務所の定期清掃や日常清掃を行い、快適な環境維持に努めた。
- (5)冬期間の四阿の屋根の雪下ろし、職員駐車場の除雪を行い施設の保全に務めた。
- (6)札幌市発注の外周柵改修業務が実施され、施工業者と現地調整を図り、2月末までに無事完了した。

市民ボランティアの養成・支援状況について

ボランティア活動

(1)「環境サポーターズ三次郎の会」の活動

- 4月 13人 園内のゴミ拾い、ウォールガーデンの整備・除草
- 5月 33人 ダリアの球根植え付け、除草、花柄摘み
- 6月 26人 マリーゴールド植え付け、花柄摘み、緑摘み
- 7月 32人 石垣内の除草・枯山水の除草、園内の整備・除草
- 8月 22人 ウォールガーデンの除草、西洋庭園の除草
- 9月 49人 ひらおか庭園コンサート、園内の整備・除草
- 10月 35人 石垣内の除草・枯山水の除草、園内の整備・除草
- 11月 12人 西洋庭園マリーゴールド抜き取り、チューリップ球根の植え付け
- 12月 0人 今年度の活動終了
- 1月 9人 スノーキャンドル
- 2月 0人 活動無し
- 3月 11人 年度末総会

延活動人数 242人

(2)「樹木会」の活動

- 4月 0人 活動無し
- 5月 11人 フジツルの絡み取り、花柄摘み、緑摘み
- 6月 16人 緑摘み
- 7月 9人 緑摘み、剪定
- 8月 1人 モンタナマツ剪定
- 9月 0人 活動無し
- 10月 0人 活動無し
- 11月 0人 今年度の活動終了

延活動人数 37人

今年度も、感染防止対策に取り組みながら活動を行ってきた。また、3年ぶりにひらおか庭園コンサートとスノーキャンドルをボランティア活動者と協力し開催した。今後も、無理なく、楽しく、安全で達成感のあるボランティア活動をサポートしたい。

マナー啓発に関する取組の結果について

当公園においてマナー啓発が必要な不法行為・迷惑行為としては、事業計画書に掲げた11項目【①ペットの入園規制 ②ごみのポイ捨てや不法投棄 ③火気の使用 ④草花・花木等の盗掘や折り取り ⑤公園内諸施設への落書き ⑥野生動物への餌付け ⑦公園内への飼育生物・外来生物等の遺棄 ⑧自転車やバイク、自動車の放置 ⑨禁止区域への自転車の乗り入れ ⑩スケートボード、インラインスケート等の危険な滑走 ⑪公園敷地内への雪の運び込み】を想定し対策を講じている。

うち、上記①のペットは3件、⑥の野生動物は敷地外臨時駐車場用地での鳩への餌付けが1件、⑨の自転車乗り入れは2件であった。営業時間外は閉門する為、不法行為は起こりにくい。巡視や管理作業の際には「あいさつ」や「声かけ」により利用者とのコミュニケーションを図り協働で公園を見守る「人の目」を確保している。

今後の課題としては、外国人観光客の増加が予想されるため、分かりやすい看板の設置や最低限の外国語の語学勉強会及び接遇方法の検討が必要であると考えます。

その他特記事項

(1) 4月30日に倉庫天井からスレート板が剥離落下した事故について、恐れていた2回目の落下が9月10日に発生した。指定管理者で防護ネットを設置していたため、人的被害は回避された。しかし、危険であるため現状を報告し、札幌市及び建物を施工した業者で、原因を調査し、閉園後直ちに修繕を実施し安全確保を図った。

(2) 札幌市対応で、ケヤキの危険木処理が実施され、施設の安全が確保された。

(3) 11月22日に、3年ぶりに公園利活用協議会を開催し、管理者、近隣町内会や学校、ボランティアと活発な意見交換を行うことができた。

(4) 環境への配慮として、EMSを運用し環境に配慮した管理運営を行っている。また、札幌市環境局が主催する「生物多様性さっぽろ活動拠点ネットワーク」に参加し、オンラインクイズラリー2022を実施、また、園内の自生植物の保護と農薬使用量の削減等で生物多様性の保全に努めた。

(5) 収入等について

緑の相談業務の相談件数	664件	前年比141%(R3 470件)
有料施設利用料金収入	33千円	前年比157%(R3 21千円)

実績に対する自己評価

(1) 新型コロナウイルス感染拡大防止による行動制限が緩和されたことで、紅葉シーズンではノムラモミジのトンネルを目当てに、国内観光会社からの公園利用の申込・札幌市近郊からの来園者が増加した。9月にはタイ・バンコクのSNS発信大手企業より、施設の紹介依頼があり対応した。札幌市及び北海道の観光資源として魅力を発信していきたいと考える。

(2) 都市緑化植物園として市民の見本となるように作業スタッフの安全教育・マナー教育の他、当施設で開催する各種園芸庭造り教室にも参加させることにより、専門知識の習得と来園者対応のスキルアップを図ることができたと評価する。

(3) ボランティアとの連携では、環境サポーターズ三次郎の会の定期総会、定例会に参加し、会員が高齢化する中、今後の活動について論議を行った。今後も楽しく、魅力ある活動ができるようサポートし、ホームページ等でも新会員の募集や活動内容についても積極的に発信することとした。

平岡樹芸センター 利用者アンケート報告書（令和4年度）

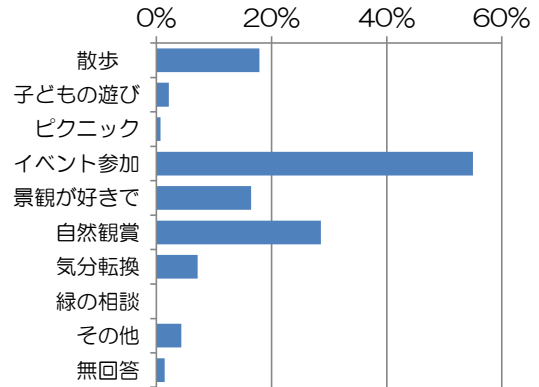
平岡樹芸センター維持管理の課題等を把握することを目的に、下記の質問項目を設定してアンケート調査を実施しました。

- 調査月日 2022/04/29~2022/11/06
- 調査方法 利用者への質問紙配布
- 調査場所 平岡樹芸センター
- 調査数 140名

1. 来園目的を教えてください。（複数回答可）

以下の選択肢を設け回答を頂いた。結果は以下のとおりです。

① 散歩	25	18%
② 子どもの遊び	3	2%
③ ピクニック	1	1%
④ イベント参加	77	55%
⑤ 景観が好きで	23	16%
⑥ 自然観賞	40	29%
⑦ 気分転換	10	7%
⑧ 緑の相談	0	0%
⑨ その他	6	4%
⑩ 無回答	2	1%
計	187	133%



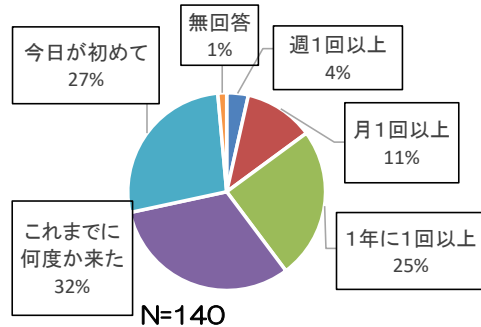
「イベント参加」が多いが、「自然観賞」「景観が好きで」も多いことから、景観等を楽しみに来園している方が多いと推測できる。

N=140（複数回答可）

2. どのくらいの頻度で来園されますか。

以下の選択肢を設け回答を頂いた。結果は以下のとおりです。

① 週1回以上	5	4%
② 月1回以上	16	11%
③ 1年に1回以上	35	25%
④ これまでに何度か来た	44	32%
⑤ 今日が初めて	38	27%
⑥ 無回答	2	1%
計	140	100%

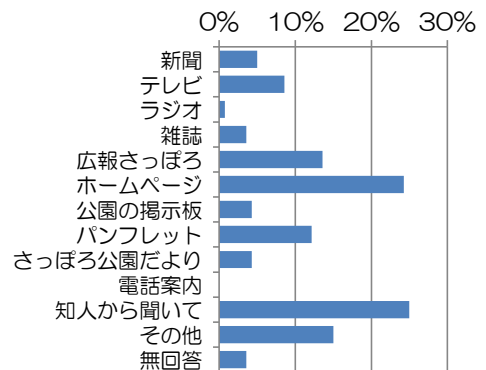


「これまでに何度か」や「1年に1回以上」の割合が高いことから、定期的に訪れるというよりは、季節ごとや気が向いたときに訪れる傾向が見られる。リピーターを確保するため、日々の景観を整え、広報や口コミ等で集客を図りたい。

3. 平岡樹芸センターの情報を何によってお知りになりましたか。（複数回答可）

以下の選択肢を設け回答を頂いた。結果は以下のとおりです。

① 新聞	7	5%
② テレビ	12	9%
③ ラジオ	1	1%
④ 雑誌	5	4%
⑤ 広報さっぽろ	19	14%
⑥ ホームページ	34	24%
⑦ 公園の掲示板	6	4%
⑧ パンフレット	17	12%
⑨ さっぽろ公園だより	6	4%
⑩ 電話案内	0	0%
⑪ 知人から聞いて	35	25%
⑫ その他	21	15%
⑬ 無回答	5	4%
計	163	121%



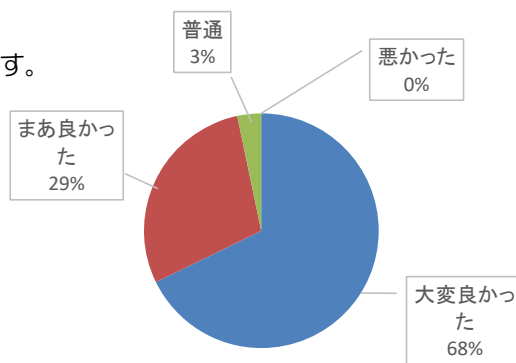
N=140（複数回答可）

公園の情報が広報や口コミで広がっているため、来園者が満足するような四季折々の景観維持に努めたい。

4.スタッフと接した方、または接遇の様子をご覧になった方にお伺いします。 スタッフの接客満足度

以下の選択肢を設け回答を頂いた。結果は以下のとおりです。

① 大変良かった	82	68%
② まあ良かった	35	29%
③ 普通	4	3%
④ あまり良くなかった	0	0%
⑤ 悪かった	0	0%
⑥ 無回答	19	
有効回答数 計	121	100%



平岡樹芸センタースタッフの接客に対する満足度 **97%**
指定管理者目標値85%以上を 達成

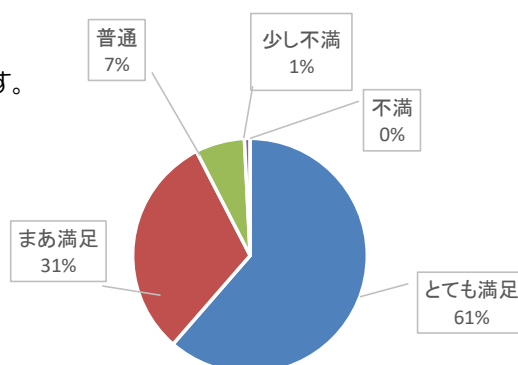
N=121 (有効回答数)

平岡樹芸センタースタッフの接客に対する満足度が97%と好評価を得ることができ、親切丁寧な対応による成果と捉える。

5.平岡樹芸センターの総合満足度

以下の選択肢を設け回答を頂いた。結果は以下のとおりです。

① とても満足	82	61%
② まあ満足	41	31%
③ 普通	9	7%
④ 少し不満	1	1%
⑤ 不満	0	0%
⑥ 無回答	7	
有効回答数 計	133	100%



平岡樹芸センターに対する総合的満足度 **92%**
指定管理者目標値85%以上を 達成

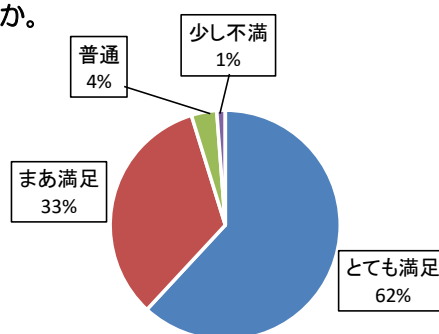
N=133 (有効回答数)

平岡樹芸センターの総合満足度が92%と好評価を得ることができた。今後来園者が満足いただける景観を維持していきたい。

6.平岡樹芸センターで開催している講習会の印象はいかがですか。

以下の選択肢を設け回答を頂いた。結果は以下のとおりです。

① とても満足	52	62%
② まあ満足	28	33%
③ 普通	3	4%
④ 少し不満	1	1%
⑤ 不満	0	0%
⑥ 無回答	56	
有効回答数 計	84	100%



平岡樹芸センターで開催している講習会に対する満足度 **95%**
目標値85%以上を 達成

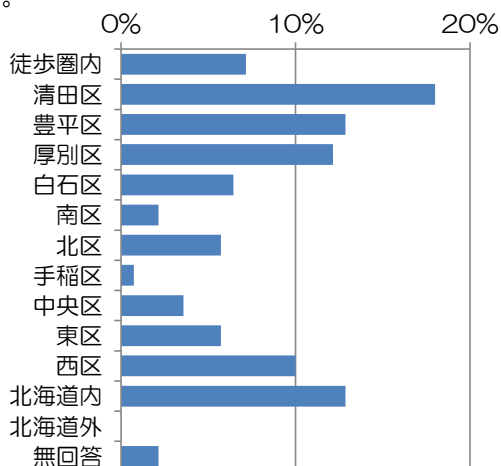
N=84 (有効回答数)

平岡樹芸センターへの講習会満足度が95%と好評価を得ることができた。受講者から内容が支持されており、今後は園芸などの新規講習会も企画し、受講者増を目指したい。

7.お住まいはどちらですか。

以下の選択肢を設け回答を頂いた。結果は以下のとおりです。

① 徒歩圏内	10	7%
② 清田区	26	18%
③ 豊平区	18	13%
④ 厚別区	17	12%
⑤ 白石区	9	6%
⑥ 南区	3	2%
⑦ 北区	8	6%
⑧ 手稲区	1	1%
⑨ 中央区	5	4%
⑩ 東区	8	6%
⑪ 西区	14	10%
⑫ 北海道内	18	13%
⑬ 北海道外	0	0%
⑭ 無回答	3	2%
計	140	100%



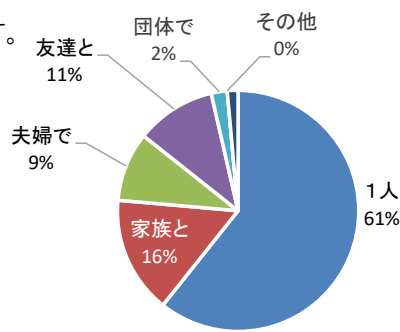
N=140

清田区、豊平区、厚別区など、比較的近隣にお住まいの方が来園の中心である。その中で西区や札幌以外の道内来園者の健闘が目立った。反面、コロナ禍の影響か道外来園者がいなかった。

8.どなたとお越しになりましたか。

以下の選択肢を設け回答を頂いた。結果は以下のとおりです。

① 1人	85	61%
② 家族と	22	16%
③ 夫婦で	13	9%
④ 友達と	15	11%
⑤ 団体で	3	2%
⑥ その他	0	0%
⑦ 無回答	2	1%
計	140	100%



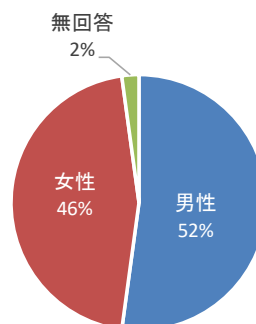
N=140

一人で来園される方と家族・夫婦・友人で来られる方が多く、のんびり楽しむ傾向にあると考えられる。いずれにしても、一人でも複数でも楽しめる公園であると位置付けされている。

9.性別をお聞かせ下さい。

以下の選択肢を設け回答を頂いた。結果は以下のとおりです。

① 男性	73	52%
② 女性	64	46%
③ 無回答	3	2%
計	140	100%



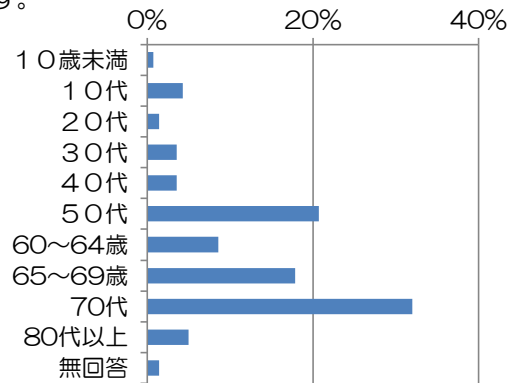
N=140

男女比は約半数の結果であった。

10.年齢についてお聞かせ下さい。

以下の選択肢を設け回答を頂いた。結果は以下のとおりです。

①	10歳未満	1	1%
②	10代	6	4%
③	20代	2	1%
④	30代	5	4%
⑤	40代	5	4%
⑥	50代	29	21%
⑦	60~64歳	12	9%
⑧	65~69歳	25	18%
⑨	70代	46	32%
⑩	80代以上	7	5%
⑪	無回答	2	1%
	計	140	100%



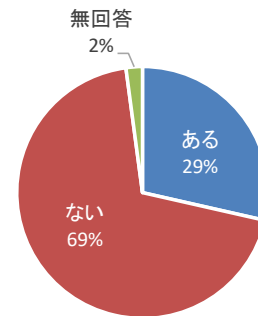
N=140

65歳以上の割合が半数を超え、来園者の過半数が高齢者といえる。アンケートの数値的に反映されていないが、周辺地域の子供たちも来園しており、高齢者が中心であるが、幅広い世代にも利用されている。

11. 緑の相談をご利用したことがありますか。

以下の選択肢を設け回答を頂いた。結果は以下のとおりです。

①	ある	40	29%
②	ない	97	69%
③	無回答	3	2%
	計	140	100%

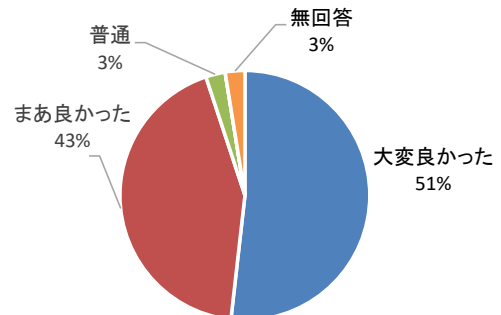


N=140

12. 'Q11'で①を選んだ方に質問です。相談をした印象はいかがですか。

以下の選択肢を設け回答を頂いた。結果は以下のとおりです。

①	大変良かった	21	51%
②	まあ良かった	17	43%
③	普通	1	3%
④	あまり良くなかった	0	0%
⑤	悪かった	0	0%
⑥	無回答	1	3%
	計	40	100%



N=40

相談業務は高い満足度が得られた。

13. 上記以外でご希望の講座等の催し、また、ご意見・ご感想がございましたら、ご記入下さい。

- ・ 自転車を止める為のスタンドの設置をお願いします。
- ・ いつも整備が行き届き気持ち良く拝見しています。
- ・ 皆さん 大変親切にして頂きました。
- ・ 男子トイレ使い易い。ありがとうございます。
- ・ 手入が良くきれいです。素晴らしいです。
- ・ 桜並木とても良かったです。
- ・ 講習会に参加して見ようと思いましたが。スタッフ丁寧でした。
- ・ 整備が行き届いていて歩きやすく、気持ち良かったです。
- ・ 電話での相談だったので詳しく聞けなかった。
- ・ 親切、広い教室、詳しい説明、専門知識が得られた。
- ・ 講師の先生のお話が分かり易く良かった。
- ・ 専門的なことを分かり易く楽しく教えていただいた。詳しく丁寧な対応でした。清潔感があり綺麗な建物でした。
- ・ 花の見頃が知りたいです。水琴窟の説明をしてくださいました。雨が降っていてもモミジや樹木が美しく手入れがきちんとされていて気持ちがいいです。
- ・ 声を掛けていただいた。綺麗でした。多種で良いと思います。
- ・ 親切、丁寧に教えてもらった。
- ・ 来園目的、買い物ついでに足を延ばす。
- ・ ゴヨウマツの整枝・剪定きめ細かく丁寧に説明してもらい大変勉強になりました。
- ・ オリエンテーションを出すとき易しく分かり易い。無料で自然を体感できるから。ありがとうございました。
- ・ 春に来たら花が綺麗だった。ありがとうございました。
- ・ 時間内に親切に教えてもらった。水曜日、相談日は頼りにしています。
- ・ 行き届いた受付対応と樹木の専門家に細かく楽しく説明と実技。害虫の対処法教えて頂きたい。
- ・ スタッフ=説明が丁寧だった。講習で剪定理解できた。来年「芝張り与管理」・「常緑樹を小さくする」受けたい。
- ・ 駐車場入り口看板が枝で見えにくいので通り過ぎてしまいました。枝払いできませんでしょうか？
- ・ 椅子席があって安心。
- ・ また来ると思います。よろしくお願いします。
- ・ 講師の先生はとても良かったです。
- ・ とても親切丁寧に庭木の手入れについて教えて下さいました。
- ・ 初めて講習受けました。参考書だけでは分かりにくい事も、分かり易く要点を説明して頂き勉強になりました。
- ・ 正しい知識得られる。利用しやすい。親切。
- ・ よく分かる説明でした。皆さん親切な対応。
- ・ もう少し高度な剪定の内容（中級・上級のクラス別など）オンコ以外の松の剪定など。
- ・ とても参考になりました。講習会続けて欲しい。親切。先生とても詳しく具体的に教えてもらい良かった。
- ・ 樹芸センターいつもきれいになっている。
- ・ 細かい説明や実技指導に感激。
- ・ バスツアーで今回4回目。いつもきれいにしていて、気持ちが良いです。
- ・ 今回の講習を受けて良かった。基本的で実践に役立つ。講習会は有意義で大変良かった。受付は良かった。分かりやすかった。
- ・ とても参考になりました。今後も参加したいと思います。引継ぎ開催をお願いします。
- ・ 実習があるので、とても役立つ。今後も是非続けて下さい。
- ・ 役立っています。来年も継続して講習会をお願いします。
- ・ 平岡にこんなに素晴らしい公園近くにあって満足です。
- ・ インターネットでもみじの様子発信して下さい。
- ・ もみじきれいでした。駐車場のスタッフ良かった。
- ・ オリエンテーション楽しかったです。
- ・ 紅葉と松のグラデーションが素晴らしい。
- ・ とても良かったです。
- ・ 手入れ行き届いている。
- ・ ノムラモミジ素晴らしかったです。
- ・ もみじきれいでした。
- ・ 落ち葉の匂いが感じられたらもっと良かった。
- ・ 今年もきれいな紅葉を見て感動しました。
- ・ 庭園の管理が大変なのに、入場料を少しとってもいいのでは。
- ・ とてもきれいな紅葉で驚きました。
- ・ 感動。スタッフさんの日頃の手入れに感謝です。
- ・ 広い園内で作業している人が少なそうで、大変ではないでしょうか。
- ・ 初めて来たが、年に何回か来たいと思った。

総評

全体的に接遇、公園総合、講習会、緑の相談の満足度が高く評価され、札幌市要求水準及び指定管理者目標値をクリアすることができた。今後はコロナ禍による行動はコロナ前に戻り、道外や海外の観光客も増加すると予想されるため、樹芸センターの価値向上を目指したい。

令和4年度

第三者に対する委託業務一覧表

公園名	業務名	契約日又は発注日	受託事業者名	契約額(円)	見積徴収事業者名及び見積額		指定管理者担当者	履行完了日	その他特記事項
					事業者名	見積額(円)			
					平岡樹芸センター	総合管理業務 機械警備業務 清掃業務 消防設備点検業務 管理事務所ガラス清掃	平成30年3月30日	(株)ベルックス	3,012,317
自動ドア保守点検	平成30年3月30日	フルテック(株)札幌支店	437,600					令和5年3月31日	
施設点検業務	令和4年4月1日	(株)ニットメンテナンス	62,700					令和4年5月20日	
空調設備保守点検業務	令和4年5月6日	東テク北海道(株)	358,600					令和4年11月20日	
駐車場交通誘導警備業務	令和4年10月13日	(株)ジーエム北都	基本単価 2,860 総額 1,141,140					令和4年11月6日	金額は1名1時間単価
駐車場交通誘導警備業務	令和4年9月1日	(株)ジーエム北都	総額 28,600					令和4年9月10日	金額は1名1時間単価 コンサート(1日)
一般事業系廃棄物処理	令和4年4月1日	(一財)札幌環境事業公社	6,380					令和5年3月31日	金額は1m ³ 単価
カン・ビン等処理業務	平成30年3月30日	(株)イーアンドエム	1,870					令和5年3月31日	金額は1m ³ 単価
産業廃棄物処理業務	令和4年4月1日	(株)札幌中央清掃社	968,935					令和5年3月31日	19品目単価と予想排出量からの総額を比較し、一括単価契約

備品点検記録

令和4年度

平岡樹芸センター

点検日： 令和5年3月31日

点検者： XXXXXXXXXX

公益財団法人札幌市公園緑化協会

備 品 使 用 簿 (平岡樹芸センター)

令和5年3月31日確認

品名	備品番号	保管年月日	返納年月日	物品分任 出納員印	備 考	摘 要 (規 格)	金 額
会議用イス(講義)					倉庫		
会議用イス(講義)					倉庫		
会議用イス(講義)					倉庫		
会議用イス(講義)					倉庫		
ロビーチェア(TVコーナー)	15-1	昭和59年1月31日					
ロビーチェア(TVコーナー)	15-2	昭和59年1月31日					
事務用イス						UCHIDA(T-10)	
書庫(事務室)	1				上下セット	KOKUYO(BWUH-K59SAW)	
書庫(事務室)	1				上下セット	KOKUYO(BWUH-K60SAW)	
書庫(図書)							
更衣ロッカー(休憩室)						UCHIDA(4連)	
更衣ロッカー(休憩室)						UCHIDA(4連)	
クリーンロッカー	第24号					LION(M-100)	
パンフレットケース	16-9	平成8年2月6日			相談員デスク隣接	KOKUYO(ZR-PSW513)	
掲示板	1					LION(アルミホーロー黒板)	
掲示板					日程表	LION(アルミホーロー黒板)	
温風暖房機					廃棄	SANYO(CFF-6101C)	
運搬車						YANMER(TG182)	
タイプライター台					廃棄		
動力噴霧器						KIORITZ	

備 品 使 用 簿 (平岡樹芸センター)

令和5年3月31日確認

品名	備品番号	保管年月日	返納年月日	物品分任 出納員印	備 考	摘 要 (規 格)	金 額
会議イス						2Fボランティアルーム (CK-M890VRA3N)	8,750
会議イス						2Fボランティアルーム (CK-M890VRA3N)	8,750
会議イス						2Fボランティアルーム (CK-M890VRA3N)	8,750
会議イス						2Fボランティアルーム (CK-M890VRA3N)	8,750
会議イス						2Fボランティアルーム (CK-M890VRA3N)	8,750
会議イス						2Fボランティアルーム (CK-M890VRA3N)	8,750
会議イス						2Fボランティアルーム (CK-M890VRA3N)	8,750
チェアポーター		平成28年3月20日				1F講義室 (CK-890N3)	34,440
チェアポーター		平成28年3月20日				1F講義室 (CK-890N3)	34,440
UG型軽量物品棚						1F物品庫 (UG200-63S-5)基本	20,200
UG型軽量物品棚						1F物品庫 (UG200-63S-5)連結	18,200
UG型軽量物品棚						2F物品庫 (UG200-66S-5)基本	28,500
UG型軽量物品棚						2F物品庫 (UG200-66S-5)基本	28,500
UG型軽量物品棚						2F物品庫 (UG200-66S-5)基本	28,500
UG型軽量物品棚						2F物品庫 (UG200-66S-5)基本	28,500
UG型軽量物品棚						2F物品庫 (UG200-66S-5)連結	26,500
UG型軽量物品棚						2F物品庫 (UG200-66S-5)連結	26,500
UG型軽量物品棚						2F物品庫 (UG200-66S-5)連結	26,500
UG型軽量物品棚						2F物品庫 (UG200-66S-5)連結	26,500
システム収納棚 3枚引き違い戸						事務室 エディア(BWU-HD359SAW)	53,970

備 品 使 用 簿 (平岡樹芸センター)

令和5年3月31日確認

品名	備品番号	保管年月日	返納年月日	物品分任 出納員印	備考	摘要(規格)	金額
システム収納棚 ラテラル3段					事務室	エディア(BWU-L3A59SAWNN)	65,660
システム収納棚 オープン					事務室	エディア(BWU-K59SAW)	29,750
システム収納棚 両開き戸					事務室	エディア(BWU-SU59SAWN)	38,430
システム収納棚 ダブルベース					事務室	エディア(BWUB-W9SAW)	7,630
システム収納棚 ダブルベース					事務室	エディア(BWUB-W9SAW)	7,630
システム収納棚 ダブルベース					事務室	エディア(BWUB-W9SAW)	7,630
システム収納棚 ロッカー					事務室	エディア(BWU-RN1279SAW)	155,050
リサイクルボックス					新倉庫	アクセサリ(PF-EW700)	70,700
リサイクルボックス					新倉庫	アクセサリ(PF-EW700)	70,700
リサイクルボックス					新倉庫	アクセサリ(PF-EW700)	70,700
パンフレットスタンド フリー型	1				ロビーホール	(ZR-PSW513)	87,500
パンフレットスタンド フリー型	2				ロビーホール	(ZR-PSW513)	87,500
上下昇降式テーブル	1				図書コーナー	(UWT-1890-CKV570GCG)	92,500
上下昇降式テーブル	2				図書コーナー	(UWT-1890-CKV570GCG)	92,500
上下昇降式テーブル	3				図書コーナー	(UWT-1890-CKV570GCG)	92,500
カウンター前イス	1	平成28年3月20日				オリバー(SCW-4596-N3)	46,250
カウンター前イス	2	平成28年3月20日				オリバー(SCW-4596-N3)	46,250
演台	1	平成28年3月20日			講習室	コクヨ(WA-KA50PAW)	72,800
データテーブル	1				相談コーナー	サンワサプライ(HDSISV)	54,670
パーティションスタンド	1				階段前	アクセサリ(GB-PS201R)	25,620

備品使用簿（平岡樹芸センター）

令和5年3月31日確認

品名	備品番号	保管年月日	返納年月日	物品分任 出納員印	備考	摘要（規格）	金額
パーテーションスタンド	2				階段前	アクセサリ(GB-PS201R)	25,620
壁掛時計	1				講義室	シチズン(8MY-463-019)	16,000
壁掛時計					2F会議室	シチズン(8MY-475-019)	4,000
壁掛時計					休憩室	シチズン(8MY-475-019)	4,000
傘立て	1					テラモト(UB-285-148)	24,570
キャスター付コートハンガー	1				2F	アクセサリ(CH-9NN)	30,380
ハイロンマット						(CM-M100MN)	5,068
ハイロンマット						(CM-M101MN)	15,190
黒板 900シリーズ						(BB-H936W)	29,260
掲示板						(BB-D236N)	24,710
授乳チェア					授乳室	オリバー(S・CJ-6123)	37,875
作業台					倉庫	トラスコ(RAEM-1809W)	46,665
フレシスラック	1				事務所	サカエ(FCR-4DT)	31,195
システムデスク	1	平成28年3月20日			緑の相談窓口		
サイドテーブル	1	平成28年3月20日			緑の相談窓口		
ショーケース	1	平成27年3月31日	令和1年10月29日(円山から移管)		ロビーホール	ハヤノ産業R15450	131,760
運搬車		令和1年10月31日			倉庫	CANYCOM J70YACDPH(5170)	
除雪機		令和1年10月31日			倉庫	WADO SX2211W(192739)	

○平岡樹芸センター 鍵台帳

令和5年3月31日確認

(1) 直接的に公園施設の施設等に係る鍵

No.	公園名	施設名	詳細	本数	メーカー名	有無	加除	備考
1	平岡樹芸センター	管理事務所	館内マスターキー					
2	平岡樹芸センター	管理事務所	館内一般エリア					
3	平岡樹芸センター	管理事務所	事務室エリア					
4	平岡樹芸センター	管理事務所	文書庫エリア					
5	平岡樹芸センター	管理事務所	倉庫シャッター					
6	平岡樹芸センター	管理事務所	相談コーナー家具					
7	平岡樹芸センター	管理事務所	弱電端子盤					
8	平岡樹芸センター	管理事務所	事務所横フェンス門扉					
9	平岡樹芸センター	管理事務所	トイレキー					
10	平岡樹芸センター	ポンプ小屋	ポンプ小屋扉					
11	平岡樹芸センター	ポンプ小屋	ポンプ小屋扉					
12	平岡樹芸センター	ポンプ小屋	ポンプ小屋扉					
13	平岡樹芸センター	ポンプ小屋	電灯、動力盤					
14	平岡樹芸センター	屋外物置	シャッター鍵					
15	平岡樹芸センター	管理事務所	AVワゴン					
16	平岡樹芸センター	管理事務所	AVワゴン引き出し					
17	平岡樹芸センター	屋外掲示板	ガラス扉					

令和4年度収支計画書及び収支決算書比較表

法人・団体名 公益財団法人札幌市公園緑化協会

(単位:千円)

予算										決算										差		
指定管理事業				自主事業等				計	指定管理事業				自主事業				計	指定管理事業		自主事業	計	
		自主(公益)	その他	収益事業	小計	自主(公益)	その他		収益事業	小計	自主(公益)	その他	収益事業	小計	自主(公益)	その他		小計				
収入	指定管理費	14,776	14,776			0	14,776	指定管理費	14,776	14,776			0	14,776	指定管理費	0	0	0				
	利用料金	43	43			0	43	利用料金	33	33			0	33	利用料金	10	0	10				
	受託事業収入					0	0	受託事業収入			0	0	0	0	受託事業収入	0	0	0				
	自主事業収入					0	0	イベント事業収入		0	113		113	イベント事業収入	0	-113	-113					
	その他収入()			150		290	290	その他収入(雑収入他)	0	0		0	0	その他収入(雑収入他)	0	290	290					
	その他収入(広告収入)					0	0	その他収入(取崩収入/振替収入)	127	127	102		102	229	その他収入(取崩収入/振替収入)	-127	-102	-229				
						0	0	売店事業					164	164	売店事業	0	-164	-164				
						0	0	手数料事業					117	117	手数料事業	0	-117	-117				
	収入計	14,819	14,819	150	140	290	15,109	収入計	14,936	14,936	215	281	496	15,432	収入計	-117	-206	-323				
	指定管理事業				自主事業等				計	指定管理事業				自主事業				計	指定管理事業		自主事業	計
科目	事業費	管理費	計	自主(公益)	その他	収益事業	小計	科目		事業費	管理費	計	自主(公益)	その他	収益事業	小計	科目		計	小計		
人件費(職員費)	4,934	377	5,311	10		3	13	5,324	人件費(職員費)	4,332	711	5,043	7	0	9	16	5,059	人件費(職員費)	268	-3	265	
人件費(臨職)	4,712	13	4,725	0		0	0	4,725	人件費(臨職)	4,706	6	4,712	0	0	1	1	4,713	人件費(臨職)	13	-1	12	
旅費交通費	1	1	2	0		0	0	2	旅費交通費	0	0	0	0	0	0	0	0	2	0	2		
通信運搬費	165	3	168	0		0	0	168	通信運搬費	141	4	145	0	0	0	0	145	通信運搬費	23	0	23	
什器備品費	86	2	88	0		0	0	88	什器備品費	189	3	192	0	0	0	0	192	什器備品費	-104	0	-104	
消耗品費	298	4	302	5		0	5	307	消耗品費	668	6	674	41	0	0	41	715	消耗品費	-372	-36	-408	
備品購入費	0	0	0	0		0	0	0	備品購入費	0	17	17	0	0	0	0	17	備品購入費	-17	0	-17	
修繕費	89	1	90	0		0	0	90	修繕費	0	0	0	0	0	0	0	0	90	0	90		
原材料費	13	0	13	0		0	0	13	原材料費	24	0	24	7	0	0	7	31	原材料費	-11	-7	-18	
商品仕入費	0	0	0	0		28	28	28	商品仕入費	0	0	0	0	0	35	35	35	商品仕入費	0	-7	-7	
印刷製本費	2	0	2	0		0	0	2	印刷製本費	10	0	10	0	0	0	0	10	印刷製本費	-8	0	-8	
被服費	2	0	2	0		0	0	2	被服費	45	0	45	0	0	0	0	45	被服費	-43	0	-43	
燃料費	59	0	59	0		0	0	59	燃料費	95	1	96	0	0	0	0	96	燃料費	-37	0	-37	
光熱水費	1,451	5	1,456	0		17	17	1,473	光熱水費	1,365	7	1,372	0	0	0	0	1,372	光熱水費	84	17	101	
賃借料	260	33	293	1		0	1	294	賃借料	206	44	250	0	0	1	1	251	賃借料	43	0	43	
保険料	90	0	90	10		0	10	100	保険料	66	1	67	5	0	0	5	72	保険料	23	5	28	
諸謝金	1	10	11	80		0	80	91	諸謝金	0	16	16	20	0	0	20	36	諸謝金	-5	60	55	
租税公課	0	1	1	0		0	0	1	租税公課	4	3	7	0	0	0	0	7	租税公課	-6	0	-6	
(預かり消費税分)	973	39	1,012	2		1	3	1,015	(預かり消費税分)	809	0	809	2	0	22	24	833	(預かり消費税分)	203	-21	182	
支払負担金	8	2	10	0		0	0	10	支払負担金	15	16	31	0	0	0	0	31	支払負担金	-21	0	-21	
支払助成金	0	0	0	0		0	0	0	支払助成金	0	0	0	0	0	0	0	0	支払助成金	0	0	0	
委託費	1,145	15	1,160	0		0	0	1,160	委託費	2,345	23	2,368	29	0	29	2,397	委託費	-1,208	-29	-1,237		
広告宣伝費	0	2	2	0		0	0	2	広告宣伝費	88	4	92	0	0	0	92	広告宣伝費	-90	0	-90		
手数料支出	88	11	99	0		0	0	99	手数料支出	0	20	20	0	0	0	20	手数料支出	79	0	79		
交際費	0	0	0	0		0	0	0	交際費	0	0	0	0	0	0	0	0	交際費	0	0	0	
報償費	0	0	0	0		0	0	0	報償費	0	0	0	0	0	0	0	0	報償費	0	0	0	
雑費	22	2	24	12		13	25	49	雑費	9	1	10	0	0	0	10	10	雑費	14	25	39	
リース債務返済支出	0	0	0	0		0	0	0	リース債務返済支出	0	0	0	0	0	0	0	0	リース債務返済支出	0	0	0	
支払利息	0	0	0	0		0	0	0	支払利息	0	0	0	0	0	0	0	0	支払利息	0	0	0	
寄附金支出	7	0	7	0		0	0	7	寄附金支出	0	0	0	0	0	0	0	0	寄附金支出	7	0	7	
固定資産取得支出	0	0	0	0		0	0	0	固定資産取得支出	0	0	0	0	0	0	0	0	固定資産取得支出	0	0	0	
報酬	0	0	0	0		0	0	0	報酬	447	0	447	0	0	0	447	447	報酬	-447	0	-447	
ソフトウェア使用料	0	0	0	0		0	0	0	ソフトウェア使用料	26	15	41	0	0	0	41	41	ソフトウェア使用料	-41	0	-41	
講習・研修費	0	0	0	0		0	0	0	講習・研修費	23	0	23	0	0	0	23	23	講習・研修費	-23	0	-23	
行政財産目的外使用料	0	0	0	0		0	0	0	行政財産目的外使用料	0	0	0	0	0	0	0	0	行政財産目的外使用料	0	0	0	
その他()	0	0	0	0		0	0	0	法人会計振替支出	0	0	0	0	0	40	40	40	法人会計振替支出	0	-40	-40	
									公1振替支出	0	0	0	0	0	2	2	2	公1振替支出	0	-2	-2	
									公2振替支出	0	0	0	0	0	102	102	102	公2振替支出	0	-102	-102	
									公益事業人件費対応準備資産	0	0	0	0	0	0	0	0	公益事業人件費対応準備資産	0	0	0	
計	14406	521	14,927	120	0	62	182	15,109	計	15,613	898	16,511	111	0	212	323	16,834	計	-1,584	-141	-1,725	
収支			-108	30	0	78	108	0	収支			-1,575	104	0	69	173	-1,402	収支	1,467	-65	1,402	
大幅な利益の還元 ※3								0	大幅な利益の還元 ※3								0	大幅な利益の還元 ※3			0	
当期利益								0	当期利益								-1,402	当期利益			1,402	
法人税等								0	法人税等								32	法人税等			-32	
当期純利益								0	当期純利益								-1,434	当期純利益			1,434	