

## 4. 事業の計画及び実施に関する業務の実施内容

### (1) 都市公園の利用促進に関する取組と実施計画

#### 取組の基本的な考え方

4 公園は、住宅地からほど近いにも関わらず、みどり豊かであることが魅力となっており、自然観察はもちろんのこと、環境教育の場、子供の遊び場としても活用されています。グループは、**「利用者サービスの向上」が必要と考え、「地域住民との協働・地域のボランティア団体と連携」「イベントの充実」に努めることを基本方針とします。**

また、老人福祉施設と連携して、病気・ケガのリハビリテーションのためのデイサービスの場として施設提供を行います。

#### 利用者サービスの向上

- ・Webアクセシビリティを確保した利用者の誰もが分かりやすいホームページ（ホームページには、アクセス件数のカウンター、メールアドレス、電話番号等の利用者向けの問合せ先を掲載します。）の更新をし、**各公園の基本的な情報・施設利用状況・開催イベントの情報、公園の様子等最新の情報をホームページで紹介**しています。
- ・施設利用状況・開催イベント情報、公園の様子等を公園内の掲示板で紹介するとともに、チラシ、パンフレットコーナーを管理事務所に設置して利用者が求める情報発信をしていきます。
- ・公園をいつ訪れても和やかで安らぎが感じられる全体の雰囲気づくりを意識して管理します。
- ・園路や花壇を花でいっぱいにする等四季折々が楽しめる景観づくりを行い、利用者にうるおいの場を提供します。
- ・公園内の危険箇所を周知する**「ハザードマップ」を活用し、公園に掲示**します。また、小学校の遠足等で利用時には、子供にハザードマップを配布し、危険箇所についての説明をします。  
また、地域の避難場所に指定されている3公園について、地域住民と協議の上、避難マップを見直し、公園に掲示します。
- ・**高齢者、障がい者の方々にレクリエーション、園芸療法の場**を提供していきます。
- ・学習機会の提供や利用者または地域住民の自主的な活動及び交流に対する支援として、定期的に利用者参加型の企画を開催し、施設を通じて利用者同士が交流できる機会を提供します。
- ・ボランティア団体の新規参加者を積極的に募集し、また、利用者が気兼ねなく相談できる環境づくりを目指し、利用者サービスの向上に繋がります。
- ・相談者には極力、迅速丁寧に対応を行い待ち時間の短縮に努めます。
- ・相談申込時を含め、相談者のプライバシーには十分に配慮します。

私たちグループは指定管理者として多くの参加型の利用者サービスを開催した実績があり、多数の参加者に喜ばれています。特に**ボランティア参加の花植えは他の公園利用者にも好評で、「どんな花が咲くのか楽しみ。」**との声が聞かれるようになりました。

また、利用者の声を反映した「犬のしつけ教室」、冬期公園利用の「スノーモービル乗車体験」等、着実に利用者サービスが定着してきていると考えています。



危険箇所のハザードマップ

以上を踏まえ、次のような利用者参加型のサービスを提案・継続・開催します。

#### 花いっぱい運動・子供花壇（環境教育）

4 公園において、子供主体の花壇をつくり、花植え作業等を通して公園への愛着、親しみを持てる花壇づくりを推進します。

**子供のための環境教育の場を提供**し、特に子供が関心を持てるようなサービスを検討します。



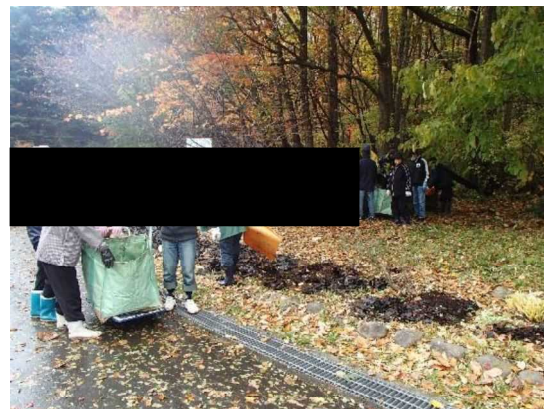
環境教育の様子（遊びの野外活動・子供花壇）

### 各団体・ボランティア団体との連携（養成・支援）

- ・ボランティア団体と協働することにより、公園の利用促進に努め、ボランティア活動の養成と支援を行います。
- ・利用促進活動等を行う利用者及び団体の養成と支援を行います。
- ・協議会と連携しながら、住民参加の公園活用を推進し、その活動の養成と支援を行います。
- ・現在、地域住民と協働して公園内の落葉を堆肥化し、地域住民に還元しています。



住民参加による落葉拾い



ボランティア活動の様子

### 高齢者・障がい者向けレクリエーション・園芸療法

高齢者や障がい者の方々のレクリエーションや園芸療法の場として、花植え等を行います。

### 園芸相談会

札幌は本州と比較すると特殊な気候条件にあります。札幌の環境に適した、草花の育て方や管理方法等について、定期的に知識の豊富な相談員によるガーデニングの講習会を行いながら園芸に関する相談会も合わせて実施していきます。



園芸療法による花植え



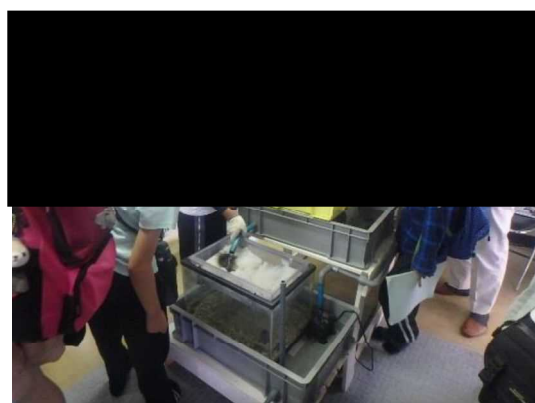
園芸相談会

## 自然観察会

- ・豊かな樹木や野草、野鳥等も観察できる環境を生かした自然観察会を開催します。
- ・子供たちに人気のある昆虫を公園の中で実際に探したり、触れたりできるような昆虫観察会を開きます。
- ・青葉中央公園に生息しているミズバショウの観察会のほか、ネイチャークラブ（自然の工作）作り等も企画・実施します。また、地域の団体と連携してホタルの飼育観察会等を実施します。
- ・新たな取組として、厚別山本公園で整備される環境創造林・ビオトープ等では「天空自然公園・地域固有種の環状ネットワークへの誘導」を目指して動植物観察会等のイベント等を開催し、植物の遷移や動物の多様性や生命の尊さを学ぶ場とし、子ども達の環境教育の場として自然への関心を高める機会を提供します。



昆虫観察会



ホタル観察会

## 守り育てる故郷の植物観察会

豊かな自然を観察し地域固有の植物や海外由来の身近な帰化植物への理解を深めながら、生態系や産業に大きな影響を及ぼす恐れのある「特定外来生物（オオハンゴンソウ、オオキンケイギク、オオフサモ）」の駆除方法についても学ぶ観察会を開催し、環境意識を醸成します。

## 遊びの野外活動（環境教育）

### ドングリ・落葉拾いの工作

公園内の植物素材を使ったペンダントやカルタ、パズルを子供と一緒に作り、遊びを通して植物への興味を育みます。

もみじ台緑地ほか管理地内にある植物の落ち葉を使った工作等の自然と親しむ機会を提供します。

もみじ台緑地・青葉中央公園にて子供たちと公園内で落葉や枝を拾い、押し花のしおりや樹名板を作成します。

（木のぼり教室、自然あそびワークショップ等）



落葉拾いを使った工作

### 写真教室・展示会

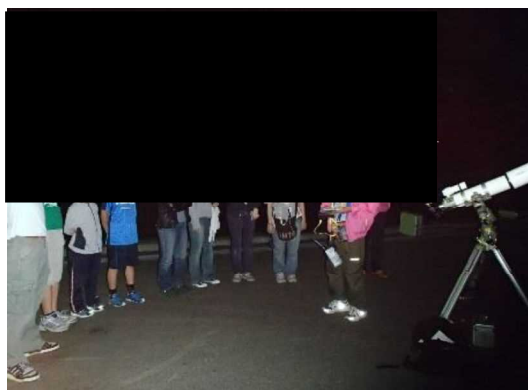
公園内を自由に散策し、カメラを通じて公園の風景、植物、人、物等を撮影します。市民同士の交流も出来、厚別の魅力再発見につなげるとともに、市民が撮影した写真の展示を行うことで、さらなる公園の情報発信を図ります。

### 天体観望

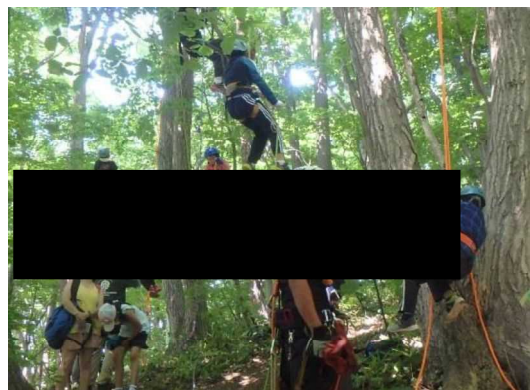
天体観望ボランティアを招致して、星座観望を行います。

### ツリーイング体験

公園の樹木にロープを使って登る体験をしています。普段の視点と違った樹木の見方を通して、環境学習につなげていきます。



天体観望



ツリーイング体験

### スポーツ選手によるスポーツ教室・講習会

スポーツに関心のある利用者の要望に答え、スポーツ教室・講習会を開催します。  
平成 28 年 10 月には、コンサドーレ OB の曾田雄志氏を迎え、もみじ台東側緑地で開催しました。



元Jリーグ選手によるサッカー教室

### ノルディックウォーキング講習会

もみじ台緑地や大谷地流通団地東側緑地の延長のある園路や広い敷地の厚別山本公園では、健康増進・体力づくり・運動不足の解消を目的とし、誰でも気軽に楽しめるノルディックウォーキング講習会を開催します。園内の自然を観察しながら楽しめるように講習会に専門講師を迎えます。

### 犬のしつけ教室

公園での散歩のマナーを知っていただくための散歩講座を実施します。犬の社会性を育むとともに、飼い主が公園の利用マナーについて考えるきっかけをつくります。ウォーキングをしながら、利用マナーの啓発をすることで、犬の飼い主同士の交流を深めます。

### 野外音楽会

アマチュアによる野外音楽会を開催します。年 1 回音楽を、利用者に楽しんでもらいます。もみじ台緑地駐車場にて開催します。



犬の散歩講座

野外音楽会

## **フリーマーケット**

もみじ台緑地の駐車場で地域住民によるフリーマーケットを開催します。

## **コインロッカーの設置**

- ・公園利用者を対象に利用者の貴重品等を一定の時間保管できるよう、コインロッカーを設置します。利用開始時に硬貨の投入が必要ですが、解錠時に返却される、コイン返却式ロッカーを採用します。
- ・一定の日数を超えてロッカーに放置されている場合は、スタッフが開錠し、管理事務所で一定期間保管し、所定の期間を超過しても所有者が現れなかった場合は処分します。
- ・ロッカー内に不審物・危険物等が発見された場合は、公園管理者に報告し協議したうえで対応します。
- ・ロッカー使用時におけるルールについては、掲示板・ホームページにて、正しい利用方法を利用者に周知し、理解を促します。

## **ドライミストや日よけの設置**

近年の気温上昇による健康被害の恐れが高まっていることから、高齢者の利用が多く木陰の少ない厚別山本公園のパークゴルフ場や夏期のイベント開催場を主体に、熱中症対策としてドライミスト\*を設置します。

併せて夏期利用期間の臨時に日よけテント等を設置します。

### **※ドライミスト**

水を微細な霧の状態にして噴射し、蒸発する際の気化熱の吸収を利用して主に地上の局所を冷却する装置です。

## **パークゴルフ場内のプランター設置**

厚別山本公園パークゴルフ場内のベンチ周辺や受付棟、スタート台まわり等において、花卉類で潤いを彩ったプランターを設置します。

## **公園施設補修**

公園内のベンチ、遊具等のペンキの塗りなおしを地域住民と協働で行う等、積極的な参加型の公園の美化活動を計画します。

### 地域のイベントとの連携

厚別区主催の新さっぽろ冬まつりや青葉町連合会が行う青葉町夏まつり（青葉中央公園）に協賛し積極的に参加しています。地域のイベント会場にグループの活動紹介や、厚別山本公園の紹介等、積極的にアピールする場としての活用をしていきます。

### 冬期講習会(管理事務所)リース講習会

門松、しめ縄、リース作成講習会を冬期間、管理事務所内で行います。

### 冬期イベント事業

冬期間にも公園を利用出来る提案をし、多くの利用者に冬の公園を楽しんでもらえるように努めます。また、冬ならではの遊び方、楽しみ方等を展示紹介していきます。

- ・利用者と一緒にアイスクャンドルを作成し、冬の公園に灯をともします。
- ・車好きの子供たちを集めて、重機、スノーモービル等、普段乗ることの出来ない乗車体験を行います。
- ・スノーモービル試乗会を運行します。
- ・延長を確保できる公園において、冬の健康増進を目的とした初心者対象の歩くスキー教室を行います。



フリーマーケットの開催



アイスクャンドル



重機乗車体験



スノーモービル乗車体験



## イベント等の充実

新たな利用者に来てもらう企画を充実していきます。

事業計画	2019年度	2020年度	2021年度	2022年度	2023年度
花いっぱい運動 ・子供花壇 (環境教育)	← 実施 見直し →	← 実施 見直し →	← 実施 見直し →	← 実施 見直し →	← 実施 見直し →
ハザードマップ	← 実施 見直し →	← 実施 見直し →	← 実施 見直し →	← 実施 見直し →	← 実施 見直し →
避難マップ	← 実施 見直し →	← 実施 見直し →	← 実施 見直し →	← 実施 見直し →	← 実施 見直し →
各団体・ ボランティア団体 との連携	← 実施 見直し →	← 実施 見直し →	← 実施 見直し →	← 実施 見直し →	← 実施 見直し →
高齢者・障がい者向け レクリエーション・ 園芸療法	← 実施 見直し →	← 実施 見直し →	← 実施 見直し →	← 実施 見直し →	← 実施 見直し →
園芸相談会	← 実施 見直し →	← 実施 見直し →	← 実施 見直し →	← 実施 見直し →	← 実施 見直し →
自然観察会	← 実施 見直し →	← 実施 見直し →	← 実施 見直し →	← 実施 見直し →	← 実施 見直し →
故郷の植物観察会	← 調査・計画 →	← 実施 見直し →	← 実施 見直し →	← 実施 見直し →	← 実施 見直し →
遊びの野外活動 (環境教育)	← 実施 見直し →	← 実施 見直し →	← 実施 見直し →	← 実施 見直し →	← 実施 見直し →
写真教室・展示会	← 実施 見直し →	← 実施 見直し →	← 実施 見直し →	← 実施 見直し →	← 実施 見直し →

事業計画	2019年度	2020年度	2021年度	2022年度	2023年度
天体観望	実施 見直し	調査・計画	実施 見直し	調査・計画	実施 見直し
ツリーイング体験	調査・計画	実施 見直し	調査・計画	実施 見直し	調査・計画
スポーツ選手による スポーツ教室・講演会	調査・計画	実施 見直し	調査・計画	実施 見直し	調査・計画
ノルディック ウォーキング	実施 見直し	実施 見直し	実施 見直し	実施 見直し	実施 見直し
犬のしつけ教室	実施 見直し	実施 見直し	実施 見直し	実施 見直し	実施 見直し
野外音楽会	実施 見直し	実施 見直し	実施 見直し	実施 見直し	実施 見直し
フリーマーケット	実施 見直し	実施 見直し	実施 見直し	実施 見直し	実施 見直し
コインロッカー	実施 見直し	実施 見直し	実施 見直し	実施 見直し	実施 見直し
ドライミスト 日よけの設置	実施 見直し	実施 見直し	実施 見直し	実施 見直し	実施 見直し
パークゴルフ場内の プランター設置	実施 見直し	実施 見直し	実施 見直し	実施 見直し	実施 見直し

事業計画	2019年度	2020年度	2021年度	2022年度	2023年度
公園施設補修	← 実施 見直し → ↔	← 実施 見直し → ↔	← 実施 見直し → ↔	← 実施 見直し → ↔	← 実施 見直し → ↔
地域の イベントとの連携	← 実施 見直し → ↔	← 実施 見直し → ↔	← 実施 見直し → ↔	← 実施 見直し → ↔	← 実施 見直し → ↔
冬期講習会(管理事務所) リース講習会	調査・計画 ↔	調査・計画 ↔	調査・計画 ↔	調査・計画 ↔	← 実施 見直し → ↔
アイスクャンドル	← 実施 見直し → ↔	← 実施 見直し → ↔	← 実施 見直し → ↔	← 実施 見直し → ↔	← 実施 見直し → ↔
重機乗車体験	← 実施 見直し → ↔	← 実施 見直し → ↔	← 実施 見直し → ↔	← 実施 見直し → ↔	← 実施 見直し → ↔
スノーモービル 乗車体験	← 実施 見直し → ↔	← 実施 見直し → ↔	← 実施 見直し → ↔	← 実施 見直し → ↔	← 実施 見直し → ↔
歩くスキー教室	調査・計画 ↔	← 実施 見直し → ↔	調査・計画 ↔	← 実施 見直し → ↔	← 実施 見直し → ↔

## (2) マナー啓発に関する業務と実施計画

不法行為・迷惑行為を抑制するためには、利用者や地域住民のマナーの向上に対する意識を高めてもらい、口頭注意や看板等の掲示物により注意をしていくようにします。グループでは、利用者にその意図を理解してもらえるよう、態度・行動・状態等目に見える形で示し、条例で規定する禁止行為及び迷惑行為を防止するための対策を行います。

### 不法・不当行為、犯罪の未然防止への対策

- ・不法・不当行為があった場合は、直ちに原状復帰及び退去を求めます。後日発覚した場合は掲示板等で告知し、不法行為等を明らかにします。
- ・ホームページ、掲示板、注意看板等で禁止行為であることと、その理由を明確に表示し、利用者等の理解を求めます。また、不法行為の禁止を訴えるだけでなく、マナー向上の意識啓発活動として、地域コミュニティと連携したキャンペーン活動やマナーアップ事業に取り組みます。
- ・不法占拠・器物破損・不正利用等があった場合は、公園管理者に報告し、適切な対応をします。
- ・窃盗・傷害・事故等があった場合は、所轄警察に通報するとともに、公園管理者に報告し対応します。
- ・保安が必要な場合は、内容を把握し、警備等の検討を行います。
- ・定期的なパトロールのほか、**夏休み等は関係機関やもみじ台育成委員会との合同パトロールを実施し**、犯罪の未然防止を図り、安全・安心の確保に努めます。
- ・ホームレスへの対応については、公園管理者及びホームレス支援団体と協力して必要な措置を取ります。
- ・管理事務所は**さっぽろ救急サポート**\*に参画しており、生命の危険な状態に陥った利用者に対して、速やかな応急手当を行える環境づくりを行っています。

### ※さっぽろ救急サポーター

救命効果の向上を目的に、応急手当のできる職員等が勤務し、かつ自主的に AED を設置している施設等に対し、「ここに (AED) があります。」ということを示すステッカーにより表示して、付近を通りかかった市民の方が、救急車が到着するまでの間に速やかな応急手当を行っていただくための事業です。



さっぽろ救急サポート

### **不審者への対策**

不審者を発見した場合、管理事務所に通報し、警察へ連絡してもらうよう公園内での掲示による啓蒙を行います。

### **違法駐車等、違反車両への対策**

- ・ 駐車場と駐輪場の巡回を行い、駐車車両・駐輪車の定期的な確認を行います。
- ・ 不法車両を少なくするため、夜間の出入口の開閉（チェーン取付け等）、地域住民と協議の上、改善策を検討していきます。
- ・ 違反車両の発見時には注意書きを見えるところに貼り、所轄警察と連携を図ります。

### **放置自動車・放置自転車・放置バイクへの対応**

日常の巡回による注意指導や看板等による注意喚起を図ります。

対応については、撤去依頼の貼り紙を貼付してから 1 週間経過した放置自動車・自転車及びバイクについては、車体番号、盗難登録番号、メーカー等を記録し、管轄の警察署へ照会するとともに、公園管理者へ報告します。

### **自転車・スケートボード・ローラースケート等の危険運転対策**

携帯型端末を使用しながらの運転や、他の利用者に迷惑をかけるような利用に対しては、日常の巡回による注意指導や看板等による注意喚起を図ります。

### **ゴミの不法投棄への対策**

- ・ 不法投棄の懸念があるため、巡回パトロールを強化し、不法投棄があった場合は直ちに回収します。投棄の可能性のある場所へは車両進入路を閉鎖する等、投棄されにくい環境をつくります。
- ・ 巡回・作業時には、スタッフもゴミ袋を携帯し、目についたごみは即座に処理するとともに、不法投棄やごみのポイ捨てを禁止する看板を設置します。

### **火気使用対策**

- ・ 火気使用禁止と制限についてホームページや看板等で周知します。また、パトロールにより啓発に努め、発見した場合は直ちに消火を求めます。
- ・ 花火も火災の一因となることから公園内での花火を禁止し、発見時は直ちに注意します。

## 落書き防止対策

- ・公園内施設への落書きを発見した場合は、早期の修復に努めます。
- ・悪質な落書き行為については、公園管理者に報告した上で、警察に被害届を提出する等により対処します。

## 犬の放し飼いへの対策

- ・利用者の安全及び利用マナーについて看板等で告知し、それに反する行為をスタッフが発見した場合は、毅然とした態度で注意を促します。
- ・注意の際には、札幌市動物の愛護及び管理に関する条例（平成28年条例第22号）に基づいて、犬を2m以内の綱、鎖等のリードでけい留し、十分な管理が義務付けられていること、また、公園等を畜犬の汚物で汚染しないよう遵守する義務があることを、飼い主に説明し、条例を守らない飼い主の散歩は禁止します。
- ・マナーを守らない飼い主を、利用者が発見した場合に備え、管理事務所に連絡してもらえるように管理事務所の電話番号を明記した看板を設置します。
- ・注意指導を行いますが、繰り返し犬の放し飼いを行って改善が認められない場合は、関係機関及び公園管理者に連絡協議の上、対応していきます。
- ・**もみじ台緑地で現在行っている、犬のしつけ・飼い主のマナー教室に加え、スタッフ教育も継続**します。



利用マナーの告知



犬のしつけ教室



飼い主のマナー教室

## 5. 利用者サービス等に関する取組

### (1) 利用促進計画

利用者促進計画は、4 公園の特性や機能を活かし、利用者に喜んでもらえる企画を計画していきます。

(P138 に記載しています)

#### 有料公園施設に関する業務

##### 有料施設共通

- ・施設の利用促進を図るため、利用者が再度利用したいと思う施設整備を心がけ、管理に何が必要かを事前に調査し、年間計画を作成して管理内容をスタッフに周知徹底します。
- ・利用者の安全を考え、利用時の危険性の有無を日々チェックします。危険と判断した場合には迅速に対応します。
- ・利用者に対するアンケートを実施し、改善点が認められた場合には、管理者会議を通じて改善策を検討します。
- ・利用時間のモニタリングを行い、休日や平日の利用実態に応じて施設利用時間の変更を検討し、利用者のニーズに応じた運営を行います。
- ・出入口の門扉の施錠や備品管理については、チェックリストを用いて確実に実行します。また、貸出しルールを明記した資料を利用時に配布することで、利用者への周知を図ります。
- ・抽選以外の方法による優先予約は、「有料運動施設の優先使用に係る取扱要領」に準じます。
- ・平等利用を確保するとともに、使用の承認・不承認は、条例、条例施工規則、札幌市運動施設等管理規則に基づき行います。
- ・利用料金等は、「現金取扱規定」に基づき適切に行います。
- ・施設が暴力団の活動に利用されないようにします。(P53に記載しています)

## 受付業務

受付業務は利用者に対して施設利用の案内、苦情や問い合わせへの対応業務を以下の通り行います。

- ・利用者が見やすいようにグループの看板を設置します。
- ・親切、明朗、公平に対応する等、接客態度についての教育を徹底します。
- ・利用者の来館目的に沿って、最短経路での案内を行います。また、利用者の疑問に即時に対応します。
- ・利用者に対しては、施設の利用方法や利用上の留意点等を掲示板にて案内します。
- ・利用者が速やかに要件を済ませられるよう配慮します。
- ・使用承認等に関する事は札幌市の条例規則に基づいて行います。
- ・施設利用及び物品貸与の申込み受付を行います。
- ・利用の申し込みに対する使用承認を行います。
- ・苦情・要望や問い合わせへの対応業務を行います。
- ・利用料金の徴収を行います。



現在の管理者事務所看板

グループでは現在有料施設の管理を行っています。有料施設については、アンケート結果にあるように利用者から好評を得ており、受付における接客態度のマナーの向上、及び施設の清掃、美化はもとより、日々の施設整備等充実した管理運営の結果だと私たちは考えています。

## 過去3年間の有料施設利用人数の推移と今後目標とする利用人数の推移(公園別)

グループが指定管理を行った過去3年間の有料施設の利用人数を集計し次ページに図示しました。

もみじ台緑地のテニスコートでは、平成27年度で3130件となりましたが、近年は天候の影響もあり利用件数が落ち着いてきています。他の施設は微増傾向にあります。

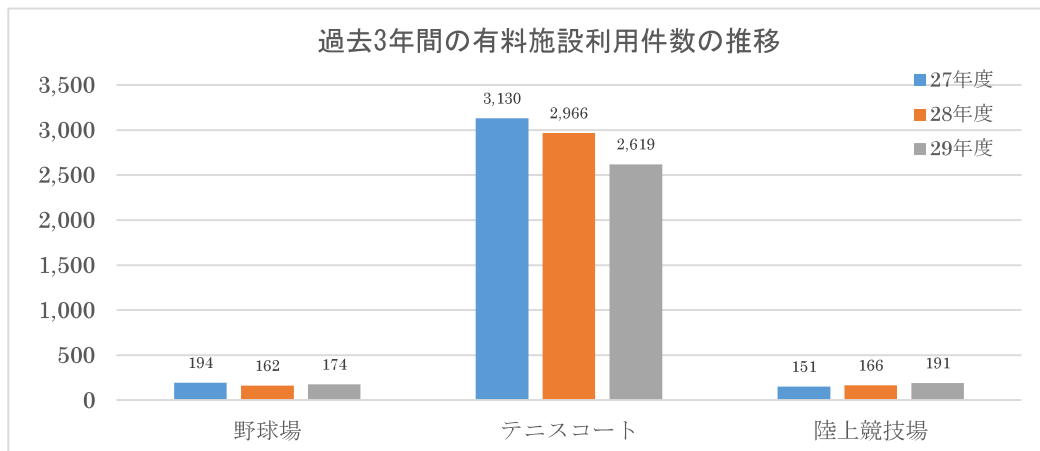
グループでは利用者に喜んで来てもらえるように、有料施設の管理運営、自主事業の充実、市民サービスの向上に積極的に取り組んでいきます。

利用件数について**毎年約1%増を目標**に掲げていきます。



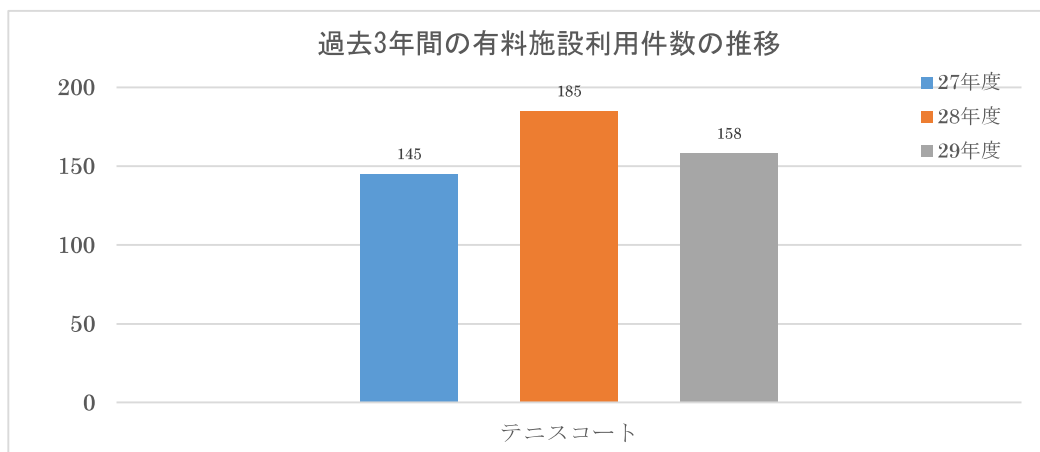
もみじ台緑地

単位：件



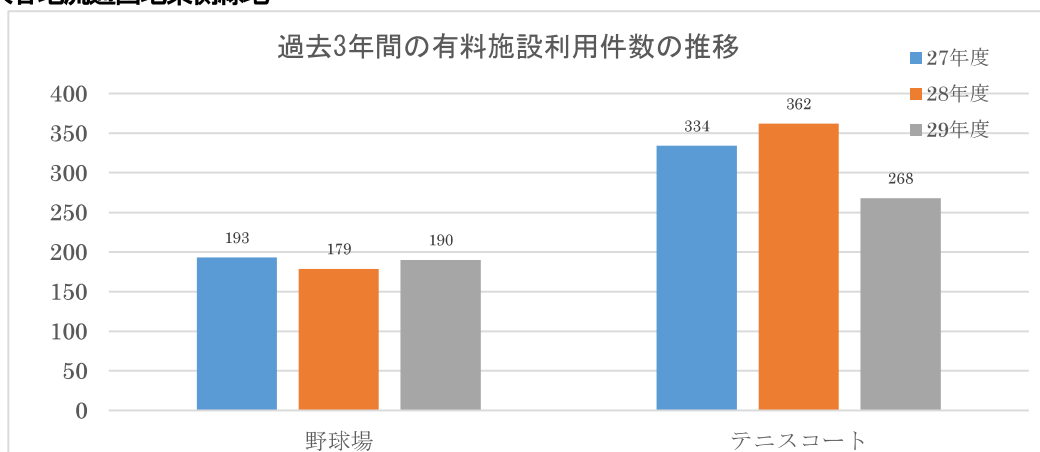
青葉中央公園

単位：件



大谷地流通団地東側緑地

単位：件



※厚別山本公園については、新規公園なので調査して分析します。

## (2) 自主事業への取組

### 取組の基本的な考え方

利用者の誘致、利用頻度の向上を目標とし、利用者の幅広いニーズに応え、また、利用しやすいイベントを開催していきます。

### 取組の具体的な内容

#### 園芸教室・ハンギング教室・寄せ植え教室

現在フラワーバスケットの作成講習会を 8 年間開催しています。特に主婦に評判が良く、今後も継続して開催します。(年 1 回開催)

また園芸への関心を高めてもらうことで地域景観の潤い向上につなげるために、園芸講習会を開催します。流行もあるため利用者ニーズに応じた内容を行います。

#### 野菜の直販

野菜等を販売します。(年 1 回開催)



ハンギング教室の様子



野菜直販の様子

#### 大会の主催

利用促進及び認知度向上を図るため、グループ主催のパークゴルフ・テニス・野球等の既存施設の利用率を向上するために「あつべつグリーンパートナー杯」(仮)の大会を計画します。パークゴルフ大会の会場は厚別山本公園ともみじ台緑地の 2 か所で行います。(2019 年度より年 1 回開催)



パークゴルフ大会

## パークゴルフ場

パークゴルフ愛好者の獲得と新規開拓によって、利用者増大を実現できると考えており、パークゴルフ場の魅力向上に加え、さまざまな年齢層の利用、障がい者や外国人の利用を促進する取り組みを検討します。

## 利用料金

- ・札幌市都市公園条例の規定に基づいて1回券、回数券を設定します。
- ・回数券においては別の公園で利用することも考慮し、他の指定管理者と連携して共通利用を検討します。
- ・サービス券は、利用者の要望があった場合検討していきます。

大人		1人1回	300円	(1) 「大人」とは、子供、小学校入学前の者及び高齢者以外の者をいう。 (2) 「子供」とは、小学生及び中学生をいう。 (3) 「1回」とは、18ホールの使用をいふ、使用ホールが18ホールに満たない場合であっても、18ホール使用したものとみなす
子供		(18H)	150円	
高齢者		につき	210円	
回数券使用	大人	回数券6枚	1,500円	
	子供	つづり	750円	
	高齢者		1,050円	

※19ホール目以降は2回分の料金となります。

## 記念日の割引

- ・子どもの日（5月5日）の割引を検討します。
- ・敬老の日（9月第3月曜日）の割引を検討します。
- ・体育の日（10月第2月曜日）は割引または無料を検討します。
- ・パークゴルフの日（8月9日）、オープン記念日の割引を検討します。

## 利用促進に向けた販売事業

- ・厚別山本公園においては、近隣にコンビニエンスストア等の商店がないことから、管理事務所に電子レンジとポットを常備しアイスやカップ麺、パン等を販売します。また、日本パークゴルフ協会の公認コースを想定していることから、パークゴルフ用具やウェア、シューズ、スコアカードケース、ルールブック販売、カップ等の雨具の販売も行っていきます。

## スポーツ用具のレンタル

利用者サービスの一環として、パークゴルフ用具やテニスラケット、各種ボール等のレンタルを実施し、管理事務所を受付にします。

販売事業や国民記念日と連携したレンタルサービスを検討していきます。

（毎年5月～11月）

## ドッグラン

現在行っている実績をふまえて、愛犬家の増加に伴い、都市でも愛犬を運動させる場所が欲しいという要望からドッグランを継続して行います。

近年、公園利用者（愛犬家等）によるドッグラン施設の設置の要望が数多く上がっています。そこでグループでは、**平成 19 年 7 月より札幌市で市の公園として初の試みであるドッグラン**を、もみじ台緑地に開設しております。（平成 27 年度から平成 29 年度の実績では年平均 163 頭数の利用でした。）

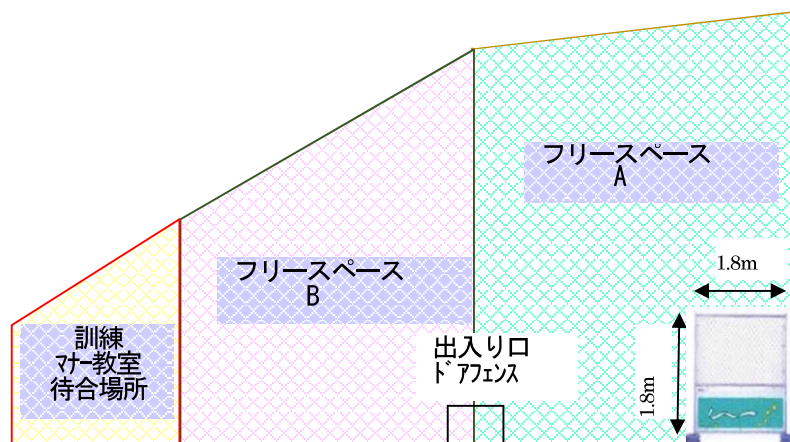
施設の開催期間中は常時、指導者（ドッグトレーナー）と指導犬を配置し、安心して遊ばせられる体制を整え、利用者からは「指導者からアドバイスを受けられるし、遊びながら利用者相互の情報交換、コミュニケーションも進みます。」との声がありました。犬同士が仲良くなることで犬が社会性を学ぶこともできるのではないかと思います。

また、犬のしつけ教室も利用者の要望（アンケート）を踏まえ開催しております。

今後とも、公園利用者に対し適切な指導のもと人と犬とが共存できる公園の管理運営が必要になるとグループでは考えており、公園内の多目的広場での設置を検討しています。（毎年開催）



ドッグランの風景



グループで現在行っているドッグランの平面図です。

### 愛犬撮影会(わんわんプレゼント)

公園施設のドッグランを活用して、愛犬が遊んで飛び回っている姿を撮影し、後日印刷したものを利用者に提供します。

### 自動販売機の導入(設置)

自動販売機を引き続き導入するとともに防災自動販売機の導入を検討します。現在、もみじ台緑地5台、青葉中央公園2台設置しています。厚別山本公園については、今後、数台設置する予定です。



愛犬撮影会 (わんわんプレゼント)



自動販売機の設置

### ラジコン体験会

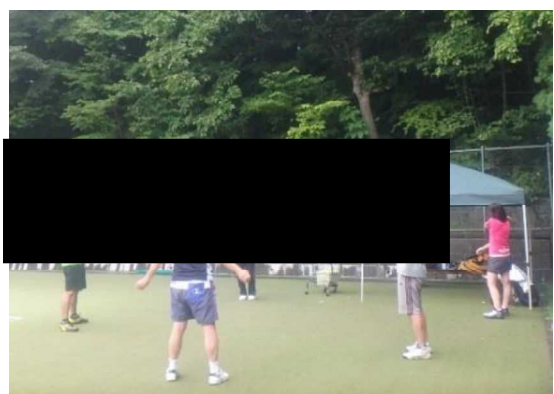
もみじ台緑地の駐車場にて、ラジコンサーキットを特設して、ラジコン体験会を開催します。特に、子供たちが公園利用に親しんでもらうことを目的としています。(毎年開催)

### テニススクールの開催

もみじ台緑地テニスコートにて、スクールを開催します。(毎年開催)



ラジコン体験会



テニススクール

### 冬期講習会(冬期間管理事務所)ヨガ・エアロビクス教室

ヨガ教室を行い、冬期間、管理事務所の利用を行います。

(2023年度 年1回開催)

### 親子凧作り教室

冬期間の有効利用として、陸上競技場を利用して凧揚げできる場所を提供していきます。専門講師を招き親子で凧作りできる教室を開催してきました。

(2020年度、2022年度 隔年1回開催)

今後は凧作りだけでなく他の伝統的な遊びを体験できる教室を開催し、子ども達と高齢者との世代間交流の場を創出します。

### 自転車のレンタル

厚別山本公園は総面積52haと広大な敷地であり、もみじ台緑地はサイクリングロードで連結された延長を有する緑地であることから、世代を問わず利用が可能な自転車のレンタルを実施します。公園内を効率よく周遊することができるサービスの提供を行います。



ヨガ教室



親子凧作り教室

自主事業計画	2019年度	2020年度	2021年度	2022年度	2023年度
ハンギング教室・ 寄せ植え教室	← 実施 見直し →	← 実施 見直し →	← 実施 見直し →	← 実施 見直し →	← 実施 見直し →
野菜の直販	← 実施 見直し →	← 実施 見直し →	← 実施 見直し →	← 実施 見直し →	← 実施 見直し →
大会の開催 (パークゴルフ・ テニス・野球等)	← 実施 見直し →	← 実施 見直し →	← 実施 見直し →	← 実施 見直し →	← 実施 見直し →
記念日の割引	調査・計画 ← →	← 実施 見直し →	← 実施 見直し →	← 実施 見直し →	← 実施 見直し →
販売事業	← 実施 見直し →	← 実施 見直し →	← 実施 見直し →	← 実施 見直し →	← 実施 見直し →
スポーツ用具の レンタル (ファミリー割引)	← 実施 見直し →	← 実施 見直し →	← 実施 見直し →	← 実施 見直し →	← 実施 見直し →
ドッグラン	← 実施 見直し →	← 実施 見直し →	← 実施 見直し →	← 実施 見直し →	← 実施 見直し →
愛犬撮影会 (わんわん プレゼント)	調査・計画 ← →	← 実施 見直し →	← 実施 見直し →	← 実施 見直し →	← 実施 見直し →

自主事業計画	2019年度	2020年度	2021年度	2022年度	2023年度
自動販売機	実施 ↔ 見直し ↔	実施 ↔ 見直し ↔	実施 ↔ 見直し ↔	実施 ↔ 見直し ↔	実施 ↔ 見直し ↔
ラジコン体験会	実施 ↔ 見直し ↔	実施 ↔ 見直し ↔	実施 ↔ 見直し ↔	実施 ↔ 見直し ↔	実施 ↔ 見直し ↔
テニススクールの開催	実施 ↔ 見直し ↔	実施 ↔ 見直し ↔	実施 ↔ 見直し ↔	実施 ↔ 見直し ↔	実施 ↔ 見直し ↔
冬期講習会 (冬期管理事務所) ヨガ教室	調査・計画 ↔	調査・計画 ↔	調査・計画 ↔	調査・計画 ↔	実施 ↔ 見直し ↔
親子凧作り教室 伝統遊び	調査・計画 ↔	実施 ↔ 見直し ↔	調査・計画 ↔	実施 ↔ 見直し ↔	調査・計画 ↔
自転車レンタル	調査・計画 ↔	調査・計画 ↔	調査・計画 ↔	実施 ↔ 見直し ↔	実施 ↔ 見直し ↔



### (3) 当該公園の魅力等の把握及び魅力等の向上仕様書等との差異

厚別山本公園では、有料施設として 36 ホールのパークゴルフが整備されており、日本パークゴルフ協会の公認コースを想定しています。また、平成 33 年度より維持管理開始予定の大花壇が整備され、花いっぱい空間を楽しめる公園になる計画です。

もみじ台緑地では、遊具や運動施設、陸上競技場・野球場・パークゴルフコース・テニスコートが整備されています。また、サイクリングロードでつながる緑地があり、自転車専用広場があります。札幌市の公園として初の試みであるドッグランを開設した公園でもあります。

大谷地流通団地東側緑地は、通勤・通学ルートや休憩時間の活用場所として親しまれています。また野球場やテニスコートが整備されています。

青葉中央公園では、樹林とミズバショウ群落を楽しめる木道のほか、ウォータースライダーやテニスコート、多目的運動広場、野外ステージが整備されています。

#### 園芸教室・ハンギング教室・寄せ植え教室

現在フラワーバスケットの作成講習会を 8 年間開催しています。特に主婦に評判が良く、今後も継続して開催します。(年 1 回開催)

また園芸への関心を高めてもらうことで地域景観の潤い向上につなげるために、園芸講習会を開催します。流行もあるため利用者ニーズに応じた内容を行います。

#### 大会の主催

利用促進及び認知度向上を図るため、グループ主催のパークゴルフ・テニス・野球等の既存施設の利用率を向上するために「あつべつグリーンパートナー杯」(仮)の大会を計画します。(2019 年度より年 1 回開催)

#### 回数券とサービス券(パークゴルフ場)

- ・回数券においては別の公園で利用することも考慮し、他の指定管理者と連携して共通利用を検討します。
- ・サービス券は、利用者の要望があった場合検討していきます。

#### 記念日の割引(パークゴルフ場)

- ・子どもの日(5月5日)の割引を検討します。
- ・敬老の日(9月第3月曜日)の割引を検討します。
- ・体育の日(10月第2月曜日)は割引または無料を検討します。
- ・パークゴルフの日(8月9日)、オープン記念日の割引を検討します。

#### 利用促進に向けた販売事業

- ・近隣にコンビニエンスストア等の商店がない厚別山本公園では、管理事務所に電子レンジとポットを常備しアイスやカップ麺、パン等を販売します。また、日本パークゴルフ協会の公認コースを想定していることから、パークゴルフ用具やウェア、シューズ、スコアカードケース、ルールブック販売、カップ等の雨具の販売も行っています。

### スポーツ用具のレンタル

利用者サービスの一環として、パークゴルフ用具やテニスラケット、各種ボール等のレンタルを実施し、管理事務所を受付にします。

販売事業や国民記念日と連携したレンタルサービスを検討していきます。

(毎年5月～11月)

### 自転車のレンタル

規模の大きい厚別山本公園や延長のあるもみじ台緑地において、世代を問わず利用が可能な自転車のレンタルを実施します。公園内を効率よく周遊することができるサービスの提供を行います。

### ドッグラン

現在行っている実績をふまえて、愛犬家の増加に伴い、都市でも愛犬を運動させる場所が欲しいという要望からドッグランを継続して行います。

施設の開催期間中は常時、指導者（ドッグトレーナー）と指導犬を配置し、安心して遊ばせられる体制を整えています。

また、犬のしつけ教室も利用者の要望（アンケート）を踏まえ開催しております。

今後とも、公園利用者に対し適切な指導のもと人と犬とが共存できる公園の管理運営が必要になるとグループでは考えており、公園内の多目的広場での設置を検討しています。（毎年開催）

### 愛犬撮影会(わんわんプレゼント)

公園施設のドッグランを活用して、愛犬が遊んで飛び回っている姿を撮影し、後日印刷したものを利用者に提供します。

### 自動販売機の導入(設置)

自動販売機を引き続き導入するとともに**防災自動販売機の導入**を検討します。

現在、もみじ台緑地5台、青葉中央公園2台設置しています。

厚別山本公園については、今後、数台設置する予定です。

### ラジコン体験会

もみじ台緑地の駐車場にて、ラジコンサーキットを特設して、ラジコン体験会を開催します。特に、子供たちが公園利用に親しんでもらうことを目的としています。

(毎年開催)

### テニススクールの開催

もみじ台緑地テニスコートにて、スクールを開催します。（毎年開催）

### **冬期講習会(冬期間管理事務所)ヨガ・エアロビクス教室**

ヨガ教室を行い、冬期間、管理事務所の利用を行います。

(2023年度 年1回開催)

### **親子凧作り教室**

冬期間の有効利用として、陸上競技場を利用して凧揚げできる場所を提供していきます。専門講師を招き親子で凧作りできる教室を開催してきました。

(2020年度、2022年度 隔年1回開催)

今後は凧作りだけでなく他の伝統的な遊びを体験できる教室を開催し、子ども達と高齢者との世代間交流の場を創出します。



### 適合レベル AA 準拠の維持・向上と今後のスケジュール

ウェブアクセシビリティの確保について、取組対象の把握を行った上で実現方策を調査し、ウェブアクセシビリティを整えました。同時にスタッフ研修を行い、スタッフの意識と対応力を高めていきます。

ウェブアクセシビリティを確保したことから、今後は新規ページに対して試験と評価を行うとともに、年に1度全体に不備がないか検証し改善していきます。

2019年度	2020年度	2021年度	2022年度	2023年度
スタッフ研修	スタッフ研修	スタッフ研修	スタッフ研修	スタッフ研修
ウェブサイト更新 済				
厚別山本公園 追加		大花壇・展望広場 追加		
日々の運用における取組				
試験と公開	試験と公開	試験と公開	試験と公開	試験と公開
実現内容の評価と公開	実現内容の評価と公開	実現内容の評価と公開	実現内容の評価と公開	実現内容の評価と公開
検証	検証	ユーザー評価	検証	検証
改善	改善	改善	改善	改善

### 修正時、新規ページ作成時におけるアクセシビリティ確保の方策

新規ページの作成や修正を行う場合は、ウェブアクセシビリティの確保を維持する必要があり、以下について留意します。

- ・音声や画像等の情報表示においては、同等の意味を伝える代替テキストを用意します。
- ・構造的でわかりやすい文章とします。
- ・正しい文法・用法のHTMLとします。特に構造タグの正しい適用を行います。
- ・理解しやすい識別しやすい配色については、配色チェックソフト等を使用して設定します。
- ・表を添付する場合は、読み上げソフトの読み上げ順等に配慮したテキスト情報を提供します。

### **試験実施時期及び方法**

ウェブサイトを整備した平成 30 年度より、1 年に 1 回、「ウェブアクセシビリティ取組確認・評価表」を用いて、取組内容の確認を継続していきます。

また、JIS X 8341-3:2016 に基づく試験を実施しウェブアクセシビリティの実現内容を確認し、それぞれの結果は、ホームページ等で公開・毎年更新しています。

### **アクセシビリティ維持・向上の取組(職員研修・利用者からの意見収集等)**

総務省で公開している「障がい者のホームページ利用方法の紹介ビデオ」を活用しながら、ウェブアクセシビリティに対応した情報提供とはどのようなものか研修を行います。研修内容には、画像に対する代替テキストの利用者等に適切に情報を伝える留意点、色彩の基礎知識等も含めます。

利用者からの意見の収集においては、高齢者・障がい者等の意見を積極的に収集するよう努め、問題の指摘や改善要望があった場合に速やかに対応します。

障がい者の意見については、札幌市視聴覚障がい者情報センターとの連携を検討します。

### **ウェブアクセシビリティの問題が発生した場合における対応方法等**

ウェブアクセシビリティの確保が達成できていない箇所等の不備があった場合、達成できなかった原因とその改善方法とその達成時期を検討するとともに、達成できている場合には、ウェブアクセシビリティの取組において更に向上の余地がないか検討します。

### **過去のウェブアクセシビリティ対応実績**

- ・スマートフォンから情報取得できるようにしています。
- ・色彩チェックソフトでカラーユニバーサルデザインを考慮した配色としています。
- ・文字を大きく表示できるようにしています。

### **引継ぎ業務**

グループでは、指定期間の満了の日までに、必要な事項を記載した業務引継ぎ書等を作成し、新たな指定管理者との間で、速やかに業務引き継ぎを行います。

また、新旧指定管理者は、業務引継ぎの完了を示す書面を取り交わし、その写しを公園管理者に提出します。

引継ぎの際には、利用者の利便性を損なわないよう、公園管理者及び新指定管理者と協力して行います。

別途公園管理者との協議により定める内容についても引継ぎます。

## 7. 類似業務の実績について

グループでは平成19年からの12年間、3公園の指定管理者としての実績があります。

各社の実績としては、

### 株式会社 四宮造園

- ・平成19年度からグループ代表であり、現在、札幌市発注の公園維持管理業務のうち、北区・白石区・厚別区の3区で共同企業体の代表者として、発注者および各組織との連携を取りながら施工しています。
  - ・他の指定管理者の実績として現在、屯田西公園、太平公園、新琴似グリーン公園、きたひろサンパーク（北広島市）において、指定管理者として管理運営を行っています。
- 各維持管理も下記のように受注しております。
- ・ISO9001・ISO14001・ISO45001を認証取得しています。

### 類似業務実績表

#### 指定管理業務（株式会社 四宮造園）

業務名	発注者	所在地	主な業務内容	期間
札幌市都市公園指定管理者業務 屯田西公園・太平公園・新琴似グリーン公園	札幌市	札幌市北区	管理運営業務	平成30年4月1日～ 平成35年3月31日
札幌市都市公園指定管理者業務 もみじ台緑地・青葉中央公園・大谷地流通団地東側緑地	札幌市	札幌市厚別区	管理運営業務	平成27年4月1日～ 平成31年3月31日
きたひろサンパーク管理業務	北広島市	北広島市	管理運営業務	平成29年4月1日～ 平成32年3月31日

#### 維持管理業務（株式会社 四宮造園）

業務名	発注者	所在地	主な業務内容	期間
白石区公園及び街路樹総合維持管理業務（白石北地区）	札幌市	札幌市白石区	維持管理業務	平成29年3月15日～ 平成30年3月14日
北区公園及び街路樹総合維持管理業務（新川・新琴似・新琴似西地区）	札幌市	札幌市北区	維持管理業務	平成29年3月15日～ 平成30年3月14日
厚別区公園及び街路樹総合維持管理業務（東地区）	札幌市	札幌市厚別区	維持管理業務	平成29年3月15日～ 平成30年3月14日

業務名	発注者	所在地	主な業務内容	期間
札幌市厚別区役所前庭等維持管理業務	札幌市	札幌市厚別区	維持管理業務	平成29年4月20日～平成30年3月15日
東米里事業用地管理業務	札幌市 (環境局)	札幌市白石区	維持管理業務	平成29年4月17日～平成29年11月30日
水道局白石庁舎植栽整備業務	札幌市 (水道局)	札幌市白石区	維持管理業務	平成29年4月25日～平成29年11月30日
水道局南部水道センター庁舎植栽整備業務	札幌市 (水道局)	札幌市豊平区	維持管理業務	平成29年4月25日～平成29年11月30日
指令所敷地内緑地管理業務	札幌市 (交通局)	札幌市厚別区	維持管理業務	平成29年7月27日～平成29年9月30日
石狩川維持工事の内 札幌河川事務所区域内樹木剪定外工事	北海道開発局 札幌開発建設部	札幌市南区	維持管理業務	平成29年4月27日～平成29年11月30日
林業試験場構内等管理運営業務	北海道立 総合研究機構	美唄市	維持管理業務	平成29年4月21日～平成29年11月8日
食品加工研究センター施設前庭管理業務	北海道立 総合研究機構	江別市	維持管理業務	平成29年5月11日～平成29年11月30日
北海道立衛生研究所薬用植物園管理業務	北海道立 衛生研究所	札幌市北区	維持管理業務	平成29年4月1日～平成30年3月31日
当別出張所管内道路維持補修(植栽管理)業務	北海道空知 総合振興局	当別町他	維持管理業務	平成29年4月1日～平成30年3月31日
滝野すずらん丘陵公園内休憩所他清掃業務	札幌市 公園緑化協会	札幌市南区	維持管理業務	平成28年4月1日～平成31年11月30日
滝野公園芝生・林地管理他業務	札幌市 公園緑化協会	札幌市南区	維持管理業務	平成28年4月1日～平成31年11月30日
平成27～29年度札幌芸術の森庭園管理(A区分)業務	札幌市 芸術文化財団	札幌市南区	維持管理業務	平成27年4月1日～平成29年11月30日



業務名	発注者	所在地	主な業務内容	期間
西部スラッジセンター庭園管理業務	札幌市下水道資源公社	札幌市手稲区	維持管理業務	平成 29 年 5 月 22 日～ 平成 29 年 11 月 30 日
ごみ資源化工場構内草刈業務	札幌市環境事業公社	札幌市北区	維持管理業務	平成 29 年 6 月 1 日～ 平成 29 年 10 月 20 日

### 株式会社 園建

- ・現在指定管理を行っているあつべつグリーンパートナーの構成員であり、現在、厚別区において公園及び街路樹総合維持管理業務（厚別西地区）で共同企業体の代表として、発注者および各組織との連携を取りながら施工しています。
- ・他の指定管理の実績として、現在、札幌市発注、西区の五天山公園・宮丘公園において指定管理者として管理運営を行っています。
- ・ISO9001を認証取得しています。

### 類似業務実績表

#### 指定管理業務（株式会社 園建）

業務名	発注者	所在地	主な業務内容	期間
札幌市都市公園指定管理者業務 もみじ台緑地・青葉中央公園・大谷地流通団地東側緑地	札幌市	札幌市厚別区	管理運営業務	平成 27 年 4 月 1 日～ 平成 31 年 3 月 31 日
札幌市都市公園指定管理者業務 五天山公園・宮丘公園	札幌市	札幌市西区	管理運営業務	平成 29 年 4 月 1 日～ 平成 33 年 3 月 31 日
恵庭市指定管理者業務 恵庭市パークゴルフ場	恵庭市	恵庭市	管理運営業務	平成 26 年 4 月 1 日～ 平成 31 年 3 月 31 日

#### 維持管理業務（株式会社 園建）

業務名	発注者	所在地	主な業務内容	期間
厚別区公園及び街路樹総合維持管理業務（西地区）	札幌市	札幌市厚別区	維持管理業務	平成 29 年 3 月 15 日～ 平成 30 年 3 月 14 日
アリオ札幌店 記本部植栽維持管理業務	ゼネラルサービス(株)	札幌市東区	維持管理業務	平成 29 年 6 月 1 日～ 平成 29 年 11 月 20 日
平成 29 年度北広島市都市公園管理業務（団地西地区）	北広島建設事業協同組合	北広島市	維持管理業務	平成 29 年 4 月 1 日～ 平成 30 年 3 月 31 日
本局庁舎前庭等管理業務	札幌市交通局	札幌市厚別区	維持管理業務	平成 29 年 6 月 19 日～ 平成 30 年 3 月 31 日

### 株式会社 コクサク

- ・平成27年度から厚別山本公園においての施工実績を数多く有しています。
- ・他の指定管理の実績として、札幌市での最初の指定管理者業務（中島公園・豊平川緑地）において、各種団体との連携や協働による事業を展開し、民間の運営手法とアイデアにより、指定管理者業務の可能性を追究し、業務を展開した実績があります。
- ・ISO9001・ISO14001を認証取得しています。

### 類似業務実績表

#### PPP(官民パートナーシップ事業) (株式会社 コクサク)

業務名	発注者	所在地	主な業務内容	期間
(仮称) 篠路福移の森緑地パークゴルフ場事業	札幌市	札幌市北区	維持管理業務	平成23年4月1日～ 平成34年3月31日

#### 維持管理業務 (株式会社 コクサク)

業務名	発注者	所在地	主な業務内容	期間
厚別区公園及び街路樹等総合維持管理業務(南地区)	札幌市	札幌市厚別区	維持管理業務	平成29年3月15日～ 平成30年3月14日
豊平区公園及び街路樹等総合維持管理業務(豊平北地区)	札幌市	札幌市豊平区	維持管理業務	平成29年3月15日～ 平成30年3月14日
清田区公園及び街路樹等総合維持管理業務(清田地区)	札幌市	札幌市清田区	維持管理業務	平成29年3月15日～ 平成30年3月14日
藻岩浄水場庭園整備業務	札幌市	札幌市中央区	維持管理業務	平成29年4月24日～ 平成29年12月22日
北海道庁本庁舎構内庭園管理業務	札幌市	札幌市中央区	維持管理業務	平成29年4月7日～ 平成29年12月10日

## 8. 札幌市内の企業等の活用について

物品の購入及び特殊かつ専門性が求められる業務については、地域経済発展を考慮しながら、迅速かつ密接な連携が容易な市内業者・団体に委託し、質の高いサービスの提供に努めることを基本とします。

市内業者を原則とし、数社による見積内容確認を行い、良い品質を適正な価格にて、委託、調達します。

グループでは、物品の購入、また外部委託等については、札幌市内の企業・団体を優先的に活用します。

### 再委託について

遊具点検、電気、水道他補修については緊急性が求められることから、市内業者を活用します。

従来行われていた再委託について調査し、継続委託を検討します。

### 物品の調達について

規格・品質が同等の製品であれば、市内業者からの購入を優先して検討していきます。

### 活用に向けた具体的な取組

- ・グループの構成団体間で管理する公園間の情報を共有し、委託先の信用力・業務の体制や実績等を総合的に見極めて選定していきます。
- ・商品の価格、品質等検討した上で適切な業務を行っていきます。
- ・新聞、テレビ、インターネット、情報誌等により、札幌市内の企業や商品等の積極的な情報収集に努め、よりよい活用につなげます。
- ・適正コストや企業信用力、業務の体制や実績等についても勘案して選定し、経費の節減及び適切な業務遂行にも留意します。