

令和5年度

公 示 用

設 計 書

業 務 名 札幌駅南口駅前広場フラワーコンテナ設置管理業務

札幌市 建設局 みどりの推進部

札

幌

市

業務名：札幌駅南口駅前広場フラワーコンテナ設置管理業務

総委託費 円

一 金 業務委託費 円

内 訳
消費税等相当額 円

業務説明

1. 業務の概要

本業務は、札幌都心の緑景観の質の向上を図るため、札幌駅南口駅前広場にて、フラワーコンテナやフラワーハンギング一体型コンテナの設置、撤去及び維持管理を行うものである。

【設置期間】

履行期間内の70日間（設置・撤去の日程は別途受託者と調整）

2. 業務期間

契約締結日から令和5年（2023年）10月13日（金）まで

3. 仕様書

別紙のとおりとする。

4. 施工場所

中央区北5条西3丁目（札幌駅南口駅前広場）

札幌市

仕様書

1 業務名

札幌駅南口駅前広場フラワーコンテナ設置管理業務

2 業務概要

本業務は、札幌都心の緑景観の質の向上を図るため、札幌市の玄関口である札幌駅南口駅前広場にて、フラワーコンテナやフラワーハンギング一体型コンテナの設置、撤去及び維持管理を行うものである。

- ・添付資料 別紙 1：位置図
- 別紙 2：規格図（フラワーハンギング一体型コンテナ）
- 別紙 3：資材手配一覧表
- 別紙 4：植物手配一覧表
- 別紙 5：植栽デザイン図（フラワーコンテナ）
- 別紙 6：植栽デザイン図（フラワーハンギング一体型コンテナ）
- 別紙 7：配置図

3 業務内容

(1) フラワーコンテナ等の設置期間等

ア 設置期間

履行期間内で発注者が指定した日に設置し、70 日間継続して設置すること。（天候等の影響で撤去日を延長することは認める。）

イ 設置場所 ※詳細は別紙 1 を参照

札幌駅南口駅前広場 西側コンコース南出入口周辺

ウ 設置物

- ・フラワーコンテナ（以下、「コンテナ」という。）
〈内容〉15 基、規格：W800×D410×H360mm 程度 ※レンタル調達
- ・フラワーハンギング一体型コンテナ（以下、「一体型コンテナ」という。）
〈内容〉18 基、規格：W500×D500×H1,000mm ※本市からの支給品
詳細は別紙 2 を参照とする。

(2) 各種事前準備

ア 資材の手配

- ・別紙 3、別紙 4 を参照し、資材を調達すること。
- ・本市からの支給品は、保管している本市施設から搬出し準備すること。施設管理者と当課が協議し調整するので、受注者はその日程に従うこと。
〈保管施設〉厚別水再生プラザ（札幌市厚別区厚別町山本 645 番地）

イ コンテナなどへの植栽

① コンテナ 15 基分

- ・手配したコンテナや培養土、苗等により、別紙5のとおり植栽すること。
- ・コンテナ下層には、排水や通気性を確保するため、破碎した発泡材を透水性が確保された袋（例. 網袋）に詰めたものを5 cm 程度敷きならすこと。
- ・発泡材の上には、火山礫 10 cm程度を入れること。また、その上に培養土を入れ、適度に締め固めること。仕上がり高さは、天端より5 cm 下がり程度とする。
- ・なお、培養土の配合は、黒土：4、赤玉土：1、ピートモス：4、バーク堆肥：1の割合とする。
- ・植栽後、十分灌水すること。

② 一体型コンテナ 18 基分

- ・一体型コンテナのコンテナ部及びハンギング部について、10 基分を別紙6-1のタイプA、8基分を別紙6-2のタイプBのとおり植栽すること。
- ・コンテナ部について、タイプAの植栽デザインに使用する花苗は、協賛企業からの寄附が予定されている。そのため、タイプAコンテナ部の植栽に必要な花苗は、本市より別途支給する。詳細については、業務主任と協議し決定すること。
- ・コンテナ部下層には、排水や通気性を確保するため、破碎した発泡材を透水性が確保された袋（例. 網袋）に詰めたものを5 cm程度敷きならすこと。
- ・発泡材の上には、火山礫 10 cm程度を入れること。また、その上に培養土を入れ、適度に締め固めること。仕上がり高さは、天端より5 cm 下がり程度とする。
- ・なお、培養土の配合は、黒土：4、赤玉土：1、ピートモス：4、バーク堆肥：1の割合とする。
- ・植栽後、十分灌水すること。

(3) 開始時現地作業

- ・コンテナと一体型コンテナについて、別紙7を参照のうえ、本市との協議により決定した設置指定日の21時から23時までに設置を完了すること。
- ・荷下ろしなどにあたり、車両の駐車は、広場内西側駐車場を利用できる予定である。荷上げ時も同様とする。
- ・荷下ろし後、車両は近隣の有料駐車場（レールパーク札幌駐車場(中央区北5条西1丁目)を想定)に駐車すること。荷上げ時も同様とする。
- ・作業の際は、交通誘導警備員を2名配置し、通行人の安全に十分配慮すること。
- ・なお、設置場所においては地面にライトやマンホールがあるので、その上にかからないよう注意すること。

(4) 維持管理（灌水、花がら摘み等のメンテナンス）

- ・灌水や花がら摘み、剪定などを、2日に1回程度を基準に34回行うこと。

- ・荷下ろしなどにあたり、広場内西側駐車場を利用できる予定であるが、日中の灌水を行う時間帯は駐車できないため、荷下ろし後、車両は近隣の有料駐車場（レールパーク札幌駐車場を想定）に駐車すること。荷上げ時も同様とする。
- ・作業の際は、通行人の安全に十分配慮すること。
- ・灌水用の水は、水道水をタンク等に貯め現地に搬入すること。
- ・メンテナンスには施肥も含む。必要に応じて、施肥を行うこと。
- ・枯葉などで周辺の見栄えが悪い場合は、適宜清掃を行うこと。
- ・コンテナが転倒しているなど周辺の安全に支障をきたしている場合は、至急対応すること。
- ・花苗が故意に抜き去られた場合や、枯損している場合は、補植等の措置を講じること。なお、補植についてはコンテナ及び一体型コンテナで使用している花苗の1割程度（110株）を想定している。
- ・本市と協議が必要な事態が生じた場合は、直ちに報告し、対応を協議すること。
- ・暴風雨等の自然災害時に危険と判断した場合や公的事業の支障になると判断された場合、コンテナと一体型コンテナをまとめたのち、ブルーシート等で梱包し、トラロープで緊結し安全を確保すること。
- ・ハンギング部は非常に乾きやすいため、十分な灌水を行うこと。
- ・コンテナと一体型コンテナの維持管理について、市民ボランティアとの協働による花がら摘み等の作業を行う予定である。その際に、植物の育て方について正しい知識や、園芸・ガーデニングの魅力や楽しさを伝えることが求められることから、本業務においては公益社団法人日本家庭園芸普及協会認定が認定するグリーンアドバイザーの資格を有するものを直接雇用している者から1名定め、その者の指導・確認を受け、作業を実施すること。なお、グリーンアドバイザーは業務責任者と兼任でもよい。

(5) 終了時現地作業

- ・コンテナと一体型コンテナについて、撤去指定日の21時から23時までに撤去を完了すること。
- ・荷下ろしなどにあたり、広場内西側駐車場を利用できる予定である。荷上げ時も同様とする。
- ・作業の際は、交通誘導警備員2名を配置し、通行人の安全に十分配慮すること。
- ・撤去には、土等の処分も含まれる。
- ・撤去後は水洗いの清掃を行い、乾燥後、本市からの支給品である一体型コンテナは保管施設に搬入すること。
 <保管施設>厚別水再生プラザ（札幌市厚別区厚別町山本645番地）
- ・搬入する日程は、本市と調整のうえ決定すること。

4 業務報告

本事業内容をまとめた報告書、業務日誌を提出し、実施内容等について、それぞれの状況写真の添付とともに報告すること。なお、各書面の提出にあたり、事前に内容について本市と協議し、本市指示事項を含めた内容で作成し、事前に承諾を得ること。

5 業務の履行期間

契約締結日から令和5年（2023年）10月13日（金）まで

6 納入・検査場所

札幌市建設局みどりの推進部みどりの管理課（札幌市中央区南1条東1丁目大通バスセンタービル1号館6階）

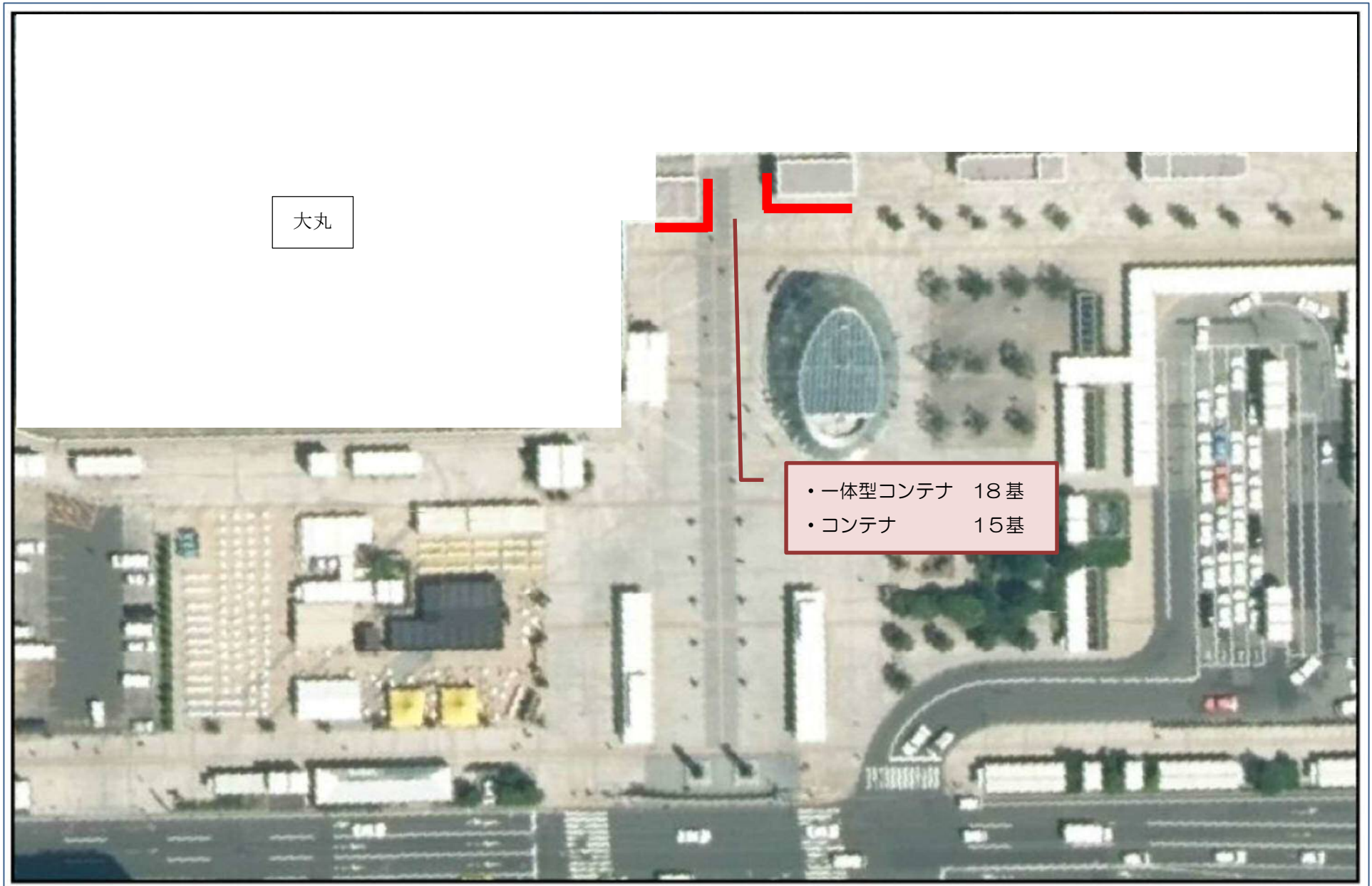
7 現場管理及び安全管理

- (1) 受託者は、土木工事安全施工技術指針を参考に、常に業務の安全に留意して現場管理を行うこと。
- (2) 受託者は、業務現場が隣接し又は同一場所において別途業務がある場合には、常に相互協調すること。
- (3) 受託者は、市街地における業務について、建設工事公衆災害防止対策要綱に準じ、災害防止に努めること。
- (4) 作業中は、作業区域に安全施設を設置し、必要な保安措置を行うこと。
- (5) 通行人の妨げとならないよう、注意して作業を行うこと。
- (6) 一般交通の用に供している道路を業務施行のために使用する場合は、受託者はあらかじめ本市及び所管警察署と、交通規則等の具体的な打ち合わせを行い、道路使用許可等を得ること。
- (7) 受託者は、業務の実施に影響を及ぼす事故、あるいは人命に損傷を生じたとき、または第三者に損害を与えた事故が発生した時は、適切、迅速に誠意をもって対応することとし、直ちに本市に報告するとともに、業務事故報告書を速やかに提出すること。
- (8) 受託者は、業務の執行にあたり、現場の環境を阻害することのないよう、その保全について十分に注意すること。

8 その他

- (1) 受託者は着手届、主任技術者等指定通知書、施行管理計画書、業務日程表を速やかに提出すること。また、完了時には完了届を提出すること。
- (2) 各作業の実施に当たっては、現場での準備及び後片付けなどの作業を含んでいる。
- (3) 受託者は、この業務の遂行にあたり知り得た一切の事項について、外部漏洩がないようにし、目的外に使用しないこと。なお、この契約が終了又は解除された後においても同様とする。

- (4) 本業務に係る著作権、印刷物および提出された原稿・データに関する全ての権利は本市に帰属する。
- (5) 業務の実施にあたり、契約図書及び本市の指示等に従い、本業務の意図、目的を十分理解した上で、最高の成果を得るように努力すること。
- (6) この業務に関して生じる問題点は、本市、受託者の双方が協議し、処理すること。
- (7) 承諾及び協議は、原則として書面により行うものとする。
- (8) 本仕様書に記載のない事項については、「札幌市公園及び街路樹等総合管理業務仕様書」に従うほか、本市の指示に従うこと。なお、上記仕様書の「1 一般6. 作業内容等の変更」については、適用しないものとする。
- (9) 本業務の履行においては、使用する製品等を含め、環境負荷の低減に努めること。



資材手配一覧表

品名	規格・寸法	数量	単位	備考
フラワーコンテナ	W800×D410×H360mm程度 ポリエチレン製(色:グレー)を想定。同等品可。	15	基	レンタル調達
フラワーハンギング一体型コンテナ	W500×D500×H1,000mm 以下内訳 ・バスケット φ350×H230mm ・ポール φ35×H1,000mm ・アルミカバー φ50×H800mm ・ソケット 420×H200mm 詳細は別紙2参照	18	基	支給品
ハンギングマット	一体型コンテナのハンギング部用 ヤシ繊維、φ600mm程度	18	枚	調達
水苔	一体型コンテナのハンギング部用 1基あたり約120g使用(1kg/袋) 18基分	3	袋	調達
培養土	20L/袋 調合 黒土:4、赤玉土:1、ピートモス:4、 バーク堆肥:1	117	袋	調達
培養土(コンテナ用)	コンテナ1基あたり2.62袋(52L) 15基分	40	袋	培養土117袋の内訳
培養土(一体型コンテナのハンギング部)	ハンギング部1基あたり0.5袋(10L) 18基分	9	袋	
培養土(一体型コンテナのコンテナ部)	コンテナ部1基あたり3.75袋(75L) 18基分	68	袋	
発泡材	10cm角程度 10L/袋	48	袋	調達
発泡材(コンテナ用)	コンテナ1基あたり1.64袋(16.4L) 15基分	25	袋	発泡材48袋の内訳
発泡材(一体型コンテナのコンテナ用)	コンテナ部1基あたり1.25袋(12.5L) 18基分	23	袋	
火山礫	大玉 10L/袋	95	袋	調達
火山礫(コンテナ用)	コンテナ部1基あたり3.28袋(32.8L) 15基分	50	袋	培養土95袋の内訳
火山礫(一体型コンテナのコンテナ用)	コンテナ部1基あたり2.5袋(25L) 18基分	45	袋	

※支給品コンテナは、厚別水再生プラザ(札幌市厚別区厚別町山本645番地18)にて保管

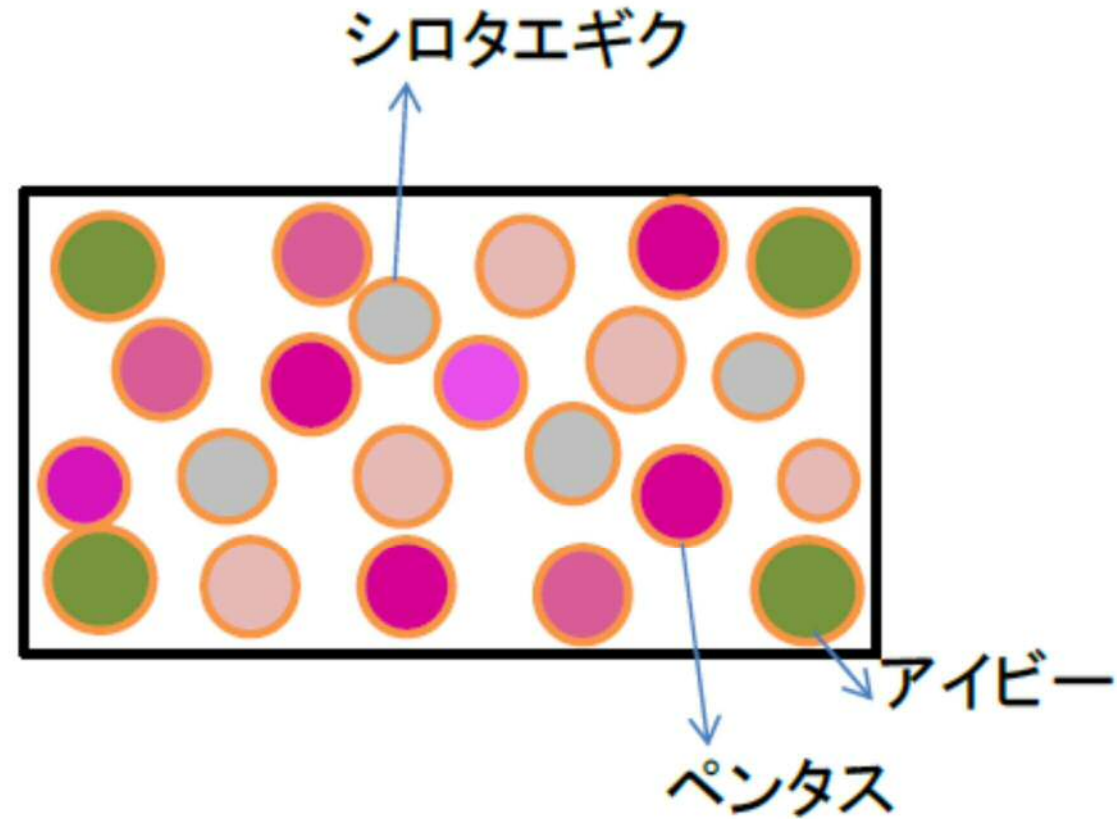
植物手配一覧表

種類	細分類	品目	規格	1基あたりの数量	調達基数	調達数量
フラワーコンテナ(15基)		ペンタス※1	10.5cmポット 色ミックス	14株	15基	210株
		白妙菊	9cmポット	4株		60株
		アイビー※2	9cmポット 斑入り	4株		60株
一体型 フラワー コンテナ (18基)	ハンギング部 (タイプA) (10基)	ゼラニウム	10.5cmポット 赤	10株	10基	100株
		ヒューケラ	10.5cmポット ライム	7株		70株
		ハツユキカズラ	9cmポット	3株		30株
		インパチェンス	9cmポット 薄ピンク目入り	9株		90株
		アイビー※2	9cmポット 斑入り	3株		30株
		ワイヤープランツ	9cmポット 斑入り	3株		30株
		球根ベコニア	10.5cmポット 黄	9株		72株
	ハンギング部 (タイプB) (8基)	インパチェンス	9cmポット 白	10株	8基	80株
		ヒューケラ	10.5cmポット キャラメル	4株		32株
		カリブラコア	10.5cmポット オレンジ	3株		24株
		アイビー※2	9cmポット 斑入り	6株		48株
		球根ベコニア	10.5cmポット オレンジ	3株		24株
	コンテナ部 (タイプB) (8基)	ラミューム	10.5cmポット ビーコンシルバー	4株	8基	32株
		フィリノブドウ	9cmポット	4株		32株

※1 ペンタスは赤・ピンク・ローズ・白の4色合わせて14株使用。ただし、白は1～3株の範囲で使用

※2 同一種

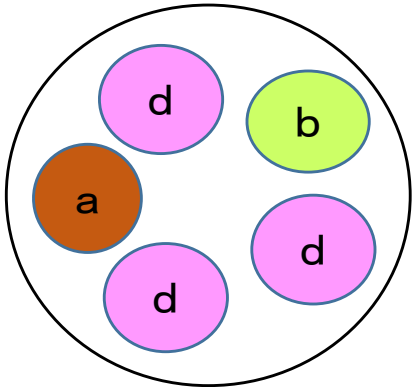
※3 フラワーハンギングのコンテナ部(タイプA)10基については協賛企業からの寄付が予定されている。



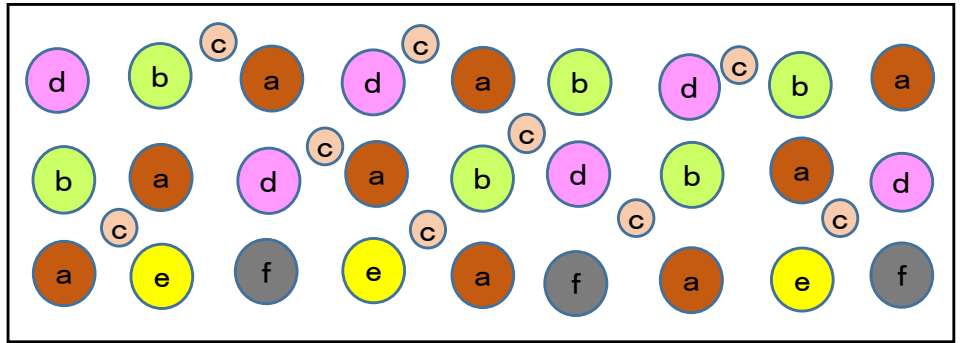
※ペンタスは赤・ピンク・ローズ・白の4色合わせて14株使用。

ただし、白は1~3株の範囲で使用

●ハンギング上部(5株)



●ハンギング側面(スリット9箇所×3株=27株)



※ aの配置は固定。a以外の苗は全体のバランスを考えて配置変更可。
 ※ cは3株を株分けしてランダムに配置する。

● a ゼラニウム



● b ヒューケラ ライム



● c ハツユキカズラ



● d インパチェンス (薄ピンク目入り)



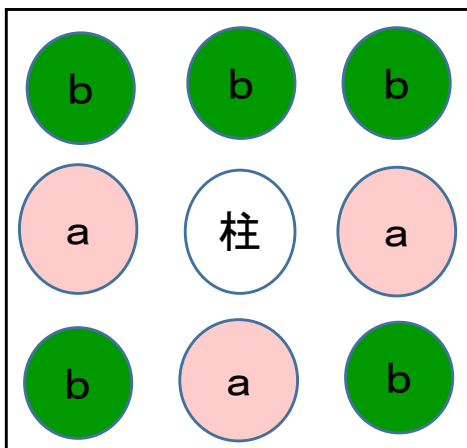
● e アイビー



● f ワイヤープランツ (斑入り)



●コンテナ部 ※タイプAのコンテナ部植栽植物については、協賛企業からの寄付が予定されている。



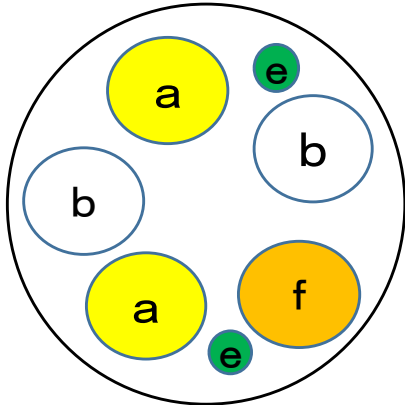
● a さくらさくら



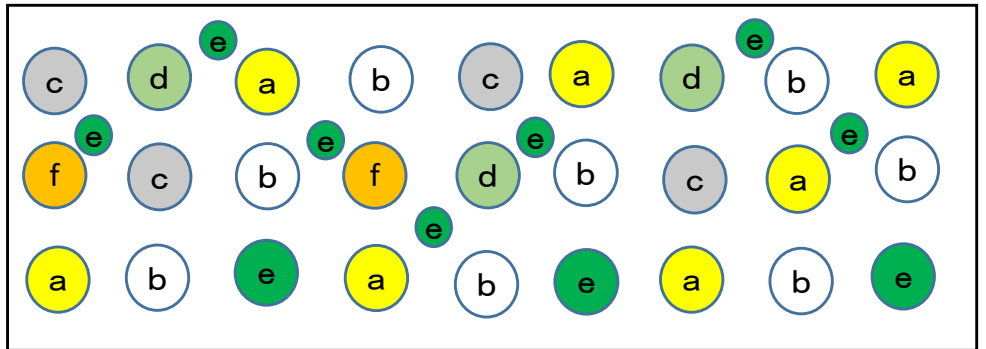
● b ワイヤープランツ



●ハンギング上部
(5株+株分けしたe)



●ハンギング側面(スリット9箇所×3株=27株)



※ aの配置は固定。a以外の苗は全体のバランスを考えて配置変更可。
 ※ eは6株のうち3株を株分けし、ハンギング上部と側面にランダムに配置する。

● a 球根ベゴニア(黄)



○ b インパチェンス(白)



● c ヒューケラ
キャラメル



● d カリブラコア
オレンジ



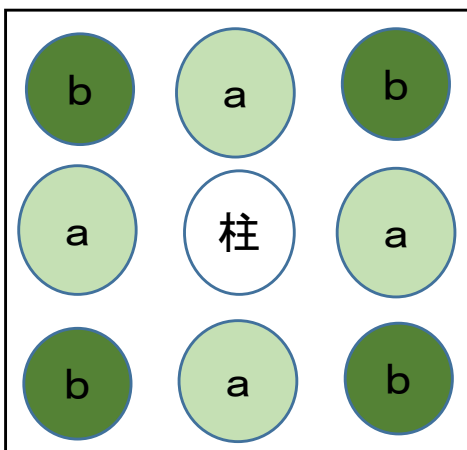
● e アイビー



● f 球根ベゴニア
オレンジ



●コンテナ部

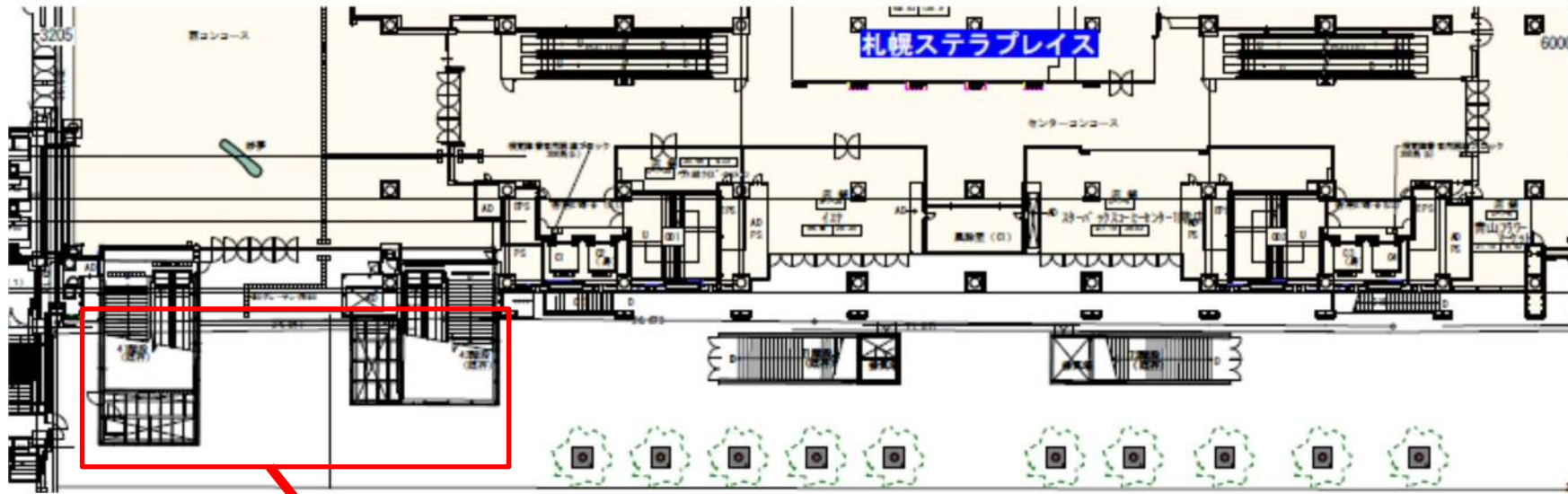


● a ラミューム
ビーコンシルバー

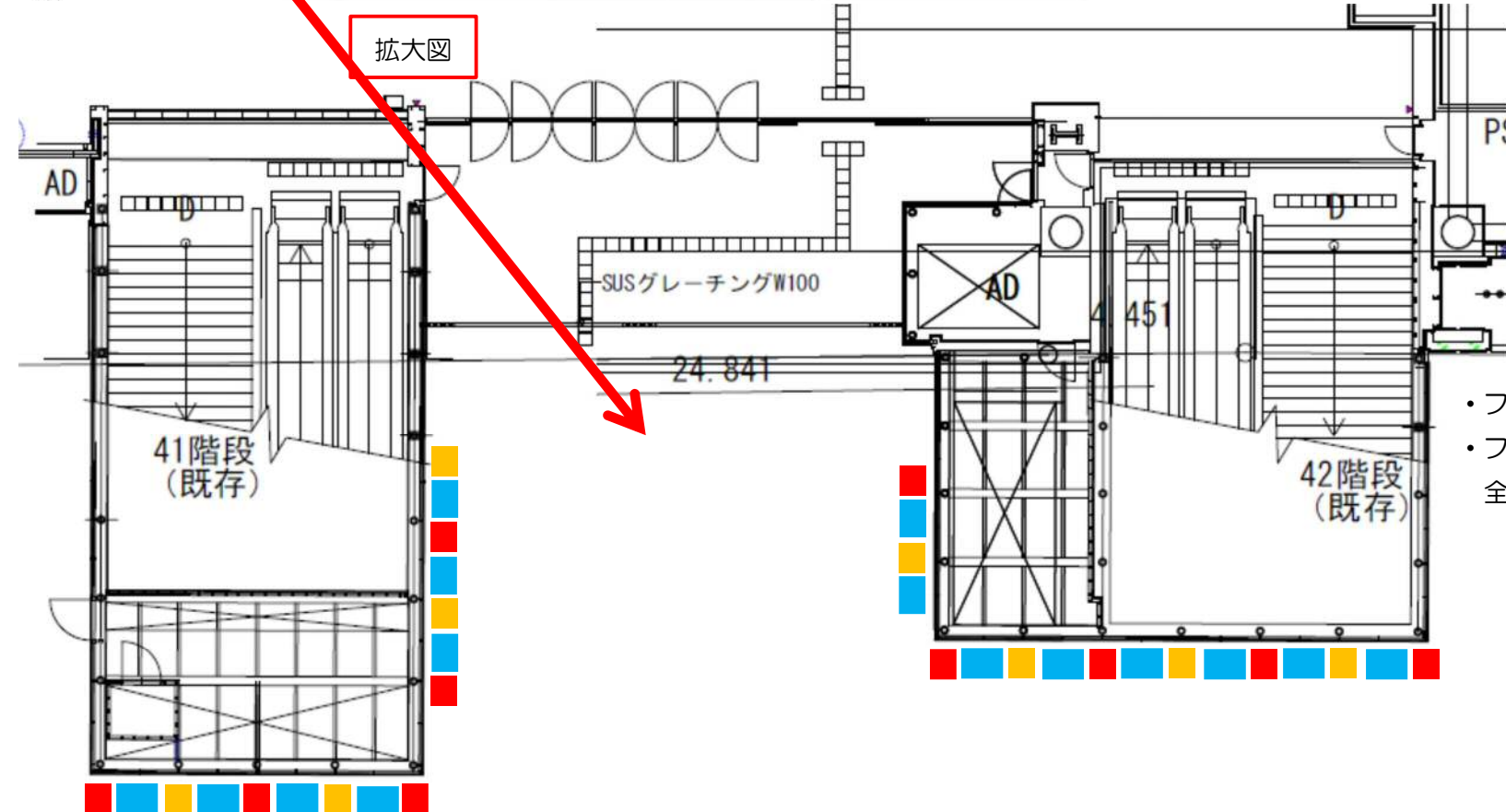


● b ファイリノブドウ





拡大図



- ・フラワーコンテナ ■ 15基
- ・フラワーハンギングー体型コンテナ 全18基
- (タイプA) 10基
- (タイプB) 8基

資材手配・植込み等

一金

円

第1号内訳書

名 称	形 質	単 位	数 量	単 価	金 額	摘 要	代価番号 単価番号
フラワーコンテナ	レンタル調達	基	15				
コンテナ植込み	単価に発泡材、火山礫、培養土代を含む	基	15				
一体型コンテナ植込み (ハンギング部)	単価に培養土、ハンギングマット、水苔代を含む	基	18				
一体型コンテナ植込み (コンテナ部)	単価に発泡材、火山礫、培養土代を含む	基	18				
植物		式	1				
計							

コンテナ等の設置・撤去

一金

円

第2号内訳書

名 称	形 質	単 位	数 量	単 価	金 額	摘 要	代価番号 単価番号
支給品資材等搬出 (一体型コンテナ)	18基分	式	1				
一体型コンテナの設 置・撤去	18基分 現場内運搬費用を含む	式	1				
コンテナの設置・撤去	15基分 現場内運搬費用を含む	式	1				
運搬車両(一体型コン テナ、コンテナ)	設置時：2台 撤去時：2台	台	4				
コンテナ・一体型コン テナの清掃	コンテナ15基、一体型コ ンテナ18基。植物・土の 処分代を含む	式	1				
支給品資材等搬入 (一体型コンテナ)	18基分	式	1				
駐車料金 (設置・撤去時)	設置時：2台 撤去時：2台 1台につき2時間を想定 (21-23時)	台	4				仕様書想定 の 駐車料金 (夜間料金適用)
計							

維持管理

一金

円

第3号内訳書

名 称	形 質	単 位	数 量	単 価	金 額	摘 要	代価番号 単価番号
灌水・メンテナンス	コンテナ15基分 一体型コンテナ18基分	回	34				
補植用植物		株	110				
駐車料金 (維持管理時)	3時間/回×34回	時	102				仕様書想定 の 駐車料金
設置物の緊急措置	安全な場所へ移動、プ ルーシート等で梱包シ トラロープで緊結	式	1				
計							

安全費

一金

円

第4号内訳書

名称	形質	単位	数量	単価	金額	摘要	代価番号 単価番号
交通誘導警備員B	設置時：2人 撤去時：2人	人	4				
計							